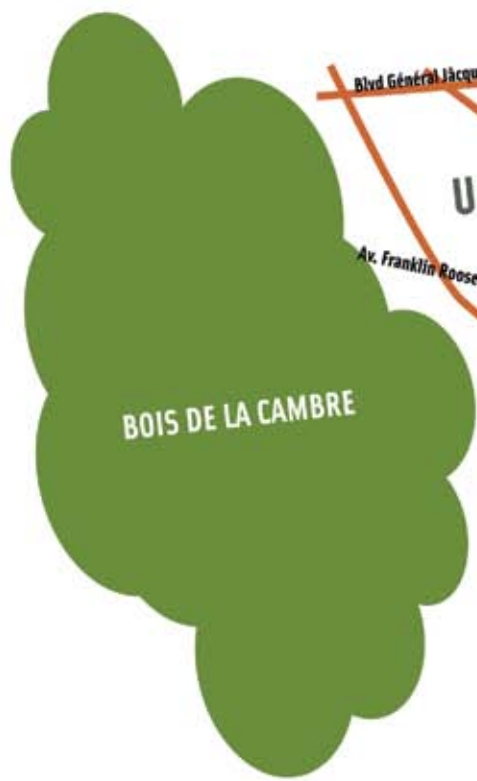


BANQUE DESSINÉE

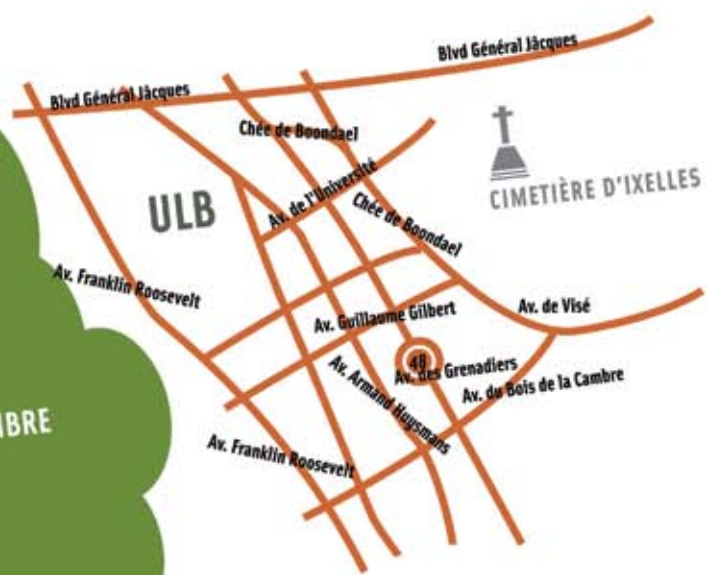
19^{ÈME} VENTE

Dimanche 27 février 2011 à 11h





BOIS DE LA CAMBRE



BANQUE DESSINÉE

LIEU DE LA VENTE :
Salle Laetitia
48 av. des Grenadiers
1050 Bruxelles
www.banquedessinee.be

"Les droits d'exploitation de l'oeuvre d'Hergé appartiennent exclusivement, pour le monde entier, à la société Moulinsart, 162 av. Louise 1050 Bruxelles. Toute reproduction, adaptation, traduction, édition, diffusion, représentation, communication publique, sous quelque forme, sur quelque support et par quelque moyen que ce soit, ainsi que toute production d'objets dérivés est interdite sans autorisation écrite au préalable. Les reproductions figurant dans ce catalogue ont été gracieusement autorisées, tous droits réservés. Site officiel : www.tintin.com"

Photos des lots n°164, 165, 192, 195, 222, 223, 243, 246, 247, 255, 259, 261, 262, 263, 264, 265, 266, 272, 302, 399, 400, 401, 404, 525, 573, 578, 581, 583, 587, 588, 590, 591, 596, 601, 602, 604, 606, 608, 610, 611 et 612. © Hergé-Moulinsart 2011

BANQUE DESSINÉE

19^{ÈME} VENTE, LE 27 FÉVRIER 2011 À 11 H.

ORGANISATION :

Henri Moretus: +32 (0) 475 60 64 30

Arnaud de Partz: +32 (0) 476 26 40 64

Fax : + 32 (0) 2 660 41 27

e-mail : info@banquedessinee.be

Huissier de Justice : Maître Remi Ginot

Commissaire Priseur : Serge Hutry

EXPOSITION A BRUXELLES (SALLE LAETITIA) :

Vendredi 25 février 2011 de 10 à 22h

Samedi 26 février 2011 de 10 à 20h

VENTE :

Dimanche 27 février 2011

11h

Lots n° 001 à 132 : **Albums**

Lots n° 133 à 161 : **Tirages de tête et tirages de luxe**

Lots n° 162 à 187 : **Recueils et périodiques**

Lots n° 188 à 200 : **Objets anciens et modernes**

Lots n° 201 à 241 : **Sérigraphies et posters**

Lots n° 242 à 249 : **Plaques émaillées**

14h

Lots n° 250 à 269 : **Cartes de vœux, documents...**

Lots n° 270 à 285 : **Portfolios**

Lots n° 286 à 341 : **Dédicaces**

Lots n° 342 à 474 : **Originaux**

Lots n° 475 à 523 : **Originaux Pin-up**

16h30

Lots n° 524 à 525 : **Albums en néerlandais**

Lots n° 526 à 563 : **Albums de Franquin**

Lots n° 564 à 639 : **Albums d'Hergé**

Lots n° 640 à 830 : **Albums de collection**

Service de presse : Balmoral Info Service
www.balmoralinfo.be / 0475 74 68 68

Web : Christophe Rahier
www.creabel.eu / 0477 55 38 39

Photos : JJ Serol / Pepite Photography
www.pepите-p.com / 0478 90 70 99

Graphisme : S. Dauwe / Pepite Production sprl
www.pepите-p.com / 0475 80 94 43

Couverture : De Brab
© Dupuis 2011

**Pour obtenir une description plus précise des lots,
n'hésitez pas à téléphoner aux organisateurs.
(De préférence pendant les jours d'exposition)**

Les photos de tous les lots peuvent être consultées sur
notre site internet :

www.banquedessinee.be

CONDITIONS DE VENTE* :

Les acheteurs paieront 20% en sus des enchères pour frais et 2 € par lot. Conformément à la loi, un droit de suite de 4% sera perçu en sus du montant d'adjudication sur les œuvres originales à partir de 2.000 €.

PAIEMENT DES LOTS :

- Espèces
- Bancontact / Mistercash
- Visa / Mastercard (+ 1,5 %)
- Chèque certifié par une banque belge
- American Express (+4%)

ENLÈVEMENT DES LOTS :

- Pendant la vente
- Du mardi 1er au samedi 5 mars 2011 sur rendez-vous :

**32 av. Roger Vandendriessche
1150 Bruxelles**

Merci de respecter les délais d'enlèvement !

ORDRES D'ACHAT :

Les ordres d'achat doivent nous parvenir au plus tard :

le samedi 26 février à 20h

**Fax : 00 32 (0) 2/660.41.27
email : info@banquedessinee.be**

Les ordres d'achat téléphoniques seront acceptés pour un montant d'estimation minimum de 500 €.

*** Nous vous invitons également à prendre connaissance des conditions générales de vente mentionnées dans le catalogue et qui vous seront rappelées lors de la vente.**

**NOUS SOMMES FERMÉS LE LUNDI
QUI SUIT LA VENTE.**

Possibilité d'envoi de colis

(quantité illimitée, assurance, prix démocratiques) :

-Soit via UPS

-Soit via un transporteur indépendant
(notamment porte-à-porte Bruxelles-Paris)

**Livraison possible au carpool d'Anvers
E19, sortie 7 (KONTICH)**

**Levering mogelijk op carpool Antwerpen
uitrit 7 op E19 (KONTICH)**

CALENDRIER

20^{ème} vente : 19 juin 2011 !

4^{ème} vente d'objets de collection :

**3 avril 2011 ! Expert Jean Michel
(+32 477 257 379, info@jeanmichel.net)**

www.banquedessinee.be

Banque Dessinée S.P.R.L. :
Avenue de la Tenderie, 47
1170 Bruxelles

TVA : BE 0891 455 833 - Compte : 068-2480608-54
IBAN : BE42 0682 4806 0854 - BIC : GKCCBEBB

ALBUMS à 11h

(lots 1 - 132)

estimation en euros

1	ACHILLE TALON : 42 albums. Très bon état.	150/200	
2	ADÈLE BLANC-SEC : Tomes 1 à 6 + Nuit blanche 1 à 5 + 4 Astérix + 19 divers. On y joint 3 albums agrémentés d'un dessin de Loutte, Schetter et Bruyninx ainsi que 2 albums signés par Loutte. Ensemble de 39 albums. Très bon état.	150/200	
3	ADÈLE BLANC-SEC : Tomes 1 à 7 en édition originale. Très très bon état.	150/200	
4	AGENT 212 : Tomes 1 à 27 en édition originale. On y joint le tirage de tête Dupuis et 2 best of. Ensemble de 30 albums. Très très bon état.	200/250	
5	ALDÉBARAN : Tomes 1 à 5 + Betelgeuse 1 à 5 + Kenya 1 à 5. Ensemble de 15 albums en édition originale (sauf Aldébaran 1 à 3 et Kenya 1). Très bon état.	150/200	
6	ALIX : 22 albums + 4 Lefranc + 2 Cori le moussaillon . Ensemble de 28 albums. Très bon état.	100/120	
7	AMERIKKA : Tomes 1 à 6 + Watch 1 à 3 + District 77 1 à 3 + Angeline 1 à 4 + 10 divers. Ensemble de 26 albums. Très bon état.	120/150	
8	ARIA : 20 albums + Brelan de dame 1 à 5 + Nanouche 1 à 4 + Mathias 1 à 3 + Mazingher Z 1 à 6. Ensemble de 38 albums. Très bon état.	100/150	
9	ASTÉRIX : 12 albums + 4 Largo Winch + 3 XIII + 4 Thorgal + 6 Yoko Tsuno + 3 Boule et Bill + 13 Blueberry + 8 divers. Ensemble de 53 albums. Très bon état.	100/150	
10	ASTÉRIX : 37 albums + 17 Thorgal . Ensemble de 54 albums. Bon état.	100/150	
11	BARBE-ROUGE : Tomes 1 à 9, 11, 13, 14, 18 à 26 et 28 à 30. Ensemble de 24 albums. Très bon état.	80/100	
12	BD ADULTE : Manara , Epoxy , Crepax ... Ensemble de 35 albums. Très bon état.	150/200	
13	BERNARD PRINCE : Tomes 1 à 14, 16 et 1 hors série + Comanche 1 à 7 et 9 + 7 Jeremiah + Hé, Nic! tu rêves? . Ensemble de 32 albums. Etat divers.	100/150	
14	BERNARD PRINCE : Tomes 6 à 8 et 10 à 12 + Bruce Hawker 1, 2 et 5 + XIII 2 + Luc Orient 5 et 8 + Thorgal 3 et 8 à 10 + Soda 1 et 5 + Valérien 6 à 8, 11 et 12	400/500	
15	BICOT : 11 albums + 2 Bécassine + 2 Bibi et Fricotin . Ensemble de 15 albums. Etat divers.	80/100	
16	BLACK OP : Tomes 1 à 4 + Empire USA 1 à 6 + Cassio 1 (2x) et 2 (3x) + Murena 7. Ensemble de 16 albums en édition originale (sauf Cassio 1). Etat neuf.	100/150	
17	BLAKE ET MORTIMER : 8 albums + 7 Dan Cooper + 5 Tanguy et Laverdure + 5 Tintin + 3 Luc Orient + 6 divers. Ensemble de 34 albums. Très bon état.	80/100	
18	BLUEBERRY : Tomes 1 à 10 (ré) + 10, 12, 13, 19, 21 à 24 et 26 en édition originale. Ensemble de 20 albums. Très bon état. On y joint Cœurs Vaillants n°29 à 38 de 1958 (début de Giraud).	150/200	
19	BLUEBERRY : Tomes 1 à 14 et 16 + Marshall Blueberry 1 et 2 + 3 Durango + Jim Cutlass 1 + 2 Blake et Mortimer . Ensemble de 23 albums. Bon état / Très bon état.	100/150	
20	BLUEBERRY : Tomes 1 à 19, 21, 24, 26, 27, 29 et 34 + Marshall Blueberry 1. Ensemble de 27 albums. Très bon état.	100/150	
21	BOB MORANE : Ensemble de 51 albums, certains en édition originale. Très très bon état.	150/200	
22	BOB MORANE : Tomes 9, 12, 14, 16, 17, 19, 20, 23, 24 et 32 (T12, 14 et 16 dédiés par Henri Vernes) + Bruno Brazil 3 à 6. Ensemble de 14 albums en édition originale. Bon état.	100/120	
23	BONNE NOUVELLE : Tomes 1 à 4 + India dreams 1 + Jessica Blandy 20 + Natacha 19 + Nico 1 + L'Etoile polaire 3. Ensemble de 9 albums en édition originale. Très bon état.	70/80	
24	BOULE ET BILL : 18 albums + 8 Gaston + 3 divers. Ensemble de 29 albums. Très bon état.	100/120	
25	BOUNCER : Tomes 1 à 4 + Durango 1, 9, 10 et 13 + Mississippi river + West 1 à 3. Ensemble de 12 albums en édition originale. Très très bon état.	150/200	
26	BRUCE J. HAWKER : Tomes 1 à 6 + Ian Kaledine 1 à 9 + Tony Stark 1 à 6 (manque T4) + 12 Yalek . Ensemble de 32 albums. Très bon état.	120/150	
27	BUCK DANNY : Tomes 1 à 35, 37, 41 à 44 et 47 à 49 + Tarawa 1 et 2. Ensemble de 43 albums. Bon état.	100/120	

28	BUDDY LONGWAY : Tomes 1 à 16 + Pythagore 1 à 4 + Celui qui est né deux fois 1 à 3 + Go west + Derib : Un créateur et son univers . Ensemble de 25 albums en édition originale. Très bon état.	200/250		Ensemble de 27 albums, certains en édition originale. Etat neuf.	
29	CARLAND CROSS : Tomes 1 (avec dessin signé), 2 (avec bandeau), 3 à 5 (avec ex-libris), 6 et 7 + Dick Hérisson 1 à 6, 8 et 9 + Harry Dickson 1 à 7. Ensemble de 22 albums en édition originale. Très très bon état.	100/120			
30	LES CASSEURS : Tomes 7 à 21 et 1 intégrale + Bidouille et Violette 1 à 4 + 9 Petit Spirou + 12 divers. Ensemble de 41 albums. Très bon état.	100/150			
31	LA CASTE DES MÉTA-BARONS : Tomes 1 à 8 + Bouncer 1 à 3 + Lance crow dog 1 à 5 + Le Cycle de Cyann 1 et 2. Ensemble de 18 albums en édition originale. Etat neuf.	100/150			
32	CHANT DES STRYGES : Tomes 1 à 13 en édition originale. Etat neuf.	150/200			
33	CHEVALIER ARDENT : Tomes 1 à 18 en édition originale. Bon état.	150/200			
34	CHICK BILL : Ensemble de 30 albums. Très bon état.	80/100			
35	CHICK BILL : Tomes 1, 2, 4, 5 et 10 à 68. Ensemble de 66 albums. Bon état.	150/200			
36	CROISADE : Tome 1 + La Conjurat d'opale 1 à 4 + Paradise 2 à 4 + Les Derniers jours de la Géhenne 2 et 3 + Universal war one 1 (ré) et 6. Ensemble de 12 albums en édition originale. Etat neuf.	80/100			
37	CUPIDON : Tomes 1 à 21 en édition originale. Etat neuf.	100/150			
38	CUVELIER : 5 Flamme d'argent + 4 Corentin + 6 Line + Wapi + 2 Samedi Jeunesse . Ensemble de 18 albums. Très bon état.	80/100			
39	DAN COOPER : Tomes 1 à 26 et 28. Ensemble de 27 albums. Très bon état.	150/200			
40	DÉCALOGUE : Tomes 1 à 4 + Sang de lune 1 à 5 + Blood line 0 à 4. Ensemble de 14 albums en édition originale. Etat neuf.	150/200			
41	DELCOURT : Horologiom 2 + 500 fusils (agrémenté d'un dessin signé) + Red caps 1 et 2 + Les Potamoks 1 et 2 + Dragon 1 et 2 + 4 divers. On y joint le tirage de tête 500 fusils (agrémenté d'un dessin signé). Ensemble de 17 albums en édition originale. Etat neuf.	150/200			
42	DELCOURT : Ce qui est à nous 1 à 5 et 1 à 4 (2ème époque) + Asphodèle 1 et 2 + Arcanes 1 à 5 + 11 divers.	150/200			
43	DELCOURT : Nuit noire 2 et 3 + Les Enragés 1 et 2 + Travis 1 à 3 + Finkel 2 et 3 + L'Esprit de Warren 1 et 2 + Rails 2 à 4 + Carmen mc Callum 4 et 5 + Poisson-clown 3 et 4 + Golden City 3 + Hauteville house 1 + Horologiom 5 + Le Vent de l'exil 2 + Alim le tanneur 1. Ensemble de 23 albums, presque tous en édition originale. Très très bon état.	150/200			
44	DELCOURT : Sillage 4 à 8 + Horologiom 3 et 5 + Vauriens 1 et 2 + Edward John Trelawny 1 et 2 + Les Lumières de l'Amalou 1 et 5 + Hauteville house 1 + L'Esprit de Warren 1 + Carmen mc Callum 5 + Arcanes 1 + Shandy 1 + XXème ciel 1 et 2 + Le Chant de Stryges 4 + Donjon Monster 1 à 4 + Donjon parade 2 + Grand vampire 1 et 2 + 2 Toto + 1 ce qui est à nous + 3 Eclat blanc. Ensemble de 32 albums, presque tous en édition originale. Très bon état.	200/250			
45	DIVERS : 10 albums de Fred + 14 de P'tit Luc (5 albums agrémentés d'un dessin). Ensemble de 24 albums en édition originale. Très bon état.	100/150			
46	DIVERS : 11 BDM + 16 16/22 + 6 minis Corto + 5 gags de poche + 23 divers. Ensemble de 61 albums. Bon état.	80/100			
47	DIVERS : Achille Talon, Olivier Rameau, La Jungle en folie (avec dessin),... Ensemble de 22 albums, certains en édition originale. Très bon état.	100/120			
48	DIVERS : Bastos et Zakousky 2 à 6 + Le Club des cinq 1 à 6 + Olivier Rameau 1 à 9 (manque T7) + Bakelandt 1 à 5 + Robin Dubois 1 à 4 + Domino 1 à 4 + Docteur poche 1 à 7 (manque T5) + Les Centaures 1 à 4 + Hugo 1 et 2 + 3 Gully + Godaille et Godasse 1 à 4 + 2 Jari + 4 Eric Castel + Cristal 1 à 3 + 5 divers. Ensemble de 65 albums. Très bon état.	100/120			
49	DIVERS : Giacomo C., Sammy, Les Passagers du vent... Ensemble de 60 albums, presque tous en édition originale. Très bon état.	200/250			
50	DIVERS : Hergé, Jhen, Jeremiah, Chlorophylle... Ensemble de 59 albums. Bon état.	100/150			
51	DIVERS : Jonathan Cartland, Dupuis aventures... Ensemble de 25 albums. On y joint une carte postale agrémentée d'un dessin de Mitacq et un portfolio Jérónaton. Etat divers.	50/60			
52	DIVERS : Complainte des landes perdues 2 et 3 + Fabien M 2 + Morbus gravis + Les Eternels 1 + Les Compagnons du crépuscule 2 + Scorpion 2 +	150/200			

	Aldébaran 5 + Apocalypsemania 1 + Trent 1 + Jérôme Bloche 5 + IR\$ 1 + Broussaille 1 à 5 + L'Epervier 2 à 5 + India dreams 1 + Le Tueur 3 + Lady S. 1. Ensemble de 24 albums, presque tous en édition originale. Très très bon état.		
53	DIVERS : La Cuisine du diable, Hell Boy, Traffic... Ensemble de 35 albums. Très bon état.	100/120	
54	DIVERS : Le Lama blanc 1 à 5 + 4 L'Incal + Franka 1 et 2 + Prophet 1 et 3 + Lanfeust de Troy 2 et 6 + Lanfeust par ses amis + Luuna 3 et 5 + Soleil 18 ans + Marlysa 1 à 3 + Légende 1 et HS + Horologiom 5 + Les Compagnons du crépuscule 1 et 2 + Zorn et Dirna 1. Ensemble de 28 albums, presque tous en édition originale. Très très bon état.	150/200	
55	DIVERS : Les Ados 1 à 3 + Mégaron 1 et 2 + Washita 1 à 3 + Les Cœurs boudinés 1 à 3 + Klandia 1 à 3 + Cassio 1 à 4. Ensemble de 18 albums en édition originale. Etat neuf.	80/100	
56	DIVERS : Les Fils de l'aigle 1 à 5 + Blueberry 24 à 26 + Les Compagnons du crépuscule 1 et 2 + Kronos + Alex Raymond 1 et 2 + Métropoles 1 à 3 + Hannah 1 à 3 + Le Roi vert 1 à 5. Ensemble de 24 albums en édition originale. Très bon état.	80/100	
57	DIVERS : Marc Dacier, Germain et nous, L'Histoire en BD, Le Vagabond des limbes... Ensemble de 31 albums. Très bon état.	80/100	
58	DIVERS : Sokal, Orion, Vasco, Broussaille, Wayne Shelton... Ensemble de 71 albums. Très bon état. On y joint divers documents.	80/100	
59	DIVERS : Tintin en noir & blanc, Blake et Mortimer, Bd adulte... Ensemble de 47 albums. Très bon état.	100/150	
60	DJINN : Tomes 1 à 3, 5 et HS (sous coffret) + Berceuse assassine 1 à 3 (sous coffret). Ensemble de 8 albums en édition originale. Très très bon état.	100/150	
61	DUPUIS : Boule et Bill, Largo Winch, Poussy... Ensemble de 49 albums. Très bon état.	80/100	
62	FINKEL : Tomes 1 à 7 + Les Ailes de plomb 1 à 6 + Professeur Bell 1, 2, 4 et 5 + Lulu femme nue 1 et 2 + Fantic 1 et 2 + 11 divers. On y joint 3 calendriers et 2 portfolios. Ensemble de 32 albums, certains en édition originale. Etat neuf.	150/200	
63	GÉNIAL OLIVIER : Tomes 1 à 9 + Isabelle 3, 4, 5 et 7 + Bidouille et Violette 1 à 4 + Attila 1 à 4 + 3 Mic Mac Adam + Hultrasson 1 à 4 + Boulouloum et Guiliguili 1 à 6 + Bobo 1, 3 et 4 + Germain et nous 1 et 2 + 2 divers. Ensemble de 40 albums en édition originale. Très bon état.	200/250	
64	GIPSY : Tomes 1 à 6 (T1 à 3 avec ex-libris) + Le Cycle de Cyann 1 à 4 et HS (T1 et 2 avec ex-libris) + Esquisses pour le cahier bleu . Ensemble de 12 albums en édition originale. Etat neuf.	150/200	
65	GLÉNAT : Le Lièvre de mars 3 à 5 + Les Maîtres de l'orge 2 et 4 + Les Nouveaux Tsars 1 et 2 + Ombres 1 et 2 + Fox 1 (2x) + Le Troisième testament 3 + Le Prince de la nuit 4 + Névé 1 + Le Roman de Malmort 1 + Souvenir de Toussaint 1 + Santiag 1. Ensemble de 17 albums en édition originale. Très très bon état.	150/200	
66	GLÉNAT : Névé 1 à 5 (T4 avec ex-libris) + Avel 1 à 4 (T3 et 4 avec ex-libris) + Elsa 1 à 3 + Le Lièvre de mars 2 et 4 + 5 divers. Ensemble de 19 albums, presque tous en édition originale. Etat neuf.	100/150	
67	GLÉNAT : Une folie très ordinaire 1 à 4 + Intox 1 à 4 + Manson 1 et 2 + Simon Nian 1 et 2 + Back World 1 et 2 + 2 divers. Ensemble de 16 albums. Très bon état.	100/120	
68	GODARD : 18 Vagabond des limbes + 4 Jungle en folie + 7 Martin Milan + 1 Norbert et Kari. Ensemble de 30 albums, presque tous en édition originale. Très bon état.	80/100	
69	GOLDEN CITY : Tomes 1 à 7 en édition originale. Etat neuf.	200/250	
70	GOTLIB : Ensemble de 26 albums. Très bon état.	80/100	
71	HANS : Tomes 1 à 5 + Les Eternels 1 (agrémenté d'un dessin signé) à 3 + Berceuse assassine 1 (agrémenté d'un dessin signé) à 3 (sous coffret) + Quintett 1 à 5 + Yoni 1 et 2. Ensemble de 18 albums en édition originale. Très très bon état.	200/250	
72	HARRY DICKSON : Tomes 1 à 6 + Poupée d'ivoire 1 à 6 + 6 Compagnie des glaces . Ensemble de 18 albums en édition originale. Etat neuf.	100/150	
73	HISTOIRE EN BD : Tomes 1 à 17 + Les Meilleurs récits de Spirou 1 à 10 et 12. Ensemble de 28 albums en édition originale. Très bon état.	150/200	
74	IZNOGOUUD : 12 albums + Corinne et Jeannot 1 et 2 + 6 Norbert et Kari + 8 Martin Milan + 7 Jungle en folie + 15 Vagabond des limbes . Ensemble de 50 albums, certains en édition originale. Très bon état.	150/200	
75	JEREMIAH : Tomes 1 à 23 en édition originale. Très très bon état.	150/200	
76	JEREMIAH : Tomes 1 à 22 (manque T16) en édition originale. Ensemble de 21 albums. Bon état / Très bon état.	120/150	

77	JESS LONG : Tomes 1 à 6 (manque T3) + Paul Foran 1, 2 et 4 + 421 T0 à 4 + Pharaon 1 à 5 + 9 Péchés de jeunesse . Ensemble de 27 albums en édition originale. Très bon état.	150/200	91	MARC DACIER : Tomes 1 à 13. Très bon état.	150/200
78	JESSICA BLANDY : Tomes 7 à 21 + 5 Harry Dickson (1 dédicacé et 1 ex-libris) + Sundance 1 et 2 + Ratafia 1 et 2 + 17 divers. Ensemble de 41 albums. Très bon état.	100/120	92	LE MARSUPILAMI : Tomes 1 à 23 en édition originale. On y joint Gaston et le marsupilami. Etat neuf.	150/200
79	JONATHAN : Tomes 1 à 11 + Capitaine sabre 1 à 5 + Eric Tetfol 1 à 7 + Adler 1 à 10. Ensemble de 33 albums en édition originale. Très bon état.	150/200	93	MICHEL VAILLANT : 10 albums + 8 Julie Wood + 13 Alain Chevallier + 4 Casseurs + 12 Yalek . Ensemble de 47 albums. Très bon état.	100/150
80	JUGURTHA : Tomes 1 à 6 et 8 + Les Chemins de Malfosse 1 à 3 + Les Chemins de la gloire 1 et 2 + Masquerouge 1 à 3 + Les Pionniers du nouveau monde 1 à 3 + Les Collets noirs 1 et 2 + Hypérior + Lester Cockney 1 à 4 + Thomas Noland 1 à 2 + Histoire sans héros . Ensemble de 28 albums en édition originale. Très bon état.	150/200	94	MICHEL VAILLANT : Tomes 1 à 39 et 46 (manquent T30 et 33). Ensemble de 38 albums. Très bon état.	150/200
81	LADY S. : Tomes 1 à 6 + Haute sécurité 1 à 4 + Rafales 1 à 4. Ensemble de 14 albums en édition originale. Etat neuf.	150/200	95	MURENA: Tomes 1 à 3 et 5 en édition originale. Proche de l'état neuf.	200/250
82	LANFEUST DE TROY : Tome 1, édition originale de 1994. Etat neuf.	300/400	96	NEIGE : Tomes 1 à 12 + La Geste des chevaliers dragon 1 à 3 + Fox one 1 à 3 + Le Sang des Porphyre 1 à 4 + Le Gardien des ténèbres . Ensemble de 23 albums, certains en édition originale. Etat neuf.	200/250
83	LANFEUST DE TROY : Tome 3, tirage limité à 200 exemplaires pour les libraires. Très très bon état.	300/400	97	PAPYRUS : Tomes 1 à 25, certains en édition originale. Très bon état.	100/150
84	LANFEUST DE TROY : Tomes 2 à 8 en édition originale. Etat neuf.	250/300	98	LES PASSAGERS DU VENT : Tomes 1 à 5 en édition originale. On y joint: Le Cycle de Cyann 1 à 4, Les Compagnons du crépuscule 1 et 2 et Le Sortilège du bois des brumes (ré). Ensemble de 12 albums. Très bon état.	200/250
85	LANFEUST DES ÉTOILES : Tomes 1 à 8 + tirage de tête du T3 n°/750, signé + tirage spécial du T2 + Lanfeust Odyssey 1 et 2 + Cixi de Troy 1 et 2 + Lanfeust par ses amis + 2 feuillets publicitaires. Ensemble de 15 albums en édition originale. Etat neuf.	150/200	99	PÉCHÉS DE JEUNESSE : Tomes 1 à 25 en édition originale. Très bon état.	200/250
86	LARGO WINCH : Tomes 1 à 17 en édition originale. Très très bon état.	150/200	100	LE PETIT SPIROU : Tomes 1 à 15 en édition originale. On y joint Le Petit Spirou best of, Spirou et Fantasio : Péchés de jeunesse 1 et 2, HS 3 et 4 + La Ribambelle 1 à 5 (eo, em). Ensemble de 25 albums. Etat neuf.	200/250
87	LUC ORIENT : 5 albums + 4 Les 7 vies de l'épervier + 3 Arlequin + 2 Harry Dickson + 5 Ramiro + 5 Jerry Spring + 7 Valhardi + 2 Blake et Mortimer + 6 Histoire en BD + 6 divers. Ensemble de 45 albums. Très bon état.	120/150	101	PRATT : Sergent Kirk, Ann de la jungle, Fanfula, Sven... Ensemble de 28 albums. Très bon état.	150/200
88	LUCKY LUKE : Tomes 1 à 4 + Gil Jourdan 1 à 3. On y joint 5 intégrales toilées Lombard. Ensemble de 12 intégrales. Très bon état.	60/70	102	RAPACES : Tomes 1 à 4 et HS 1 + L'Etoile du désert 1 et 2 (T2 agrémenté d'un dessin signé). Ensemble de 7 albums en édition originale. Etat neuf.	200/250
89	MAC COY : 13 albums + 8 Jonathan Cartland + 9 Peaux-rouges + 11 Bessy + 7 divers. Ensemble de 48 albums. Très bon état.	100/120	103	RIC HOCHET : Tomes 1 à 40 (en édition originale à partir du T16). Très bon état.	200/250
90	LES MAÎTRES DE L'ORGE : Tomes 1 à 7 + Les Passagers du vent 1 à 5 + Adèle Blanc-Sec 1 à 7 + 2 Tardi + 5 Bourgeon . Ensemble de 26 albums. Très bon état.	100/150	104	SAMBRE : Tomes 1 à 5 + La Guerre des Sambre 1 à 3 + Double gauche 1 à 3 + Au-delà des nuages 1 et 2 + La Vengeance du comte de Skarbek 1 et 2 + Le Maître de Benson gate 1 et 2 + Le Dernier envol 1 + Gil Jourdan intégrales 1 et 2. Ensemble de 20 albums. Etat neuf.	100/150
			105	SAMMY : Tomes 1 à 33 (manquent T11 et 25) + Aria 1 à 20 (manquent T10 et 12) + Les Gentlemen 1 à 6	150/200

	+ Un demi siècle d'aventure 1 et 2 + 33 Super Tintin + 6 Chlorophylle + 4 divers. Ensemble de 101 albums. Bon état.			Le Grand pouvoir du Chninkel. Ensemble de 11 albums en édition originale. Très bon état.	
106	LE SCORPION : Tomes 1 à 9, HS et T9 édition spéciale. Ensemble de 11 albums en édition originale. Etat neuf.	150/200	119	THORGAL : Tomes 9, 11 à 18 (2x) et 25 en édition originale + 3 Buck Danny + 10 divers. Ensemble de 23 albums. Bon état.	100/150
107	SODA : Tomes 1 et 4 à 8 + Sammy 1 à 17. Ensemble de 23 albums en édition originale. Très bon état.	100/150	120	TINTIN : 6 fac-similés noir & blanc + Popol et Virginie + Archives Hergé 1 et 3. Ensemble de 9 albums. Très bon état.	100/120
108	SOLEIL : Wanted 1 à 4 + Kookaburra 1 à 3 et HS + Aberzen 1 et 4 + Fleurs carnivores 1 et 2 + 4 divers. Ensemble de 16 albums en édition originale. Etat neuf.	100/150	121	TOUNGA : Tomes 1 à 15 + Tony Stark 1 à 6 + Simon du Fleuve 1 à 5 + 2 Saga du Grizzli . Ensemble de 28 albums. Très bon état.	100/120
109	SPIROU : Tomes 1 à 30, 33, 36 et 39 (manque T17). On y joint 11 albums de Reiser . Ensemble de 43 albums. Bon état.	80/100	122	TRAMP : Tomes 1 (agrémenté d'un dessin signé) à 4, 5 et 6 (intégrale) et 7 à 9. Ensemble de 8 albums en édition originale. Etat neuf.	200/250
110	TANGUY ET LAVERDURE : Tomes 1 à 18, 24 et 25 (manquent T3, 5 et 12) + Bob Morane 8 à 20 (manquent T11, 13, 17, 19). Ensemble de 26 albums, certains en édition originale. Bon état.	80/100	123	TRIGAN : Tomes 1 à 11 + Storm 1, 2 et 4 à 12 + Timour 20 à 28. Ensemble de 30 albums. Très bon état.	100/120
111	TANGUY ET LAVERDURE : Tomes 1 à 18. On y joint 3 Novedi. Ensemble de 21 albums. Très bon état.	80/100	124	LE TROISIÈME TESTAMENT : Tomes 1 à 4 et TL 4 + Les Technopères 1 à 8. Ensemble de 13 albums en édition originale. On y joint la plaque métallique Troisième testament. Etat neuf.	200/250
112	TARDI : Mine de plomb, Chiures de gomme, La Der des der, Rumeurs sur le Rouergue, Polonius, Album poster et 7 divers. Ensemble de 13 albums. Très bon état.	100/150	125	VALÉRIAN : Tomes 1 à 13 (manque T2) + Les Habitants du ciel 2 + Mézières . Ensemble de 14 albums en édition originale. Très bon état.	150/200
113	TATIANA K. : Tomes 1 (eo + ré avec ex-libris) et 2 + Les Eternels 1 + Fanfoué 2 à 5. Ensemble de 8 albums en édition originale. On y joint 6 ex-libris de Meynet. Très très bon état.	150/200	126	VALÉRIAN : 10 albums + 5 Philémon + 2 Hypocrite + 12 Archie Cash + 6 Balade au bout du monde + 8 Canardo + 3 Cités obscures . Ensemble de 46 albums. Très bon état.	150/200
114	THÉODORE POUSSIN : Tomes 1 à 12 en édition originale (T4 avec poster, T6 sous coffret, T9 avec ex-libris et T10 avec supplément). Très très bon état.	200/250	127	VLAD : Tomes 1 à 4 + Apocalypsemania 1 à 5 + Dark 1 et 2 + Alvin Norge 1 et 2 + Cyclopes 1 et 2 + Narvalo 1 et 2 + 3 divers. Ensemble de 20 albums, presque tous en édition originale. Etat neuf.	150/200
115	THÉODORE POUSSIN : Tomes 1, 2, 7, 8, 9, 11 et 12 + Odilon Verjus 1 à 7 + Adler 1 à 3 + Tatiana K. 1 à 3 + 5 divers. Ensemble de 25 albums en édition originale. Très bon état.	150/200	128	LES VOLEURS D'EMPIRES : Tomes 1 à 7 en édition originale (T1 avec ex-libris et T3 agrémenté d'un dessin signé). Etat neuf.	150/200
116	THÉODORE POUSSIN : Tirage de tête Les Jalouses n°/400, signé + Finkel 1 à 4 + Le Cycle de Cyann + 4 Yann . Ensemble de 11 albums. Très bon état.	100/120	129	XIII : Tomes 1 à 6, 8, 9 et 13 + Niklos Koda 1 et 2. Ensemble de 11 albums en édition originale. Très très bon état.	200/250
117	THORGAL : Tomes 1 à 3 (T3 avec bandeau) + Jugurtha 1 à 8 (avec bandeau, 2x T7) + Ramiro 1 et 2 + 5 Trigan . Ensemble de 19 albums en édition originale. Très bon état.	300/400	130	XIII : Tomes 2, 5, 8 et 10 + Félix 6 (Deligne noir & blanc) + La Ribambelle 2 + Les 7 vies de l'épervier 1 à 3 + Bernard Chamblet dans la tourmente . Ensemble de 10 albums en édition originale. Très bon état.	150/200
118	THORGAL : Tomes 1 à 8 (manque T6) + Hans 1 à 3 +	200/250	131	YAKARI : Tomes 1 à 15 + Blake et Mortimer 1 à 11 (manque T7). Ensemble de 25 albums. Très bon état.	120/150

132 **ZENDA :** 70/80
 Les Gardiens 1 à 3 (3x T3) + Les Désarmés 2 + Les Yeux de cendre + Teddy Bear 1 et 2 + Marshall Law 1. Ensemble de 23 albums en édition originale. Très bon état.

TIRAGES DE TÊTE ET DE LUXE

(lots 133 - 161)

estimation en euros

133 **ASTÉRIX :** 400/500
 Tirage de tête La Galère d'Obélix n°/520, signé. On y joint le tirage de luxe Astérix et la Traviata. Etat neuf.

134 **BLAKE ET MORTIMER :** 200/250
 Le Secret de l'Espadon 1 (avec portfolio), SOS Météores, Le Mystère de la grande pyramide 1 et 2, La Marque jaune et L'Enigme de l'Atlantide. Ensemble de 6 albums grand format. Très bon état.

135 **BOULE ET BILL :** 200/250
 Tomes 1 à 6 + **Ribambelle** 1 et 2 + **Spirou et Fantasio** 1 à 3 (Fournier), 1 à 4 (Tom et Janry) et 1 (Nic et Cauvin). Ensemble de 16 intégrales. Très très bon état.

136 **BUCK DANNY :** 100/150
 9 albums + 1 **Lefranc** + 1 **Corentin** + 1 **Barelli**. Ensemble de 12 albums aux Editions Rombaldi. Bon état.

137 **BUCK DANNY :** 100/150
 Intégrales "Tout Buck Danny" 1 à 10. Très bon état.

138 **CHICK BILL :** 150/200
 6 albums (tous signés) + **Pat Rick et Mass Tick** + **Le Hibou gris** + **Le Père la houle** + **Aventure à Sarajevo** + 3 **Jack Diamon**. Ensemble de 13 albums aux Editions Rijperman. On y joint 3 **Barelli** (Bédéscope). Ensemble de 16 albums. Très bon état.

139 **DIVERS :** 150/200
 2 Blueberry + 1 Buck Danny + 2 Alix + 2 Jonas (Auclair et Comès) + 1 Follet + 1 Berthet + 1 Ted Benoit + 1 Schuiten + Epoxy + 1 supplément Dargaud Blake et Mortimer. Ensemble de 12 albums. Très bon état.

140 **DIVERS :** 100/150
 Harry Dickson 2 + Chick Bill: Mort aux rats + Cori le moussaillon 5 + Buddy Longway 13 + Lefranc 10. Ensemble de 5 tirages de tête n° et signés. Très bon état.

141 **DIVERS :** 80/100
 Tonton Marcel capitaine d'industrie n°/1000, signé + Gaston et les piles Philips n°/4000 + Souvenir de l'éternel présent (Schuiten) n°/275, signé + Casette audio Hergé + 2 petits portfolios Jacobs. Ensemble de 6. Très bon état.

142 **GIL JOURDAN :** 100/120
 5 albums + **César et Ernestine** + **Oumpah-pah** + **Howard Flynn** + **Jacques Le Gall** + **Dixie road** + **Masquerouge**. Ensemble de 11 intégrales. Très bon état.

143 **GIL JOURDAN :** 100/150
 Intégrales 1 à 6 + **Buck Danny** intégrales 1 à 13. Ensemble de 19 albums. Très bon état.

144 **JACOBS :** 100/120
 La Guerre des mondes (2 éditions différentes) + La Bande dessinée européenne + Un opéra de papier + Le Monde d'Edgar P. Jacobs + Le Rayon "U" (2 éditions différentes). Ensemble de 7 albums. Très bon état.

145 **LANFEUST DE TROY :** 250/300
 Tirages de tête des tomes 3, 4 et 6 n°/500, signés. On y joint L'Encyclopédie anarchique du monde de Troy. Ensemble de 4 albums. Etat neuf.

146 **LARGO WINCH :** 150/200
 Tirage de tête Golden gate n°/750, signé + **Lady S** : tirage de luxe des tomes 1 et 2 n°/350, signé. On y joint 2 ex-libris Aymond et 2 Francq ainsi que le portfolio "Pin-up" de Di Sano n°/300, signé. Etat neuf.

147 **LUCKY LUKE :** 200/250
 Tirage de tête Sarah Bernhardt n°/500, signé. On y joint le clip en métal argenté. Etat neuf.

148 **MANARA :** 200/250
 L'Oeil rouge n°/150, signé + Jour de colère n°/1000, signé + Le Parfum de l'invisible n°/950, signé. Ensemble de 3 tirages de tête. Très bon état.

149 **LE MARSUPIAMI :** 200/250
 Tirages de tête des tomes 1 à 3 n°/300, signés. On y joint l'encyclopédie du marsupilami. Ensemble de 4 albums. Etat neuf.

150 **MOEBIUS :** 200/250
 Portfolio Futurs magiques n°/1500, signé + **Ever Meulen** : Feu vert n°/250, signé + 9 divers. Ensemble de 11 albums. Très bon état.

151 **MURENA :** 300/400
 Ensemble de 2 tirages de luxe n°/500 reprenant les 4 premiers tomes de la série. Etat neuf.

152 **NATACHA :** 1.000/1.200
 Tirage de tête Le Grand pari agrémenté d'un dessin représentant Natacha et Walter, signé. Seulement 50 exemplaires. **Rare**. Etat neuf.

153 **NATACHA :** 150/200
 La Mer de rocher n°/500, signé + **Dany** : Ça vous choque ? n°/450, signé et Ça vous intéresse ? n°/100, signé. Ensemble de 3 tirages de tête. Etat neuf.

154 **LE PETIT SPIROU :** 200/250
 Ensemble de 2 tirages de tête : Tu comprendras quand tu s'ras grand! n°/450 et T'as qu'à t'retenir n°/500, signés. Etat neuf.

155 **PEYO :** 200/250
 Intégrales Rombaldi n°1 à 10 : Les Schtroumpfs, Johan et Pirlouit et Benoit Brisefer. Proche de l'état neuf.

156	PEYO : Intégrales Rombaldi 11 et 12: Poussy et Jacky et Célestin. Proche de l'état neuf.	250/300	171	SPIROU : Lot de 330 fascicules, années '50/60. Très bon état.	70/80
157	ROBA : 8 intégrales aux Editions Rombaldi: 6 Boule et Bill et 2 Ribambelle. Etat neuf.	100/150	172	SPIROU : Reliures éditeur n°10, 13, 24, 30, 31, 33, 34, 36 et 60. Ensemble de 9 reliures. Etat moyen.	150/200
158	THORGAL : Shaïgan sans merci n°/1200, signé + Histoire sans héros n°/800, signé + Dan Cooper , Le Triangle bleu n°/300, signé + Ric Hochet , 50 ans d'enquête. Ensemble de 4 tirages de tête. Très bon état.	150/200	173	SPIROU : Reliures éditeur n°11, 23 et 28. Ensemble de 3 reliures. Bon état.	250/300
159	TILLIEUX : 6 intégrales Gil Jourdan et César. Etat neuf.	100/120	174	SPIROU : Reliures éditeur n°19, 28 et 33 + Almanach 1947. Ensemble de 4 reliures. Très bon état.	250/300
160	LES TUNIQUES BLEUES : Tomes 1 à 11 aux Editions Rombaldi. Proche de l'état neuf.	200/250	175	SPIROU : Reliures éditeur n°37, 40, 42, 45, 49, 50, 51 et 58. Ensemble de 8 reliures. Etat moyen.	150/200
161	ZOO : Tirages de luxe des tomes 1 et 2 n°/475, signés. On y joint les portfolios Zoo 1 et 2 n°HC. Etat neuf.	400/500	176	SPIROU : Reliures éditeur n°48, 55, 56 et 60. Ensemble de 4 reliures. Très bon état.	250/300
			177	SPIROU : Reliures éditeur n°66, 68 à 72 et 81. Ensemble de 7 reliures. Etat moyen.	150/200
			178	STORY : Story et Bimbo. Ensemble de +/- 250 fascicules des années '40/50. Etat moyen.	150/200

RECUEILS ET PÉRIODIQUES

(lots 162 - 187)

estimation en euros

162	BODOÏ : Lot de 84 mensuels Bodoï. On y joint une vingtaine de DBD. Très bon état.	50/60	179	TINTIN : Années 1948 à 1964. Ensemble de 17 années complètes. Très bon état.	1.000/1.200
163	LISETTE : Reliure éditeur n°8 et 1933 en fascicules + 3 albums Belles Images + 5 reliures éditeur Semaine de Suzette et 1932 à 1934 en fascicules + 2 Fillette + Les Petits belges 1926 + 10 divers. Ensemble de 26 pièces. Etat divers.	250/300	180	TINTIN : Fascicules reprenant les années 1946 à 1950 (complet). Bon état.	800/1.000
164	LE PETIT VINGTIÈME : Reliure amateur du n°11 de 1929 au n°22 de 1930 reprenant les aventures complètes de Tintin au pays des Soviétiques. Bon état.	4.000/5.000	181	TINTIN : Ensemble de 2 reliures amateur reprenant les années 1946 à 1948 (massicoté). Très bon état.	700/800
165	LE PETIT VINGTIÈME : Reliure amateur du n°49 de 1932 au n°36 de 1933 reprenant les aventures complètes des Cigares du Pharaon. Bon état.	2.000/2.500	182	TINTIN : Année 1947 : fascicules 3 à 52 + 1948 : fascicules 1 à 53 (complet). On y joint une publicité pour le film Le Crabe aux pinces d'or. Très bon état.	300/400
166	PILOTE : Reliure éditeur n°1. Etat moyen.	200/250	183	TINTIN : Reliures éditeur n°1, 31 et 44 + 5 suppléments anciens du Journal Tintin. Etat moyen.	300/400
167	PILOTE : Reliure éditeur n°2. Etat moyen.	200/250	184	TINTIN : Reliures éditeur n°17 et 22. Très bon état.	150/200
168	SPIROU : Almanachs 1944 et 1947. Bon état.	200/250	185	TINTIN : Reliures éditeur n°30, 33, 35, 36, 38, 41, 42, 45, 62 et 67. Ensemble de 10 reliures. Etat moyen.	80/100
169	SPIROU : Fascicule 0 de 1946. Rare. Très bon état.	200/250	186	UDERZO : Milliat frères magazine, étonnante aventure du seigneur Raviolitos, histoire inédite en 4 pages. Très rare. Très très bon état.	200/250
170	SPIROU : Fascicules de 1945 à 2003 (quelques manques, liste en annexe). Bon état.	1.000/1.200	187	VÉCU : Reliures éditeur n°1, 2 et 4 + Corto : reliures éditeur n°1 et 2 + A suivre : reliures éditeur 1 à 3 + Benjamin Rabier : Les Fables de La Fontaine (67	100/150

fables) + 2 reliures de katholieke illustratie reprenant des épisodes de Tintin et Bessy. Ensemble de 11 albums. Très bon état.

OBJETS ANCIENS & MODERNES

(lots 188 - 200)

estimation en euros

188	ASTÉRIX : Rarissime boîte de crayons de couleurs datant de 1967 (4 crayons sur 6). Très bon état.	500/600
189	BOB ET BOBETTE : Lot de 150 pièces publicitaires sur l'univers de Bob et Bobette par Willy Vandersteen. Années '80 à 2000. Bon état.	80/100
190	LUCKY LUKE : Grand cheval à bascule Jolly Jumper. Bon état.	100/120
191	SPIROU : Puzzle Spirou n°2. Rarissime. Quelques pièces restaurées. Bon état.	600/700
192	TINTIN : Épinglette "Petit Vingtième" en métal polychrome représentant Tintin, réalisée en 1936. Cette épinglette était offerte pour un abonnement d'un an au "Petit Vingtième". Il s'agit du premier objet représentant Tintin. Rarissime. On y joint une épinglette Tintin et Milou datant des années '60. Très bon état.	2.000/2.500
193	TINTIN : Pin's Club Tintin (années '50). On y joint un pin's Amis de Spirou (années '40). Très bon état.	100/150
194	TINTIN : Film fixe, Les 7 boules de cristal (complet). Très bon état.	150/200
195	TINTIN : Puzzle Joyeux Noël, bonne année offert par les Magasins Innovation. Très rare. Proche de l'état neuf.	2.000/2.500
196	TINTIN : Puzzle en bois, Le Lotus bleu (2ème série années '50, complet). Très bon état.	150/200
197	TINTIN : Puzzle en bois, Le Secret de la Licorne (Haddock sabre au clair, 2ème série années '50, complet). Très bon état.	150/200
198	TINTIN : Puzzle en bois, Le Temple du soleil (2ème série années '50, complet). Très bon état.	150/200
199	TINTIN: Puzzle en bois, On a marché sur la lune (2ème série années '50, complet). On y joint le coffret Tintin en noir & blanc. Très bon état.	150/200
200	TINTIN: Puzzles Le Temple du soleil (2x), Vol 714 pour Sydney et L'île noire. Ensemble de 4 puzzles (complets), années '60. Très bon état.	200/250

SÉRIGRAPHIES & POSTERS

(lots 201 - 241)

estimation en euros

201	BERTHET : Pin-up, sérigraphie Le Casino et Boulder club n°/250, signées. Dimensions : 2X 60 x 80.	100/150
202	DIVERS : Ensemble de 3 sérigraphies : Peyo n°/100 + Kas n°/150, signée + Mounier n°/50, signée.	70/80
203	DIVERS : Ensemble de 4 sérigraphies (non signées) : 2 Michetz, 1 Berthet et 1 inconnu.	40/50
204	DIVERS : Ensemble de 4 sérigraphies signées : Martin, Olivier Pâques, Ted Benoît et Goffin.	80/100
205	DIVERS : Lot de 100 affiches de salons BD (Angoulême, St Malo, Aix, Bordeaux...) et expositions, de 1978 à 2009. Illustrations imprimées de Bilal, Boucq, Cosey, Chaland, Derib, Giraud, Hermann, Jijé, Juillard, Martin, Moebius... On y joint une vingtaine d'affiches éditeurs (Franquin, Gibrat, Marini, Zep...).	150/200
206	DIVERS : Sérigraphie Vance + Offsets Gibrat et Denayer. Ensemble de 3, signés. Dimensions : 3X 40 x 50.	80/100
207	FRANCO : Largo Winch, sérigraphies Les 3 yeux des gardiens du Tao n°/20 et Le Feu de camp n°/250, signées. Dimensions : 2X 60 x 80.	150/200
208	FRANCO : Largo Winch, sérigraphie Voir Venise n°/200 et ...Et mourir n°/100, signées. Dimensions: 2X 50 x 70.	150/200
209	FRANCO : Largo Winch, sérigraphie Eau Sauvage n°/150, signée. On y joint une autre sérigraphie Eau Sauvage. Encadrées. Dimensions : 2X 63 x 83.	100/150
210	FRANCO : Largo Winch, sérigraphie représentant la couverture de La Forteresse de Makiling n°/175, signée. Dimensions : 60 x 80.	70/80
211	FRANQUIN : Gaston, sérigraphie La Grotte n°/199, signée. Dimensions : 75 x 55.	1.000/1.200
212	FRANQUIN : Gaston, sérigraphie Gaston et les paresseux n°/199, signée. Dimensions : 90 x 50.	500/600
213	FRANQUIN : Gaston, sérigraphie La Passerelle n°/199, signée. Dimensions : 65 x 65.	500/600
214	FRANQUIN : Gaston, sérigraphie Amnesty International n°/400, signée. Dimensions : 48 x 65.	300/400

215	FRANQUIN : Le Marsupilami, sérigraphie Le Nid des marsupilamis n°HC/15, signée. Dimensions : 55 x 75.	700/800	230	MACHEROT : Sibylline, offset n°EA/20, signé + sérigraphie Chlorophylle et Minimum en voiture n°EA/30, signée + sérigraphie Zizanion + sérigraphie représentant les pages de garde des deux premiers Chlorophylle + lithographie Anthracite. Ensemble de 5.	100/150
216	FRANQUIN : Le Marsupilami, sérigraphie Indiana Jones n°/100, signée par Franquin et Batem. Dimensions: 50 x 60.	300/400	231	MARTIN : Alix, sérigraphie Les Légions perdues + Lefranc, sérigraphie L'Ouragan de feu n°/99, signées. Dimensions : 2X 50 x 70.	150/200
217	FRANQUIN : Modeste et Pompon, sérigraphie Modeste, Félix & Pompon n°/85, signée. Dimensions : 55 x 75.	500/600	232	MORRIS : Lucky Luke, sérigraphie représentant la dernière case des albums n°/199, signée. Dimensions : 75 x 50.	150/200
218	FRANQUIN : Spirou, poster représentant les héros et la zorglumobile n°/250, signé. Dimensions : 35 x 49.	200/250	233	MORRIS : Lucky Luke, sérigraphie représentant Lucky Luke roulant sa cigarette n°/500, signée + Roba : Boule et Bill, sérigraphie Les Pigeons n°HC/10, signée. Dimensions : 2X 50 x 70.	150/200
219	HARDY : Sérigraphie Lolo et Sucette n°/69, signée. Dimensions : 50 x 70.	50/60	234	PEYO : Les Schtroumpfs, superbe sérigraphie réalisée pour la sortie de l'Aéroschtroumpf en 1990 n°EA/32, signée. Dimensions : 70 x 50.	300/400
220	HERGÉ : Tintin, sérigraphie Golf Janssens 1979, réalisée par Hergé à la demande du "Royal Waterloo Golf Club". Signée. Très rare. Encadrée. Dimensions : 60 x 87.	8.000/10.000	235	PEYO : Johan et Pirlouit, offsets représentant les couvertures de L'Anneau des Castellac et Le Sortilège de Maltrochu n°/500, signés. Dimensions : 2X 50 x 70.	150/200
221	HERGÉ : Tintin, lithographie WWF Tintin au pays des Soviétiques n°/50, signée. Dimensions : 70 x 100.	2.000/2.500	236	PRATT : Corto Maltese, sérigraphie représentant Corto Maltese n°/200, signée. Dimensions : 50 x 50.	200/250
222	HERGÉ : Tintin, lithographie WWF Tintin en Amérique n°/50, signée. Dimensions : 70 x 100.	2.000/2.500	237	ROBA : Boule et Bill, ensemble de 3 sérigraphies "4 saisons" (Printemps, Été et Hiver) n°/200, signées. Dimensions : 3X 50 x 50.	250/300
223	HERGÉ : Tintin, lithographie WWF L'Affaire Tournesol n°/200, signée. Dimensions : 70 x 100.	1.500/2.000	238	ROBA : Boule et Bill, sérigraphie L'Echelle n°/100, signée (avec certificat Archives Internationales). Dimensions : 55 x 75.	200/250
224	HERGÉ : Tintin, ensemble de 3 offsets Escale : L'Affaire Tournesol, Les Cigares du pharaon et Tintin en Amérique. Dimensions : 3X 60 x 80.	150/200	239	ROBA : Boule et Bill, sérigraphie représentant le chat qui sort de la poubelle n°/100, signée (avec certificat Archives Internationales). Dimensions : 55 x 75.	200/250
225	HERGÉ : Tintin, rare sérigraphie du Xème festival du film fantastique de Bruxelles n°/100. Dimensions : 50 x 70.	150/200	240	UDERZO : Astérix, poster Les 12 travaux d'Astérix, signé par Uderzo. Encadré. Dimensions : 40 x 30.	70/80
226	JACOBS : Le Mystère de la grande pyramide, ensemble de 2 posters Décalage. Dimensions : 2X 70 x 100.	40/50	241	UDERZO : Astérix, sérigraphie Le Vitrail St Yorre, signée. Encadrée. Dimensions : 50 x 60.	400/500
227	JIDÉHEM : Starter, sérigraphie représentant des anciennes voitures de courses n°EA/20, signée. Dimensions : 80 x 60.	100/150			
228	JUILLARD : Arno, sérigraphie Le Sphinx n°/110, signée (avec certificat Archives Internationales). Dimensions : 55 x 75.	100/120			
229	JUILLARD : Plume aux vents, ensemble de 2 offsets n°/199 et /500, signés. On y joint un offset Blake et Mortimer.	40/50			

PLAQUES ÉMAILLÉES

(lots 242 - 249)

estimation en euros

- | | | |
|-----|--|-------------|
| 242 | JUILLARD :
Plaque émaillée représentant une pin-up n°EA/10.
Dimensions : 13 x 18. | 60/70 |
| 243 | TINTIN :
Tintin en Amérique, plaque émaillée représentant la couverture de l'album n°/77, Les Emailleries belges, 1993 (avec coffret). Dimensions : 60 x 80. | 1.250/1.500 |
| 244 | TINTIN :
Le Crabe aux pinces d'or, Tintin, Milou & Haddock dans le désert, Les Emailleries belges, 1991. Dimensions : 61 x 83. | 800/1.000 |
| 245 | TINTIN :
Plaque émaillée page de garde bleue (légèrement piquée), Les Emailleries belges. Dimensions : 34 x 34. | 400/500 |
| 246 | TINTIN :
On a marché sur la lune, la fusée quittant la lune (allongée), Les Emailleries belges, n°/99, 1985. Dimensions : 196 x 64. | 1.600/2.000 |
| 247 | TINTIN :
On a marché sur la lune, la fusée quittant la Terre (allongée), Les Emailleries belges, n°/99, 1985. Dimensions : 196 x 55. | 1.600/2.000 |
| 248 | TINTIN :
Plaque émaillée n°/1000 représentant la fusée en route vers la lune (Nous attendons vos instructions). Les Emailleries belges, 1985. Rare tirage édité à l'occasion de l'exposition "Tintin: ils ont marché sur la lune" au centre Wallonie Bruxelles à Paris. Dimensions : 30 x 30. | 300/400 |
| 249 | TINTIN :
On a marché sur la lune, la fusée posée sur la lune (la terre est en arrière plan), Les Emailleries belges, n°/99, 1985. Dimensions : 34 x 34. | 300/400 |

CARTES DE VŒUX, DOCUMENTS

à 14h (lots 250 - 269)

estimation en euros

- | | | |
|-----|--|---------|
| 250 | DIVERS :
Lot de 150 dossiers de presse, cartons et affiches publicitaires, cartons d'invitations, catalogues éditeurs... | 80/100 |
| 251 | EX-LIBRIS :
12 Thorgal + 2 XIII + 3 Alpha + 1 IR\$. Ensemble de 18 ex-libris. | 100/150 |
| 252 | EX-LIBRIS :
3 Berthet + 2 Servais + 2 Walthery + 5 Dany + 2 Gibrat. Ensemble de 14 ex-libris. | 100/150 |
| 253 | EX-LIBRIS :
6 Largo Winch + 5 Jessica Blandy + 6 Epervier. Ensemble de 17 ex-libris. | 100/150 |

- | | | |
|-----|---|-------------|
| 254 | EX-LIBRIS :
Blake et Mortimer, Lanfeust de Troy, Soda, Les 7 vies de l'épervier, Jérôme Bloche... Ensemble de 54 ex-libris. | 150/200 |
| 255 | HERGÉ :
Carte postale illustrée de la main d'Hergé, racontant ses vacances en Suisse, envoyée au Studio Hergé et publiée dans Tintin reporter du XXème siècle (Godin). Une reproduction de cette carte est exposée au musée Hergé. Encadrée. Dimensions : 14 x 9. | 4.000/5.000 |
| 256 | HERGÉ :
Ensemble de 8 maquettes des Journaux Tintin réalisées au verso des réunions hebdomadaires du Journal Tintin (1952 à 1954). Très bon état. | 400/500 |
| 257 | HERGÉ :
Ensemble de 5 griffonnages d'Hergé réalisés au verso des réunions hebdomadaires du Journal Tintin (1952 à 1954). Très bon état. | 400/500 |
| 258 | HERGÉ :
Ensemble de 12 comptes rendus des réunions hebdomadaires du Journal Tintin agrémentés de commentaires manuscrits d'Hergé (1952 à 1954). Très bon état. | 400/500 |
| 259 | HERGÉ :
Tintin, carte neige les Dupont patinent en se donnant la main. Proche de l'état neuf. | 250/300 |
| 260 | HERGÉ :
Tintin, carte neige Tintin et Milou descendent sur une luge. Proche de l'état neuf. | 250/300 |
| 261 | HERGÉ :
Tintin, carte neige Tintin et Milou marchent vers une église. Proche de l'état neuf. | 250/300 |
| 262 | HERGÉ :
Tintin, carte neige Tintin, Milou et le père Noël passent devant le panneau "Pays des enfants sages". Proche de l'état neuf. | 250/300 |
| 263 | HERGÉ :
Tintin, carte de vœux de 1963: mosaïque dite à la colombe (art byzantin du VIème siècle), signée. Bon état. | 400/500 |
| 264 | HERGÉ :
Tintin, carte de vœux de 1967: enluminure moyen-âgeuse (Tintin et ses amis saluent la crèche, Rastapopoulos dans l'enluminure), signée. Très bon état. | 500/600 |
| 265 | HERGÉ :
Tintin, carte de vœux de 1968: boule de Noël (les personnages apparaissent dans le hublot), signée. Etat moyen. | 200/250 |
| 266 | HERGÉ :
Tintin, carte de vœux de 1977: reproduction de la bataille de Zileheroum (Le Sceptre d'Ottokar), signée. Etat neuf. | 300/400 |
| 267 | HERGÉ :
Tintinomania 1 (2x), 2, 3, 4 (2x), 5 et 6. Ensemble de 8 albums. Très bon état. | 100/150 |

- 268 **HERGÉ :** 100/120
Tintin, 3 planches d'imprimerie (sur carton rigide) pour l'épisode "Les Bijoux de la Castafiore" pour la publication dans le journal Le Soir en 1965. Très bon état.
- 269 **LELOUP :** 100/150
Yoko Tsuno, ensemble de 2 tirages photographiques rehaussés à l'encre de Chine pour la campagne : "Moi je sais je lis le journal". On y joint les posters des publicités. Dimensions : 2X 40 x 30.

PORTFOLIOS

(lots 270 - 285)

estimation en euros

- 270 **ASLAN :** 400/500
Ensemble de 7 reproductions noir & blanc de dessins très érotiques au crayon, toutes signées. Dimensions : 33 x 41. On y joint 1 ex-libris digigraphié n°/50, signé. Dimensions : 30 x 21.
- 271 **DI SANO :** 100/120
Portfolios Mes Ex libris "Pin-up" et Hommage à George B. On y joint le portfolio Michel Greg (Herstal 2009). Ensemble de 3, tous numérotés et signés. Etat neuf.
- 272 **HERGÉ :** 15.000/20.000
Tintin, coffret WWF complet des 10 lithographies : Tintin au pays des Soviets, Tintin en Amérique, Tintin au Congo, Le Trésor de Rackham le rouge, Le Temple du Soleil, On a marché sur la lune, L'Affaire Tournesol, Coke en stock, Tintin au Tibet et Vol 714 pour Sydney. Réalisé en 1981, très bel ensemble non exposé, couleurs vives. Toutes signées et numérotées sur 200. Dimensions : 70 x 100. Etat neuf.
- 273 **JACOBS :** 1.500/2.000
Blake et Mortimer, portfolio Le Secret de l'Espadon, bien complet de la lithographie couleurs. **Rare** coffret bleu n°HC/26, signé. Très bon état, intérieur neuf.
- 274 **JACOBS :** 800/1.000
Blake et Mortimer, portfolio Avions n°HC/15. **Rare.** Etat neuf.
- 275 **JACOBS :** 500/600
Blake et Mortimer, portfolio Olrik n°/75. **Rare.** Etat neuf.
- 276 **JACOBS :** 150/200
Blake et Mortimer, portfolio Ex-libris n°/120. Très bon état.
- 277 **JACOBS :** 150/200
Blake et Mortimer, portfolio Guinea Pig n°/120. Très bon état.
- 278 **JACOBS :** 100/120
Blake et Mortimer, portfolio Guinea Pig (40ème anniversaire). On y joint le mini coffret 10 ex-libris et 6 timbres Marque jaune. Très bon état.
- 279 **JACOBS :** 150/200
Blake et Mortimer, portfolio Le Baryton du 9ème art n°/500. Très très bon état.
- 280 **JUILLARD :** 80/100
Portfolios Un portrait ou deux + Des dessins, encore des dessins, n°/300, signés. Editions Daniel Maghen 2006. Très très bon état.
- 281 **MANARA :** 150/200
Portfolios, Il Sogno di Oengus, 1991 (4 sérigraphies signées) + Voyage n°HC/100, signé. Très bon état.
- 282 **PRATT :** 1.000/1.200
Corto Maltese, tirage de tête du portfolio "Et in Helvetia", 1991, n°/100, tous les folios sont signés. **Rare.** Très bon état.
- 283 **PRATT :** 500/600
Corto Maltese, portfolio Corto Cordoba, 1989, n°HC, signé. Très bon état.
- 284 **PRATT :** 250/300
Portfolio Corto Maltese, Editions Kesselerling, 1984, n°/999, signé. Très bon état.
- 285 **SCHUITEN :** 150/200
Portfolio Une rue de 1850 à 2150 n°/200, signé par Luc Schuiten. Très bon état.

DÉDICACES

(lots 286 - 341)

estimation en euros

- 286 **ALICE :** 80/100
Le Troisième testament 2 agrémenté d'un dessin représentant l'héroïne + **Tarquin** : Lanfeust des étoiles 3 agrémenté d'un dessin. Dédicacés et signés. Très bon état.
- 287 **BERTHET :** 100/150
Pin-up, tirage de luxe du T1 agrémenté d'un dessin représentant l'héroïne, dédicacé et signé. Etat neuf.
- 288 **CRAENHALS :** 120/150
Chevalier Ardent, tomes 11, 13 et 14 en édition originale, chaque album est agrémenté d'un dessin signé représentant Bradroc, Gwendoline et le roi Arthus. Très bon état.
- 289 **DIVERS :** 100/120
Attanasio, Hausman, Jarry, De Gieter, Schetter, Dimitri, Sepp, Picha et 2 inconnus. Ensemble de 10 illustrations.
- 290 **DIVERS :** 150/200
Ensemble de 13 albums agrémentés d'un dessin signé : Marcellin, Marc-Renier (3x), Dionnet, Cossu, Ribera, Vance, Schetter, Servais, Crespín, Sire et Solo. Très bon état.
- 291 **DIVERS :** 200/250
Ensemble de 22 illustrations dédicacées et signées par: Walthéry (2x), Devos, Francis, Berk, Kox (2x), Séron (2x), Cauvin, Lambil, Jidehem (2x), Sandron, Degote (3x), Gos, Mazel, Fournier. On y joint 2 cartes signées. Années '70.

292	DIVERS : Ensemble de 9 albums agrémentés d'un dessin signé: Kox, Mic Delinx, Marc-Renier, Maltaite, Swolfs (2x), Wasterlain, Sokal et Séron. Très bon état.	150/200	adressées à Jacques Laudy, sa femme et sa fille, signées. Très très bon état.
293	DIVERS : Peyo : dessin représentant le grand Schtroumpf + Roba : dessin représentant Bill + Hubinon : dessin représentant Buck Danny. Ensemble de 3 illustrations dédicacées et signées.	250/300	
294	FRANQUIN : Gaston 1 en édition originale agrémenté d'un magnifique dessin représentant Gaston, dédicacé et signé. Proche de l'état neuf.	1.000/1.200	
295	FRANQUIN : Gaston 1 en édition originale agrémenté d'un dessin représentant Gaston, dédicacé et signé. Bon état.	500/600	
296	FRANQUIN : Radar le robot agrémenté d'un dessin représentant Gaston, dédicacé, signé et daté 1981. Bon état.	300/400	
297	GELUCK : Le Chat 1 en édition originale agrémenté d'un dessin, dédicacé et signé. Très bon état.	100/150	
298	GELUCK : Le Chat à Malibu agrémenté d'un dessin signé et du pin's buro market. Très bon état.	100/150	
299	GIRAUD : Blueberry, La Dernière carte en édition originale agrémenté d'un dessin représentant le héros, signé. Très bon état.	150/200	
300	GOS : Le Scrameustache, illustration à l'encre de Chine représentant le héros. Dedicacée et signée. Dimensions : 21 x 29.	100/150	
301	GRATON : Michel Vaillant + Vance : XIII. Chaque album est agrémenté d'un dessin, dédicacé et signé. Très bon état.	100/120	
302	HERGÉ : Tintin, Vol 714 pour Sydney en édition originale (B37, 1er tirage) agrémenté d'un dessin représentant Tintin et Milou, dédicacé, signé et daté 1971. Très très bon état.	1.500/2.000	
303	HERGÉ : Le Lotus bleu, édition originale couleurs de 1947 (B1) agrémenté de 3 lignes de dédicace adressées à Guy Dessicy (directeur chez Publiart), signées et datées 1947. Très bon état.	1.000/1.200	
304	HERGÉ : Le Sceptre d'Ottokar, édition originale couleurs de 1947 (B1) agrémenté de 2 lignes de dédicace adressées à Edith et Toto, les filles de Jacques Laudy, signées et datées 1947. Très bon état.	1.000/1.200	
305	HERGÉ : On a marché sur la lune, édition originale de 1954 (B11) agrémenté de 3 lignes de dédicace	1.000/1.200	
306	HERGÉ : Tintin, Au pays de l'or noir (B22) agrémenté de 2 lignes de dédicace, signées. Très très bon état.	600/700	
307	HUB : Okko, tirage de luxe des tomes 1 et 2 agrémenté d'un magnifique dessin représentant l'héroïne. Etat neuf.	250/300	
308	HUBINON : Buck Danny 25 agrémenté d'un dessin représentant le héros, dédicacé et signé + T27 agrémenté d'une dédicace de 2 lignes, signée. Très bon état.	100/120	
309	JACAMON : Le Tueur 2 en édition originale agrémenté d'un très beau dessin représentant le héros, dédicacé et signé. Etat neuf.	100/120	
310	JACOBS : Blake et Mortimer, Le Secret de l'Espadon 1 agrémenté de 3 lignes de dédicace, signées et datées 1981. Bon état.	300/400	
311	JAM : Les Dernières cartouches agrémenté d'une ligne de dédicace, signée (livre rexiste). Bon état.	100/150	
312	JANRY : Spirou 39 agrémenté d'un dessin représentant Spirou + Spirou 45 agrémenté d'un dessin représentant Fantasio. Dedicacés et signés. Très bon état.	100/150	
313	JIDÉHEM : Gaston R1 agrémenté d'un dessin représentant Gaston de plein pied + 60 sportives de Starter agrémenté d'un magnifique dessin représentant Starter et la Ford T. Très bon état.	250/300	
314	JIDÉHEM : Sophie 13 en édition originale agrémenté d'un dessin couleurs représentant l'héroïne, dédicacé et signé. Très bon état.	150/200	
315	JIDÉHEM : Sophie 14 agrémenté d'un dessin couleurs représentant Sophie et l'inspecteur Céleste, dédicacé et signé. Très bon état.	150/200	
316	LAMBIL : Les Tuniques bleues, Des bleus et des tuniques agrémenté d'un dessin représentant Chesterfield et Du nord au sud agrémenté d'un dessin représentant Arabesque. Dedicacés, signés et datés 1997. Etat neuf.	150/200	
317	LAUDEG : Cédric, tirage de luxe du T16 agrémenté d'un magnifique dessin représentant Cédric et Tchen, dédicacé et signé. Etat neuf.	100/150	
318	LELOUP : Yoko Tsuno 7 agrémenté d'un dessin représentant l'héroïne de profil, signé et daté 1982. Très bon état.	80/100	

319	MANARA : L'Homme des neiges agrémenté d'un dessin + Will: L'Appel de l'enfer agrémenté d'un dessin. Signés. Très bon état.	100/120	331	ROBA : Boule et Bill 2 et 11, chaque album est agrémenté d'un dessin représentant Bill, dédiacés et signés. Bon état.	150/200
320	MARTIN : Lefranc, Le Repaire du loup en édition originale agrémenté de 2 magnifiques dessins couleurs à l'encre de Chine et à l'aquarelle représentant Lefranc, l'un dessiné par Jacques Martin, l'autre par Bob De Moor . Dedicacés, signés et datés 1974. Très bon état.	400/500	332	ROBA : Boule et Bill 3 agrémenté d'un dessin représentant Bill, dédiacé et signé. Très bon état.	70/80
321	MARTIN : Lefranc agrémenté d'un dessin + Greg : Achille Talon agrémenté d'un dessin. Dedicacés et signés. Très bon état.	80/100	333	ROSINSKI : Thorgal, Géants en édition originale agrémenté d'un dessin représentant le héros, dédiacé et signé. Très bon état.	150/200
322	MICHETZ : Kogaratsu, tome 1 en édition originale agrémenté d'une illustration à la mine de plomb, à l'encre de Chine et à l'aquarelle représentant un Samourai, dédiacée, signée et datée 2007. Très bon état.	150/200	334	SCHUITEN : Les Cités obscures, Brûsel en édition originale agrémenté d'un dessin signé et d'un ex-libris. Très bon état.	100/150
323	MICHETZ : Kogaratsu, tome 2 en édition originale agrémenté d'une illustration à la mine de plomb, à l'encre de Chine et à l'aquarelle représentant une guerrière, dédiacée, signée et datée 2007. Très bon état.	150/200	335	SWOLFS : Durango 7 en édition originale agrémenté d'un dessin, dédiacé, signé et daté 1987. On y joint Mic Mac Adam 2 agrémenté d'un dessin de Benn . Etat neuf.	100/120
324	MICHETZ : Kogaratsu, tome 3 en édition originale agrémenté d'une illustration à la mine de plomb, à l'encre de Chine et à l'aquarelle représentant une guerrière, dédiacée, signée et datée 2007. Très bon état.	150/200	336	VATINE : Angela, tirage de luxe agrémenté d'un dessin couleurs représentant l'héroïne. On y joint 3 éditions spéciales : Golden City 5, Carmen Mc Callum 6 et Okko 2. Ensemble de 4 albums. Etat neuf.	100/150
325	MITACQ : La Bouteille à la mer agrémenté d'un dessin représentant Mouche + Dzack : Les Blondes 2 agrémenté d'un dessin représentant Vanessa. Signés. Très bon état.	80/100	337	WALTHÉRY : La Cuisine de Bertheline agrémenté d'un dessin représentant Natacha sexy, signé et daté 2007. Etat neuf.	50/60
326	MORRIS : Lucky Luke, Calamity Jane en édition originale agrémenté d'un dessin représentant Calamity Jane, dédiacé et signé. Rare . Très bon état.	150/200	338	WILL : Isabelle 3 en édition originale agrémenté d'un dessin représentant Isabelle et Calendula, dédiacé, signé et daté 1978. Très bon état. On y joint une illustration de Juillard représentant Plume aux vents.	200/250
327	MORRIS : Lucky Luke, Arizona (ré 1951) agrémenté d'un dessin représentant Lucky Luke, signé. Très bon état.	150/200	339	WILL : Tif et Tondu 24 en édition originale agrémenté d'un très beau dessin représentant les héros dans un paysage provençal, dédiacé, signé et daté 1980. Très bon état.	150/200
328	MORRIS : Catalogue de l'exposition la bande à 4 agrémenté d'un dessin représentant Lucky Luke, signé et d'un dessin représentant le marsupilami, signé par Batem . On y joint la carte d'invitation au vernissage, une carte, 2 affiches et une lithographie de Mittei, signée. Très bon état.	150/200	340	WILL : Isabelle, illustration représentant l'héroïne, dédiacée et signée. Dimensions : 20 x 20.	100/150
329	MORRIS : Lucky Luke agrémenté d'un dessin + Mézières : Valérian agrémenté d'un dessin. Dedicacés et signés. Très bon état.	150/200	341	ZEP : Titeuf agrémenté d'un dessin représentant le héros, dédiacé et signé. Très bon état.	200/250
330	MOURIER : Trolls de Troy, tirage de tête du T7 agrémenté d'un très beau dessin couleurs + Munuera : Navis, tirage de tête du T3 agrémenté d'un dessin couleurs. Dedicacés et signés. Etat neuf.	150/200			

ORIGINAUX

(lots 342 - 474)

estimation en euros

342	AIDANS : Tounga, planche n°6 à l'encre de Chine de l'épisode "La Mort des aigles" publié dans l'intégrale Tounga n°1 aux Editions Joker en 2002. Dimensions : 31 x 44.	250/300
-----	--	---------

343	ARNOUX : Timon des blés, planche n°18 à l'encre de Chine de l'épisode "Les Insurgents" publié aux Editions Glénat en 1988. Dimensions : 32 x 50.	100/150	355	CRISSE : L'Ombre des damnés, planche n°23 à l'encre de Chine, publié aux Editions Vents d'Ouest en 1988. Signée et datée 1993. Dimensions : 36 x 51.	100/150
344	ATTANASIO : Johnny Goodbye planche n°19 à l'encre de Chine de l'épisode "L'Héritage du Sicilien" publié aux Editions des Archers en 1986. Dimensions : 34 x 45.	150/200	356	DE GIETER : Papyrus, planche n°8 à l'encre de Chine de l'épisode "Le Seigneur des crocodiles" publié aux Editions Dupuis en 1993. Signée. Dimensions : 32 x 41.	400/500
345	ATTANASIO : Spaghetti, planche n°30 et de fin à l'encre de Chine de l'épisode "Spaghetti contrebandier" publiée dans le Journal Tintin n°2 du 11 janvier 1966. Signée. Dimensions : 31 x 40.	150/200	357	DE MOOR (JOHAN) : La Vache, planche couleurs n°7 à l'encre de Chine et à l'aquarelle de l'épisode "Le Silence des animaux" publié aux Editions Casterman en 1996 + planche n°5 de l'épisode "Que faire" publiée dans le Journal (A Suivre) n°195 d'avril 1994. Dimensions : 2X 26 x 39.	150/200
346	ATTANASIO : Spaghetti, planche n°4 à l'encre de Chine d'un épisode publié dans le Journal Formule 1 n°7 de 1974. Dimensions : 34 x 47.	150/200	358	DE MOOR (JOHAN) : Quick et Flupke, illustration à la mine de plomb et à l'encre de Chine pour un projet inédit de couverture de l'album "Farces et Attrapes". Dimensions : 15 x 22. On y joint un bromure du gag intitulé "l'Art du plongeur".	70/80
347	AUCLAIR : La Légende de "Nez Pointu" et de "Trois-Pattes-le-Loup", planche n°6 à l'encre de Chine, publié dans l'album "La Saga du grizzli" aux Editions Humanoïdes Associés en 1976. Dimensions : 38 x 53.	600/700	359	DE THUIN : Coup de foudre, illustration à l'encre de Chine pour la couverture de l'épisode "De mâle en pis" publié aux Editions Dupuis en 2010. On y joint le crayonné préparatoire. Signée. Dimensions : 25 x 30.	400/500
348	AUCLAIR : Simon du Fleuve, planche n°11 à l'encre de Chine de l'épisode "Les Esclaves" publié aux Editions du Lombard en 1977. Dimensions : 43 x 56.	600/700	360	DELIÈGE : Krostons, illustration à l'encre de Chine et au feutre pour la couverture de l'album hors-série "Histoires de Krostons" publié aux Editions Points Image en 1999. Signée. Encadrée. Dimensions : 22 x 29.	800/1.000
349	BARA : Max l'explorateur, planche-gag n°56 à l'encre de Chine publiée dans le Journal Tintin n°49 du 9 décembre 1969. Signée. Dimensions : 38 x 50.	200/250	361	DENAYER : Alain Chevallier, planche n°10 à l'encre de Chine de l'épisode "Tornade à Indy" publiée dans le dans le Super Tintin n°3 de décembre 1978. Signée. Dimensions : 36 x 51.	150/200
350	BARA : Max l'Explorateur, planches n°27 et 31 à l'encre de Chine de l'épisode "Max et le triangle noir" publiées dans les Journaux Spirou n°1377 et 1381 de 1964. Signée. Dimensions : 2X 36 x 50.	200/250	362	DEVOS : Génial Olivier planche n°2 et de fin à l'encre de Chine de l'épisode "Génial Olivier" publiée dans le Journal Spirou n°2252 du 11 juin 1981. Signée. Dimensions : 31 x 41.	100/150
351	CARIN : Victor Sackville, planche n°3 à l'encre de Chine de l'épisode "Le Loup des Ardennes" publié aux Editions du Lombard en 1989. Dimensions : 38 x 51.	200/250	363	DIRKS : The Captain and the kids, Sunday page à l'encre de Chine publiée le 18 janvier 1976. Signée. Dimensions : 31 x 43.	200/250
352	CONSTANT : Mauro Caldi, planche publicitaire à l'encre de Chine pour la marque Bugatti. Dimensions : 34 x 43.	200/250	364	DIVERS : Ensemble de 16 planches: 2 Vasseaux + 1 Bautista + 1 Schetter + 2 Krings + 1 Masson + 5 Bruno Wesel + 1 Hachel + 1 Crisse + 2 non-identifiées.	300/400
353	CRAENHALS : Pom et Teddy, planche n°26 à l'encre de Chine de l'épisode "Zone interdite" publiée dans le Journal Tintin n°20 du 14 mai 1958. Signée. Encadrée. Dimensions : 30 x 40.	300/400	365	DRUILLET : Crayonné préparatoire intitulé "Vase mou" pour la réalisation d'un vase en pâte de verre chez Daum. Encadré. Signé. Dimensions : 34 x 52.	500/600
354	CRISSE : L'Épée de cristal, magnifique illustration à l'encre de Chine réalisée pour les pages de garde de l'épisode "Les Arcanes de l'Épée de Cristal" publié aux Editions Vent d'ouest en 1994. Signée et datée 94. Encadrée. Dimensions : 43 x 28.	1.400/1.600	366	DUPA : Cubitus, illustration couleurs à l'encre de Chine et à l'écoline représentant les héros de la série. Dimensions : 28 x 21.	100/120

367	ERNST : Clin d'œil, gag n°75 couleurs et à l'encre de Chine intitulé "Arrêt sur demande" publié dans le Journal Tintin n°36 du 6 septembre 1977. Signée et datée 1977. Dimensions : 36 x 44.	200/250	379	FRANQUIN : Gaston, illustration à la mine de plomb et à l'encre de Chine représentant Gaston en buste. Dédicacée et signée. Dimensions : 9 x 14.	500/600
368	ERSEL : Le Gardien de la lance, planche n°16 à l'encre de Chine de l'épisode "Les Disques de Phaistos" publié aux Editions Glénat en 2006. Signée. Dimensions : 34 x 44.	100/150	380	FRANQUIN : Gaston, magnifique illustration à l'encre de Chine représentant Gaston dans sa voiture. Dédicacée, signée et datée 1975. Encadrée. Dimensions : 21 x 16.	4.000/5.000
369	FONSKÉ : Ensemble de 2 décors à l'encre de Chine, l'un pour illustrer une rubrique sur les dericks et l'autre pour illustrer une rubrique sur la musique, publiés dans le Journal Tintin n°35 du 28 août 1962. Signées et datées 1962. Dimensions : 2X 41 x 29.	100/150	381	FRANQUIN : Les Tifous, croquis préparatoires à la mine de plomb et aux crayons de couleurs pour l'un des films d'animation. Dimensions : 21 x 29.	300/400
370	FORTON : Borsalino, planches n°23 et 24 à l'encre de Chine et au lavis, publié aux Editions Loup. Planche 24 signée. Dimensions : 2X 29 x 49.	250/300	382	FRANQUIN : Bleu de coloriage représentant Lebrac, Prunelle, le marsupilami et Mademoiselle Jeanne. On y joint le film noir. Dimensions : 20 x 11.	300/400
371	FORTON : Bob Morane, planche n°33 à l'encre de Chine de l'épisode "La Vallée infernale" publié aux Editions Lefrancq en 1993. Dimensions : 36 x 46.	250/300	383	FRANZ : Jugurtha, planche n°24 à l'encre de Chine de l'épisode "Le Prince rouge" publié aux Editions du Lombard en 1981. Dimensions : 36 x 50.	120/150
372	FORTON : Bob Morane, planche n°45 à l'encre de Chine de l'épisode "La Vallée infernale" publié aux Editions Lefrancq en 1993. Dimensions : 36 x 46.	250/300	384	FROLLO : Lucifera, ensemble de 5 planches à l'encre de Chine n°23, 24, 28, 29 et 65 de l'épisode n°12 "Femme perverse" publié en 1972, représentant des canaux et le palais des Doges de Venise. Encadré. Dimensions : 5X 14 x 21.	300/400
373	FORTON : Les Pieds-Nickelés, planche n°19 à l'encre de Chine et au crayon bleu publiée dans les années '30. Dimensions : 24 x 31.	200/250	385	FUNCKEN : Un homme peut être sauvé, superbe gouache marine pour cette nouvelle publiée dans le Journal Tintin n°3 du 18 Janvier 1956. Pour les amateurs du grand large et de sensations fortes. Signée. Encadrée. Dimensions : 56 x 41.	400/500
374	FRANCIS : Marc Lebut, exceptionnel ensemble de 39 planches à l'encre de Chine toutes publiées dans le Journal Spirou dans les années '70. Dimensions : 39X 37 x 46.	3.000/4.000	386	FUNCKEN : Ensemble de 3 illustrations couleurs à la mine de plomb, à la gouache et à l'aquarelle représentant l'artillerie (Chevalerie), des chasseurs à pied (1939-1940) et des cuirassiers (1915-1918) publiées dans les ouvrages sur les uniformes. Dimensions : 3X 30 x 38.	400/500
375	FRANCIS : Marc Lebut, ensemble de 6 planches à l'encre de Chine publiées dans le Journal Spirou dans les années '70. On y joint les mises en couleurs sur calque ainsi que les films noirs (manque 1 demicalque). Dimensions : 6X 36 x 47.	700/800	387	FUNCKEN : Illustration couleurs à la mine de plomb et à l'aquarelle et à la gouache représentant la cavalerie bavaroise publiée dans les albums sur les uniformes. Signée et datée 1968. Présence d'un pli vertical au centre de l'illustration. Dimensions : 58 x 37.	200/250
376	FRANCIS : Marc Lebut, illustration à l'encre de Chine publiée en couverture du Journal Spirou n°1857 du 15 novembre 1973. Signée et datée 1973. On y joint le calque de mise en couleurs. Dimensions : 26 x 35.	300/400	388	FUNCKEN : Doc Silver, planches n°27 et 44 à l'encre de Chine de l'épisode "La Vallée de la peur" publiées dans les Journaux Tintin n°40 et 48 de 1969. Dimensions : 2X 30 x 42.	150/200
377	FRANCO : Largo Winch, crayonné préparatoire représentant Largo dégainant un pistolet à silex pour l'épisode "Voir Venise..." publié aux Editions Dupuis en 1998. Signé. Dimensions : 21 x 29.	100/150	389	GELUCK : Illustration à l'encre de Chine et à l'aquarelle représentant des violoncellistes manchots. Signée et datée 1977. Dimensions : 19 x 14.	300/400
378	FRANK PÉ : Zoo, illustration couleurs à la mine de plomb et à l'aquarelle représentant Manon et un lémurien. Signée. Encadrée. Dimensions : 31 x 45.	1.000/1.200	390	GIRAUD : Jim Cutlas, planche n°20 à l'encre de Chine de l'épisode "Mississippi river" publié aux Editions Humanoïdes en 1979. Signée. Dimensions : 32 x 43.	1.500/2.000

391	GRATON : Michel Vaillant, planche n°62 et de fin à l'encre de Chine de l'épisode "Le 13 est au départ" publiée dans le Journal Tintin n°25 du 20 juin 1961. Signée. Dimensions : 36 x 51.	4.000/5.000	402	HERGÉ (STUDIOS) : Tintin, illustration à l'encre de Chine représentant Nestor. Présence d'un pli horizontal sur le support. Dimensions : 15 x 16.	400/500
392	GRENSON : Carland Cross, illustration à la mine de plomb représentant les héros. Dimensions : 29 x 41.	80/100	403	HERGÉ (STUDIOS) : Bleu de coloriage à la gouache et film noir pour la publicité Transistor: "La Belgique vous écoute". On y joint la publicité. Dimensions : 43 x 43.	150/200
393	GRIFFO : Beatifica blues, planche couleurs n°22 à l'encre de Chine et à l'aquarelle du tome 1 publié aux Editions Dargaud en 1986. Signée. Dimensions : 47 x 51.	400/500	404	HERGÉ : Tintin, illustration à l'encre de Chine représentant Tournesol publiée dans le Journal Tintin n°7 du 17 février 1960. On y joint la reliure éditeur n°46 dans laquelle la vignette a été publiée et le certificat de la fondation Hergé attestant que le dessin est de la main d'Hergé. Dimensions : 10 x 10.	5.000/6.000
394	GUÉRINEAU : Le Chant des Stryges, ensemble de 2 illustrations à l'encre de Chine réalisées pour des ex-libris (Lib. Folle Image) représentant les personnages principaux de la série dont Debrah Faith. Dimensions : 21 x 29 et 15 x 21.	400/500	405	HULET : Pharaon, illustration à l'encre de Chine pour la réédition de l'épisode "Le Cerveau de glace" publié aux Editions Glénat en 1996. Signée et datée 1995. Dimensions : 36 x 45.	400/500
395	HAUSMAN : Laiyna, planche couleurs n°2 à l'encre de Chine et à l'aquarelle de l'épisode "Le Crépuscule des Elfes" publié aux Editions Dupuis en 1988. Signée et datée 1988. Dimensions : 36 x 47.	800/1.000	406	JACOBS : Blake et Mortimer, crayonné préparatoire à la mine de plomb, au stylo et aux crayons de couleurs sur calque représentant Sharkey réalisé pour la case n°7 de la planche 24 de l'épisode "L'Affaire du collier" et publié dans le tirage de luxe E. P. Jacobs n°173 (livre joint). Dimensions : 12 x 11.	1.200/1.500
396	HAUSMAN : Zunie, illustration à l'encre de Chine représentant l'héroïne. Dédicacée et signée au verso. Dimensions : 19 x 25.	100/120	407	JACOBS : Blake et Mortimer, bleu de coloriage et film noir de la planche n°28 de l'épisode "Les 3 formules du Professeur Sato 1" publié aux Editions du Lombard en 1977. Dimensions : 21 x 29.	300/400
397	HERBERT : Docteur Gladstone, planches n°1 et 2 à l'encre de Chine de l'épisode "La Citadelle du soleil" publiées dans le Journal Spirou n°1698 du 29 octobre 1970. Dimensions : 51 x 37.	150/200	408	JANVIER : Rantanplan, planche n°4 à l'encre de Chine de l'épisode "Rantanplan otage" publié aux Editions Lucky Production en 1992. Signée. Dimensions : 32 x 44.	200/250
398	HERBERT : Hiboux, huile sur panneau représentant un grand duc. Signée. Dimensions: 41 x 33. Aquarelle sur papier rouge. Signée. Encadrée. Dimensions : 22 x 20. On y joint un lot de 53 illustrations et croquis sur la thématique du hibou : 8 dessins à l'aquarelle, 26 dessins au crayon gras, 13 dessins à l'encre de Chine, 6 dessins au lavis. Années 70. Certains dessins sont signés et datés.	100/150	409	JÉRÉMY : Barracuda, planche n°36 à l'encre de Chine de l'épisode "Esclaves" publié aux Editions Dargaud en 2010. On y joint la mise en couleurs. Dimensions : 32 x 46.	1.000/1.200
399	HERGÉ (STUDIOS) : Tintin, illustration couleurs à l'encre de Chine et à l'aquarelle représentant la Castafiore. Encadrée. Dimensions : 24 x 30.	3.000/4.000	410	JÉRONATON : Illustration couleurs à l'acrylique et à la gouache représentant un marsupilami dans la forêt. Signée. Dimensions : 32 x 42.	100/150
400	HERGÉ (STUDIOS) : Tintin, illustrations à l'encre de Chine représentant Tintin et Milou en costume anti-radiations dans l'épisode "Objectif Lune" (pages 12-14), réalisées pour le 1er jeu des 7 familles (B.P. Grimaud), fin années '60. Les têtes sont des bromures. Dimensions : 18 x 12.	1.200/1.500	411	JIJÉ : Valhardi, planche 22 à l'encre de Chine de l'épisode "L'Affaire Barnes" publiée dans le Journal Spirou n°1025 du 5 décembre 1957. Dimensions : 47 x 34.	800/1.000
401	HERGÉ (STUDIOS) : Tintin, illustration à l'encre de Chine représentant Haddock hurlant sur le professeur Tournesol. Dimensions : 18 x 19.	700/800	412	JUILLARD : La Malle au grenier, illustration couleurs à la mine de plomb, à l'encre de Chine et à l'aquarelle réalisée pour l'affiche d'un projet de parc d'attraction. Signée. Dimensions : 24 x 31.	1.500/2.000

413	KÉRAMIDAS : Luuna, planche n°43 au crayon de couleur orange de l'épisode "La Nuit des Totems" publié aux Editions Soleil en 2002. Signée et datée 2002. Dimensions : 29 x 41.	400/500	425	MACHEROT : Mirliton, planche n°3 à l'encre de Chine de l'épisode "Mirliton le chasseur" publiée dans le Journal Spirou n°1909 du 14 novembre 1974. Dimensions : 33 x 42.	400/500
414	LACROIX : Bibi Fricotin, planche n°36 à l'encre de Chine de l'épisode "Bibi Fricotin aux jeux olympiques" publié aux Editions SPE en 1950. On y joint le calque de mise en couleurs. Dimensions : 25 x 32.	100/120	426	MACHEROT : Pipelette, illustration à l'encre de Chine publiée dans le Journal Tintin n°14 du 4 avril 1961. L'auteur se plaint de n'avoir pu réaliser la couverture du Spécial Pâques qui sera faite par Edouard Aidans. Signée. Dimensions : 20 x 17.	300/400
415	LAUDY : Hassan et Kaddour, planche n°24 à l'encre de Chine de l'épisode "Chasseurs de chimères" publiée dans le Journal Petits belges n°15 en 1961. On y joint le calque de mise en couleurs. Dimensions : 23 x 32.	300/400	427	MANCINI : Prince Vaillant, illustration à la mine de plomb en hommage à cette série créée par Harold Foster. Signée. Dimensions : 33 x 49.	100/150
416	LE GALL : Spirou, illustration à l'encre de Chine pour la couverture du tirage de tête "Les Marais du temps" publié aux Editions Khani en 2007. Signée. Dimensions : 25 x 40.	600/700	428	MARC-RENIER : Les Yeux du marais, illustration couleurs à l'encre de Chine et à l'aquarelle pour le projet de couverture de l'épisode publié aux Editions du Lombard en 1985. On y joint un autre projet de couverture pour l'album "Le Piège" dans la collection Contes et Légendes. Dimensions : 2X 21 x 29.	100/150
417	LELOUP : Yoko Tsuno, illustration au crayon de couleur bleu-violet représentant l'héroïne de face. Signée. Encadrée. Dimensions : 19 x 19.	200/250	429	MARINI : Rapaces, crayonné préparatoire pour le 3ème strip de la planche n°6 du tome 3 publié aux Editions Dargaud en 2001. Signé. Dimensions : 42 x 29.	600/700
418	LOISEL : Peter pan, crayonné représentant différentes attitudes du héros réalisé pour un projet de dessin animé jamais abouti. Dimensions : 30 x 20.	300/400	430	MARINI : Gipsy, crayonné représentant le héros et sa jeune sœur apercevant un mammoth. Signé et daté 1994. Dimensions : 21 x 29.	120/150
419	LOISEL : Peter Pan, illustration couleurs à l'encre de Chine et l'aquarelle représentant Kundall. Signée. Encadrée. Dimensions : 14 x 14.	250/300	431	MARTIN : Alix, mise en couleurs de la planche n°25 de l'épisode "La Griffes noire" publiée dans le Journal Tintin n°24 du 11 juin 1958. Dimensions : 20 x 27.	100/120
420	LORG : Christophe Colomb, illustration à l'encre de Chine pour la couverture de Christophe Colomb publié dans la collection Jijé aux Editions Hélyode en 1993. Crayonnés au verso. Dimensions : 29 x 36.	250/300	432	MARTIN : Naissance de la Renault 18, planche préparatoire à la mine de plomb pour un ouvrage publicitaire publié en 1975. Signée. Dimensions : 36 x 48. On y joint le fac-similé signé d'une planche de Blake et Mortimer par Juillard.	100/120
421	MACHEROT : Sibylline, planche n°33 à l'encre de Chine de l'épisode "Sibylline en danger" publiée dans le Journal Spirou n°1526 du 13 juillet 1967. Signée. Dimensions : 38 x 54.	1.200/1.500	433	MEDDOUR : Illustration à la mine de plomb, réalisée comme projet d'affiche. Signée et datée 1993. Dimensions : 57 x 38.	100/120
422	MACHEROT : Sibylline, planche n°7 à l'encre de Chine de l'épisode "Sibylline et Burokrat le vampire" publiée dans le Journal Spirou n°2182 du 7 février 1980. Dimensions : 29 x 39.	500/600	434	MICHETZ : Tako, planche n°41 à l'encre de Chine du 1er épisode publié aux Editions Glénat en 1990. Signée et datée 1989. Dimensions : 33 x 44.	400/500
423	MACHEROT : Sibylline, planche n°21 à l'encre de Chine de l'épisode "Sibylline et le violon de Zagabor" publiée dans le Journal Spirou n°2286 du 4 février 1982. Dimensions : 29 x 37.	500/600	435	MITACQ : La Patrouille des Castors, planche n°2 à l'encre de Chine de l'épisode "Les Conseils de Tapir" publiée dans le Téléoustique n°3153 en 1989. Signée. Dimensions : 31 x 42.	800/1.000
424	MACHEROT : Pantoufle, planche n°4 à l'encre de Chine de l'épisode "Pantoufle s'en va-t'en guerre" publiée dans le Journal Spirou n°2223 du 20 novembre 1980. Signée. Dimensions : 27 x 34.	600/700	436	NIC : Spirou, planche n°22 à l'encre de Chine de l'épisode "La Ceinture du grand froid" publié aux Editions Dupuis en 1983. Dimensions : 34 x 46.	400/500

437	RATAL : Les Aventures de Puck Reporter, planche couleurs n°61 à l'encre de Chine et à l'aquarelle de l'épisode "Vers Kaboul" publié aux Editions Campeador en 1946. Belle grande case avec des parachutistes. Signée. Dimensions : 35 x 39.	150/200			l'encre de Chine et à l'aquarelle représentant les 2 héros. Années '60. Dédicacée et signée. Dimensions : 14 x 16.
438	REDING : Prunelle, 50 planches à l'encre de Chine. On y joint 14 demi-planches. Aventures publiées dans le supplément jeunesse Récréation de 1954 à 1966. Dimensions diverses.	2.500/3.000			
439	REDING : Jari, planche n°1 à l'encre de Chine de l'épisode "Jari et l'invincible Gérard" publiée dans le Tintin Sélection n°9 de décembre 1970. Dimensions : 23 x 35. On y joint Vincent Larcher : illustration couleurs à la mine de plomb, à la gouache et à l'aquarelle pour le projet de couverture de l'épisode "11 gauchers pour Mexico" publié dans le Jeune Europe n°67 en 1970. Encadrée. Dimensions : 21 x 28.	250/300			
440	REDING : 2000 kilos de rancune, planche n°2 à l'encre de Chine de ce récit publié dans le Journal Tintin n°3 du 19 janvier 1955. Crayonné au verso. Dimensions : 44 x 67.	100/120			
441	REMACLE : Vieux Nick, planche n°9 à l'encre de Chine de l'épisode "Pavillons noirs" publiée dans le Journal Spirou n°1042 du 3 avril 1958. Dimensions : 45 x 50.	600/700			
442	REMACLE : Vieux Nick, planche n°27 à l'encre de Chine de l'épisode "Les 3 mâts fantôme" publiée dans le Journal Spirou n°1414 du 20 mai 1965. Dimensions : 27 X 36.	250/300			
443	REMACLE : Vieux Nick, planche n°30 à l'encre de Chine de l'épisode "Les 3 mâts fantôme" publiée dans le Journal Spirou n°1415 du 27 mai 1965. Dimensions : 27 X 36.	250/300			
444	REMACLE : Vieux Nick, planche n°42b à l'encre de Chine de l'épisode "Pavillons noirs" publiée dans le Journal Spirou n°1058 du 24 juillet 1958. Signée. On y joint le dernier strip de la planche 5. Dimensions : 35 x 20 et 27 x 11.	200/250			
445	REMACLE : Vieux Nick, planche n°7 à l'encre de Chine de l'épisode "Les 3 mâts fantôme" publiée dans le Journal Spirou n°1404 du 11 mars 1965. Dimensions : 27 x 37.	150/200			
446	REMACLE : Vieux Nick, strips 1, 3 et 4 à l'encre de Chine de la planche n°20 de l'épisode "Les 3 mâts fantôme" publiés dans le Journal Spirou n°1413 du 13 mai 1965. Dimensions : 3X 26 x 8.	150/200			
447	ROBA : Boule et Bill, magnifique illustration couleurs à	2.000/2.500			
448	ROBA : Boule et Bill, illustration à la mine de plomb représentant les héros réalisée pour un projet de figurines. Dimensions: 21 x 29. On y joint 2 bleus de coloriage accompagnés de leurs films noirs. Dimensions : 2X 22 x 21.	300/400			
449	RYSSACK : Colin Colas, planche n°13 à l'encre de Chine. Dimensions : 23 x 32.	100/120			
450	RYSSACK : Colin Colas, planches n°5 et 36 à l'encre de Chine. Dimensions : 2X 30 x 40.	150/200			
451	SAGENDORF : Popeye, planche n°15 à l'encre de Chine de l'épisode "The search of the spinach icebox" publiée dans le Journal Popeye n°37 de juillet 1956. Dimensions : 35 x 49.	250/300			
452	SAINT-OGAN : Zig et Puce, planche à l'encre de Chine de l'épisode "Zig et Puce au Far-West" publiée dans le Journal Zorro n°245 du 18 février 1951. Encadrée. Dimensions : 29 x 33.	200/250			
453	SÉRON : Les Petits hommes, illustration inédite à l'encre de Chine pour l'épisode "Dans les griffes du Seigneur". Signée et datée 1977. On y joint le calque de mise en couleurs. Dimensions : 24 x 31.	250/300			
454	SÉVERIN : Spirou, illustration à l'encre de Chine et à l'aquarelle réalisée en hommage à Spirou. Monogrammée. Dimensions : 21 x 29.	150/200			
455	SMYTHE : Al Capp, strip à l'encre de Chine. Dimensions : 40 x 27.	80/100			
456	SOREL : Illustration couleurs à l'encre de Chine et à l'aquarelle réalisée pour la couverture d'un ouvrage de Fritz Leiber publié aux Editions Encrage en 1995. Signée et datée 1995. Dimensions : 35 x 51.	500/600			
457	STERNE : Adler, illustration à la mine de plomb pour la couverture de l'épisode "Les Maudits" publié aux Editions du Lombard en 1998. Signée. Dimensions : 30 x 42.	250/300			
458	SWOLFS : Illustration à l'encre de Chine représentant un cow-boy et des chevaux. Signée et datée 1992. Dimensions : 34 x 41.	150/200			
459	TIBET : Ric Hochet, planche n°17 à l'encre de Chine de l'épisode "Les Spectres de la nuit" publiée dans le Journal Tintin n°37 du 16 septembre 1969. Dédicacée, signée et datée 1973. Dimensions : 32 x 41.	1.500/2.000			

460	TIBET : Caricature couleurs à l'encre de Chine et à l'aquarelle représentant le joueur de football Eric Gerets, ex Diable Rouge et actuel entraîneur du Maroc. Signée et datée 1981. Dimensions : 22x28.	300/400	
461	TIBET : Caricature couleurs à l'encre de Chine et à l'aquarelle représentant l'ex-footballeur du Standard de Liège, Wilfried Van Moer. Signée et datée 1981. Dimensions : 23 x 36.	300/400	
462	TILLIEUX : César et Ernestine, planche gag n°262 intitulée "Changeons d'air" publiée dans le Journal Spirou n°1804 du 9 novembre 1972. Dimensions : 30x41.	700/800	
463	TURF : Les Contes du petit ramoneur, illustration couleurs à l'encre de Chine et à l'aquarelle réalisée pour la couverture d'un CD édité en 1991. Encadrée. Dimensions : 24 x 21. On y joint la 4ème de couverture. Dimensions : 22 x 22. Signés et datés 1996.	400/500	
464	TURK : Robin Dubois, mises en couleurs pour les couvertures des tomes 4 et 5 publiés aux Editions du Lombard en 1980 et 1981. Dimensions : 2X 26 x 32.	80/100	
465	VANCE : Illustration couleurs à l'encre de Chine et à l'aquarelle représentant une rue avec des panneaux et enseignes reprenant ses différentes séries. Signée. Encadrée. Dimensions : 33 x 15.	400/500	
466	VANCE : Le Roi de la marche militaire (biographie de John Philip Sousa), histoire complète en 4 planches à l'encre de Chine publiée dans le Journal Tintin n°17 du 23 avril 1963. Toutes signées au verso. Dimensions : 4X 36 x 51.	200/250	
467	VARANDA : Paradis perdu, planche n°24 à l'encre de Chine de l'épisode "Enfer" publié aux Editions Soleil en 2001. Signée. Dimensions : 36 x 51.	500/600	
468	VASSAUX : Week-end à Pearl-Harbor, planche n°3 à l'encre de Chine publiée dans le Journal Tintin n°34 du 19 août 1980. Dimensions : 50 x 65.	80/100	
469	VENANZI : Masquerouge, planche n°3 à l'encre de Chine de l'épisode "La Veuve noire" publié aux Editions Glénat en 2000. Dimensions : 35 x 47.	120/150	
470	WEINBERG : Dan Cooper, planche n°7 à l'encre de Chine de l'épisode "Silver Fox" publié aux Editions Novedi en 1985. Crayonné au verso. Dimensions : 36 x 47.	100/150	
471	WILL : Illustration à l'encre de Chine pour la publicité Simca Aronde P60 publiée dans le Bonux-Boy n°1 de 1960. Encadrée. Dimensions : 21 x 29.	400/500	
472	WILL : Illustration au feutre et à l'encre de Chine pour Gillain et sa famille, publiée dans le Journal Spirou n°2204 du 10 juillet 1980. Réalisée pour un numéro spécial de Spirou consacré à Jijé suite au décès de l'auteur. Signée. Encadrée. Dimensions : 25 x 21.	300/400	
473	YSLAIRE : XXème Ciel, crayonné préparatoire pour la couverture de l'épisode "Mémoires <20>00" publié aux Editions Humanoïdes Associés en 2004. Signé. Encadré. Dimensions : 42 x 30.	400/500	
474	ZANON : Harry Dickson, planche n°6 à l'encre de Chine de l'épisode "Les Spectres du bourreau" publié aux Editions Dargaud en 1988. Signée. Dimensions : 32 x 43.	200/250	
ORIGINAUX PIN-UP (lots 475 - 523)			
			estimation en euros
475	ASLAN : Line, superbe illustration couleurs à la mine de plomb et à la gouache réalisée pour la couverture du Journal Line n°179 du 14 août 1958. Signée. Dimensions : 33 x 45.	600/700	
476	BERTHET : Pin-up, story board à la mine de plomb pour les planches 30 et 31 du 6ème épisode. Signé. Encadré. Dimensions : 29 x 31	100/150	
477	BIFFIGNANDI : Ulla la Louve d'Hollywood, illustration couleurs à la gouache pour la couverture de l'épisode "Faut pas changer de petite main" publiée dans le mensuel Satires n°46 en 1983. Dimensions : 25 x 37.	250/300	
478	BRENOT : Ensemble de 2 illustrations à l'encre de Chine réalisées pour un catalogue de mode Manuvet dans les années '50. Signées. Dimensions : 2X 30 x 48.	300/400	
479	CHARLES : India dreams, crayonné préparatoire représentant l'héroïne et un éléphant. Dedicacé, signé et daté 1999. Dimensions : 32 x 45.	80/100	
480	CHRIS : Le Dressage de Jane, planche n°39 à l'encre de Chine de l'épisode "Les Souffrances de Jane" publié aux Editions IPM en 2001. Dimensions : 28 x 37.	100/120	
481	DANY : Illustration couleurs à l'encre de Chine et à l'aquarelle représentant une pin-up couchée. Signée. Dimensions : 25 x 35.	400/500	
482	DANY : Illustration couleurs à l'encre de Chine et à l'aquarelle représentant une pin-up à genoux. Signée. Encadrée. Dimensions : 22 x 32.	400/500	

483	DI SANO : Une Femme dans la peau, planche n°3 à l'encre de Chine de l'épisode "Au Malheur des dames" publié aux Editions Joker en 2002. Signée. Dimensions : 37 x 51.	250/300	497	HERBERT : Jeune fille au cheval, fusain noir pour cette superbe illustration d'une jeune cavalière devant une jument et son poulain. Années '70-80. Signée. Encadrée. Dimensions : 62 x 47.	250/300
484	DI SANO : Une Femme dans la peau, planche n°4 à l'encre de Chine de l'épisode "Au Malheur des dames" publiée aux Editions Joker en 2002. Signée. Dimensions : 37 x 51.	250/300	498	HERBERT : Nu assis lisant, huile sur toile. Dimensions: 50 x 40. On y joint un lot de 24 croquis et esquisses de nus (fusain ou crayons gras). Années '70-80. Dimensions : 20 x 30 à 27 x 36.	100/150
485	DI SANO : Illustration à l'encre de Chine représentant une pin-up assise sur un arbre réalisée pour une étiquette de vin (Angus 2001). Signée. Dimensions : 21 x 26.	250/300	499	HERBERT : Amazones, lot de 15 illustrations sur la thématique de la femme nue et du cheval, 7 dessins à l'encre de Chine, 1 dessin aquarellé, 7 dessins au crayon gras. Années '70-80. Dimensions diverses.	80/100
486	DI SANO : Illustration à l'encre de Chine représentant une pin-up dans un paysage bucolique. Signée et datée 2002. Dimensions : 22 x 30.	200/250	500	JAMAR : Les Voleurs d'empire, esquisses préparatoires à la mine de plomb et à l'aquarelle représentant l'héroïne. Signées. Dimensions : 21 x 29.	70/80
487	DI SANO : Illustration couleurs à l'encre de Chine et à l'aquarelle représentant une pin-up dans des draps. Signée et datée 1991. Dimensions : 21 x 28.	200/250	501	LEVIS : Illustration couleurs à l'encre de Chine et à l'aquarelle pour l'étude d'un homme au revolver et d'une pin-up en guêpière. Signée. Encadrée. Dimensions : 31 x 48.	400/500
488	FROLLO : Illustration à la mine de plomb et à l'aquarelle représentant une religieuse dénudée. Signée. Dimensions : 32 x 24.	500/600	502	LEVIS : Les Perles d'Amour, planches n°31 et 32 à l'encre de Chine et au lavis, publié aux Editions Albin Michel en 1985. Dimensions : 2X 31 x 42.	300/400
489	FROLLO : Le Fouet, illustration couleurs à la mine de plomb et à l'aquarelle. Signée. Dimensions : 23 x 31.	500/600	503	MANARA : L'Art de la fessée, illustration couleurs à l'encre de Chine et à l'aquarelle ayant servi à la réalisation du portfolio "L'Arte della sculacciata" publié aux Editions del Griffo en 1990. Encadrée. Dimensions : 20 x 16.	500/600
490	GAILLARD : Illustration couleurs à la gouache représentant une femme des années '50/60. Dimensions: 26 x 29.	250/300	504	MANARA : Jolanda De Almagiva, planche à l'encre de Chine, femme pirate d'une des premières séries érotiques italiennes de Manara en 48 épisodes entre 1971 -1973. On y joint 3 autres planches à l'encre de chine de sa première série "Genius". Dimensions : 25 x 35.	400/500
491	GÉRON : Illustration couleurs à la mine de plomb et à l'aquarelle représentant une pin-up. Signée. Dimensions : 36 x 50.	150/200	505	MANARA : Illustration à l'encre de Chine représentant une pin-up dansant. Signée. Dimensions : 22 x 34. On y joint un ex-libris n°/150, signé.	400/500
492	GÉRON: Illustration couleurs à l'encre de Chine et à l'aquarelle représentant une pin-up chez le médecin. Signée. Encadrée. Dimensions : 49 x 35.	150/200	506	MARTIN (RODEL) : Illustration couleurs au feutre et aux crayons gras représentant une pin-up très sexy. Signée et datée 2009. Dimensions : 28 x 43.	100/120
493	GÉRON : Illustration à la mine de plomb représentant une pin-up en position suggestive. Signée. Dimensions : 36 x 52.	100/150	507	MEYNET : Illustration couleurs à l'encre de Chine et à l'aquarelle représentant une pin-up publiée comme ex-libris en 2009. Signée. Dimensions : 25 x 35.	500/600
494	GÉRON : Le fantôme de Geronimo, planche n°45 à l'encre de Chine, publié aux Editions Deligne en 1977. Dimensions : 31 x 40.	100/120	508	MICHETZ : Illustration à l'encre de Chine représentant une scène avec des asiatiques réalisée pour un portfolio SM (jamais publié). Signée et datée 2005. Dimensions : 35 x 25.	300/400
495	GOLDBERG STAN : Illustration à l'encre de Chine représentant une pin-up et deux médecins. Signée. Dimensions : 25 x 34.	100/150			
496	GÜRSEL : Sea, sex and sun, planche couleurs n°23 de 3 gags à l'encre de Chine et à l'aquarelle du 1er épisode publié aux Editions Joker en 2001. Signée. Dimensions : 29 x 41.	100/150			

509	MICHETZ : Illustration à l'encre de Chine représentant une scène sado maso réalisée pour un portfolio SM (jamais publié). Signée et datée 2005. Dimensions : 26 x 37.	300/400	523	YSLAIRE : Sambre, crayonné préparatoire sur calque pour l'affiche "Tania a 15 ans" réalisée pour le 15ème anniversaire de la librairie Pepperland à Bruxelles en 1985. On y joint l'affiche. Dimensions : 21 x 29.	150/200
510	MINUS (WALTER) : Illustration couleurs à l'encre de Chine et à l'aquarelle représentant une pin-up à la sortie de la douche. Signée. Dimensions : 32 x 42.	500/600	ALBUMS EN NÉERLANDAIS (lots 524 - 525)		
511	MINUS (WALTER) : Planche à l'encre de Chine représentant Tanina et Barta. Signée. Dimensions : 33 x 43.	250/300	estimation en euros		
512	MINUS (WALTER) : Rencontre à la plage, illustration couleurs à l'encre de Chine et à l'écoline réalisée pour le magazine Avantages en 1983. Signée. Dimensions : 26 x 36.	250/300	524	DIVERS : 3 Tardi + 3 Bourgeon + 4 Hergé + 2 Manara + 4 divers. Samenstelling van 16 albums. Heel goede staat.	70/80
513	MINUS (WALTER) : Illustration à l'encre de Chine intitulée "Chagrin d'amour", accompagnée de sa proposition de texture tramée. Signée. Dimensions : 2X 18 x 18.	250/300	525	KUIFJE : Cokes in voorraad in originele druk uit 1958. Quasi nieuwe staat.	1.000/1.200
514	MINUS (WALTER) : Illustration à l'encre de Chine représentant un couple au clair de lune publiée dans le magazine Avantages. Signée. Dimensions : 21 x 30.	200/250	ALBUMS DE FRANQUIN (lots 526- 563)		
515	MINUS (WALTER) : Illustration à l'encre de Chine représentant une pin-up "Mon pauvre vieux...". Signée. Dimensions : 20 x 30.	200/250	estimation en euros		
516	MUSQUERA : Illustration à la mine de plomb représentant une jeune femme dénudée. Signée. Dimensions : 36 x 48.	100/150	526	FRANQUIN : Ensemble de 16 livres divers sur Franquin : Les Idées noires, Gaston Novotel, gag de poche 26, Noël et l'Elain... Très bon état.	100/150
517	PARA : Illustration à l'encre de Chine et à l'aquarelle représentant la caresse intime d'une jeune femme. Signée et datée 2003. Dimensions : 22 x 30.	100/150	527	FRANQUIN : Les Idées noires 1 et 2, Les Monstres 1 et 2, Les Doodles 1, Le Bestiaire 2 + Joyeuses Pâques pour mon petit Noël et Les Etranges amis de Noël. Ensemble de 8 albums en édition originale. Très bon état.	200/250
518	PICHARD : Illustration à l'encre de Chine représentant des pin-ups en promenade sur le quai. Signée. Dimensions : 25 x 32.	150/200	528	GASTON : Collection intégrale, tomes 1 à 7 (grand format). Etat neuf (sauf T5).	600/700
519	PICHARD : Illustration à l'encre de Chine représentant une pin-up et le taximan. Signée. Dimensions : 32 x 25.	150/200	529	GASTON : Tirage de tête du tome 13 n°/1800 (avec la pochette en jeans) + Le Marsupilami : tirage de tête Le Papillon des cimes n°/850 (avec sérigraphie signée par Batem et Franquin). Très très bon état.	400/500
520	PRESING (BILL) : Red Green 3, illustration couleurs à la mine de plomb et à l'aquarelle représentant une pin-up dans différentes postures. Signée et datée 2008. Dimensions : 30 x 40.	600/700	530	GASTON : Gaston 0, édition originale brochée de 1960 (format à l'italienne, 8 x 19,5). Etat moyen / Bon état.	1.000/1.500
521	SÉVERIN : Illustration couleurs à l'encre de Chine et à l'aquarelle représentant une femme à la mode "Spirou". Signée. Dimensions : 18 x 27.	200/250	531	GASTON : Tomes 1 à 5 en édition originale (format à l'italienne, T2 eo et 2ème). Ensemble de 6 albums. Bon état+.	800/1.000
522	STALNER : Illustration couleurs à l'encre de Chine et à l'aquarelle représentant le héros et une indienne en Amazonie. Signée et datée 1996. Encadrée. Dimensions : 21 x 28.	300/400	532	GASTON : Tome 2, édition originale de 1963 (format à l'italienne). Très très bon état.	500/600
			533	GASTON : Tome 5, édition originale de 1967 (format à l'italienne). Bon état.	100/120

534	GASTON : Tome 5, édition originale de 1967 (format à l'italienne). Bon état.	100/120	550	SPIROU : Les Pirates du silence, édition originale belge de 1958. Bon état.	200/250
535	GASTON : Tomes 1 (em) et 5 (be) en édition originale. On y joint: La Biographie d'un gaffeur (tbe). Ensemble de 3 albums.	150/200	551	SPIROU : Le Gorille à bonne mine, édition originale de 1959. Très très bon état.	300/400
536	GASTON : Tomes 0 (ré), 6, 9, 10, 14 + La Ribambelle 2 et 3. Ensemble de 7 albums en édition originale. Bon état.	80/100	552	SPIROU : Le Nid des marsupilamis, édition originale de 1960. Proche de l'état neuf.	1.500/2.000
537	LE MARSUPILAMI : Ensemble de 3 tirages de tête: Le Papillon des cimes n°/850 avec sérigraphie signée Franquin et Batem + Capturez un marsupilami n°/650 + Trafic à Jollywood n°/500 avec sérigraphie signée Batem. Etat neuf.	200/250	553	SPIROU : Le Nid des marsupilamis, édition originale de 1960. Très bon état.	500/600
538	MODESTE ET POMPON : 60 aventures de Modeste et Pompon, édition originale française de 1958 (avec point Tintin). Très bon état.	500/600	554	SPIROU : Le Voyageur du Mésozoïque, édition originale de 1960. Très bon état.	250/300
539	LES MONSTRES : Tomes 1 et 2 en édition originale. Etat neuf.	100/120	555	SPIROU : Z comme Zorglub, édition originale de 1961. Bon état.	200/250
540	SPIROU : Spirou et l'aventure, édition originale de 1948. Bon état+.	500/600	556	SPIROU : L'Ombre du Z, édition originale de 1962. Très bon état.	300/400
541	SPIROU : Il y a un sorcier à Champignac, édition originale de 1951. Rare dos kraft brun. Proche de l'état neuf.	1.500/2.000	557	SPIROU : QRN sur Bretzelburg (fripé) et Panade à Champignac en édition originale. Très bon état.	200/250
542	SPIROU : Il y a un sorcier à Champignac, édition de 1960 (dos papier gris-bleu pincé). Très très bon état.	200/250	558	SPIROU : Tomes 20, 23 et 24 en édition originale. On y joint les tomes 3 et 14 "dos rond". Ensemble de 5 albums. Très bon état.	150/200
543	SPIROU : Les Chapeaux noirs, édition originale belge de 1952. Bon état.	500/600	559	SPIROU : Tomes 22 à 27, 29 et 31 en édition originale (le T22 est agrémenté d'un dessin de Fournier représentant Fantasio). Ensemble de 8 albums. Très bon état.	100/120
544	SPIROU : Le Voleur du marsupilami, édition originale belge de 1954. Bon état+.	200/250	560	SPIROU : Le Repaire de la murène, Le Gorille à bonne mine et L'Ombre du Z en édition originale. Ensemble de 3 albums. Bon état.	400/500
545	SPIROU : La Corne de rhinocéros, édition originale française de 1955. Très très bon état.	1.000/1.200	561	SPIROU : Tomes 3, 5, 6, 7, 8, 12, 16, 17, 20 et 24 + Johan et Pirlouit 4, 7, 9 et 11 + Benoit Brisefer 3 à 5. Ensemble de 17 albums "dos rond". Bon état.	100/150
546	SPIROU : Le Dictateur et le champignon, édition originale française de 1956 (dos carré rouge). Bon état.	400/500	562	SPIROU : Tomes 18 et 21 à 24 + Gaston R2, R3, R4, 13 et 14 + La Ribambelle 3 et 4 + Sophie 8 et 9 + Marc Lebut 4 + Le Scrameustache 2. Ensemble de 16 albums en édition originale. Etat moyen.	100/150
547	SPIROU : La Mauvaise tête, édition originale belge de 1956. Proche de l'état neuf.	1.500/2.000	563	LE TROMBONNE ILLUSTRÉ : Édition originale de 1980. Très bon état.	100/120
548	SPIROU : La Mauvaise tête, édition originale belge de 1956. Très très bon état.	700/800			
549	SPIROU : Le Repaire de la murène, édition originale de 1957. Très bon état.	400/500			

ALBUMS D'HERGÉ

(lots 564 - 639)

estimation en euros

564	HERGÉ : Les Amis d'Hergé n°2 et 3 (fac-similés) et 4 à 45. On y joint Tracé RG, Nous Tintin et le portfolio plaques émaillées "lune". Ensemble de 47 albums. Très bon état.	700/800		
565	HERGÉ : L'Oiseau de France en Asie, en Afrique, en Europe, en Amérique et en Océanie. Collection complète. Ensemble de 5 albums. Très bon état.	300/400		
566	HERGÉ : Voir et savoir: La Marine I et II, L'Aviation I et II et L'Automobile. Ensemble de 5 albums aux Editions Septimus. Très bon état.	200/250		
567	HERGÉ : Tirage de luxe Tout Hergé, itinéraire d'un collectionneur chanceux (Stéphane Steeman). Etat neuf.	100/120		
568	TINTIN SÉLECTION : Numéro 0 de 1955. Bon état.	250/300		
569	TINTIN : Archives Hergé n°1, Le Musée imaginaire de Tintin, Tintin et l'Alph-art, De Abdallah à Zorrino, Hergé et Tintin reporter, coffret Tintin en noir & blanc, Êtes-vous tintinologue? 1 et 2 et Les Amis d'Hergé 13. Ensemble de 9 livres. Très bon état.	100/120		
570	TINTIN : Le Château de Moulinsart, album de luxe permettant la construction du château n°/999. On y joint le coffret Tintin en noir & blanc. Très bon état.	150/200		
571	TINTIN : Tomes 1 à 13 aux Editions Rombaldi. Proche de l'état neuf.	300/400		
572	TINTIN : Tomes 1 à 12 aux Editions Rombaldi. Proche de l'état neuf.	250/300		
573	TINTIN : Tintin au pays des Soviets, édition originale noir & blanc Petit Vingtième de 1930 (2ème mille). Cet album est agrémenté d'une ligne de dédicace, signée par Hergé. Bon état+.	6.000/7.000		
574	TINTIN : Tintin au Congo, édition noir & blanc de 1937 (A3). Etat moyen / Bon état.	400/500		
575	TINTIN : Tintin au Congo + Tintin en Amérique en édition grande image noir & blanc de 1942 (A18). Etat moyen.	500/600		
576	TINTIN : Tintin en Amérique, édition originale couleurs de 1946 (B1, 1945). Très bon état.	1.000/1.200		
577	TINTIN : Les Cigares du pharaon, édition noir & blanc grande image de 1942 (A18). Bon état.	1.200/1.500		
578	TINTIN : Le Lotus bleu, édition originale noir & blanc de 1936 (4ème plat blanc, pages de garde grises). Très bon état.	3.000/4.000		
579	TINTIN : Le Lotus bleu, édition originale noir & blanc de 1936 (4ème plat blanc, pages de gardes grises). Bon état.	2.000/2.500		
580	TINTIN : Le Lotus bleu, édition noir & blanc grande image de 1942 (A18). Bon état+.	1.000/1.200		
581	TINTIN : Le Lotus bleu, édition originale couleurs de 1946 (B1). Très très bon état+.	2.200/2.500		
582	TINTIN : Le Lotus bleu, édition originale couleurs de 1946 (B1). Très très bon état.	1.000/1.200		
583	TINTIN : L'Oreille cassée, édition originale noir & blanc de 1937 (A2, pages de garde grises). Très bon état.	2.000/2.500		
584	TINTIN : L'Oreille cassée, édition noir & blanc de 1941 (A15) et Les Cigares du Pharaon, édition noir & blanc de 1938 (A16). Etat moyen.	400/500		
585	TINTIN : L'île noire, édition noir & blanc de 1938 (A5, avec Hergé). Bon état (2 cachets sur le premier plat et découpage en page de titre).	700/800		
586	TINTIN : L'île noire, édition noir & blanc de 1941 (A17 bis) et Le Sceptre d'Ottokar, édition noir & blanc de 1941 (A17). Etat moyen.	400/500		
587	TINTIN : L'île noire, édition noir & blanc grande image de 1942 (A18). Très bon état.	1.500/2.000		
588	TINTIN : L'île noire, édition originale couleurs de 1943 (A20). Très très bon état.	2.000/2.500		
589	TINTIN : L'île noire, édition originale couleurs de 1943 (A20). Bon état.	500/600		
590	TINTIN : Le Sceptre d'Ottokar, édition noir & blanc grande image de 1942 (A18). Très bon état.	1.500/2.000		
591	TINTIN : Le Sceptre d'Ottokar, édition originale couleurs de 1947 (B1). Très très bon état.	700/800		
592	TINTIN : Le Crabe aux pinces d'or, édition originale noir & blanc de 1941 (A13, pinces vers le bas, strips inversés page 77). Etat moyen.	400/500		

593	TINTIN : Le Crabe aux pinces d'or, édition noir & blanc de 1941 (A13, pinces vers le haut). Etat moyen.	400/500	608	TINTIN : Le Trésor de Rackham le rouge, édition de 1949 (B3). Rare imprimerie Sapho. Très très bon état.	1.000/1.200
594	TINTIN : Le Crabe aux pinces d'or, édition noir & blanc de 1941 (A13, pinces vers la haut). Etat moyen.	300/400	609	TINTIN : Le Trésor de Rackham le rouge, édition de 1949 (B3). Rare imprimerie Sapho (dos toilé brun). Etat moyen.	300/400
595	TINTIN : Le Crabe aux pinces d'or, édition noir & blanc grande image de 1942 (A18). Bon état.	700/800	610	TINTIN : On a marché sur la lune, édition fortement pelliculée de 1955 (B14). Rare. Proche de l'état neuf.	6.000/7.000
596	TINTIN : Le Crabe aux pinces d'or, édition originale couleurs de 1943 (A22, dos rouge). Bon état+.	1.000/1.200	611	TINTIN : Tintin au Tibet, édition originale de 1960 (B29). Très très bon état.	400/500
597	TINTIN : L'Etoile mystérieuse, édition originale de 1942 (A18, pas de titre en page 1). Bon état.	700/800	612	TINTIN : Les Bijoux de la Castafiore, édition originale de 1963 (B34). Très très bon état.	500/600
598	TINTIN : L'Etoile mystérieuse, édition originale de 1942 (A18, pas de titre en page 1). Etat moyen.	300/400	613	TINTIN : L'Ile noire (B27), Le Sceptre d'Ottokar (B27 bis), Coke en Stock (B25), Le Trésor de Rackham le rouge (B25), Le Secret de la Licorne (B23 ter), Le Temple du soleil (B25), Les 7 boules de cristal (B23 ter), L'Etoile mystérieuse (B9), L'Affaire Tournesol (B22), Objectif Lune (B28) et L'Oreille cassée (B25). Ensemble de 11 albums. Très bon état.	700/800
599	TINTIN : L'Etoile mystérieuse, édition de 1943 (A20). Etat moyen.	200/250	614	TINTIN : Le Temple du soleil (B3) et Au pays de l'or noir (B4) en édition originale. Très bon état.	400/500
600	TINTIN : L'Etoile mystérieuse, édition de 1944 (A23, 1er album à dos bleu). Bon état.	700/800	615	TINTIN : L'Ile noire (B1, em) + Le Monde d'Hergé + 2 fac-similés noir & blanc + Dossier de presse 50 ans de travaux fort gais. Ensemble de 5 albums. Bon état.	100/150
601	TINTIN : Le Secret de la Licorne, édition alternée non reliée de 1943, imprimée en noir & blanc en 8 cahiers non massicotés. Hergé a fait imprimé, avant chaque sortie d'album une telle édition à une dizaine d'exemplaires utilisée soit pour des envois aux journaux étrangers pour une publication sous forme de strip, soit pour retravailler les albums, soit encore pour utiliser les images en les découpant. Cases découpées pages 15 et 21, page 19 découpée. Rarissime. Proche de l'état neuf.	4.000/5.000	616	TINTIN : Le Sceptre d'Ottokar (B2), L'Etoile mystérieuse (B5), L'Ile noire (B9) et Vol 714 pour Sydney (B37, 2ème tirage) + Jo et Zette 1 (B5) et 2 (B6) + L'Oiseau de France en Amérique (broché). Ensemble de 7 albums. Bon état.	150/200
602	TINTIN : Le Secret de la Licorne, édition originale de 1943 (A20). Très bon état.	1.000/1.200	617	TINTIN : Le Trésor de Rackham le rouge (A24) et Objectif lune (B8) en édition originale. Bon état.	400/500
603	TINTIN : Le Secret de la Licorne, édition originale de 1943 (A20). Etat moyen.	250/300	618	TINTIN : Les 7 boules de cristal (B2), Le Temple du soleil (B3), Au pays de l'or noir (B4) et Objectif lune (B8). Ensemble de 4 albums en édition originale. Bon état.	600/700
604	TINTIN : Le Secret de la Licorne, édition de 1943 (A21). Très rare. Bon état.	1.000/1.200	619	TINTIN : Les 7 boules de cristal (B2), Le Temple du soleil (B3), Le Sceptre d'Ottokar (B1) et Au pays de l'or noir (B4). Ensemble de 4 albums en édition originale. Bon état.	400/500
605	TINTIN : Le Secret de la Licorne, édition de 1948 (B2, dos rouge). Très très bon état.	400/500	620	TINTIN : Objectif lune (B8), On a marché sur la lune (B11), L'Affaire Tournesol (B20), Tintin au Tibet (B29) et Les Bijoux de la Castafiore (B34). Ensemble de 5 albums en édition originale. Bon état.	200/250
606	TINTIN : Le Trésor de Rackham le rouge, édition originale de 1945 (A24). Très bon état.	1.000/1.200			
607	TINTIN : Le Trésor de Rackham le rouge, édition de 1946 (B1). Bon état.	150/200			

621	TINTIN : Objectif lune (eo, B8), Le Crabe aux pinces d'or (B3), Le Trésor de Rackham le rouge (B2), Tintin en Amérique (B2) et Tintin au Tibet (eo, B29) + Jo et Zette : 1 à 4 (ré). Ensemble de 9 albums. Bon état.	250/300	(B2), Le Temple du soleil (B3), Au pays de l'or noir (B4), L'Affaire Tournesol (B20), Tintin au Tibet (B29). Ensemble de 12 albums en édition originale. On y joint : L'Etoile mystérieuse (A23, dos bleu) et Coke en stock (B28). Etat moyen.	
622	TINTIN : Objectif lune (eo, B8), Les Cigares du Pharaon (eo, B15), Coke en stock (eo, B24), Le Trésor de Rackham le rouge (médaillon bleu), L'Oreille cassée (feuillage bleu). On y joint 10 rééditions anciennes. Ensemble de 15 albums. Bon état.	250/300	632 TINTIN : Le Crabe aux pinces d'or (A23), L'île noire (B1, gros papier), L'Oreille cassée (B1) et L'Etoile mystérieuse (B1). Ensemble de 4 albums. Etat moyen.	500/600
623	TINTIN : On a marché sur la lune (eo, B11), Les Bijoux de la Castafiore (eo, B34), Le Crabe aux pinces d'or (eo, B4) + Jo et Zette : La Vallée des cobras (eo, B20 bis). Ensemble de 4 albums. Bon état.	150/200	633 TINTIN : Le Lotus bleu (eo, B1 + ré), L'Oreille cassée (B8, feuillage bleu), Au pays de l'or noir (eo, B4), 1 album à colorier et 35 ans du Journal Tintin. Ensemble de 6 albums. Etat moyen.	150/200
624	TINTIN : Tintin au Congo (B1), Tintin en Amérique (B1, 1945) et Le Lotus bleu (B1). Ensemble de 3 albums en édition originale. Etat moyen / Bon état.	600/700	634 TINTIN : Le Secret de la Licorne (B1), Le Trésor de Rackham le rouge (B3), On a marché sur la lune (eo, B8), L'Affaire Tournesol (eo, B20), Tintin au Tibet (eo, B29) et Les Bijoux de la Castafiore (eo, B34). Ensemble de 6 albums. Etat moyen.	250/300
625	TINTIN : 8 albums, années '60. On y joint: Le Chevalier blanc + 2 Tanguy et Laverdure + Mission BX 415 + Boule et Bill contre les mini-requins. Ensemble de 13 albums. Etat moyen / Bon état.	150/200	635 TINTIN : Le Temple du soleil (eo, B3), Au pays de l'or noir (eo, B4), Tintin au Congo (eo, B1), Tintin en Amérique (B3), L'Oreille cassée (B4), L'île noire (B3), Le Secret de la Licorne (B3) et Le Trésor de Rackham le rouge (B3). On y joint le Pop-Hop Le Sceptre d'Ottokar tbe). Ensemble de 9 albums. Etat moyen.	300/400
626	TINTIN : Coke en stock (eo fr, B24), Tintin au Tibet (2x eo, B29) et Le Secret de la Licorne (B2). On y joint 7 Tintin anciens et 2 Jo et Zette. Ensemble de 14 albums. Etat moyen.	150/200	636 TINTIN : Tintin au Congo (eo, B1), Le Sceptre d'Ottokar (eo, B1), Les 7 boules de cristal (eo, B2), Les Cigares du pharaon (eo, B14), Les Bijoux de la Castafiore (eo, B34), Vol 714 pour Sydney (B37, 2ème tirage), Le Trésor de Rackham le rouge (B1), Tintin en Amérique (B1, 1947), L'Etoile mystérieuse (B1), Le Secret de la Licorne (B1, gros papier). On y joint 3 Tintin anciens. Ensemble de 13 albums. Etat moyen.	500/600
627	TINTIN : Coke en stock (eo, B24), Les Cigares du pharaon (eo, B14), On a marché sur la lune (eo, B11), Objectif lune (eo, B8), Le Sceptre d'Ottokar (eo, B1), Tintin au Tibet (2x eo, B29), Le Secret de la Licorne (B2), L'Etoile mystérieuse (B1) + 5 rééditions. Ensemble de 14 albums. Etat moyen.	200/250	637 TINTIN : 6 albums (années '50, em), Tintin au Tibet (4x eo, B29), Les Bijoux de la Castafiore (2x eo, B34) et 7 divers. Ensemble de 19 albums. Mauvais état.	200/250
628	TINTIN : L'Etoile mystérieuse (A18, avec titre), Le Trésor de Rackham le rouge (A24), Tintin en Amérique (B1, 1945), Objectif lune (B8) et On a marché sur la lune (B11). Ensemble de 5 albums en édition originale (sauf L'Etoile). Etat moyen.	500/600	638 TINTIN : Le Lotus bleu (B1), L'Affaire Tournesol (B20), Les Bijoux de la Castafiore (B34) et Tintin et les Picaros (C1). Ensemble de 4 albums en édition originale. Etat moyen. On y joint Le Crabe aux pinces d'or (A23 bis) et Le Trésor de Rackham le rouge (eo, A24). Ensemble de 6 albums. Mauvais état.	150/200
629	TINTIN : L'Etoile mystérieuse (A18, pas de titre), Le Sceptre d'Ottokar (B1), Les 7 boules de cristal (B2) et Le Temple du soleil (B3). Ensemble de 4 albums en édition originale. Etat moyen / Bon état.	400/500	639 TINTIN : Les Cigares du Pharaon (B14), Au pays de l'or noir (B4), Objectif lune (B8), On a marché sur la lune (B11) et Tintin au Tibet (B29), tous en édition originale. On y joint 10 rééditions. Ensemble de 15 albums. Mauvais état.	300/400
630	TINTIN : L'Etoile mystérieuse (B1, gros papier), Le Crabe aux pinces d'or (B1), Tintin en Amérique (B1, 1947), Les Bijoux de la Castafiore (eo B34), Le Lotus bleu (B6) et L'Oreille cassée (B11). Ensemble de 6 albums. Etat moyen.	200/250		
631	TINTIN : L'île noire (A20), L'Oreille cassée (A20), Le Trésor de Rackham le rouge (A24), Tintin en Amérique (B1), Le Lotus bleu (B1), Tintin au Congo (B1), Le Secret de la Licorne (A20), Les 7 boules de cristal	500/600		

ALBUMS DE COLLECTION à 16h30

(lots 640 - 830)

estimation en euros

640	ALIX : Le Sphinx d'or, édition originale de 1956 (avec point Tintin). Très très bon état.	500/600	654	BÉDÉSCOPE : Les 3A, Franval, Jari, Vincent Larcher, Oncle Zigomar, Barelli... Ensemble de 37 albums. Très très bon état.	200/250
641	ALIX : Les Légions perdues, édition originale de 1965. Très très bon état.	400/500	655	BÉDÉSCOPE : Oncle Zigomar 1 à 6 + Monsieur Tric 1 à 3 + Vincent Larcher + Les Gars de Flandre + Conrad le hardi + Jari 1 à 8 + Michel et Thierry 1 à 4. Ensemble de 24 albums. Très bon état.	150/200
642	ALIX : Le Sphinx d'or + Oumpah-pah et les pirates + Michel Vaillant : Le Circuit de la peur (avec points Tintin) + JE n°23 et 30 + Buck Danny 11 et Oncle Paul 4. Ensemble de 7 albums en édition originale. Etat moyen.	150/200	656	BENOIT BRISEFER : Madame Adolphine, édition originale de 1965. Très très bon état.	400/500
643	ALIX : Tomes 1 à 10 (manque T8) + Lefranc : La Grande menace + La Mémoire d'Alix. Ensemble de 11 albums en édition originale. Etat moyen.	300/400	657	BENOIT BRISEFER : Tonton Placide + Les Schtroumpfs : L'Oeuf et les Schtroumpfs. Ensemble de 2 albums en édition originale. Très bon état.	100/120
644	ASTÉRIX : Astérix aux jeux olympiques, mini-livre Hachette de 1978. Bon état.	100/120	658	BERNARD PRINCE : Tonnerre sur Coronado, édition originale de 1969 + Histoire sans héros (3 éditions dont l'eo) + L'Epervier bleu : L'Île aux perles (2ème édition). Ensemble de 5 albums. Très très bon état.	150/200
645	ASTÉRIX : La Serpe d'or, édition originale cartonnée française de 1962 (Pilote, 5 titres). Très bon état.	1.200/1.500	659	BESSY : Les Pionniers, édition originale de 1953. Très bon état.	70/80
646	ASTÉRIX : Astérix gladiateur, édition originale de 1964 (Pilote, 12 titres). Très bon état.	500/600	660	BIBOR ET TRIBAR : Édition originale de 1940. Très très bon état.	500/600
647	ASTÉRIX : Le Tour de Gaule, édition originale de 1965 (Pilote, dos blanc). Proche de l'état neuf.	500/600	661	BIBOR ET TRIBAR : Édition originale de 1940. Etat moyen / Bon état.	300/400
648	ASTÉRIX : Le Tour de Gaule, édition originale de 1965 (dos blanc). Bon état+.	200/250	662	BILAL : La Foire aux immortels, La femme piège (avec journal), Froid équateur, Mémoires d'outre-espace, La Croisière des oubliés et Partie de chasse + Pratt: A L'ouest de l'Eden + Corto Maltese : Vaudou pour monsieur le président, L'Aigle du Brésil, Rendez-vous à Bahia et La Conga des bananes. Ensemble de 11 albums en édition originale. Très bon état.	200/250
649	BARBE-ROUGE : Tomes 1, 4, 6, 8, 9, 10, 12, 15, 16 et 17. Ensemble de 10 albums en édition originale (belge). Etat divers.	150/200	663	BILAL : Hors jeu, La Ville qui n'existait pas, L'Etat des stocks, Partie de chasse, La Femme piège, Mémoire d'outre-espace et Le Sommeil du monstre 2 à 4. Ensemble de 9 albums en édition originale. Très bon état.	150/200
650	BARBE-ROUGE : Tomes 1, 2, 4 à 8, 12, 16, 18 à 23 et 25 à 27 en édition originale (belge). Ensemble de 18 albums. Très bon état.	400/500	664	BLAKE ET MORTIMER : Le Mystère de la grande pyramide 1, édition originale de 1954 (avec point Tintin). Très très bon état.	500/600
651	BARELLI : L'Enigmatique M. Barelli, édition originale de 1956 (avec point Tintin) + Lucky Luke 15 et 29 + César et Ernestine 3 et 4. Ensemble de 5 albums en édition originale. Très très bon état.	200/250	666	BLAKE ET MORTIMER : L'Enigme de l'Atlantide (avec point Tintin) et Le Mystère de la grande pyramide 1 (sans point Tintin) en édition originale. On y joint Le Secret de l'Espadon 1 (1c, sans point Tintin) et 2 (2b). Ensemble de 4 albums. Etat moyen.	150/200
652	BÉCASSINE : Bécassine dans la neige (eo 1933) et Bécassine maitresse d'école (ré 1929). Très bon état.	100/150	665	BLAKE ET MORTIMER : L'Enigme de l'Atlantide, édition originale de 1957 (sans point Tintin). Etat moyen.	100/150
653	BÉCASSINE : Bécassine voyage et L'Enfance de Bécassine en édition originale. On y joint la reliure éditeur Donald (2ème année). Bon état.	100/150			

667	BLAKE ET MORTIMER : SOS Météores, édition originale belge de 1959 (sans point Tintin). Très bon état.	700/800	681	BLUEBERRY : Tomes 10, 12, 14, 17 et 21 en édition originale. Ensemble de 5 albums. Très bon état.	150/200
668	BLAKE ET MORTIMER : Le Piège diabolique, édition originale de 1962 (avec point Tintin). Très très bon état.	400/500	682	BLUEBERRY : Tomes 11 à 18 en édition originale (sauf T15). Bon état+.	200/250
669	BLAKE ET MORTIMER : SOS météores (avec point Tintin) et La Marque Jaune (sans point Tintin) en édition originale belge. Etat moyen.	250/300	683	BLUEBERRY : Tomes 19 à 37 (manque T30) en édition originale. Ensemble de 18 albums. Très bon état.	150/200
670	BLAKE ET MORTIMER : Le Mystère de la grande pyramide 1 et 2 (sans points Tintin) et L'Affaire du collier en édition originale. On y joint Le Secret de l'Espadon 1 (avec point Tintin) et 2 (sans point Tintin) en réédition toilée Lombard. Ensemble de 5 albums. Bon état.	300/400	684	BOB ET BOBETTE : Le Fantôme espagnol, édition de 1953 (avec point Tintin). Proche de l'état neuf.	200/250
671	BLAKE ET MORTIMER : L'Enigme de l'Atlantide (eo belge, sans pt) et Le Secret de l'Espadon 2 (2b) + Bob & Bobette : Le Fantôme espagnol (1a) + Pom & Teddy 1 (eo, sans pt) + Jari dans la tourmente (eo avec pt). Ensemble de 5 albums. Etat moyen.	200/250	685	BOB ET BOBETTE : Tomes 22, 33, 36, 38, 40, 41, 44, 47 et 48 + 4 anciens (ré) + Biographie Willy Vandersteen + 5 cartes de vœux. Ensemble de 14 albums. Très bon état.	100/150
672	BLAKE ET MORTIMER : L'Enigme de l'Atlantide + Astérix et Cléopâtre + Blueberry 5 et 7 + 3 Gaston + 2 Timour + 3 Pom et Teddy + 18 divers. Ensemble de 30 albums, la plupart en édition originale. Etat moyen.	200/250	686	BOB MORANE : L'Oiseau de feu, édition originale de 1960. Proche de l'état neuf.	150/200
673	BLAKE ET MORTIMER : Le Secret de l'Espadon 1 (1a) et 2 (eo) + Jari dans la tourmente (2c, avec point Tintin) + L'Oiseau de France en Europe + La Légende d'Albert ler + 7 divers. Ensemble de 12 albums. Etat moyen.	150/200	687	BOB MORANE : L'Epée du paladin, édition originale cartonnée française de 1967. Proche de l'état neuf.	120/150
674	BLAKE ET MORTIMER : Le Secret de l'Espadon 1 (1b) et 2 (2a) et Le Mystère de la grande pyramide 1 (3c) + Chick Bill : Ko-Klox-Klan (eo fr cartonnée) + Jari dans la tourmente (2c avec pt) + L'Enigmatique M. Barelli (eo). Ensemble de 6 albums (sans points Tintin). Etat moyen.	200/250	688	BOB MORANE : Bob Morane et les tours de cristal et Le Secret de l'Antarctique en édition originale. Bon état.	100/120
675	BLUEBERRY : Tonnerre à l'ouest, édition originale cartonnée française de 1966. Très très bon état.	1.000/1.500	689	BOB MORANE : Tomes 1, 2, 3 et 6 en édition originale. Ensemble de 4 albums. Etat moyen.	150/200
676	BLUEBERRY : L'Aigle solitaire, édition originale brochée de 1967. Très très bon état.	100/150	690	BOULE ET BILL : Tome 1, édition originale de 1962. Rare. Bon état.	300/400
677	BLUEBERRY: Tomes 1 à 4 en édition originale belge. Très bon état.	150/200	691	BOULE ET BILL : Tome 10, édition originale de 1974. Très très bon état.	70/80
678	BLUEBERRY: La Piste des Navajos, édition originale de 1969. Très très bon état.	300/400	692	BUCK DANNY : Les Japs attaquent, édition de 1948 (tête de Spirou) + tomes 9, 12 et 27 en édition originale. Ensemble de 4 albums. Etat moyen.	150/200
679	BLUEBERRY : La Piste des Sioux, édition originale de 1971. Très très bon état.	200/250	693	BUCK DANNY : Tomes 7 (2ème), 8, 9, 11, 12, 28, 33, 34, 36, 37, 39 et 40 en édition originale. Ensemble de 12 albums. Bon état.	150/200
680	BLUEBERRY : Tomes 5 à 10 en édition originale. Bon état.	250/300	694	BUCK DANNY : Tomes 10, 11, 14, 20 à 27, 29 à 33 et 35 à 40 en édition originale. Ensemble de 22 albums. Etat moyen / Bon état.	200/250
			695	BUCK DANNY : Tomes 6 (2ème) et 24 + Valhardi 8 et 9. Ensemble de 4 albums en édition originale. Bon état+.	100/150
			696	CÉSAR & ERNESTINE : Tomes 3 et 4 + Attila 4 + Krostons 1 + Agent 212 T2 + Lester Cockney 1 et 2 + 2 Tardi + Lefranc : L'Ouragan de Feu (incomplet) + 7 divers. Ensemble de 17 albums en édition originale. Très bon état.	150/200

697	CHICK BILL : Chick Bill contre l'invisible et Les Carottes sont cuites en édition originale (sans points Tintin). Etat moyen.	300/400	2 Blondin et Cirage + 2 Gil Jourdan + 2 César et Ernestine + 4 divers. Ensemble de 27 albums en édition originale. Etat moyen.
698	CHICK BILL : Tomes 3 à 9 (manque T6) en édition originale. Ensemble de 6 albums. Bon état.	250/300	711 DIVERS : 4 Johan et Pirlouit + 2 Gaston + 2 Schtroumpfs + 2 Spirou + Valhardi 2 + 2 Timour + 2 Bob et Bobette + 2 Lucky Luke + 6 divers. Ensemble de 23 albums, certains en édition originale. Mauvais état.
699	CHICK BILL : Ko-Klox-Klan, édition originale française de 1957 (sans point Tintin). Très bon état.	150/200	712 DIVERS : Blake et Mortimer, Blondin et Cirage, Buck Danny... Ensemble de 21 albums, presque tous en édition originale. Mauvais état.
700	CHICK BILL : Tomes 10 et 11 + Collection Dog Bull et Kid Ordinn 1 à 4 + Collection Junior 1 + Collection Chick Bill 6 et 7. Ensemble de 9 albums en édition originale. Très bon état.	200/250	713 DIVERS : Les Franval 2 + Strapontin 4 + Spaghetti 3 + Kim Devil 1 + Jerry Spring 7 et 13 + Bobby reporter + Blanc casque (fr) + Timour 9 + Comanche 1. Ensemble de 10 albums en édition originale. Etat moyen / Bon état.
701	CHICK BILL : Chick Bill contre l'invisible (album massicoté, avec point Tintin) + Alix : Le Tombeau étrusque, signé + 3 Buck Danny + 3 Benoit Brisefer + 2 Jeune Europe . Ensemble de 10 albums en édition originale. On y joint 9 divers anciens. Etat divers.	200/250	714 DIVERS : Lucky Luke: Arizona + Astérix le Gaulois (belge) + Dan Cooper: Duel dans le ciel (avec point Tintin) + Johan et Pirlouit 8 et 9 + Spirou 7 + Jerry Spring 5 + Valhardi 1 + L'Intrépide 29. Ensemble de 9 albums en édition originale. Etat divers.
702	CHLOROPHYLLE : Chlorophylle et les conspirateurs et Pas de salami pour Célimène en édition originale (sans points Tintin). Bon état.	150/200	715 DIVERS : Paul Foran 1 à 4 + Jess Long 2, 4, 5 et 8 + Wofi 1 et 2 + Archie Cash 1 à 4 et 6 et 7 + Sammy 1, 4 à 9 et 11 + 421 T4 et 5 + Attila 4 et 5 + Natacha 2, 5, 7 et 9 + Les Tuniques bleues 1 (1a), 3, 4, 8, 9, 11, 14, 18 et 20 + 2 divers. Ensemble de 43 albums en édition originale. Bon état.
703	CORENTIN : Les Extraordinaires aventures de Corentin, édition de 1953. Proche de l'état neuf.	200/250	716 DIVERS : Red Ryder 1 et 2 + Chick Bill 10 + Lucky Luke 4 et 7 + Le Grand raid + Jerry Spring 1, 2 et 6 + Le Secret du calumet + Charles de Foucauld + Jean Mermoz + Blanc casque + Valhardi 9 + Reliure Les Petits belges. Ensemble de 15 albums en édition originale. Bon état.
704	CORENTIN : Tomes 1 (tbe), 2 (be), 3 (em, sans point), 4 (be+, avec point Tintin) et 7 (tbe) en édition originale. Ensemble de 5 albums.	250/300	717 DIVERS : Spirou, Bruno Brazil, Yoko Tsuno... Ensemble de 28 albums, certains en édition originale. Etat moyen.
705	CORTO MALTESE : La Lagune des beaux songes, édition originale de 1972 (format géant 30 x 40). Bon état.	800/1.000	718 DIVERS : Tanguy et Laverdure, Surcouf, Natacha, Valhardi... Ensemble de 15 albums en édition originale. Bon état. On y joint 8 albums (me).
706	CORTO MALTESE : The Lagoon of beautiful dreams, édition en langue anglaise. Très bon état.	200/250	719 L'EPERVIER BLEU: Le Pharaon des cavernes, édition originale de 1950. Très très bon état.
707	DAN COOPER : Tomes 2 (sans point Tintin) et 3 (avec point Tintin) + Oumpah-pah et les pirates (avec point Tintin). Ensemble de 3 albums en édition originale belge. Bon état.	150/200	720 L'EPERVIER BLEU : L'île aux perles, édition originale de 1950. Très rare. Bon état.
708	DIVERS : 10 Tintin + 1 Quick et Flupke + 4 Spirou + 1 Chlorophylle + Recueil Spirou 11 + Vieux Nick 1 + Gil Jourdan 4 + Jerry Spring 7 + Baden Powell + 1 Timour + 1 Bob et Bobette + Lucky Luke 17. Ensemble de 24 albums, certains en édition originale. Etat divers.	300/400	721 FÉLIX : Tomes 1 à 6 (Editions Deligne noir & blanc). Très bon état.
709	DIVERS : 2 Bédéscope + 7 Chlorophylle + 9 Deligne + tirage de tête Buck Danny 42. Ensemble de 19 albums. Bon état.	150/200	
710	DIVERS : 2 Johan et Pirlouit + 4 Tuniques bleues + 3 Vieux Nick + 2 Buck Danny + 4 Valhardi + 2 Epervier +	200/250	

722	FÉLIX : Tomes 2 à 5 (Editions Deligne noir & blanc). On y joint Tiger Joe 1 à 3. Ensemble de 7 albums. Très bon état.	250/300	736	JOHAN ET PIRLOUIT : Le Châtiment de Basenhau, édition originale de 1954. Très très bon état.	150/200
723	GIL JOURDAN : Libellule s'évade et Popaïne et vieux tableaux en édition originale. Etat moyen.	200/250	737	JOHAN ET PIRLOUIT : Le Lutin du bois aux roches, édition originale cartonnée française de 1956 (dos carré orange). Rare. Très bon état.	800/1.000
724	GIL JOURDAN : Popaïne et vieux tableaux, édition originale de 1959 (papier collant sur le dos). On y joint Les Aventures de Paillasson (eo). Etat moyen.	150/200	738	JOHAN ET PIRLOUIT : La Pierre de lune, édition originale cartonnée française de 1956. Très très bon état.	1.000/1.200
725	GIL JOURDAN : La Voiture immergée, édition originale de 1960. Très très bon état.	300/400	739	JOHAN ET PIRLOUIT : Le Serment des Vikings, édition originale belge de 1958. Très bon état.	200/250
726	GIL JOURDAN : Les Cargos du crépuscule, édition originale de 1961. Proche de l'état neuf.	400/500	740	JOHAN ET PIRLOUIT : La Source des dieux, édition originale belge de 1957 agrémentée d'une ligne de dédicace , signée. Très bon état.	400/500
727	GIL JOURDAN: Tomes 6 à 16 en édition originale. Bon état.	300/400	741	JOHAN ET PIRLOUIT : La Source des dieux, édition originale belge de 1957. Bon état (tache au 1er plat).	150/200
728	JERRY SPRING : Tomes 1 et 2 en édition originale. Proche de l'état neuf.	200/250	742	JOHAN ET PIRLOUIT : La Flute à six schtroumpfs, édition originale belge de 1960. Bon état.	150/200
729	JERRY SPRING : Tomes 1, 3, 4, 6, 7, 8, 12, 13 et 15 en édition originale. Ensemble de 9 albums. Etat moyen.	100/120	743	JOHAN ET PIRLOUIT : La Guerre des 7 fontaines, édition originale belge de 1961. Très bon état.	150/200
730	JERRY SPRING : Tomes 3, 7 et 12 + Christophe Colomb + Charles de Foucauld (belge) + Timour 3, 4, 7, 8, 17, 18, 19 (2x) et 22. Ensemble de 14 albums en édition originale. Etat moyen.	120/150	744	JOHAN ET PIRLOUIT : L'Anneau des Castellac et Le Pays maudit (me) + Les Schtroumpfs : Les Schtroumpfissime et Le Cosmoschtroumpf (em). Ensemble de 4 albums en édition originale.	100/150
731	JEUNE EUROPE : N°13, 18, 33, 39, 44, 49, 57, 60, 61, 62, 67, 68, 69, 75, 77 à 80, 82 à 85, 87 à 97, 99, 101 à 103, 106, 107, 111, 114 et 115. Ensemble de 42 albums. Bon état / Très bon état.	300/400	745	LEFRANC : L'Ouragan de feu, édition originale belge de 1961 (sans point Tintin). Très bon état.	250/300
732	JEUNE EUROPE : N°14, 22, 28, 31, 48, 54, 56, 58, 59, 74, 88, 89, 90, 95, 102, 104, 105 (2x), 110 et 112 + Vedette n°7, 8, 9, 11, 17, 27, 10 et 32 + Histoire du Journal Tintin n°7 (2x), 16, 19 et 20 + 3 Chick Bill . Ensemble de 35 albums. Bon état.	200/250	746	LUC ORIENT : Tomes 1 à 16 en édition originale. Très bon état (sauf T2).	200/250
733	JEUNE EUROPE : Tomes 2, 7, 11, 13, 14, 15, 22, 32, 33, 35, 40, 41, 45, 46, 50, 54, 55 et 80 + Vedette n°7, 8, 12, 13, 15, 16, 32, 43, 46 et 50 + Histoire du Journal Tintin n°3, 6, 7, 11, 19, 21, 22, 23, 24 et 29. Ensemble de 38 albums. Bon état / Très bon état.	250/300	747	LUCKY LUKE : La Mine d'or de Dick Digger, édition originale de 1949. Rare. Etat moyen.	400/500
734	JEUNE EUROPE : Tomes 2, 8, 69, 74, 80, 82, 90, 94, 97, 100, 101, 110 et 115 + Vedette n°1, 2, 22, 29, 41, 47 et 48. Ensemble de 20 albums. Très bon état.	150/200	748	LUCKY LUKE : Rodéo, édition originale de 1949. Bon état.	1.000/1.200
735	JEUNE EUROPE : Tomes 12, 19 et 22 + Poussy 2 et 3 + 3 Vieux Nick + 5 divers. Ensemble de 13 albums en édition originale. Etat moyen.	100/120	749	LUCKY LUKE : L'Elixir du docteur Doxey, édition originale belge de 1955. Proche de l'état neuf.	300/400
			750	LUCKY LUKE : Tomes 11, 19, 23 et 24 en édition originale. Ensemble de 4 albums. Etat moyen.	100/120
			751	LUCKY LUKE : Série brochée T13 à 21 (T14 incomplet) et 26 à 31 (manque T28) + série cartonnée T3, 6, 7, 8, 10, 12, 13 (2x), 17, 18, 21, 27 et 31. Ensemble de 27 albums en édition originale. Bon état.	400/500

752	LUCKY LUKE : Tomes 14, 15, 17 et 19 + Gil Jourdan 3 + Hultrasson 3 + Valhardi 7 + La Patrouille des Castors 2 + Vincent Larcher (JE 84) + Buck Danny 25 . Ensemble de 10 albums en édition originale. Bon état.	300/400	768	MICHEL VAILLANT : Tomes 19, 21, 26, 29, 30, 31, 41 et 51 en édition originale. Ensemble de 8 albums. Proche de l'état neuf.	200/250
753	MARC DACIER : Tomes 1 à 6 en édition originale. Bon état.	150/200	769	MICHEL VAILLANT: Tomes 14, 20 à 24 et 30 + Alix : La Griffonnière (sans pt Tintin) + Blake et Mortimer : Le Secret de l'Espadon (double volume cartonné) + Don Bosco . Ensemble de 10 albums en édition originale. Bon état.	150/200
754	MARC DACIER : Tomes 1 à 13, Editions Deligne noir & blanc. Très bon état.	150/200	770	ONCLE PAUL : Tomes 1 à 10 en édition originale. Etat moyen.	150/200
755	MARC LEBUT : Tomes 1 à 14 en édition originale. Bon état / Très bon état.	200/250	771	OUMPAH-PAH: Oumpah-Pah le peau rouge, édition originale belge de 1961 (avec point Tintin). Très très bon état.	250/300
756	MICHEL VAILLANT : Le Grand défi, édition de 1959 (Le Grand défi, avec point Tintin). Très très bon état.	200/250	772	LA PATROUILLE DES CASTORS : Le Mystère de Grosbois et L'Inconnu de la villa mystère en édition originale. Bon état.	200/250
757	MICHEL VAILLANT : Le Pilote sans visage, édition de 1962 (Oumpah-pa, sans point Tintin, inconnu au BDM). Très très bon état.	150/200	773	LA PATROUILLE DES CASTORS : La Bouteille à la mer, édition originale de 1959. Proche de l'état neuf.	400/500
758	MICHEL VAILLANT : Le Pilote sans visage, édition originale belge de 1960 (avec point Tintin), rare + Route de nuit, édition de 1962 (Le Monstre du Lac, avec point Tintin). Très bon état.	250/300	774	LA PATROUILLE DES CASTORS : Tomes 1 à 4, 6, 8, 9, 11, 12, 14, 18, 19, 21 et 22 en édition originale. Ensemble de 14 albums. Bon état.	250/300
759	MICHEL VAILLANT : Le Circuit de la peur, édition originale belge de 1961 (avec point Tintin). Très très bon état.	300/400	775	PHILÉMON : Tomes 1 à 12 en édition originale. On y joint le tome 13 agrémenté d'un dessin , signé. Très bon état.	200/250
760	MICHEL VAILLANT : Le Circuit de la peur, édition originale belge de 1961 (avec point Tintin) et Le 8ème pilote, édition originale de 1965. Très bon état.	150/200	776	POM ET TEDDY : Le Secret du Balibach, édition originale belge de 1960 (sans point Tintin). Très bon état.	100/120
761	MICHEL VAILLANT : Route de nuit, édition de 1962 (Le Monstre du lac, sans point Tintin). Très très bon état.	150/200	777	POM ET TEDDY : 8 albums aux Editions Rijperman (tous numérotés, 4 signés) + 3 Editions Deligne noir & blanc + Rémy et Ghislaine 1 et 2 (Deligne). Ensemble de 13 albums. Très bon état.	250/300
762	MICHEL VAILLANT : Le 13 est au départ, édition originale de 1963 (avec point Tintin). Très très bon état.	400/500	778	PRATT : Ernie Pike 1 à 3 + Capitaine Cormorant + Hugo Pratt 50 et 60 + Corto Maltese : Vaudou pour monsieur le président, La Conga des bananes et Rendez vous à Bahia + Zodiaque. Ensemble de 10 albums en édition originale. Très bon état.	150/200
763	MICHEL VAILLANT : La Trahison de Steve Warson, édition originale de 1964 (avec point Tintin). Très très bon état.	300/400	779	RED RYDER : Tomes 1 (2ème) à 7 en édition originale. Bon état.	200/250
764	MICHEL VAILLANT: Les Casse-cou, édition originale de 1964 (avec point Tintin). Très très bon état.	120/150	780	LA RIBAMBELLE : Tomes 1 à 4 + Foufi 1 + Jérôme Bloche 1 à 4 + Théodore Poussin 1 . Ensemble de 10 albums en édition originale. Très bon état.	150/200
765	MICHEL VAILLANT : Le 8ème pilote, édition originale de 1965. Proche de l'état neuf.	200/250	781	RIC HOCHET : Traquenard au Havre, édition originale de 1963 (avec point Tintin). Très très bon état.	500/600
766	MICHEL VAILLANT : Suspens à Indianapolis, édition originale de 1966. Très très bon état.	100/120	782	RIC HOCHET : Mystère à Porquerolles, édition originale de 1964. Très très bon état.	250/300
767	MICHEL VAILLANT : Les Chevaliers de Königsfeld (tbe) et Concerto pour pilote (ttbe) en édition originale.	150/200			

783	RIC HOCHET : Défi à Ric Hochet, édition originale de 1965. Très bon état.	150/200	798	STARTER : Starter auto 1963, édition originale de 1962. Très bon état.	100/150
784	RIC HOCHET : L'Ombre du Caméléon et Rapt sur le France en édition originale. Très bon état.	250/300	799	SURCOUF : Tomes 1 à 3 en édition originale. Bon état.	120/150
785	RIC HOCHET : Tomes 1 à 9 en édition originale. Bon état.	400/500	800	TANGUY ET LAVERDURE : Tomes 2, 6, 16, 17 et 20 à 25 en édition originale (belge). Ensemble de 10 albums. Très bon état.	150/200
786	RIC HOCHET : Tomes 10 à 20 en édition originale. Très très bon état.	300/400	801	TANGUY ET LAVERDURE : Danger dans le ciel, édition originale cartonnée française de 1963 (Pilote). Très très bon état.	300/400
787	RIC HOCHET : Tomes 21 à 43 en édition originale. Ensemble de 23 albums. Très très bon état.	200/250	802	TANGUY ET LAVERDURE : Escadrille des cigognes, édition originale cartonnée française de 1964 (Pilote). Très très bon état.	400/500
788	RIC HOCHET : Tomes 11, 12, 15, 17 à 22, 24 à 29 en édition originale. Ensemble de 15 albums. Bon état+.	150/200	803	THYL ULENSPIEGEL : La Révolte des gueux, édition originale de 1954 (sans point Tintin). Rarissime exemplaire avec 4ème plat blanc. Bon état+.	300/400
789	SANDY ET HOPPY : Tomes 1 à 13 en édition originale (Magic Strip). Très bon état.	200/250	804	TIF ET TONDU : Choc au Louvre, édition originale de 1966. Très très bon état.	100/120
790	LES SCHTROUMPFS : Le Schtroumpfissime, édition originale de 1965. Très très bon état.	100/150	805	TIF ET TONDU: Tomes 16, 17, 19 à 29, 31, 32, 34 et 35 en édition originale. Ensemble de 17 albums. Très bon état.	200/250
791	SIBYLLINE : Tomes 1 à 11 en édition originale. On y joint Macherot Une Monographie n°12, signé et L'Aéro camelot. Ensemble de 13 albums. Très très bon état.	250/300	806	TIF ET TONDU: Tomes 9, 16 et 18 + La Patrouille des Castors 16, 17, 19, 20, 21 et 23 + Les Tuniques bleues 7, 8, 14 à 17, 19 et 20. Ensemble de 17 albums en édition originale. Bon état.	120/150
792	SIBYLLINE : Tomes 1, 4, 5, 6 et 8 + Chlorophylle 4 et 5 + Sophie 8 + Isabelle 2, 5, 6. Ensemble de 11 albums en édition originale. Très bon état.	150/200	807	TIMOUR : Le Talisman de Timour et La Colonne ardente (dos carré jaune) en édition originale. Très très bon état.	150/200
793	SOPHIE : Tomes 1 à 17 en édition originale. Bon état / Très bon état.	250/300	808	TIMOUR : Le Glaive de bronze et Le Fils du centurion en édition originale. Proche de l'état neuf.	150/200
794	SOPHIE : Tomes 4 à 10 en édition originale. Très bon état.	120/150	809	TIMOUR : Le Cachot sous la Seine et Le Gladiateur masqué en édition originale. Proche de l'état neuf.	150/200
795	SOPHIE : Tomes 2 et 5 + Sibylline 3, 4, 7, 8 et 11 + Le Scrameustache 2 + Les Petits hommes 5, 6 et 8 + Timour 5 + Isabelle 1 + Les Krostons 1 + Labourdet 2 + Vedette 10 et 20 + Jeune Europe 64 et 84 + La Patrouille des Castors 14 + Buck Danny 28. Ensemble de 21 albums en édition originale. Bon état.	150/200	810	TIMOUR : Le Cavalier sans visage et Alerte sur le fleuve en édition originale. Proche de l'état neuf.	150/200
796	SPIRIT : 8 albums + Les Pionniers de l'espérance 1 à 3 + Prince vaillant 1 à 3 + Funnies + Flash Gordon + Harry Dickson + 5 Torpedo . Ensemble de 22 albums. Très bon état.	250/300	811	TIMOUR : Tomes 1 à 10 en édition originale. Bon état / Très bon état.	200/250
797	STANLEY : Tomes 1 et 2 (fr) + Oncle Paul 1 à 9 (manquent T4 et 8) + Christophe Colomb . Ensemble de 10 albums en édition originale. Bon état.	200/250	812	TIMOUR : Tomes 11 à 22 (manquent T12 et 14) en édition originale. Bon état / Très bon état.	200/250
			813	TIMOUR : Tomes 2 (ré), 3, 6, 8, 9, 12, 15, 17 à 21 (2x) et 23 à 25 en édition originale. Ensemble de 16 albums. Bon état.	200/250

- 814 **TIMOUR :** 150/200
Tomes 5, 10, 11, 13, 19, 20 et 21 en édition originale. Ensemble de 7 albums. Bon état+.
- 815 **TITEUF :** 400/500
Tome 1, édition originale de 1993. **Proche de l'état neuf.**
- 816 **LES TUNIQUES BLEUES :** 100/120
Tomes 1 à 20 en édition originale (sauf T3). Etat moyen.
- 817 **LES TUNIQUES BLEUES :** 150/200
Tomes 8, 9, 13 à 20 (be) + **Red Ryder** 2 et 3 + **Stanley** + **Lucky Luke** 4, 23 et 31. Ensemble de 16 albums en édition originale. Etat moyen.
- 818 **VALHARDI :** 250/300
Tome 1, édition originale de 1943 (avec 40 fr). Bon état.
- 819 **VALHARDI :** 250/300
Tome 1, édition de 1948 (sans 40 fr). On y joint **Baden Powell** (ré) + **La Bête est morte** 2 + **L'Extraordinaire aventure du géant Roumi** + 2 **Tommy Tuller**. Ensemble de 6 albums. Bon état.
- 820 **VALHARDI :** 80/100
Le Château maudit, édition originale de 1953. **Très très bon état.**
- 821 **VALHARDI :** 100/150
Tomes 2, 7 à 10 et 13 en édition originale. Ensemble de 6 albums. Etat moyen.
- 822 **VALHARDI :** 150/200
Rétrospective Jean Valhardi 1 et 2 + **Pom et Teddy** : Plein feu sur Teddy + 5 **Marc Dacier**. Ensemble de 8 albums aux Editions Deligne. Très bon état.
- 823 **VEDETTE :** 250/300
Tomes 1 à 50 (manque T2). Etat moyen.
- 824 **VEDETTE :** 200/250
Numéros 7, 8, 12, 13, 19, 20, 22, 24, 25, 28 à 32, 34 à 36, 38 à 40 et 44 à 50 (tbe) + **Histoire du Journal Tintin** : 8, 15, 19, 20, 24, 26, 34 et 35 (be). Ensemble de 36 albums.
- 825 **LE VIEUX NICK :** 150/200
Dans la gueule du dragon, édition originale de 1963. **Etat neuf.**
- 826 **LE VIEUX NICK :** 150/200
Sa Majesté se rebiffe, édition originale de 1964. **Etat neuf.**
- 827 **LE VIEUX NICK :** 150/200
L'Or d'"El Terrible", édition originale de 1965. **Etat neuf.**
- 828 **LE VIEUX NICK :** 200/250
Tomes 1 à 12 et 17 (manque T6) en édition originale. Ensemble de 12 albums. Bon état.
- 829 **LE VIEUX NICK :** 150/200
Tomes 1, 7, 10, 15 et 24 + **Hultrason** 3 et 4. Ensemble de 7 albums en édition originale. Bon état+.

- 830 **LE VIEUX NICK :** 100/150
Tomes 6, 8, 9, 11, 12, 13 et 22 à 25 + **Sibylline** 3, 4 et 7. Ensemble de 13 albums en édition originale. Bon état.



LOT N° 471 Will

TABLE DES ÉTATS :

- **Etat neuf**
- **Proche de l'état neuf**
- **Très très bon état (ttbe)**
- **Très bon état (tbe)**
- **Bon état + (be+)**
- **Bon état (be)**
- **Etat moyen (em)**
- **Mauvais état (me)**



Les ordres d'achat doivent nous parvenir au plus tard le **samedi 26 février à 20h**

(fax : +32/2.660.41.27 / e-mail: info@banquedessinee.be)

Les ordres d'achat téléphoniques seront acceptés pour un montant d'estimation minimum **de 500 euros.**

Nom et prénom : _____

Adresse : _____

Code postal : _____ Ville : _____ Pays : _____

Tél : _____ Fax : _____ Gsm : _____

Email : _____

N° de carte d'identité : _____

N° DE LOT	DESCRIPTION	LIMITE D'ACHAT

* Les limites d'achat ne comprennent pas les frais.

Je certifie être majeur. Date : _____

SIGNATURE :

CONDITIONS GÉNÉRALES DE VENTE :

CONDITIONS RELATIVES À L'ACHETEUR

Tout acquéreur est présumé avoir pris connaissance des conditions générales de vente reprises ci-dessous et de les accepter formellement par simple achat.

01. L'ACHETEUR

L'acheteur est la personne à qui le lot est adjugé. En cas de contestation, seul l'Huissier de justice ou le commissaire-priseur présent peut décider de recrier le lot. Tout acheteur est réputé, vis-à-vis de « Banque Dessinée », agir en son nom personnel, même pour les lots qu'il aurait acquis en qualité de mandataire. L'acheteur communiquera à « Banque Dessinée » son nom, son adresse, son numéro de téléphone et sa carte d'identité ou son passeport, de même que tout renseignement, notamment d'ordre bancaire, qui serait demandé par « Banque Dessinée ».

02. PRIX DE VENTE ET DROIT DE SUITE

La vente est faite au comptant selon le prix d'adjudication, majoré de 20% de frais et d'un droit de dossier de 2 € par lot. Conformément aux dispositions légales frappant d'un droit de suite les actes de reventes d'œuvres d'art originales dans le cas d'enchères publiques au bénéfice des auteurs des œuvres vendues, il sera dû par l'acheteur en sus du prix de vente, hors taxes, un droit de suite et pour autant que l'adjudication soit égale ou supérieure à 2.000 €. Le montant du droit est fixé par le législateur et rappelé par l'Huissier de Justice à chaque vente. Il est de 4% pour la tranche du prix de vente jusqu'à 50.000 €.

03. PAIEMENT, FACTURATION ET TVA

Dès l'adjudication du lot à un acheteur, les risques lui sont transférés et il est tenu de payer le prix. « Banque Dessinée » accepte les paiements en espèces, les chèques certifiés par une banque belge, ainsi que certains paiements électroniques. Toute demande de facturation doit être faite au plus tard dans les huit jours ouvrables suivant la date d'adjudication. La TVA est incluse dans le prix de vente.

04. RETRAITS DES LOTS

Les lots devront être enlevés, après le paiement complet, soit pendant la vente, soit au plus tard dans les 5 jours ouvrables suivant l'adjudication à une autre adresse (avenue Roger Vandendriesche 32 à 1150 Bruxelles) et sur rendez-vous.

05. NON PAIEMENT OU NON RETRAIT DES LOTS

En cas de non paiement intégral du lot et/ou d'enlèvement dans le délai fixé, l'acheteur sera redevable, de plein droit et sans mise en demeure préalable, du paiement d'un intérêt de retard de 1% par mois, à dater du cinquième jour suivant l'adjudication et le montant de la facture sera majoré de 15% (avec un minimum de 150 €) à titre de clause forfaitaire pénale.

Tout lot non enlevé dans le délai fixé sera entreposé aux frais (2 € par jour/par lot) et aux risques de l'acheteur. « Banque Dessinée » ne pourra être tenu responsable d'aucune perte et/ou dommage encourus, pour quelque cause que ce soit. Durant le délai s'écoulant entre la vente et le retrait des lots, « Banque Dessinée » s'engage à conserver les lots en bon père de famille. Le transport des lots est à charge de l'acheteur et « Banque Dessinée » n'est pas responsable des dégâts ou dommages qui se produiraient lors du stockage, de l'emballage, de la manutention ou du transport des lots achetés.

En outre, « Banque Dessinée » est autorisé à prendre, selon son choix, sous réserve de tous autres droits et actions, après mise en demeure recommandée, l'une ou l'autre des mesures suivantes :

- exécution forcée de la vente, tous frais d'entreposage aux frais de l'acheteur ;
- résolution de la vente aux torts de l'acheteur, tous frais et dommages et intérêts à charge de l'acheteur défaillant ;
- remise en vente, aux enchères ou non, tout déficit par rapport à la première vente étant à charge exclusive de l'acheteur défaillant, de même que tous les frais inhérents à la revente ;

« Banque Dessinée » se réserve le droit de refuser toute transaction commerciale avec les acheteurs défaillants, tels que décrits ci-dessus.

06. DESCRIPTION DES LOTS

Les lots seront mis en vente tels quels, avec leurs imperfections, leurs défauts et leurs erreurs éventuelles de description. « Banque Dessinée » ne peut en aucun cas être tenu responsable des descriptions et estimations contenues dans les catalogues, celles-ci étant purement indicatives, en ce compris la table des états proposée par « Banque Dessinée ». Il en va de même en ce qui concerne les précisions concernant l'auteur, la signature, la date, la provenance, l'origine, l'authenticité et l'état des lots.

Les acheteurs, professionnels ou non, ont le loisir de visualiser et d'expertiser tout lot avant la vente et lors de l'exposition de celui-ci.

L'acheteur se fera sa propre opinion sur le lot et il ne sera admis aucune réclamation, de quelque nature qu'elle soit, même si elle a pour objet la description, l'évaluation, le contenu, ou l'état des lots au catalogue (site web, catalogue papier, etc.) une fois l'adjudication prononcée.

Sauf en cas de dol ou faute lourde dans le chef du vendeur, « Banque Dessinée » ne pourra en tout état de cause être tenu responsable des dommages qu'à concurrence de l'estimation prévue dans le catalogue.

En tout état de cause, et compte tenu de la possibilité et l'invitation formelle qui est faite par « Banque Dessinée » à l'acheteur de visualiser et d'expertiser les lots avant la vente, l'acheteur renonce explicitement à faire valoir toutes réclamations ou griefs généralement quelconques après un délai de 15 jours suivant la date de l'adjudication.

07. ORDRES D'ACHAT ET ENCHÈRES TÉLÉPHONIQUES

L'acheteur peut donner des ordres d'achat ou participer aux enchères par téléphone. Dans ce dernier cas, l'acheteur devra confirmer sa participation à la vente par lettre, par fax ou par e-mail, communiquer son identité, et tous renseignements qui seraient demandés par « Banque Dessinée ». Celle-ci se réserve notamment le droit de demander des références bancaires.

« Banque Dessinée » ne pourra être tenu responsable de toutes erreurs du client, en ce compris dans l'indication du numéro de lot, du numéro de téléphone, ou de tous problèmes de communications et/ou de réception des fax, courriers ou e-mails (téléphones occupés, lignes interrompues, portables, etc.).

L'acheteur est conscient et assume les risques inhérents à ce procédé. Si deux ordres d'achat portent sur le même lot pour le même montant, la préférence sera donnée à l'ordre arrivé en premier.

08. L'ACHETEUR EST CENSÉ ACCEPTER LES PRÉSENTES CONDITIONS PAR LE SEUL FAIT DE SA PARTICIPATION À LA VENTE, EN CE COMPRIS DANS LES CAS ÉNUMÉRÉS SOUS LE POINT 07. LA VALIDITÉ DE LA PRÉSENTE CONVENTION NE SERA EN AUCUN CAS AFFECTÉE PAR L'ÉVENTUELLE NULLITÉ OU INOPPOSABILITÉ D'UNE CLAUSE REPRISE QUI SERA RÉPUTÉE NON ÉCRITE.

09. SONT SEULS COMPÉTENTS POUR CONNAÎTRE DES LITIGES AUXQUELS LE PRÉSENT CONTRAT POURRAIT DONNER LIEU, LES TRIBUNAUX DE BRUXELLES SELON LE DROIT BELGE EXCLUSIVEMENT.

WWW.BANQUEDESSINEE.BE



LA
MAISON
DE LA
BANDE
DESSINÉE

Exposition GIL JOURDAN
DE MAURICE TILLIEUX

D'AVRIL A SEPTEMBRE 2011

Bd. de l'Impératrice 1
1000 Bruxelles
Metro/Bus/Train : Gare Centrale

Tel : +32 (0) 2 502 94 68

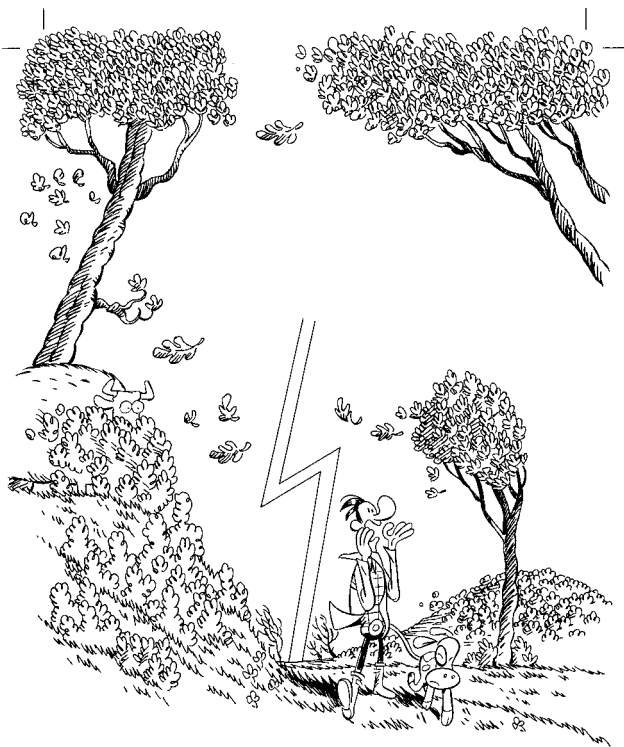
www.jije.org



LOT N° 353 Craenhals



LOT N° 355 Crisse



LOT N° 359 De Thuin



LOT N° 371 Forton



LOT N° 376 Francis



LOT N° 434 Michetz



LOT N° 436 Nic



LOT N° 451 Sagendorf



LOT N° 152



LOT N° 167



LOT N° 164



LOT N° 165



LOT N° 188



LOT N° 191



LOT N° 192



LOT N° 195



R49

François

LOT N° 211

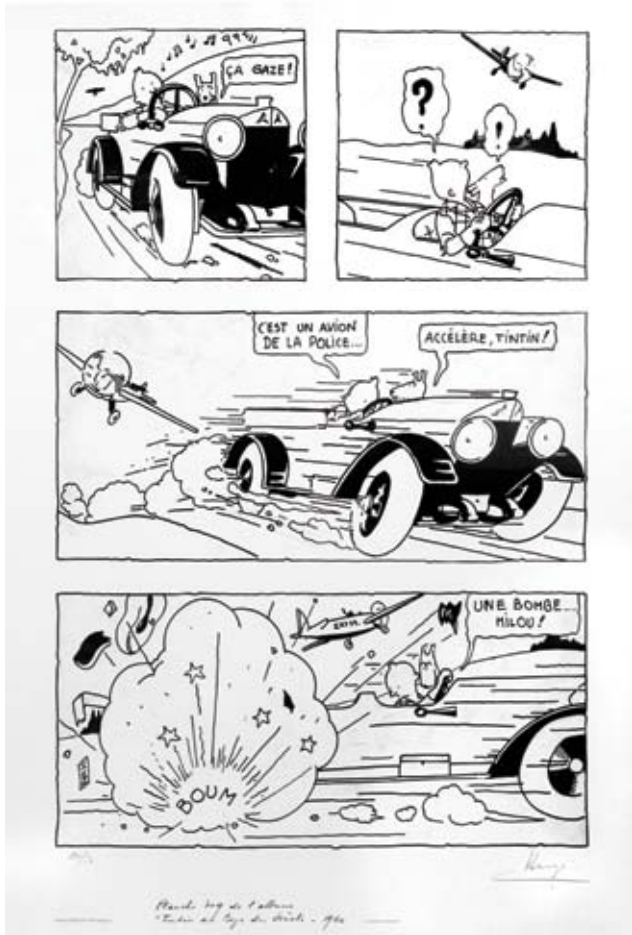


LOT N° 213



François

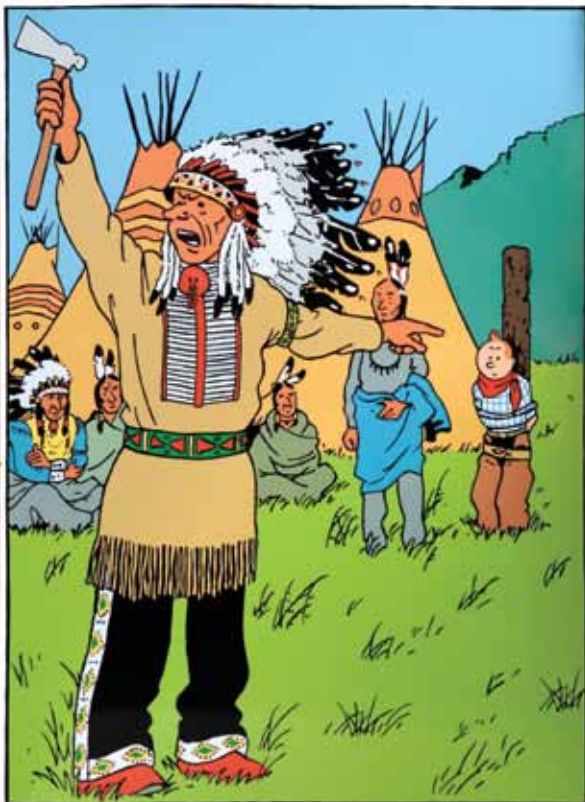
LOT N° 215



LOT N° 222



LOT N° 223



LOT N° 243



LOT N° 246



LOT N° 247



LOT N° 255



LOT N°259



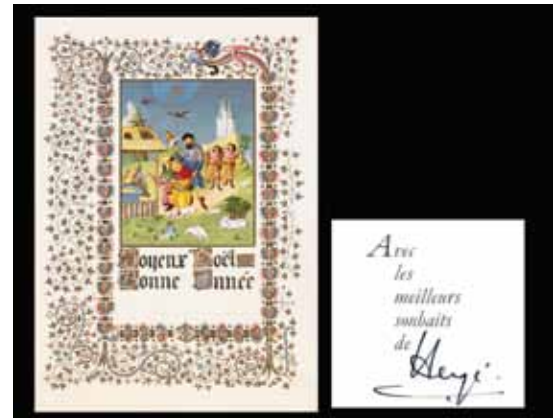
LOT N° 261



LOT N°262



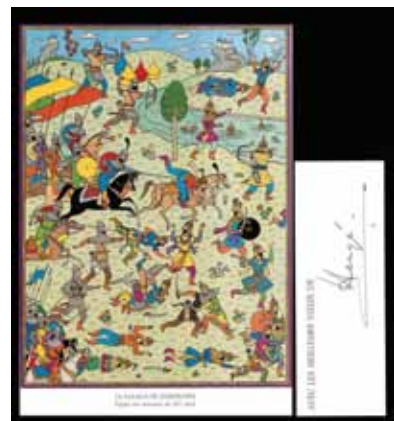
LOT N° 263



LOT N° 264



LOT N° 265



LOT N° 266



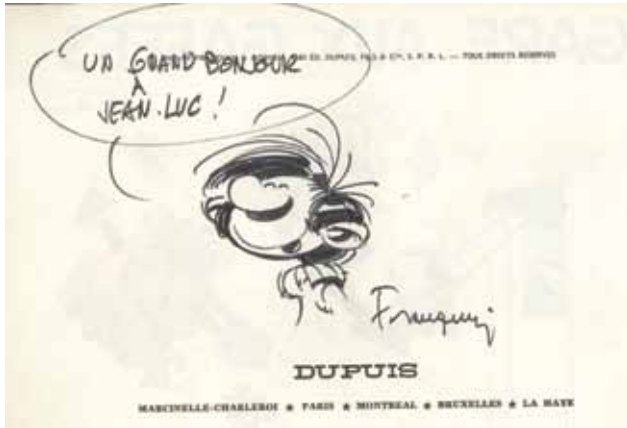
LOT N° 272



LOT N° 273



LOT N° 282



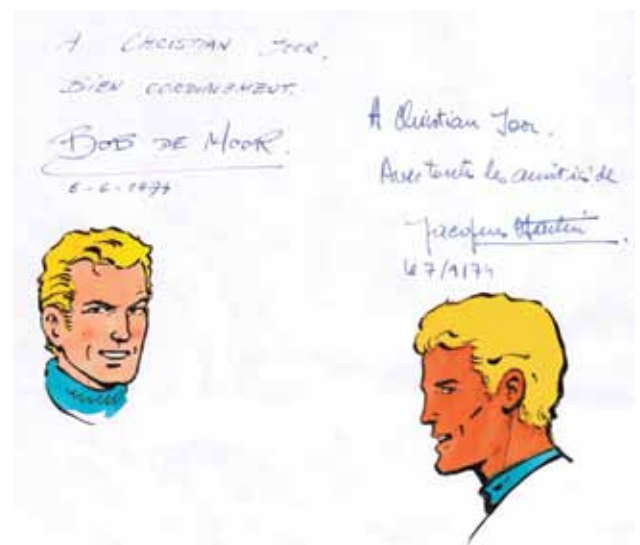
LOT N° 294



LOT N° 295



LOT N° 302



LOT N° 320



LOT N° 347 Auclair



LOT N° 356 De Gieter



LOT N° 354 Crisse



LOT N° 378 Frank Pé



LOT N° 390 Giraud



LOT N° 380 Franquin



LOT N° 391 Graton



LOT N° 395 Haussman



LOT N° 399 Hergé (Studios)



LOT N° 400
Hergé (Studios)



LOT N° 401 Hergé (Studios)



LOT N° 404 Hergé



LOT N° 406 Jacobs



LOT N° 409 Jérónaton



LOT N° 447 Roba



LOT N° 459 Tibet



LOT N° 462 Tillieux



LOT N° 463 Turf



LOT N° 475 Aslan



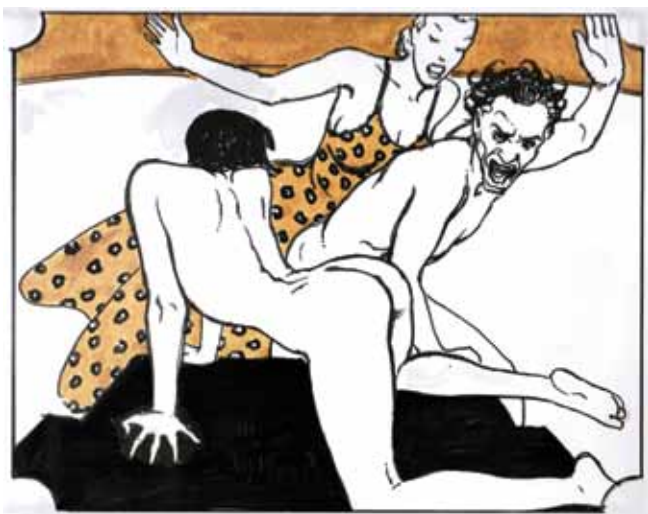
LOT N° 481 Dany



LOT N° 486 Di Sano



LOT N° 497 Herbert



LOT N° 503 Manara



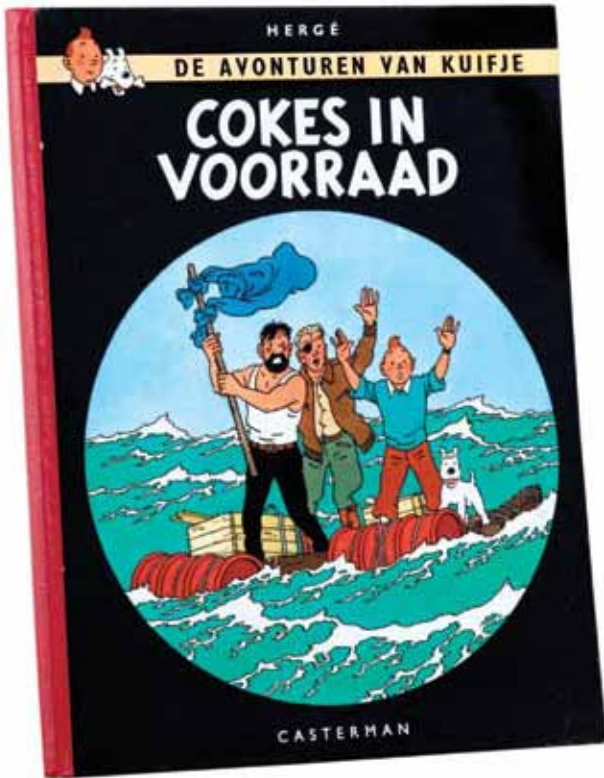
LOT N° 507 Meynet



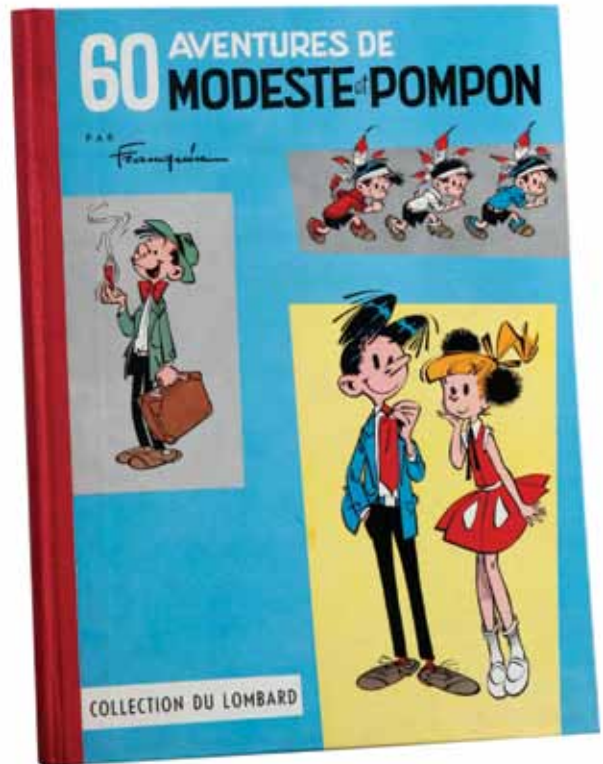
LOT N° 510 Minus (Walter)



LOT N° 520 Presing (Bill)



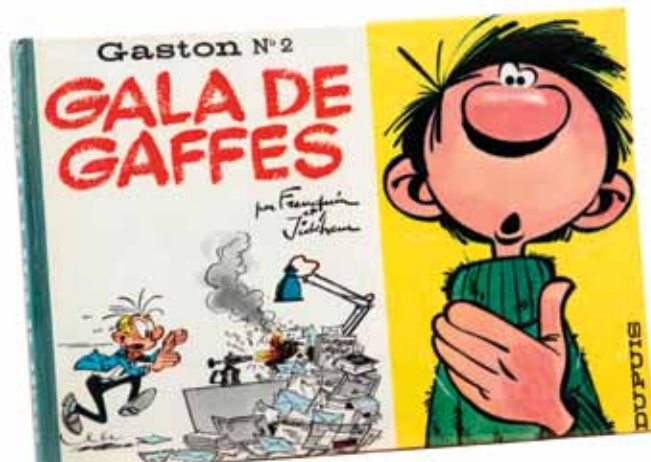
LOT N° 525



LOT N° 538



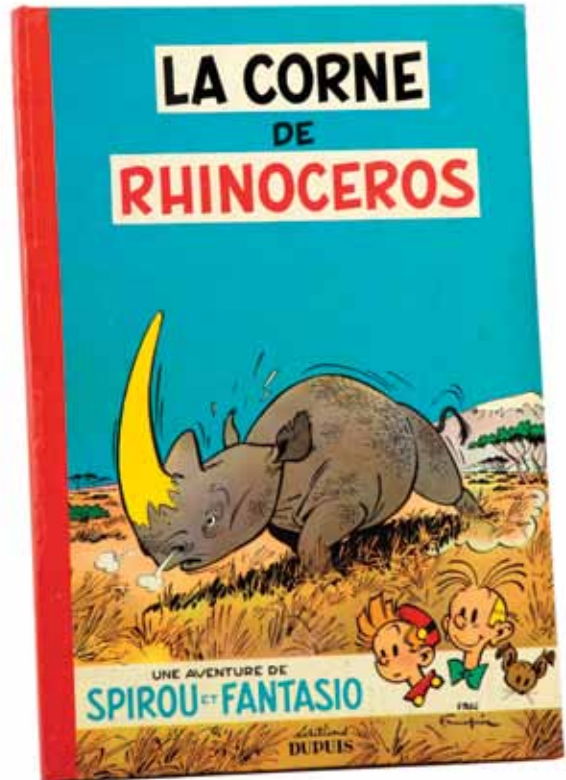
LOT N° 530



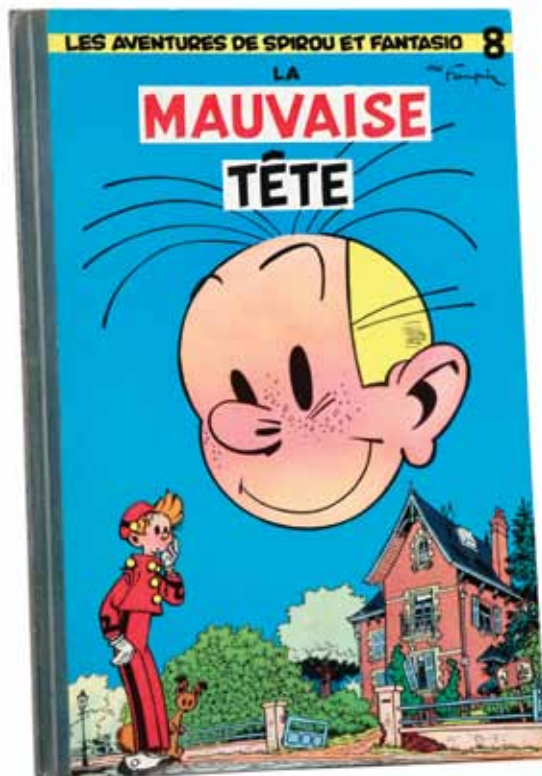
LOT N° 532



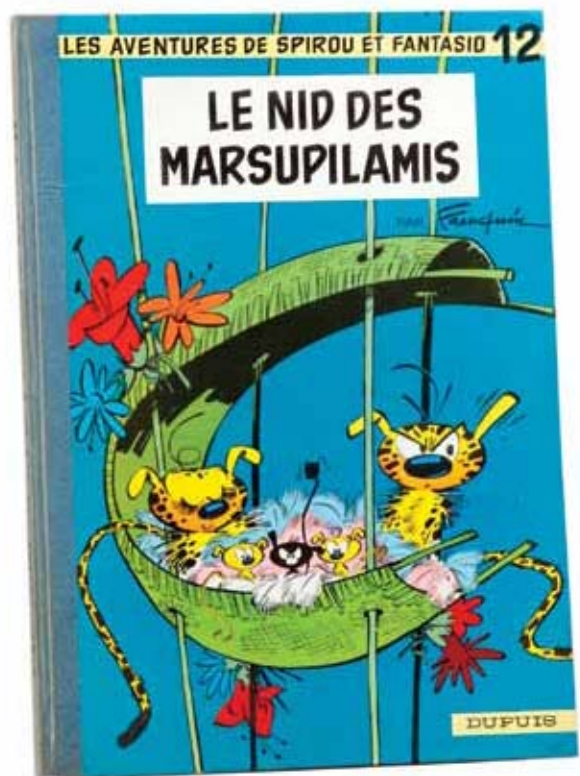
LOT N° 541



LOT N° 545



LOT N° 547



LOT N° 552



LOT N° 573



LOT N° 578



LOT N° 581



LOT N° 583



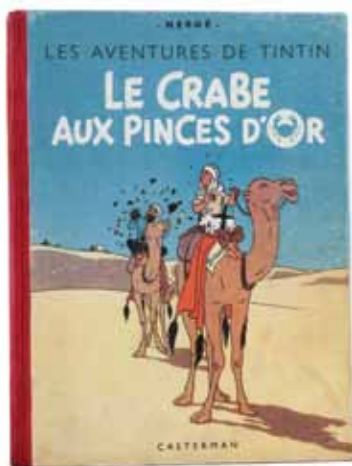
LOT N° 587



LOT N° 590



LOT N°591



LOT N° 596



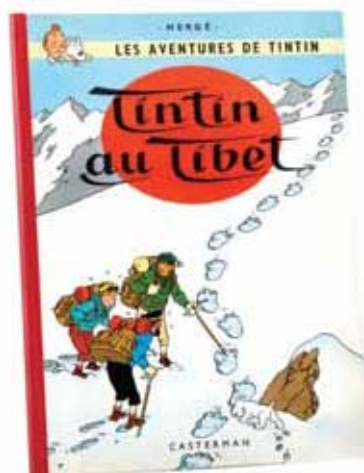
LOT N° 604



LOT N°606



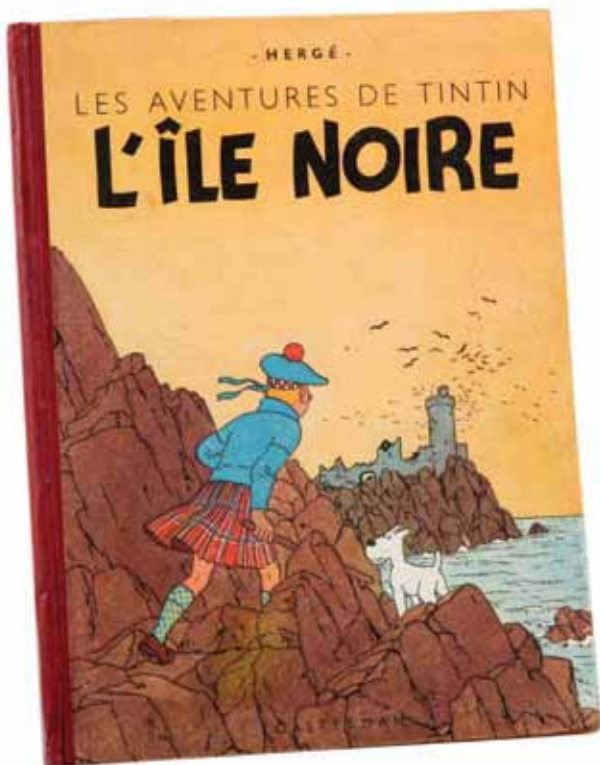
LOT N° 608



LOT N° 611



LOT N° 612



LOT N° 588



LOT N° 601



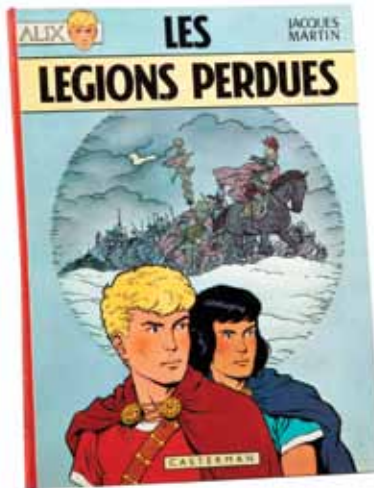
LOT N° 602



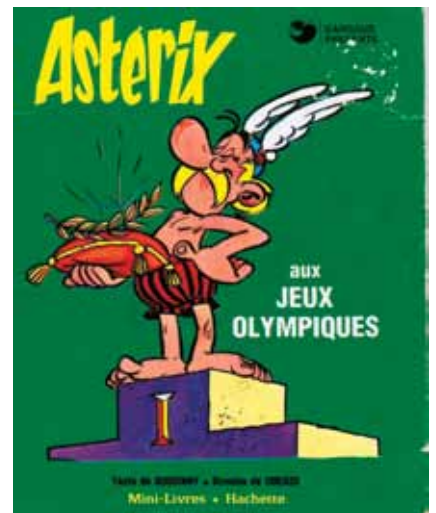
LOT N° 610



LOT N° 640



LOT N° 641



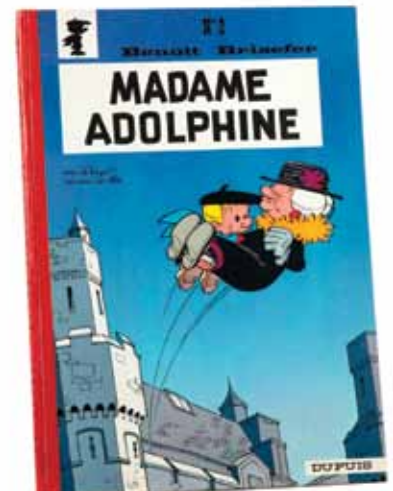
LOT N° 644



LOT N° 645



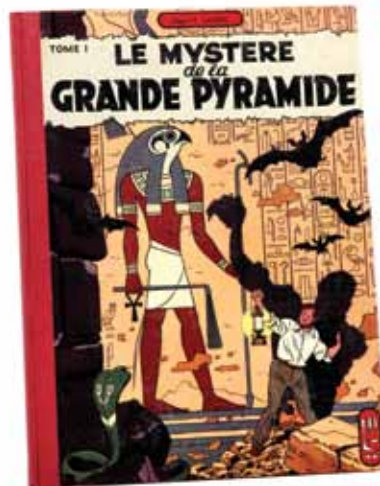
LOT N° 647



LOT N° 656



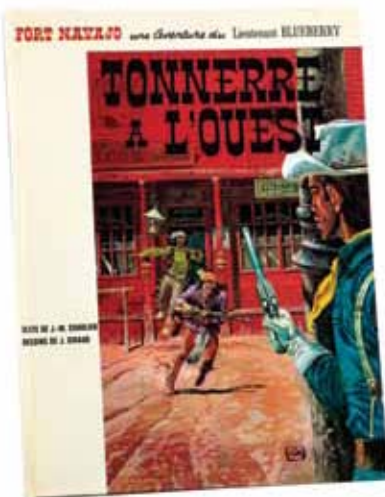
LOT N° 660



LOT N° 664



LOT N° 668



LOT N° 675



LOT N° 678



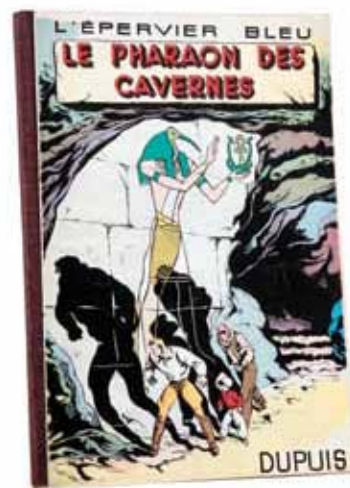
LOT N° 686



LOT N° 703



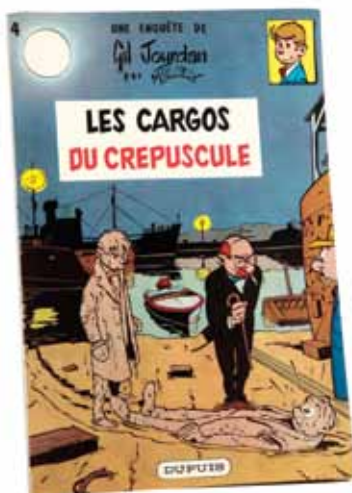
LOT N° 705



LOT N° 719



LOT N° 725



LOT N° 726



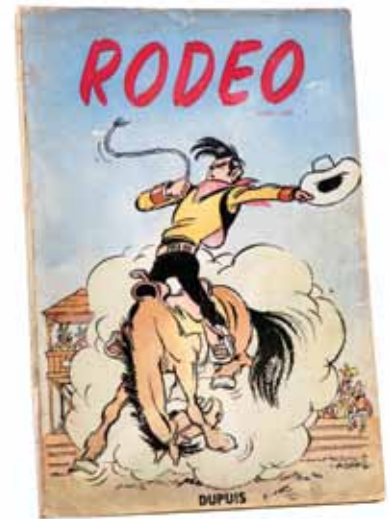
LOT N° 737



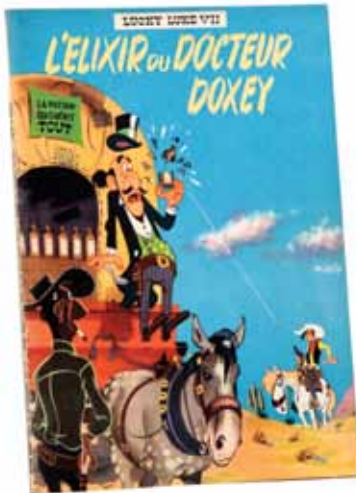
LOT N° 738



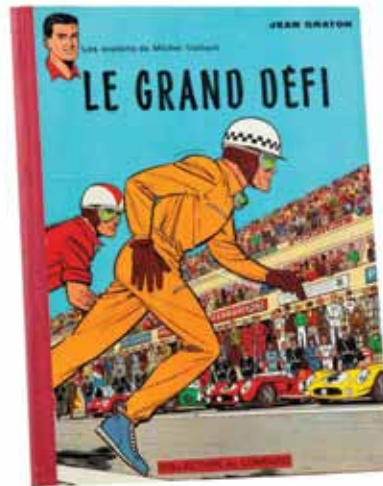
LOT N° 740



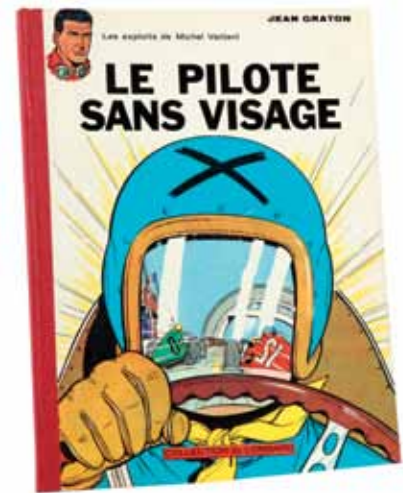
LOT N° 748



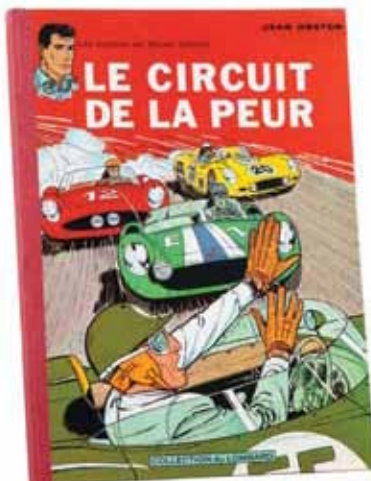
LOT N° 749



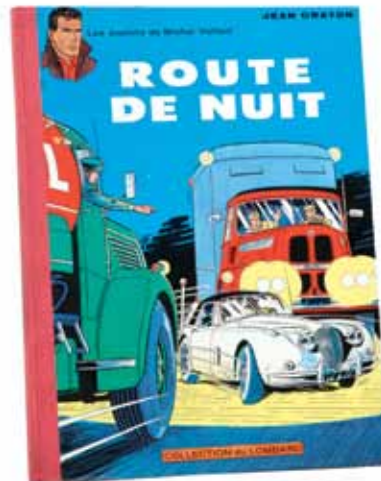
LOT N° 756



LOT N° 757



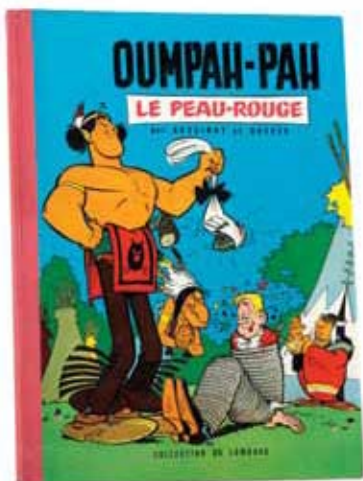
LOT N° 759



LOT N° 761



LOT N° 762



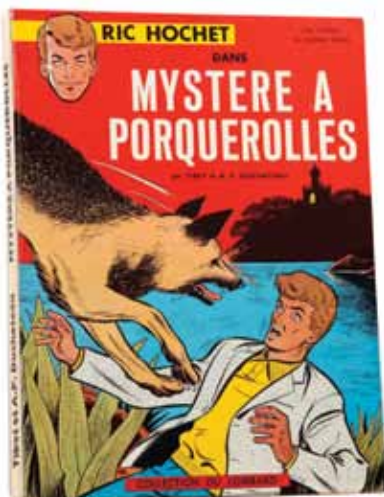
LOT N° 771



LOT N° 773



LOT N° 781



LOT N° 782



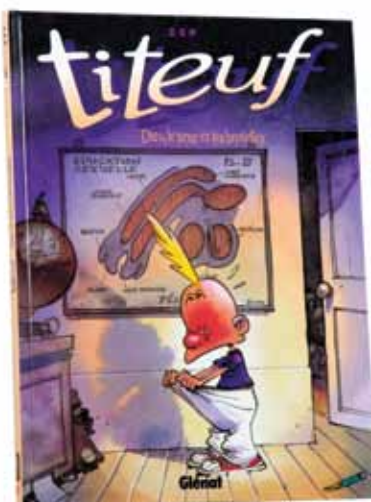
LOT N° 801



LOT N° 802



LOT N° 803



LOT N° 815



LOT N° 825



**PRIX STEPHANE JANSSEN 1979
ROYAL WATERLOO GOLF CLUB**

Hergé:

Tintin, sérigraphie
Golf Janssens 1979,
réalisée par Hergé
à la demande du
"Royal Waterloo Golf Club".
Signée.

**4^{ÈME} VENTE SPECIALE
D'OBJETS DE COLLECTION :**

3 avril 2011

Expert : **Jean Michel**
(+32.477.257.370)

**Exposition permanente
de certains lots au Sablon :**

Sablon Antiques Center
Place du Grand Sablon 39
1000 Bruxelles

www.antiquessablon.com

20^{ÈME} VENTE

19 juin 2011



BANQUE DESSINÉE

CONTACTS
Arnaud de Partz :
0476 26 40 64
Henri Moretus :
0475 60 64 30

www.banquedessinee.be



Tome 9 : 27 janvier 2008



Tome 10 : 25 mai 2008



Tome 11 : 26 octobre 2008



Tome 12 : 8 mars 2009



Tome 13 : 21 juin 2009



Tome 14 : 14 octobre 2009



Tome 15 : 7 mars 2010



Tome 16 : 18 avril 2010



Tome 17 : 13 juin 2010



Tome 18 : 21 novembre 2010

Ne ratez pas la suite des aventures de
BANQUE DESSINÉE

dans le tome 20 le **19 juin 2011 !**

+ 4^{ème} vente « Objets de Collection » le 3 avril 2011

