

BANQUE DESSINÉE

10^{ÈME} VENTE

Dimanche 25 mai 2008 à 11h

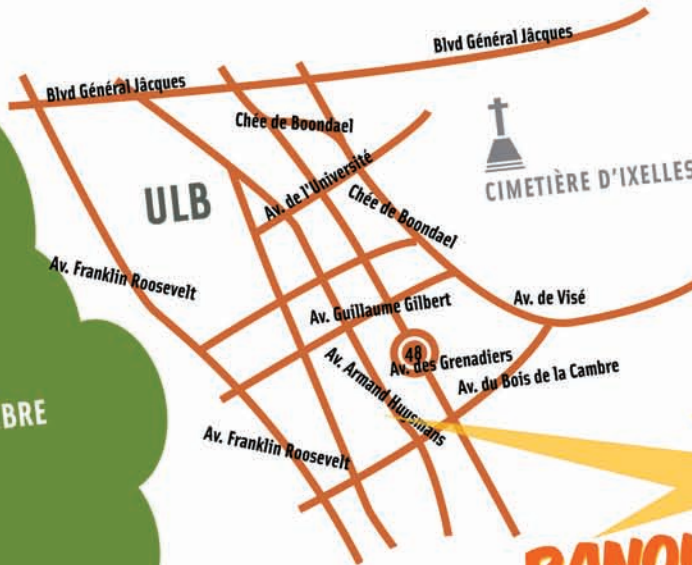


WWW.BANQUEDESSINEE.BE

de
SERVAIS



lot 277 - Franquin



BANQUE DESSINÉE

LIEU DE LA VENTE :
Salle Laetitia
48 av. des Grenadiers
1050 Bruxelles

www.banquedessinee.be

"Les droits d'exploitation de l'oeuvre d'Hergé appartiennent exclusivement, pour le monde entier, à la société Moulinsart, 162 av. Louise 1050 Bruxelles. Toute reproduction, adaptation, traduction, édition, diffusion, représentation, communication publique, sous quelque forme, sur quelque support et par quelque moyen que ce soit, ainsi que toute production d'objets dérivés est interdite sans autorisation écrite au préalable. Les reproductions figurant dans ce catalogue ont été gracieusement autorisées, tous droits réservés.
Site officiel : www.tintin.com"

Photos des lots n° 300, 301, 302, 304, 398, 400, 401, 402, 410, 411, 413, 414, 416, 417, 418, 421, 422, 424, 425, 426, 427, 431, 433, 436, 438, 439, 441, 443, 445, 446, 449, 452, 454, 456, 459, 460, 461, 467, 468, 470, 472, 473, 475 et 477 © Hergé-Moulinsart 2008

BANQUE DESSINÉE

10^{ÈME} VENTE, LE 25 MAI 2008 À 11 H.

ORGANISATION :

Henri Moretus: +32 (0) 475 60 64 30

Arnaud de Partz: +32 (0) 476 26 40 64

Fax : + 32 (0) 2 660 41 27

e-mail : info@banquedessinee.be

Huissier de Justice : Maître Remi Ginot

Commissaire Priseur : Serge Hutry

EXPOSITION :

Vendredi 23 mai 2008 de 10 à 22h

Samedi 24 mai 2008 de 10 à 20h

VENTE :

Dimanche 25 mai 2008 à 11h

11h

Lots n° 001 à 065 : **Albums**

Lots n° 066 à 089 : **Tirages de tête et tirages de luxe**

Lots n° 090 à 105 : **Recueils et périodiques**

Lots n° 106 à 121 : **Objets anciens et modernes**

Lots n° 122 à 127 : **Portfolios**

Lots n° 128 à 173 : **Sérigraphies et posters**

14h

Lots n° 174 à 230 : **Dédicaces, cartes de vœux, documents,...**

Lots n° 231 à 389 : **Originaux**

Lots n° 390 à 391 : **Albums en néerlandais**

Lots n° 392 à 498 : **Albums d'Hergé**

17h

Lots n° 499 à 677 : **Albums de collection**

Possibilité d'obtenir une description plus précise des lots en téléphonant aux organisateurs.

(De préférence pendant les jours d'exposition)

Les photos de tous les lots peuvent être consultées sur notre site internet :

www.banquedessinee.be

Service de presse : Balmoral Info Service

www.balmoralinfo.be / 0475 74 68 68

Design et Web : Marcus Perezi-Tormos

www.bymarcus.com / 0485 68 68 88

Photos : FullFrames.be

par Cédric

Couverture : Jean-Claude Servais

CONDITIONS DE VENTE :

Les acheteurs paieront 20% en sus des enchères pour frais et 2 € par lot. Conformément à la loi, un droit de suite de 4% sera perçu en sus du montant d'adjudication sur les œuvres originales à partir de 2.000 €.

PAIEMENT DES LOTS :

- Liquide (montant inférieur à 15.000 euros)
- Bancontact / Mistercash
- Visa / Mastercard (+ 1,5 %)
- Chèque certifié par une banque belge
- American Express (+4%)

ENLÈVEMENT DES LOTS :

- Pendant la vente
- Du mardi 27 mai au samedi 31 mai sur rendez-vous :

**32 av. Roger Vandendriessche
1150 Bruxelles**

Merci de respecter les délais d'enlèvement !

ORDRES D'ACHAT :

Les ordres d'achat doivent nous parvenir au plus tard :

le samedi 24 mai à 20h

Fax : 00 32 (0) 2/660.41.27

email : info@banquedessinee.be

Les ordres d'achat téléphoniques seront acceptés pour un montant d'estimation minimum de 500 €.

MODIFICATION DE LA LOI CONCERNANT LE DROIT DE SUITE:

La nouvelle loi du 4 décembre 2006, transposant au droit belge la directive du Parlement européen et du conseil du 27 septembre 2001 relative au droit de suite est entrée en application le 1er novembre 2007.

Les modifications qui concernent les ventes aux enchères publiques sont les suivantes:

Le droit de suite est calculé sur le prix de vente hors taxe, pour autant que celui-ci atteignent 2.000 € (précédemment 1.250 €).

Le montant du droit de suite est fixé comme suit:

4% pour la tranche du prix de vente jusqu'à 50.000 €
3% pour la tranche entre 50.000,01 et 200.000 €
1% pour la tranche entre 200.000,01 et 350.000 €
0,5% pour la tranche entre 350.000,01 et 500.000 €
0,25% pour la tranche dépassant 500.000,01 €

CALENDRIER

- Prochaine vente : le 26 octobre 2008

- Vente "**fond de grenier**" : le 7 décembre 2008
(clôture des dépôts le 15 septembre 2008)

- Une vente spécialisée en **objets BD** sera prochainement organisée !
Pour les dépôts, contactez Jean-Michel à jeanmichel@banquedessinee.be

www.banquedessinee.be

Banque Dessinée S.P.R.L. :
Avenue de la Tenderie, 47
1170 Bruxelles

TVA : BE 0891 455 833 | Compte : 068-2480608-54
IBAN : BE42 0682 4806 0854 | BIC : GKCCBEBB

ALBUMS à 11h

(lots 1 - 65)

estimation en euros

1	421: Tomes 0 à 10 + Les Aventures réalistes: tomes 1 à 3. Ensemble de 14 albums en édition originale. Etat neuf.	150/200	14	CASTERMAN: Jaguar, Le Tueur, India Dreams... Ensemble de 41 albums. Très bon état.	150/200
2	ADÈLE BLANC-SEC: Tomes 1 à 8 + La Fleur au fusil + Les Passagers du vent: tomes 1 à 5 + 6 albums de Bilal + Sambre: tomes 1 à 3. Ensemble de 23 albums. Très bon état.	100/150	15	LE CHANT DES STRYGES: Tomes 1 à 7 + Le Maître de jeu: tomes 1 à 3. Ensemble de 10 albums en édition originale. Etat neuf.	200/250
3	ALDÉBARAN: Tomes 1 à 5 + Betelgeuse: tomes 1 à 3. Ensemble de 8 albums en édition originale. Très bon état.	300/400	16	DAMPIERRE: Tomes 1 à 6 + Le Torte: tomes 1 à 5 + Vae Victis: tomes 1 et 2. Ensemble de 13 albums en édition originale. Etat neuf.	100/150
4	APOCALYPSEMANIA: Tomes 1 à 5 en édition originale (sous coffret). On y joint 3 intégrales: Le Prince de la nuit, Olivier Varèse et Harry Dickson. Très bon état.	80/100	17	DE CAPE ET DE CROCS: Tomes 1 à 4 + Grimion gant de cuir: tomes 1 à 4. Ensemble de 8 albums en édition originale. Très bon état.	150/200
5	AQUABLUE: Tomes 1 à 9 en édition originale. Etat neuf.	300/400	18	LE DÉCALOGUE: Tomes 1 à 10 + hors-série n°1 en édition originale. Etat neuf.	150/200
6	ASTÉRIX: Tomes 1 à 32. On y joint 3 hors-séries. Ensemble de 35 albums. Très bon état.	100/150	19	DIVERS: 2 Jack Diamond + 1 Chick Bill + Recueil Tintin n°24 + 1 Valhardi + 2 Divers + 5 Tintin. Ensemble de 12 albums. Etat moyen.	100/150
7	BALADE AU BOUT DU MONDE: Tomes 1 à 5 + Roxalane: tomes 1 à 4 + Raffini: tomes 1 à 4 + Grimion gant de cuir: tomes 1 à 4 + 10 albums de Ferrandez. Ensemble de 27 albums, presque tous en édition originale. Etat neuf.	150/200	20	DIVERS: Ensemble de 27 albums érotiques: Dany, Di Sano... Très bon état.	100/120
8	BIDOUILLE & VIOLETTE: Tomes 1 à 4 + Broussaille: tomes 1 à 4 + 4 Péchés de jeunesse. Ensemble de 12 albums en édition originale. Etat neuf.	150/200	21	DIVERS: Go West, Jeune Europe, Gaston, Poussy,... Ensemble de 20 albums en édition originale. Bon état.	200/250
9	BLACKSAD: Tomes 1 et 2 + Le Troisième testament: tomes 1 (+ ex-libris), 2 (+ jaquette) et 3. Ensemble de 5 albums en édition originale. Etat neuf.	200/250	22	DIVERS: Golden City, Djinn, Akira, I.R.\$,... Ensemble de 23 albums dont certains en édition originale. Très bon état.	150/200
10	BOB ET BOBETTE: 170 albums + 31 Néro + 11 Jérôme et 2 Bibi Fricotin. Ensemble de 214 albums. Bon état.	250/300	23	DIVERS: Les Voleurs d'empires, L'Expert, Les Maîtres de l'orge, Le Troisième testament,... Ensemble de 30 albums. Etat neuf.	150/200
11	BOUCQ: Ensemble de 42 albums: Bouncer, Jérôme Moucherot, Très bon état.	150/200	24	DIVERS: Peter Pan, Golden city, Carmen mc Callum, Les Maîtres cartographes,... Ensemble de 30 albums. Etat neuf.	150/200
12	BOUNCER: Tomes 1 et 2 (sous coffret) + Le Troisième testament: tomes 1 à 4. Ensemble de 6 albums en édition originale. Très bon état.	100/150	25	DIVERS: Star: tomes 1 à 5 + Le Choucas: tomes 1 à 6 + Mon nom n'est pas Wilson: tomes 1 à 3 +... Ensemble de 25 albums. Etat neuf.	100/150
13	CARMEN MC CALLUM: Tomes 1 à 5 + Travis: tomes 1 à 3 + 4 TL (sous coffret). Ensemble de 9 albums en édition originale. Etat neuf.	200/250	26	DJINN: Tomes 1 à 4 et 1 hors-série (sous coffret) + Les Coulisses du pouvoir: tomes 1 à 5. Ensemble de 10 albums en édition originale. Etat neuf.	100/150
			27	DRUUNA: Tomes 1 à 7 en édition originale. Etat neuf.	80/100
			28	DURANGO: Tomes 1 à 13 + Vlad: tome 1 + Les Fils de l'aigle: tomes 1 à 6. Ensemble de 20 albums, certains en édition originale. Très bon état.	100/150

29	L'EPERVIER: Tomes 1 à 6 + Jacques Le Gall: Premières aventures + 3 Péchés de jeunesse. Ensemble de 10 albums en édition originale. Etat neuf.	150/200	42	JESSICA BLANDY: Tomes 1 à 6 + Santiag: tomes 1 à 5 + Niklos Koda: tomes 1 à 3. Ensemble de 14 albums en édition originale. Etat neuf.	150/200
30	FABIEN M.: Tomes 1 à 5 + La Croix de Cazenac: tomes 1 à 6 (sous coffret). Ensemble de 11 albums en édition originale. Etat neuf.	150/200	43	JIJÉ: Ensemble de 9 intégrales. On y joint 3 intégrales de Buck Danny + 1 du Vagabond des limbes + 1 du Chevalier Ardent. Ensemble de 14 albums. Etat neuf.	100/150
31	FÉLIX: Tomes 1 à 7 (Editions Deligne couleurs) + tomes 8 à 12 (Editions Dupuis). Ensemble de 12 albums. Etat neuf.	100/150	44	JULIEN BOISVERT: Tomes 1 à 4 + Le Vent dans les saules: tomes 1 à 4 (sous coffret). Ensemble de 8 albums en édition originale. Etat neuf.	200/250
32	GASTON: Tomes 1 à 19. Edition spéciale 40ème anniversaire (avec poster). Etat neuf.	100/150	45	LANFEUST DE TROY: Tomes 2, 4, 5 et 6 + 3 hors-séries + Les Forêts d'Opale: tomes 1 à 5. Ensemble de 12 albums en édition originale. Très bon état.	150/200
33	GIACOMO C: Tomes 1 à 14 en édition originale. Etat neuf.	200/250	46	LARGO WINCH: Tomes 1 à 12 en édition originale (sauf tomes 1, 2 et 3). Très bon état.	80/100
34	GIL ST ANDRÉ: Tomes 1 à 5 + Bout d'homme: tomes 1 à 4. Ensemble de 9 albums en édition originale. Très bon état.	150/200	47	LÉO LODEN: Tomes 1 à 10 en édition originale. Etat neuf.	200/250
35	GLÉNAT: Les 7 vies de l'épervier: tomes 1 à 7 + Masquerouge: tomes 1 à 6 + Maison Le Quéant: tomes 1 à 6 + 6 divers. Ensemble de 25 albums, presque tous en édition originale. Très bon état.	150/200	48	LES MAÎTRES DE L'ORGE: Tomes 1 à 8 en édition originale. Le tome 2 est agrémenté d'un dessin signé et le tome 5 est accompagné des 4 sous-bocks. On y joint 3 ex-libris. Etat neuf.	100/150
36	GLÉNAT: Les Pionniers du nouveau monde: tomes 1 à 6 + Margot l'enfant bleue: tomes 1 à 3 + Marie Tempête: tomes 1 et 2 + Timon des blés: tomes 1 à 6 + Le Vent des dieux: tomes 1 à 11. Ensemble de 28 albums en édition originale. Très bon état.	100/150	49	LA NEF DES FOUS: Tomes 1 à 5 en édition originale. Etat neuf.	200/250
37	GOLDEN CITY: Tome 1 + Scorpion: tome 1 + Giacomo C: tomes 1 et 2 + Durango: tome 1. Ensemble de 5 albums en édition originale. Très bon état.	200/250	50	PÉCHÉS DE JEUNESSE: Tomes 1 à 25 (manque tome 5). Très bon état.	150/200
38	GOLDEN CITY: Tomes 2 à 4 + Lanfeust de Troy: tomes 2 et 3 (+ ex-libris) + Nash: tomes 4 et 5 + Arthur: tomes 1 à 5. Ensemble de 12 albums en édition originale. Etat neuf.	150/200	51	LE PRINCE DE LA NUIT: Tomes 1 à 6 en édition originale. Etat neuf.	150/200
39	I.R.\$: Tomes 1 à 3 et 1 hors-série + Fog: tomes 1 à 4 + Théodore Poussin: tomes 1 et 2. Ensemble de 10 albums en édition originale. Etat neuf.	100/150	52	LA QUÊTE DE L'OISEAU DU TEMPS: Tomes 1 à 5 + Peter Pan: tomes 1 à 6. Ensemble de 11 albums en édition originale. Etat neuf.	200/250
40	JEREMIAH: 10 albums + l'intégrale n°1. Le tome 5 est agrémenté d'un dessin, signé. On y joint Jonathan: tomes 1 à 11 (manque tome 7). Ensemble de 21 albums, certains en édition originale. Très bon état.	100/120	53	RAPACES: Tomes 1 à 4 (sous coffret) + Scorpions: tomes 1 à 5. Ensemble de 9 albums en édition originale. Etat neuf.	200/250
41	JÉRÔME BLOCHE: Tomes 1 à 7 + Caroline Baldwin: tomes 1 à 9. Ensemble de 16 albums en édition originale. Etat neuf.	200/250	54	RIC HOCHET: Tomes 1 à 73 en édition originale (sauf tome 1). Le tome 11 est dédicacé, les tomes 42 et 70 sont des tirages de tête. Etats divers.	300/400
			55	SILLAGE: Tome 1 (avec ex-libris) + Rapaces: tome 3 + Garulfo: tome 1 (avec ex-libris). Ensemble de 3 albums en édition originale. Etat neuf.	150/200
			56	SKY DOLL: Tomes 1 à 3 en édition originale. Etat neuf.	150/200

57	SODA: Tomes 1 à 12 + Théodore Poussin: tomes 1 à 11. Ensemble de 23 albums en édition originale (sauf les 3 premiers de chaque série). Très bon état.	150/200	70	BLUEBERRY: Terreur sur le Kansas et les Démons du Missouri + Jeremiah: Delta et "Julius & Romea" + Buck Danny: Les Pilotes de l'enfer. Ensemble de 5 tirages de tête numérotés et signés. Très bon état.	200/250
58	SOLEIL: Les Filles de soleil: tomes 1 à 9 en édition originale. Etat neuf.	150/200	71	CHLOROPHYLLE: Tirage de tête "Chlorophylle et les rats noirs + Clifton et les espions" n°HC 10/50, signé (double volume). On y joint le portfolio "Chlorophylle". Etat neuf.	150/200
59	THORGAL: Tomes 1 et 2 en édition originale. Etat neuf.	250/300	72	CORTO MALTESE: Tirage de tête La Jeunesse de Corto Maltese 1904-1905 n°665/1000, signé. Etat neuf.	200/250
60	THORGAL: Tomes 3, 4, 11, 12, 14 et 18 + Le Grand pouvoir du Chninkel + La Plainte des landes perdues: tomes 1 et 2. Ensemble de 9 albums en édition originale. On y joint le portfolio Kriss. Très bon état.	100/150	73	DIVERS: Buddy Longway: Tirage de tête "Le Vent sauvage", Alerte à Hollywood: Editions Rijperman, Yriacynthe (TT), 5 Giffey, Greg (Editions Jonas). On y joint un portfolio "Juillard" et le portfolio "Visages". Ensemble de 11 albums. Bon état.	100/150
61	LE TRIANGLE SECRET: Tomes 1 à 7 (sous coffret) + I.N.R.I.: tomes 1 à 3 + 3 suppléments. Ensemble de 13 albums en édition originale. Etat neuf.	200/250	74	DIVERS: Ensemble de 11 tirages de tête numérotés et signés: Swolfs, Leloup, Carin, Cossey, Taymans ... Très bon état.	200/250
62	LES TUNIQUES BLEUES: Tomes 1 à 20 en édition originale (sauf tomes 5, 7, 8, 9, 12 et 15). Bon état.	100/150	75	DIVERS: Ensemble de 6 tirages de luxe: Golden city T5, Carmen mc Callum T6, Légende T1, Sillage T6, Private ghost et IR\$. Très bon état.	100/120
63	LES VOLEURS D'EMPIRES: Tomes 1 à 7 en édition originale. Etat neuf.	200/250	76	DIVERS: Follet: tirage de tête n°66/375, signé (Ed. Gibraltar) + Presque tout Tardi + L'île aux démons + 9ème art n°1 + Monsieur Jean + La Ligue des gentlemen extraordinaires. Ensemble de 6 albums. Très bon état.	100/150
64	XIII: Le Jour du soleil noir + Ric Hochet: tome 12 + Luc Orient: tome 6. Ensemble de 3 albums en édition originale. Très bon état.	100/120	77	DIVERS: Hergé dessinateur, Dossier Tintin, tirages de tête Dupuis n°6 et 9, 100 ans de BD et L'Année de la bande dessinée (1986-87). Ensemble de 6 albums. Etat neuf.	150/200
65	XIII: Tomes 1 à 18, certains en édition originale. Etat neuf.	100/120			

TIRAGES DE TÊTE ET DE LUXE

(lots 66 - 89)

estimation en euros

66	ASTÉRIX: Tomes 1 à 7 aux Editions Rombaldi. Très bon état.	250/300	78	DIVERS: Tirages de tête Jeremiah + Comès + Jonathan + Souvenirs du XXème siècle + Conrad. On y joint 2 portfolios "Portable". Ensemble de 7 albums. Très bon état.	150/200
67	BLAKE ET MORTIMER: Le Secret de l'espadaon: tomes 1 (mauve) et 2 (bleu) aux Editions Dargaud (grand format). Très bon état.	100/120	79	DIVERS: Willy Lambil: Entretiens + Tillieux: Repaires + Le Chamois blanc + L'Ecrin. On y joint 4 portfolios. Ensemble de 8 albums. Etat neuf.	100/150
68	BLAKE ET MORTIMER: L'Enigme de l'Atlantide, Edition Blue Circle (grand format). Très bon état.	70/80	80	GASTON: Tirage de tête Lagaffe mérite des gaffes n°1364/1800 (avec pochette en jeans). Etat neuf.	300/400
69	BLAKE ET MORTIMER: L'Enigme de l'Atlantide, Editions Blue Circle (grand format). On y joint le tirage de tête Sarajevo-Tango n°910/1230, signé par Hermann. Très bon état.	100/150	81	GASTON: Tirage de tête Gaffe à Lagaffe n°86/800 + sérigraphie couleurs signée. Etat neuf.	300/400

82	IDÉES NOIRES: L'Intégrale, tirage de luxe n°HC 93/200. On y joint une carte de vœux "L'Horoscope 1989" des Editions Dupuis. Etat neuf.	100/150	94	PETIT VINGTIÈME: Reliure amateur comprenant l'ensemble des fascicules de l'année 1937 (manque n°26 à 29). Format: 22 x 30 cm. Très bon état.	2000/2500
83	LANFEUST DE TROY: L'Intégrale (des 8 albums, sous coffret). On y joint Isaac le pirate . Très bon état.	150/200	95	PETIT VINGTIÈME: Fascicules n°2 et 6 de 1933 + n°22 de 1936 + n°14 de 1937 + n°28 de 1938 + n°33 de 1939 + le n°3 de 1940. Ensemble de 7 fascicules. Etats divers.	500/600
84	MANARA: Tomes 1 à 15 aux Editions Rombaldi. Etat neuf.	300/400	96	PETIT VINGTIÈME: Ensemble de 16 fascicules de 1936 (quelques manques). Etat moyen.	250/300
85	ROBA: Boule & Bill: tomes 1 à 6 + La Ribambelle: tomes 1 et 2. Ensemble de 8 albums aux Editions Rombaldi. Etat neuf.	250/300	97	PIEDS-NICKELÉS: Ensemble de 58 fascicules. On y joint 2 Bibi & Fricotin. Etats divers.	150/200
86	SILLAGE: Tirage de tête "QHI" n°182/600, signé + La Quête de l'oiseau du temps: tirage de tête "L'Ami Javin" n°746/990, signé + Luuna: 2 albums sous coffret. Ensemble de 4 albums. Etat neuf.	200/250	98	SPIROU: Reliure éditeur n°10. Très très bon état.	300/400
87	SPIROU: Machine qui rêve + Le Petit Spirou : T'as qu'à te retenir. Ensemble de 2 tirages de tête (avec ex-libris) numérotés et signés. Etat neuf.	100/120	99	SPIROU: Reliure éditeur n°29. Très bon état.	150/200
88	WALTHÉRY: Tirage de tête "Liège vu à travers Tchantchès" n°148/1000, signé. Très bon état. On y joint Astérix gladiateur en latin ainsi qu'un calendrier "Marsupilami".	200/250	100	SPIROU: Reliures éditeur n°11, 13, 14 et 16. On y joint L'Almanach 1944 et Don Bosco. Ensemble de 6 albums. Etat moyen.	200/250
89	XIII: Le Jugement + Mystery (avec ex-libris). Ensemble de 2 tirages de tête numérotés et signés. Etat neuf.	150/200	101	SPIROU: Reliures éditeur n°18, 25, 42 et 48. Etat moyen.	150/200

RECUEILS ET PÉRIODIQUES

(lots 90 - 105)

estimation en euros

90	AVENTURES: 1940 (5ème année): fascicules n°2, 4, 5, 6, 8, 11, 13, 14, 15 et 16 et Paris-Jeunes: 1946 (1ère année): fascicules n°4, 5 et 13 + 1947 (2ème année): n°55, 57, 59, 63, 64, 66, 68, 69, 70, 81 et 82 + 1948 (3ème année): n°85, 86, 87, 88, 122, 123, 124, 125, 126, 128, 129 et 132. Ensemble de 36 fascicules. On y joint la reliure éditeur comprenant les n°89 à 99. Bon état.	100/150	102	TINTIN: Ensemble de 3 reliures amateur comprenant les années 46-47, 48 et 49. Couleurs exceptionnelles. Très très bon état.	1500/2000
91	DIVERS: Ensemble de 14 reliures éditeur: Vaillant n°8 à 12 + 14, 17, 25 et 26 + Zorro n°4 et 8 (2x) + Zig et Puce n°1 et Wrill n°13. Etats divers.	200/250	103	TINTIN: Années 1950 à 1958 en fascicules, sauf 1956 en reliure amateur. Très très bon état.	800/1000
92	HERGÉ: Le Boy-Scout belge, années 1933 et 1934 en 2 reliures amateur. Bon état.	150/200	104	TINTIN: Reliures éditeur n°9 et 15. Bon état.	200/250
93	PETIT VINGTIÈME: Année 1936 "L'Oreille cassée", complète de ses 52 fascicules indépendants reprenant plusieurs superbes couvertures Tintin, format 21,5 x 30,5 cm. Très bon état.	3000/4000	105	TINTIN: Reliures éditeur n°22, 24, 26, 27, 34, 46 et 55. Ensemble de 7 reliures. Etat moyen.	150/200

estimation en euros

OBJETS

(lots 106 - 121)

106	BENJAMIN RABIER: Aroutcheff: Voiture Gédéon n°69/500 (sans certificat). Parfait état.	250/300	107	CHICK BILL: Plaque émaillée n°5 représentant la couverture de l'album "Ko-Klox-Klan". Dimensions: 43 x 61. Très bon état.	300/400
108	FRANK PÉ: Rare statue en bronze représentant les personnages de Zoo, n°13/25. Parfait état.	400/500			

109	GASTON: Leblon-Delienne (réf 190): "Gaston dort debout" (sans certificat). Parfait état.	400/500
110	GASTON: W Productions: Descente de l'escalier (porte fermée) avec certificat n°6/100, signé par Franquin. Très bon état.	500/600
111	LUCKY LUKE: Plaque émaillée représentant Lucky Luke à cheval (Emailleries belges). On y joint le certificat n°45/65, signé par Morris. Dimensions: 50 x 26.	250/300
112	SPIROU: Ensemble de 2 serre-livres "Spirou & Fantasio". Parfait état.	150/200
113	SPIROU: Plaque en plexiglas "Turbo-Rhino I" n°69/110, signée. Ce dessin de Franquin est extrait de l'épisode "La Corne de rhinocéros". Editions Champaka. Parfait état. Dimensions: 104 x 40.	1200/1400
114	TINTIN: Aroutcheff: L'automitrailleuse du Lotus bleu. Parfait état.	800/1000
115	TINTIN: Ensemble de 66 voitures Altas + Spirou: 10 voitures Altas. Toutes avec boîte. Etat neuf.	400/500
116	TINTIN: Foulard Hermès: Le Trésor de Rackham le rouge. Parfait état.	200/250
117	TINTIN: Leblon-Delienne: Ensemble des 2 Dupond(t) marins en buste sur socle. Parfait état.	500/600
118	TINTIN: Plaque "Smile" n°88/200 (© Hergé 1992).	250/300
119	TINTIN: Ensemble de 3 plaques émaillées "Série Lune" (Emailleries belges): la fusée dans l'atmosphère + la fusée sur la lune + la fusée quittant la lune. Dimensions: 3 X 35 x 35. Parfait état.	1000/1200
120	TINTIN: Le Crabe aux pinces d'or, plaque émaillée (Emailleries belges) représentant Tintin, Milou et Haddock dans le désert n°HC X/X. Dimensions: 60 x 80. Parfait état.	1200/1500
121	TINTIN: Plaque émaillée (Emailleries belges) représentant une scène de "Tintin en Amérique" n°35/77 (avec boîte d'origine). Dimensions: 60 x 80. Parfait état.	800/1000

PORTFOLIOS

(lots 122 - 127)

estimation en euros

122	DIVERS: Ensemble de 2 portfolios numérotés et signés: Servais et Bourgne. Parfait état.	100/150
123	FRANQUIN: Le Marsupilami, portfolio comprenant 3 sérigraphies, 1 film et 1 planche justificative, tous n°50/99, signés. Editions Breydel et la Bande des six nez. Rare. Parfait état.	3000/4000
124	FRANQUIN: Portfolio "La Mitre railleuse" n°176/300, signé. Editions Aedena de 1986 (version belge). Parfait état. On y joint 6 albums format à l'italienne (Marsu Productions).	300/400
125	FRANQUIN: Portfolio "Spirou Inventions" n°HC 14/30, signé par Madame Franquin + Roba: portfolio "Les Amis de Boule & Bill" n°117/275, signé. Parfait état.	200/250
126	GRATON: Portfolio "Michel Vaillant" sous coffret toilé comprenant 10 planches lithographiques numérotées 70/200, toutes signées. Rare. Dimensions: 70 x 100. Parfait état.	3000/3500
127	JACOBS: Portfolio "Blake & Mortimer" n°HC 38/50, édité en 1983 aux Editions Blake & Mortimer. Parfait état.	700/800

SÉRIGRAPHIES ET POSTERS

(lots 128 - 173)

estimation en euros

128	DE MOOR (BOB): Sérigraphie n°13/300 représentant la couverture du Journal Tintin - 40 ans de bandes dessinées, signée. On y joint l'album. Encadrée. Dimensions: 45 x 60.	100/150
129	DIVERS: Ensemble de 3 sérigraphies: Lereculey, Moebius et Franquin. on y joint une affiche de Manara.	80/100
130	DIVERS: Ensemble de 4 sérigraphies numérotées et signées: Sokal (déchirure), Dodier, Cosey et Jano.	80/100
131	DIVERS: Ensemble de 6 sérigraphies: Bilal (+ 1 poster), Michetz, Ted Benoît, Vicomte, Meulen et Raives. Toutes encadrées.	250/300

132	FRANQUIN: Spirou, sérigraphie horizontale représentant Spirou & Fantasio dans une pirogue avec le Marsupilami n°EA, signée. Tirage spécial en 4 couleurs. On y joint le certificat d'authenticité d'Archives Internationales. Encadrée. Dimensions: 75 x 55.	2000/2500	145	FRANQUIN: Idées noires, sérigraphie "Le Monstre" n°285/300, signée. Encadrée. Dimensions: 70 x 60.	250/300
133	FRANQUIN: Spirou, sérigraphie verticale "La Pirogue" n°EA 02/30, signée (Editions Archives Internationales). Encadrée. Dimensions: 55 x 75.	1000/1200	146	FRANQUIN: Poster "Rank Xeros" représentant Gaston dormant sur la photocopieuse, années '70. Encadré. Dimensions: 100 x 70.	80/100
134	FRANQUIN: Spirou, sérigraphie représentant Spirou sur un camion n°EA, signée. Tirage spécial en 4 couleurs. On y joint le certificat d'authenticité d'Archives Internationales. Encadrée. Dimensions: 55 x 75.	1500/2000	147	HERGÉ: Sérigraphie de la mosaïque dite "A la colombe". Dimensions: 34 x 25.	200/250
135	FRANQUIN: Spirou, sérigraphie "Mille têtes" n°40/199, signée. Encadrée. Dimensions: 100 x 80.	1200/1500	148	HERGÉ: Sérigraphie représentant la couverture du Petit Vingtième n°7 du 13 février 1930 (L'Hélice), n°98/200. Dimensions: 46 x 60.	150/200
136	FRANQUIN: Spirou, sérigraphie représentant la Turbotraction 1, signée. On y joint la Turbotraction 1 (objet Idem avec boîte). L'ensemble est numéroté 121/250. Encadrée. Dimensions: 50 X 70.	800/1000	149	HERGÉ: Tintin au Pays des Soviets, sérigraphie WWF non signée (texte découpé). Encadrée. Dimensions: 70 x 100.	150/200
137	FRANQUIN: Spirou, sérigraphie "Tête Jaune" n°28/177, signée. Dimensions: 55 x 75.	800/1000	150	HERGÉ: Tintin, ensemble de 4 sérigraphies représentant les couvertures de L'Oreille cassée et du Sceptre d'Ottokar, une planche de Tintin en Amérique et une scène du Trésor de Rackham le rouge.	100/150
138	FRANQUIN: Spirou, sérigraphie "Sécotine" (je vous promets... d'être prudente !) n°60/199, signée. Dimensions: 100 x 45.	700/800	151	HERGÉ: Tintin, rare publicité "Les Albums Tintin et Milou sont en vente ici", réalisée juste après la guerre. Dimensions: 30 x 46.	900/1000
139	FRANQUIN: Spirou, rarissime sérigraphie représentant "Le Maire de Champignac" n°45/120, signée. Dimensions: 21 x 29.	700/800	152	JACOBS: Blake & Mortimer, sérigraphie représentant la couverture de La Marque jaune n°EA 10/30, signée. Tirage spécial ne comportant qu'une dizaine de couleurs contrairement à l'ensemble du tirage. On y joint le certificat d'authenticité d'Archives Internationales. Encadrée. Dimensions: 55 x 75.	2500/3000
140	FRANQUIN: Spirou, sérigraphie "L'Héritage" n°57/125, signée. Dimensions: 50 x 60. On y joint "Et Franquin créa la gaffe" accompagné du rare ex-libris n°11/40, signé.	400/500	153	JACOBS: Blake & Mortimer, sérigraphie représentant la couverture de La Marque jaune n°EA, signée. Tirage spécial en 4 couleurs. On y joint le certificat d'authenticité d'Archives Internationales. Encadrée. Dimensions: 55 x 75.	1500/2000
141	FRANQUIN: Sérigraphie représentant "Spirou & Fantasio dans la Turbotraction" n°72/199. Encadrée. Dimensions: 75 X 60.	300/400	154	JACOBS: Blake & Mortimer, sérigraphie représentant Blake n°EA, signée. Encadrée. Dimensions: 55 x 75.	500/600
142	FRANQUIN: Gaston, sérigraphie "Gaston et les paresseux" n°190/199, signée (Editions Champaka). Encadrée. Dimensions: 90 x 50.	900/1000	155	JACOBS: Blake & Mortimer, sérigraphie représentant Guinea-Pig n°EA, signée. Encadrée. Dimensions: 55 x 75.	500/600
143	FRANQUIN: Sérigraphie "Gaston parcètre" n°215/350, signée. Dimensions: 50 x 38.	300/400	156	JACOBS: Blake & Mortimer, sérigraphie représentant Mortimer au téléphone n°EA, signée. Encadrée. Dimensions: 55 x 75.	500/600
144	FRANQUIN: Le Marsupilami, sérigraphie "Balade en famille" n°17/270, signée. Encadrée. Dimensions: 75 x 55.	700/800	157	JACOBS: Blake & Mortimer, sérigraphie représentant Ollrik n°EA, signée. Encadrée. Dimensions: 55 x 75.	500/600

158	JACOBS: Blake & Mortimer, sérigraphie "SX-1 contre-attaque" n°7/100, signée. Encadrée. Dimensions: 48 x 55.	500/600	170	MORRIS: Lucky Luke, sérigraphie "Café français" n°1/199, signée (Editions Equinoxe). Encadrée. Dimensions: 80 x 35.	250/300
159	JACOBS: Blake & Mortimer, sérigraphie représentant la page n°1 de la Marque jaune n°12/125, signée. Encadrée. Dimensions: 50 x 60. On y joint une sérigraphie n°HC 2/10 représentant "La Marque jaune" ainsi qu'un poster.	300/400	171	PEYO: Les Schtroumpfs, superbe sérigraphie réalisée pour la sortie de l'Aéroschtroumpf en 1990 n°EA 30/32, signée (Editions Breydel). Encadrée. Dimensions: 70 x 60.	400/500
160	JACOBS: Blake et Mortimer, sérigraphie "La Marque jaune sur le bureau" n°EA, dédicacée et signée. Dimensions: 55 x 75. On y joint une sérigraphie représentant "La Marque jaune".	300/400	172	ROBA: Boule & Bill, ensemble de 3 sérigraphies numérotées et signées. Dimensions: 50 x 50.	400/500
161	MACHEROT: 2 sérigraphies et 1 offset "Chlorophylle" + 1 sérigraphie "Clifton", tous numérotés et signés.	150/200	173	UDERZO: Sérigraphie "Astérix, Obélix et les sangliers" n°104/199, signée (Editions Equinoxe). Dimensions: 80 x 60.	700/800
162	MOEBIUS: Sérigraphie représentant le Pont des soupirs n°21/300, signée. Dimensions: 70 x 100.	100/120	DÉDICACES... à 14h (lots 174 - 230)		
163	MOEBIUS: Sérigraphie "Star Watcher" n°HC 3/30, dédicacée et signée. Dimensions: 50 x 70. On y joint un offset de Watch n°19/200, signé.	100/120	estimation en euros		
164	MORRIS: Lucky Luke, sérigraphie "A L'ombre des derricks" n°HC 22/30, signée. On y joint le certificat d'authenticité d'Archives Internationales. Encadrée. Dimensions: 75 x 55.	400/500	174	BATEM: Le Marsupilami, tirage de tête "Le Bébé du bout du monde" n°123/300 agrémenté d'un magnifique dessin représentant Madame Marsupilami, signé. Etat neuf.	100/150
165	MORRIS: Lucky Luke, sérigraphie "Le Juge" n°HC 24/30, signée. On y joint le certificat d'authenticité d'Archives Internationales. Encadrée. Dimensions: 75 x 55.	400/500	175	DE GIETER: Ensemble de 3 Papyrus agrémentés d'un dessin signé + 1 album de Mittéï signé. On y joint une illustration originale de Mittéï, signée. Très bon état.	150/200
166	MORRIS: Lucky Luke, sérigraphie "Lucky Luke contre Joss Jamon" (feu de camp) n°HC 24/30, signée. On y joint le certificat d'authenticité d'Archives Internationales. Encadrée. Dimensions: 75 x 55.	400/500	176	DELABY: La Complainte des landes perdues: Moriganes en édition originale agrémenté d'un magnifique dessin représentant l'héroïne, signé et daté. Etat neuf.	100/150
167	MORRIS: Lucky Luke, sérigraphie "Lucky Luke contre Joss Jamon" (le héros à cheval) n°HC 19/30, signée. On y joint le certificat d'authenticité d'Archives Internationales. Encadrée. Dimensions: 75 x 55.	400/500	177	DI SANO: Dessin représentant une Indienne voluptueuse devant son tipi + Tiburce : dessin représentant le héros de la série "Gorn" + Mézières : dessin représentant un extra-terrestre. Tous signés et encadrés. Dimensions: 3 X 20 x 30.	100/150
168	MORRIS: Lucky Luke, sérigraphie "Lucky Luke contre Joss Jamon" (le héros caché) n°HC 19/30, signée. On y joint le certificat d'authenticité d'Archives Internationales. Encadrée. Dimensions: 75 x 55.	400/500	178	DIVERS: Carnet de dédicaces reprenant 36 dessins: Di Sano, Stalner, Janvier, Brice, Fournier, Ferrandez, Pont...	300/400
169	MORRIS: Lucky Luke, sérigraphie "L'Évasion des Dalton" n°HC 17/30, signée. On y joint le certificat d'authenticité d'Archives Internationales. Encadrée. Dimensions: 75 x 55.	400/500	179	DIVERS: Ensemble de 120 dossiers de presse.	70/80
			180	DIVERS: Ensemble de 130 dossiers de presse.	70/80
			181	DIVERS: Ensemble de 3 albums, chacun agrémenté d'un dessin signé: Tibet, Hermann et Vance. Bon état.	80/100

182	DIVERS: Ensemble de 5 albums, chacun agrémenté d'un dessin signé: Taymans, Swolfs, 2x Grenson et Charles. On y joint un album signé par Serpieri et un autre par Frank. Ensemble de 7 albums. Très bon état.	100/120	194	HERGÉ: Carte de vœux de 1967: Enluminure moyen-âgeuse, signée.	500/600
183	DIVERS: Ensemble de 6 albums, chacun agrémenté d'un dessin signé: Attanasio, 2x Walthéry, Foerster, Burton et Simon. On y joint "Les Misérables". Très bon état.	100/120	195	HERGÉ: Carte de vœux de 1973: Frise de vœux (70cm), signée.	300/400
184	DIVERS: Ensemble de 62 dédicaces (dessins): Gos, Walthéry, Fournier, Laudec, Swolfs, Hardy, Bodart...	250/300	196	HERGÉ: Carte de vœux de 1976: Bloc-feuillets de faux timbres, signée.	200/250
185	DIVERS: Ensemble de 75 ex-libris: Complainte des landes perdues, Largo Winch, Natacha, Théodore Pous-sin, Dany, Renaud...	250/300	197	HERGÉ: Carte de vœux de 1979: Imitation d'une fresque égyptienne, signée.	200/250
186	DODIER: Jérôme Bloche: tomes 11 et 12 en édition origi-nale agrémentés d'un dessin signé + Sandron: 2 albums agrémentés d'un dessin signé. On y joint 4 albums signés par Fournier, Berck, Janry et Jidéhem. Ensemble de 8 albums. Très bon état.	150/200	198	HERGÉ: Carte de vœux de 1980: Reproduction du Timbre Philatélie de la Jeunesse, signée.	200/250
187	FRANQUIN: 3 feuillets Spirou "Jeux de plage" + 1 carte "Joyeux anniversaire" + 5 cartes "Flock-Indus" + 2 cartes "Marsupilami" + 1 bloc-notes "Mous-tique". Ensemble de 12 pièces. Très bon état.	100/150	199	HERGÉ: Carte de vœux de 1982: Tintin porte sur un plateau le millésime 1982, signée.	200/250
188	FRANQUIN: Gaston, La Saga des gaffes en édition originale agrémenté d'un superbe dessin à la mine de plomb représentant Gaston, signé et daté. Très bon état.	500/600	200	HERGÉ: Carte d'invitation au cocktail "Chez Maxim's" le mercredi 11 décembre 1968 pour fêter les 20 ans du Journal Tintin, n°255.	200/250
189	GELUCK: Le Chat au Congo agrémenté d'un magnifique dessin représentant "Le Chat", signé. Très bon état.	200/250	201	HERGÉ: Feuille complète de timbres Tintin (1/2 point). On y joint une lettre explicative des Editions du Lombard. Encadrée.	80/100
190	GELUCK: Le Quatrième chat agrémenté d'un magnifique dessin représentant "Le Chat", signé. Très bon état.	200/250	202	HERGÉ: L'Artiste amateur, rarissime ensemble de 4 plans à monter réalisés dans les années '50 par les Etablissements Jacques Obra (Le Temple du Soleil, Tintin au Congo, Le Crabe aux pinces d'or et Tintin en Amérique).	400/500
191	GIRAUD: L'Univers de Giraud agrémenté d'un dessin représentant Blueberry, signé. On y joint L'Univers de Blanc-Dumont agrémenté d'un dessin représentant un cheval, signé. Très bon état.	150/200	203	HERGÉ: Page 77 "Joyeux Noël" de l'album Quick & Flupke noir & blanc 5ème série agrémenté d'un dessin représentant Tintin & Milou, dédié et signé.	700/800
192	GRATON: Le Grand défi agrémenté d'un dessin représen-tant Michel Vaillant, signé + Le Retour de Steve Warson (eo) agrémenté d'un dessin représentant Steve Warson, signé. Très bon état.	150/200	204	HERGÉ: Sérigraphie de la mosaïque dite "A la colombe" dédicacée et signée. Le feutre de la dédicace et la signature sont légèrement passés.	300/400
193	HERGÉ: Carte de vœux de 1966 (en relief): Tintin et ses amis sortent de Moulinsart pour se rendre à la messe de minuit (non signée).	150/200	205	HERGÉ: Tintin au Pays des Soviets, édition spéciale de 1969 n°209/500 agrémentée d'une dédicace signée et datée mars 1970. Très bon état.	700/800
			206	HERGÉ: Tintin en Amérique agrémenté d'un dessin représentant Tintin & Milou, signé.	700/800
			207	HERGÉ: Tintin, L'Oreille cassée agrémenté d'un dessin représentant Tintin & Milou, signé.	700/800
			208	HERGÉ: Tintin, plan de la Licorne (© Au petit construc-teur). Dimensions: 100 x 60.	1000/1200

209	HERMANN: Ensemble de 4 albums, chaque album est agrémenté d'un dessin signé. Etat neuf.	100/120	223	MORRIS: La Bataille du riz agrémenté d'un dessin représentant Lucky Luke, signé.	100/120
210	JACOBS: Le Secret de l'espadon: tomes 1 et 2 en un volume cartonné de 1964 agrémenté de 2 X 3 lignes de dédicace, signées et datées de 1969. On y joint: une lettre manuscrite adressée à la personne à qui l'album a été envoyé, 6 esquisses à la mine de plomb ainsi que 7 photos. Très bon état.	2500/3000	224	PEYO: Le Bébé Schtroumpf en édition originale agrémenté d'une magnifique illustration couleurs au feutre et au crayon représentant le bébé Schtroumpf sur le dos du grand Schtroumpf, signé. Très bon état.	300/400
211	JACOBS: Le Rayon U (Editions du Lombard) agrémenté de 5 lignes de dédicace, signées et datées de 1974. Très bon état.	400/500	225	SERON: 2 albums agrémentés d'un dessin signé + Turck: 2 albums agrémentés d'un dessin signé. On y joint 6 albums signés par Lambil . Ensemble de 10 albums. Très bon état.	150/200
212	JACOBS: Le Monde de Edgard P. Jacobs agrémenté de 2 lignes de dédicace, signé. Très bon état.	300/400	226	TILLIEUX: Dessin représentant Gil Jourdan, signé. Sur la même feuille se trouve un dessin de Crisse et un dessin de Ryssack , signés.	100/120
213	JACOBS: Trente ans de bandes dessinées, édition originale brochée de 1973, signé. Très bon état.	300/400	227	UDERZO: Astérix le Gaulois en tirage de luxe, signé par Uderzo et Goscinny. Très bon état.	200/250
214	JACOBS: Un Opéra de papier agrémenté de 3 lignes de dédicace, signé. Très bon état.	300/400	228	WALTHÉRY / DI SANO: Tirage de tête "Au Malheur des dames" n°8/45, signé par les 2 auteurs et agrémenté d'une illustration originale à la mine de plomb représentant "Natacha sexy", signée. On y joint le crayonné original de la planche n°24 et une sérigraphie, signés. Etat neuf.	250/300
215	JACOBS: Carte de vœux "La Marque jaune" de 1986 agrémentée de 5 lignes de dédicace, signée (2x).	300/400	229	WARNANT: Soda, tomes 1 et 2 en édition originale agrémentés d'un dessin signé + Denayer: 3 albums agrémentés d'un dessin signé. Très bon état.	200/250
216	JACOBS: Carte de vœux "La Marque jaune" de 1984 agrémentée de 2 lignes de dédicace, signée.	250/300	230	WILL: Isabelle, tomes 8 et 9 + Tif & Tondu, tomes 9 et 12 + Le Jardin des désirs. Ensemble de 5 albums en édition originale. Chaque album est agrémenté d'un dessin à la mine de plomb, signé. Très bon état. On y joint 1 dossier de presse.	300/400
217	JACOBS: Carte de vœux "Le Piège diabolique" agrémentée de 2 lignes de dédicace, signée.	200/250			
218	JACOBS: Carte de vœux représentant un chevalier, signée.	150/200			
219	KIKO: Le Petit fou filant agrémenté d'un magnifique dessin couleurs, signé et dédicacé + 1 Spirou agrémenté d'un dessin de Janry , signé + 1 Lampil agrémenté d'un dessin de Lambil , signé. Très bon état.	200/250			
220	MARTIN: L'île maudite, édition originale de 1957 (sans point Tintin) agrémenté d'un dessin représentant Alix, signé. Très bon état.	250/300			
221	MIRALLÈS: Djinn, La Favorite en édition originale agrémenté d'un magnifique dessin représentant l'héroïne, signé. On y joint le tome 2 (eo). Etat neuf.	100/150			
222	MORRIS: Illustration au feutre représentant Lucky Luke dédicacée et signée. Encadrée. Dimensions: 14 x 20.	200/250			

ORIGINAUX

(lots 231 - 389)

estimation en euros

231	ANDRÉAÉ: Terre mécanique, planche couleurs n°34 à l'encre de Chine et à l'aquarelle de l'épisode "Océanica" publié aux Editions Casterman en 2002, signée. Dimensions: 32 X 50.	600/700
232	ANDREAS: Capricorne, illustration hors-texte à l'encre de Chine pour l'épisode "Le Secret" publié aux Editions du Lombard en 2000, signée. Magnifique travail d'encre réalisé avec une précision d'horloger. Dimensions: 30 x 40.	1000/1200

233	ARDAN: Roger Lebreton dans Fourmis rouges, planches n°1 à 16 à l'encre de Chine. Dimensions: 24 x 34. On y joint Tarou: L'Enlèvement, planches n°1 à 19 à l'encre de Chine. Dimensions: 16 x 24. Ensemble de 2 histoires complètes.	250/300	244	CHARLES: Fox, illustration couleurs à l'aquarelle représentant Allan Fox et Edith dans le majestueux site du temple d'Abou-Simbel, signée. Dimensions: 27 x 38.	1300/1500
234	ATTANASIO: Bob Morane, planche n°42 à l'encre de Chine de l'épisode "La Galère engloutie" publié aux Editions Dargaud en 1994, signée et dédicacée au verso. Dimensions: 36 x 46.	200/250	245	CHARLES: Illustration à l'encre de Chine pour la page de titre de l'épisode "Le Bal du rat mort" publié aux Editions Deligne en 1980. Superbe illustration mêlant tradition carnavalesque et érotisme. Dimensions: 43 x 55.	600/700
235	AUCLAIR: Simon du fleuve, planche n°15 à l'encre de Chine de l'épisode "Les Pèlerins" publiée dans le Journal Tintin n°15 du 12 avril 1977, signée. Très beau découpage. Dimensions: 34 x 44.	300/400	246	COSEY: Musée Personnel, illustration couleurs à l'encre de Chine et à l'aquarelle publiée en sérigraphie, signée. On y retrouve les références à tous les grands auteurs du 9ème art (Hergé, Jacobs, Pratt, Franquin, Jijé, Peyo et Moebius). Encadrée. Dimensions: 25 x 25.	1000/1200
236	BARA: Max l'explorateur, strip n°5020 à l'encre de Chine, signé. Encadré. Dimensions: 29 x 9. On y joint 1 planche à l'encre de Chine de Ernst , signée et datée 1977. Dimensions: 29 x 20.	300/400	247	CRISSE: Kookaburra, planche n°20 à l'encre de Chine de l'épisode "Secteur W.B.H.3" publié aux Editions Soleil en 1997, signée. On y joint la mise en couleurs. Très spectaculaire. Dimensions: 37 X 51.	700/800
237	BATEM: Illustration à l'encre de Chine représentant le Marsupilami, signée et datée. Dimensions: 21 x 30.	250/300	248	CROMWELL: Anita Bomba, illustration couleurs à l'encre de Chine et à l'aquarelle, signée. Rare sur le marché pour cette illustration aux tonalités très chaudes. Dimensions: 30 x 45.	700/800
238	BERCK: Sammy, illustration à l'encre de Chine pour le 4ème de couverture de l'épisode "Bons vieux pour les gorilles et robots pour les gorilles" publié aux Editions Dupuis en 1973. Rare. Dimensions: 25 x 37.	700/800	249	CUVELIER: Corentin, bleu de coloriage des planches n°33 et 36 de l'épisode "Le Poignard magique" publiées dans le Journal Tintin en 1959. Dimensions: 19 x 26.	250/300
239	BLANC-DUMONT: Cartland, planche n°25 à l'encre de Chine de l'épisode " Les Doigts du chaos" publiée dans le Pilote n°88 de septembre 1981, signée. Superbe trait d'une finesse exemplaire. Dimensions: 34 x 42.	600/700	250	DANY: Bernard Prince, planche n°33 à l'encre de Chine de l'épisode "Le Piège aux 100.000 dollars" publié aux Editions du Lombard en 1980. Dimensions: 36 x 44.	500/600
240	CAZA: Chimères, illustration couleurs à l'encre de Chine et à l'aquarelle réalisée pour un ex-libris pour le festival de Chambéry, signée et datée. Dimensions: 27 x 37.	300/400	251	DANY: Illustration au feutre représentant Olivier Rameau et Colombe, signée. Encadrée. Dimensions: 12 x 16.	250/300
241	CAZA: Illustration à l'encre noire rehaussée de gouache blanche réalisée pour un ex-libris, signée. Dimensions: 29 x 42.	250/300	252	DE THUIN: Les Zorilles, projet de couverture à la mine de plomb de l'épisode "Gare aux zorilles" publié aux Editions Dupuis en 2001, signé. Dimensions: 21 x 29.	100/150
242	CHARLES: Fleurs d'Orient, illustration couleurs à l'aquarelle intitulée "Sabia" publiée dans Esquisses et Toiles aux Editions Glénat en 2001, signée et datée 1999. La jeune femme, provocante, attire par sa beauté et son assurance. Dimensions: 38 x 48.	1300/1500	253	DE THUIN: Zélie & Compagnie, planche n°10 au feutre de l'épisode n°87 publié dans le magazine "DLi-reBD" n°9 d'avril 2008. On y joint le crayonné préparatoire et le magazine. Dimensions: 21 x 29.	80/100
243	CHARLES: Égypte, illustration couleurs à l'aquarelle pour le portfolio Égypte réalisé en 1999, qui témoigne l'attachement de l'auteur à l'Égypte ancienne. Publiée également dans Esquisses et Toiles aux Editions Glénat en 2001. Signée et datée 1999. Encadrée. Dimensions: 28 x 38.	1300/1500			

254	DELABY: La Complainte des landes perdues, illustration à l'encre de Chine et gouaches de couleurs pour la couverture de l'épisode "Moriganes" publié aux Editions Dargaud en 2004. Delaby, au top de sa forme, reprend la série laissée par Rosinski et signe un ouvrage éblouissant souligné par une couverture envoûtante. Légendes et superstitions dans les landes perdues. Superbe et rare. Encadrée. Dimensions: 37 x 47.	10000/12000	263	DELIÈGE: Krostons, illustration à l'encre de Chine et au feutre pour la couverture de l'album hors-série "Histoires de Krostons" publié aux Editions Points Image en 1999, signée. Encadrée. Dimensions: 22 x 29.	1000/1200
255	DELABY: La Complainte des landes perdues, planche couleurs n°53 à l'encre de Chine et à l'aquarelle de l'épisode "Moriganes" publié aux Editions Dargaud en 2004. Superbe travail en couleurs directes pour cette planche pleine d'action. Dimensions 37 x 47.	3000/3500	264	DELITTE: Donnington, planche n°28 à l'encre de Chine de l'épisode "Sur les rives du Lac Karoum" publié aux Editions du Lombard en 1990, signée et datée 1989. Dimensions: 51 x 62.	250/300
256	DELABY: Murena, lot de 3 planches n°14, 15 et 16 à l'encre de Chine de l'épisode "La Pourpre et l'or" publié aux Editions Dargaud en 1997, signées. Parmi les plus belles, planches avec peu de textes, lot très désirable. Dimensions: 3 X 36 x 50.	4000/5000	265	DERIB: Yakari, illustration aux encres de couleurs représentant le petit indien sur son cheval, réalisée fin des années '70 comme support publicitaire pour les librairies. Encadrée. Dimensions: 20 x 49.	700/800
257	DELABY: Murena, planche n°3 à l'encre de Chine de l'épisode "La Meilleure des mères" publié aux Editions Dargaud en 2001, signée. Encadrée. Dimensions: 35 X 46.	1500/2000	266	DERIB: Buddy Longway, illustration couleurs à la mine de plomb et à l'aquarelle représentant Kathleen, signée. Dimensions: 30 x 40. Vente au profit de l'association belge de lutte contre la mucoviscidose.	200/250
258	DELABY: Murena, planche n°31 à l'encre de Chine de l'épisode "Le Sang des bêtes" publié aux Editions Dargaud en 2007. 62 ans après JC... le découpage de la planche renforce le caractère historique de cette fresque antique. Dimensions 37 x 50.	1500/2000	267	DEVOS: Génial Olivier, illustration à l'encre de Chine représentant Génial Olivier et les principaux personnages de la série. Encadrée. Dimensions: 20 x 18.	500/600
259	DELABY: Murena, magnifique ensemble de 4 personnages à la mine de plomb, signé. On y joint 2 études de mouvement, signées. Dimensions: 28 x 48.	400/500	268	DIMITRI: Ensemble de 3 illustrations couleurs à l'encre de Chine et à l'aquarelle (Eugène Krampon, Robin des Bois et Le Meneur des chiens), signées. Dimensions: 16 x 23.	200/250
260	DELABY: Murena, esquisses préparatoires à la mine de plomb pour la case 8 de la planche n°11 et pour les cases 1 et 2 de la planche n°12 de l'épisode "De sable et de sang" publié aux Editions Dargaud en 1999. Dimensions: 32 x 24 et 40 x 30.	300/400	269	DODIER: Jérôme Bloche, planche n°22 à l'encre de Chine de l'épisode "A la vie, à la mort" publiée dans le Journal Spirou n°2429 du 1er novembre 1984, signée. Très belle mise en scène pour cette étrange surveillance autour du beffroi de Dunkerke. Dimensions: 36 x 50.	600/700
261	DELABY: Etoile polaire, planche n°43 à l'encre de Chine de l'épisode "Les Faux jumeaux" publié aux Editions du Lombard en 1996, signée et datée 1995. On y joint la mise en couleurs. Dimensions: 36 x 50.	250/300	270	DUPA: Cubitus, planche-gag n°803 à l'encre de Chine intitulée "Monsieur Météo est un pote aussi" où l'on retrouve le facétieux Cubitus lisant le journal. Publiée aux Editions du Lombard en 1989. Encadrée. Dimensions: 30 x 40.	300/400
262	DELABY: Illustration à l'encre de Chine représentant une pin-up, signée et datée 1998. Ce dessin a été publié en poster. Dimensions: 30 x 40.	200/250	271	FLOCH (ADRIEN): Silhoka, planche n°7 à l'encre de Chine de l'épisode "L'Ile oubliée" publié aux Editions Soleil en 2001. Dimensions: 29 x 42.	300/400
			272	FORTON: Bob Morane, planche n°3 à l'encre de Chine de l'épisode "Le Mystère de la Zone Z" publié aux Editions du Lombard en 1964. On retrouve Bob Morane au volant d'une MG dans le Sud-Est asiatique. Dimensions: 50 x 59.	250/300

273	FORTON: Bob Morane, planche n°8 à l'encre de Chine de l'épisode "Le Secret des 7 temples" publié aux Editions du Lombard en 1968, mise en couleurs au verso. Dimensions: 65 x 51.	250/300	280	FRANQUIN: Gaston Lagaffe, illustration à la mine de plomb représentant deux chats électrocutés. Encadrée. Dimensions: 10 x 10.	800/1000
274	FORTON: Ensemble de 3 illustrations à l'encre de Chine représentant des cow-boys, signées. Dimensions: 21 x 28.	200/250	281	FRANQUIN: Illustration au feutre représentant Spirou et un perroquet, signée. Encadrée. Dimensions: 21 x 29.	800/1000
275	FORTON: Jonah Hey, planche n°3 à l'encre de Chine de l'épisode n°43 publié chez DC Comics en décembre 1980. On y joint une planche à l'encre de Chine pour une histoire de science-fiction. Dimensions: 27 x 40 et 32 x 46.	200/250	282	FRANQUIN: Illustration au feutre représentant un cow-boy, un revolver à la main. Encadrée. Dimensions: 11 x 17.	300/400
276	FRANK PÉ: Broussaille, illustration couleurs à l'aquarelle réalisée pour un ex-libris, signée. Encadrée. Dimensions: 28 x 36.	1000/1200	283	FRANQUIN: Illustration au feutre représentant un cow-boy fumant un cigare. Encadrée. Dimensions: 13 x 19.	300/400
277	FRANQUIN: Spirou et Fantasio, planche n°5b à l'encre de Chine de l'épisode "Panade à Champignac" publiée dans le Journal Spirou n°1540 du 19 octobre 1967. L'auteur dans l'histoire la moins naïve de Spirou où il avoue s'être beaucoup amusé à la réaliser (in Les Cahiers de la BD n°47/48, 1980). Les héros Spirou et Fantasio, accompagnés du Marsupilami et Spip se rendent à Champignac pour y passer des vacances. En arrivant au village, ils s'arrêtent dans une librairie où le gérant leur informe que « ça ne tourne plus très rond chez le comte ! ». Cinq cases pour un découpage paraissant simple mais tellement efficace et bourré de petits détails où l'on constate que Franquin s'est vraiment amusé en dessinant cette histoire : le cochon mort de rire dans la 1ère case, le Marsupilami et Spip sortant la tête de la voiture dans les 1ère et 3ème cases, le Petit Noël qui se promène dans la 3ème case, un clin d'œil à Astérix dans la 4ème case. Du grand Franquin pour sa dernière histoire de Spirou. Encadrée. Dimensions: 31 x 20.	25000/30000	284	FRANQUIN: Esquisses à la mine de plomb et à l'encre de Chine représentant des cow-boys pour l'album "Spirou et les chapeaux noirs". Au verso, on y trouve des esquisses représentant des femmes. Dimensions: 21 x 27.	250/300
278	FRANQUIN: Gaston Lagaffe, magnifique illustration à l'encre de Chine illustrant un récit intitulé « Un match qui nous a marqués », publiée dans le Journal Spirou spécial Noël n°1808 du 7 décembre 1972, signée. Même au football, Gaston parvient à faire des gaffes mais peut être que la place de gardien de but n'est pas le meilleur choix pour le plus célèbre héros sans emploi du Neuvième Art ! On retrouve Gaston Lagaffe, Yves Lebrac et Jef Van Schrijfboek quittant le terrain sous les moqueries de leurs adversaires. On y joint le calque de mise en couleurs et le fascicule Spirou. Encadrée. Dimensions: 16 x 16.	10000/12000	285	FRANQUIN: Gaston Lagaffe, illustration à la mine de plomb représentant une secrétaire de ses aventures. On y joint 2 esquisses de mode. Dimensions: 3 x 21 X 27.	250/300
279	FRANQUIN: Gaston Lagaffe, superbe illustration à la mine de plomb représentant Gaston cuisinant à la chaleur de sa voiture. Encadrée. Dimensions: 14 x 9.	2000/2500	286	FRANQUIN: Gaston Lagaffe, mine de plomb pour le projet de couverture du Journal Spirou n°1454 du 24 février 1966, la promenade des tortues. Au verso, plusieurs esquisses d'un personnage des aventures de Gaston. Dimensions: 21 x 14.	250/300
			287	FRANQUIN: Caricatures au feutre de Jacques Mercier dans les années '70. Dimensions: 21 x 27.	250/300
			288	FRANZ: Jugurtha, planche n°29 à l'encre de Chine de l'épisode " Le Prince rouge" publiée dans le Journal Tintin n°18 du 29 avril 1980. Dimensions: 36 x 54. On y joint la planche n°29 à l'encre de Chine d'Hypérior. Dimensions: 36 x 50.	300/400
			289	FRANZ: Lester Cockney, planche n°7 à l'encre de Chine de l'épisode "Les Fous de Kaboul" publié aux Editions du Lombard en 1982, signée et datée 1980. Dimensions: 32 x 50.	150/200
			290	FUNCKEN: Planche n°1 à l'encre de Chine de l'épisode "Jean Lafitte" publié dans le Journal Tintin n°9 du 1er mars 1966. On y joint la mise en couleurs et le calque de textes. Dimensions: 31 x 45.	150/200
			291	GAJIC (ALEKSA): Illustration couleurs à l'encre de Chine et à l'aquarelle pour la série "Le Fléau des dieux", signée. Dimensions: 30 x 40.	500/600

292	GENNAUX: Loryfiand et Chifmol, planches n°1 et 72 (signée + calque couleurs) à l'encre de Chine publiées dans le Journal Spirou n°1633 du 7 août 1969. Dimensions: 31 x 41 et 35 x 51.	150/200	301	HERGÉ: Illustration à la plume représentant Tintin, Milou et Haddock de plein pied réalisée à l'Auberge des Chevaliers à Beersel où se tenait depuis 1950 le dîner annuel de l'équipe du journal Tintin. Dédicacée, signée et datée du 4 septembre 1958. On y joint le certificat des Studios Hergé certifiant que le dessin est de la main d'Hergé. Encadrée. Dimensions: 16 x 21.	7000/8000
293	GÉRON: Spirou & Fantasio, illustration pastiche couleurs à l'encre de Chine et à l'aquarelle de l'épisode "Le Voyageur du Mésozoïque" intitulée "Le Voyage du Spermioïque". Dimensions: 36 x 52.	250/300	302	HERGÉ: Esquisse préparatoire à la mine de plomb pour la couverture du Soir-Jeunesse du 20 mars 1941 publiée dans "Collection Hergé - Chronologie d'une œuvre 1939-1943" en page 110. Au verso, on y trouve une illustration à l'encre de Chine pour un jeu de mots croisés publiée dans le Soir-Jeunesse du 31 octobre 1940. Rare. On y joint le certificat des Studios Hergé certifiant que le dessin est de la main d'Hergé. Dimensions: 18 x 23.	4000/5000
294	GOS: Gil Jourdan, planche n°2 à l'encre de Chine de l'épisode "Les Santons" (sc. Tillieux) publié dans le Journal Spirou Spécial Noël n°1706 du 24 décembre 1970. Dimensions: 34 x 43.	500/600	303	HERGÉ (STUDIOS): Tintin, illustration à l'encre de Chine représentant "Les 2 Dupond(t) téléphonant sur la lune". Dimensions: 45 x 35.	2200/2500
295	GRATON: Michel Vaillant, planche n°31 à l'encre de Chine de l'épisode "Le Cirque infernal" publiée dans le Journal Tintin n°42 du 17 octobre 1967. Michel Vaillant et ses amis participent aux courses de stock cars aux Etats-Unis, les voici à Daytona où la lutte semble ardue. Jean Graton, pour la dixième année de sa série, signe un album intense et plein d'action. Planche désirable pour étoffer une belle collection. Dimensions: 37 x 51.	6000/7000	304	HERGÉ (STUDIOS): Magnifique illustration couleurs à l'encre de Chine et à l'aquarelle représentant Tintin, Milou et les 2 Dupond(t) à la montagne. Ce dessin a été publié sous forme de carte postale fin des années '60. Encadrée. Dimensions: 22 x 15.	2000/2500
296	GRATON: Illustration à l'encre de Chine représentant le pilote Christian Bourgeois sur sa moto, signée. On y joint le calque de mise en couleurs. Dimensions: 47 x 29.	1000/1200	305	HERGÉ (STUDIOS): Illustration à l'encre de Chine représentant Tintin & Milou en buste. Dimensions: 14 x 17.	200/250
297	GRIFFO: Giacomo C, planche couleurs n°25 à l'encre de Chine et à l'aquarelle de l'épisode "Boucle d'or" publié aux Editions Glénat en 2004, signée. Dimensions: 35 x 50.	600/700	306	HERMANN: Les Tours de Bois-Maury, planche n°26 à l'encre de Chine de l'épisode "Reinhardt" publié aux Editions Glénat en 1987. La planche est datée du 24 janvier 1987. Une des plus belles planches de l'album de la meilleure série BD sur le Moyen-Age. Dimensions: 36 X 48.	1400/1600
298	GRIFFO: Giacomo C, illustration couleurs à l'encre de Chine et à l'aquarelle réalisée pour un ex-libris. Dimensions: 24 x 36.	500/600	307	HERMANN: Illustration à l'encre de Chine et à l'aquarelle représentant Comanche, reprise dans une publication réalisée pour une opération caritative en 1986 (dessin découpé et collé sur un carton). Dimensions: 12 x 31.	200/250
299	GRIFFO: Samba Bugatti, planche n°44 à l'encre de Chine de l'épisode "L'Oiseau rouille" publié aux Editions Glénat en 1997. On y joint la mise en couleurs. Dimensions: 36 x 50.	400/500	308	HISLAIRE: Bidouille & Violette, planche n°35 à l'encre de Chine de l'épisode "Les vacances de Bidouille et Violette" publiée dans le Journal Spirou n°2128 du 25 janvier 1979, signée. Dimensions: 30 x 40.	500/600
300	HERGÉ: Magnifique illustration au feutre représentant "Tintin pensif" réalisée en public au cours de l'émission "Feu vert" de la RTBF du 10 décembre 1969, signée et dédicacée. Cette attitude de Tintin est reprise de la 3ème vignette de la page 16 de l'épisode "Les Bijoux de la Castafiore". Quelques légères traces de crayon tentent à prouver qu'Hergé a voulu préparer un tracé impeccable. On y joint le certificat de la Fondation Hergé certifiant que le dessin est de la main d'Hergé. Encadrée. Dimensions: 55 x 72.	8000/10000	309	HULET: Les Chemins de la gloire, illustration à l'encre de Chine pour la page de titre de l'épisode "Le Temps des innocents" publié aux Editions Glénat en 1985, signée par Hulet et Bucquoy. Encadrée. Dimensions: 28 x 37.	300/400

310	HULET: Pharaon, planche n°22 à l'encre de Chine de l'épisode "Le Géant englouti" publié aux Editions Glénat en 1999, signée. Encadrée. Dimensions: 34 x 46.	250/300	319	KIKO: Foufi, planche n°10 à l'encre de Chine de l'épisode "Foufi et l'âne du complot" publiée dans le Journal Spirou n°1708 du 7 janvier 1971, signée. Dimensions: 35 x 46.	400/500
311	JACOBS: Blake et Mortimer, croquis préparatoire à la mine de plomb et rehaussé aux crayons de couleurs pour la 8ème case de la planche 57 de l'épisode "Le Piège diabolique" publié dans le journal Tintin en octobre 1961. Le Professeur Miloch, inventeur du Chronoscaph, le visage vieilli et ravagé par les radiations, s'approche de Mortimer. Dessin donné par l'auteur à l'une de ses connaissances en 1970. On y joint la carte de visite d'accompagnement et dédicacée par E.P. Jacobs. Rare. Encadrée. Dimensions: 11 x 17.	4000/5000	320	KRAEHN: Bout d'homme, planche n°4 à l'encre de Chine de l'épisode "Vengeance" publié aux Editions Glénat en 1993, signée. On y joint le film et le calque de mise en couleurs. Dimensions: 32 x 45.	300/400
312	JACOBS: Blake & Mortimer, bleu de coloriage et film de la planche n°23 de l'épisode "Les 3 formules du Professeur Sato (tome 1)" publié aux Editions du Lombard en 1977. Dimensions: 24 x 35.	250/300	321	LAMY: Colt Walker, planche n°41 à l'encre de Chine de l'épisode "Gila 2" (sc. Yann) publié aux Editions Soleil en 2001. Encadrée. Dimensions: 44 X 61.	300/400
313	JEAN-POL: Sammy, planche n°19 à l'encre de Chine de l'épisode "Un Gorille en cage" publié aux Editions Dupuis en 1997, signée et dédicacée. Encadrée. Dimensions: 38 x 50.	250/300	322	LE RALLIC: Les Aventures de Mr Pickwick (sc. Ch. Dickens), illustration à l'encre de Chine représentant une scène de chasse publiée en page 89 de cet ouvrage aux Editions Gordinne. Dimensions: 13 x 18. On y joint Giffey : illustration à l'encre de Chine représentant une scène romantique, signée. Dimensions: 23 x 30.	300/400
314	JIDÉHEM: Illustration au feutre représentant Sophie au volant d'une Ford T, signée et datée de 1982. Dimensions: 29 x 21.	200/250	323	LELOUP: Yoko Tsuno, illustration à l'encre de Chine représentant l'héroïne dans l'espace, réalisée pour l'opération 48.81.00. Signée et datée 1981. On y joint le calque de mise en couleurs et les autocollants. Encadrée. Dimensions: 19 x 21.	6000/7000
315	JIJÉ: Blondin & Cirage, planche n°12 à l'encre de Chine de l'épisode "Silence on tourne !" publiée dans le Journal Spirou n°802 du 27 août 1953, signée. Cirage vient de gagner un éléphant au lors d'un concours radiophonique et il le ramène à la maison ! Superbe planche où les héros sont présents dans toutes les cases avec tout le charme du décor années 50. Planche de tout premier choix. Mise en couleurs au verso. Encadrée. Dimensions: 29 x 44.	3500/4000	324	LIBERGE: Bricolage Kharmique, lot de 4 planches à l'encre de Chine pour ce récit complet publié dans le magazine PLG n°34 de 1998, signée. Dimensions: 4 X 29 x 42.	700/800
316	JIJÉ: Jerry Spring, planche n°25 à l'encre de Chine de l'épisode "El Zopilote" publiée dans le Journal Spirou n°1264 du 5 juillet 1962. Dimensions: 33 x 44.	800/1000	325	LOISEL: Peter Pan, illustration aux crayons de couleurs représentant La Fée clochette. Encadrée. Dimensions: 24 x 32.	1000/1200
317	JIJÉ: Tanguy et Laverdure, planche n°35 à l'encre de Chine de l'épisode "Les Anges noirs" publiée dans le Pilote 412 du 14 septembre 1967. Dimensions: 44 x 54.	700/800	326	LOUIS: Tessa agent intergalactique, planche n°11 à l'encre de Chine de l'épisode "Les Dix dalles du labyrinthe" publié aux Editions Soleil en 2005, signée. Dimensions: 36 x 51.	200/250
318	JUNG: La Jeune fille et le vent, illustration à l'encre de Chine réalisée pour un ex-libris. On y joint la mise en couleurs. Dimensions: 44 x 31.	250/300	327	MACHEROT: Sibylline, lot de 9 planches à l'encre de Chine de l'épisode "Pataquès et le Pignou" publié dans le Journal Spirou n°2394 du 1er mars 1984. Une occasion unique d'acquérir une histoire complète de Raymond Macherot. Dimensions: 9 X 32 x 42.	4000/5000
			328	MACHEROT: Sibylline, lot de 2 planches n°2 et 3 à l'encre de Chine de l'épisode "Sibylline et Burokratz le vampire" publiées dans le Journal Spirou n°2181 du 31 janvier 1980, signées. Dimensions: 2 X 29 x 38.	1000/1200

329	MACHEROT: Pantoufle, planche n°5 à l'encre de Chine de l'épisode "Pantoufle s'en va-t-en guerre" publié dans le Journal Spirou n°2223 du 20 novembre 1980. Dimensions: 27 x 34.	1000/1200	340	MITTÉI: Ensemble de 2 illustrations à l'encre de Chine (+ calques de mise en couleurs) publiées en cartes téléphoniques (RTT), signées. Dimensions: 34 x 20. On y joint un ensemble de 12 esquisses.	300/400
330	MALFIN: Les Pirates des Caraïbes, illustration couleurs à l'encre de Chine et à l'aquarelle représentant le Capitaine Courageux réalisée pour les cartes d'un jeu de rôles publié chez Halloween Concept en 1997, signée. On y joint la carte. Dimensions: 12 x 14.	100/150	341	MITTON: Vae Victis, planche n°26 à l'encre de Chine de l'épisode "Cloduar, je me nomme légion" publié aux Editions Soleil en 1992. Dimensions: 30 x 42.	300/400
331	MARCHAND: Johan & Pirlouit, illustration couleurs à l'encre de Chine et à l'aquarelle inspirée de la couverture du "Pays maudit", réalisée en hommage à Peyo, signée. Dimensions: 32 x 43.	500/600	342	MITTON: Vae Victis, planche n°3 à l'encre de Chine de l'épisode "Ambre, le banquet de Crassus" publié aux Editions Soleil en 1991, signée et dédiée en 1997. Encadrée. Dimensions: 27 x 37.	300/400
332	MARCHAND: Johan & Pirlouit, illustration couleurs à l'encre de Chine et à la gouache représentant les héros dans une grotte, signée. Dimensions: 45 x 33.	400/500	343	MITTON: Vae Victis, planche n°43 à l'encre de Chine de l'épisode "Ambre, le banquet de Crassus" publié aux Editions Soleil en 1991, signée. Dimensions: 27 x 36.	300/400
333	MARCHAND: Les Franval, fac-similé à l'encre de Chine et à l'aquarelle de la couverture de l'épisode "Visa pour 3 continents", signé. Dimensions: 32 x 41.	400/500	344	MOEBIUS: Le Monde d'Edéna, planche n°23 à l'encre de Chine de l'épisode "Stel" publié aux Editions Casterman en 1994, signée et datée 1992. Stel à la recherche d'Atana qui court un grave danger. Entre rêve et réalité, Moebius disserte sur la soif de pouvoir et les folies qu'elle engendre. L'auteur d'Arzach et de Starwatcher nous livre une série très personnelle au dessin précis et très mature. Dimensions: 32 x 43.	2500/3000
334	MARCHAND: Attila, fac-similé à l'encre de Chine et à l'aquarelle de la couverture de l'épisode "Un métier de chien", signé. Dimensions: 30 x 40.	400/500	345	MONTERO: Paul Foran, illustration à l'encre de Chine pour la couverture du Journal Spirou n°1608 du 6 février 1969 annonçant l'épisode "Le Gang des vampires" (mise en couleurs au verso). Dimensions: 27 x 29.	200/250
335	MAURY: Ensemble de 2 illustrations au feutre et aux crayons de couleurs, l'une représentant Johan & Pirlouit et l'autre représentant des Schtroumpfs, dédiées et signées. Encadrées. Dimensions: 2 X 20 x 29.	300/400	346	MORRIS: Au galop vers le magot, illustration couleurs au feutre représentant "Jolly Jumper" réalisée pour une publicité du Tiercé Franco-belge, signée. Dimensions: 30 x 40.	1200/1500
336	MICHETZ: Kogaratsu, illustration à l'encre de Chine représentant le samouraï dans la neige, signée et datée 1986. Dimensions 37 x 51.	600/700	347	MORRIS: Grand concours, illustration couleurs au feutre représentant "Jolly Jumper cabré" réalisée pour une publicité du Tiercé Franco-belge. Dimensions: 30 x 40.	800/1000
337	MICHETZ: Kogaratsu, illustration à l'encre de Chine représentant une jeune asiatique songeuse, signée et datée 1990. Dimensions 36 x 50.	500/600	348	MUTTI: Breakpoint, illustration à l'encre de Chine et à la gouache pour la couverture de l'intégrale publié aux Editions Albin Michel en 2004, signée. Dimensions: 50 x 70.	500/600
338	MICHETZ: Kogaratsu, illustration à l'encre de Chine et à l'aquarelle représentant le héros de la série, signée et datée 2007. Encadrée. Dimensions: 24 x 35.	400/500	349	MUTTI: Nero, planche préparatoire n°53 à la mine de plomb et au feutre de l'épisode "La Cinquième victime" publié aux Editions Casterman en 2006. Dimensions: 29 x 42.	100/150
339	MICHETZ: Elisao, illustration (sur calque) à l'encre de Chine et à la mine de plomb représentant une écolière aguichante, signée et datée 2000. Dimensions 27 x 41.	300/400			

350	NEURAY: Nuit blanche, illustration à l'encre de Chine pour une case de la page 20 de l'épisode "Les Sceptres du tsar" publié aux Editions Glénat en 1989 (croquis au verso), signée. Dimensions: 34 x 29.	200/250	361	RENIER: Le Crapaud, planche n°33 bis à l'encre de Chine publiée aux Editions Jonas en 1983, signée. Dimensions: 36 x 50.	250/300
351	NYS: Jommeke (Gil et Jo), planche (strips n°85 à 88) à l'encre de Chine de l'épisode "De Koningin onderland" publié en 1960. Dimensions: 26 x 36.	500/600	362	ROBA: Boule & Bill, illustration au feutre publiée en couverture d'un fanzine hollandais dans les années '80. Ce dessin a par la suite été offert à l'éditeur, l'auteur l'a dédicacé et signé à son attention. Dimensions: 25 x 36.	1800/2000
352	PAAPE: Valhardi, planche n°105 à l'encre de Chine de l'épisode "La Machine à conquérir le monde" publié dans le Journal Spirou n°811 du 29 octobre 1953, signée. L'auteur s'est inspiré de cette planche pour illustrer la couverture de l'album. Mise en couleurs au verso. Dimensions: 42 x 57.	800/1000	363	ROLLIN: Ombres, planche n°42 à l'encre de Chine de l'épisode "Le Sablier" publié aux Editions Glénat en 1999, signée. Dimensions: 33 x 47.	200/250
353	PAAPE: Marc Dacier, planche n°17 à l'encre de Chine de l'épisode "Aventures au bout du monde" publiée dans le Journal Spirou n°1067 du 25 septembre 1958, signée. Dimensions: 36 x 51.	700/800	364	RYSSACK: Notice explicative, planche à l'encre de Chine publiée dans le Pilote n°708 du 31 mai 1973, signée. Dimensions: 31 x 40.	300/400
354	PARCELIER: Guilio et le drôle de monde, planche couleurs n°3 inédite à l'encre de Chine et à l'aquarelle de l'épisode "L'Auberge du bossu" publié aux Editions Casterman en 1995, signée au verso. Dimensions: 36 x 45.	800/1000	365	SERPIERI: Druuna, planche n°47 à l'encre de Chine du deuxième tome de cette série publiée dans le Pilote et Charlie Mensuel n°17 de septembre 1987. Dimensions: 34 X 49.	1200/1500
355	PEYO (STUDIOS): Illustration à l'encre de Chine représentant "Johan et Pirlouit au cachot". Crayonné de Peyo et encrage Studios. Encadrée. Dimensions: 16 x 9.	500/600	366	SERRES: Illustration à l'encre de Chine en hommage au grand scénariste Jean-Michel Charlier, on y retrouve ses héros (Buck Danny, Blueberry, Barbe Rouge, Tanguy & Laverdure...), signée. Encadrée. Dimensions: 28 x 38.	700/800
356	PEYO (STUDIOS): Illustration à l'encre de Chine représentant "Pirlouit sautant dans les bras de Johan". Crayonné de Peyo et encrage Studios. Encadrée. Dimensions: 9 x 13.	300/400	367	SERVAIS: L'Almanach, planche n°6 à l'encre de Chine de l'épisode "Angélique" illustrant le mois d'octobre, publié aux Editions Casterman en 1988. Superbe encrage nocturne. Dimensions: 36 x 50.	500/600
357	PEYO (STUDIOS): Les Schtroumpfs, planche préparatoire à la mine de plomb et au feutre agrémentée de corrections au feutre rouge et de petits Schtroumpfs à la mine de plomb de la main de Peyo. Dimensions: 21 x 31.	400/500	368	SÉVERIN: Lisette, planche n°2 à l'encre de Chine du 4ème épisode publié aux Editions Delcourt en 1990. On y joint la mise en couleurs. Dimensions: 29 x 38.	150/200
358	PEYO (STUDIOS): Les Schtroumpfs, planche préparatoire + un calque à la mine de plomb. On y joint 5 bromures représentant des Schtroumpfs.	100/150	369	SOKAL: Canardo, planche n°2 à l'encre de Chine de l'épisode "Le Chien debout" publiée dans le Journal (A Suivre) n°34 de septembre 1980, signée. Dimensions: 30 x 39.	400/500
359	REMACLE: Vieux-Nick et Barbe Noire, planche n°7 à l'encre de Chine de l'épisode "Le Trois-mâts fantôme" publiée dans le Journal Spirou n°1403 du 4 mars 1965. Dimensions: 27 x 37.	200/250	370	SOKAL: Canardo, planche n°19 à l'encre de Chine de l'épisode "La Cadillac blanche" publiée dans le Journal (A Suivre) n°134 de mars 1989. Dimensions: 30 x 40.	400/500
360	RENARD: Illustration couleurs à l'encre de Chine et à l'aquarelle représentant une scène maritime (inspirée par l'œuvre de Schuiten) publiée en couverture de l'argus des planches originales (CBEED) de 1986. Dimensions: 33 x 38.	150/200	371	STALNER: Malheig, illustration à l'encre de Chine pour la couverture de l'épisode "Que rien ne meure" publié aux Editions Dargaud en 1996. On y joint le film et la mise en couleurs encadrés. Dimensions: 30 x 47.	700/800

372	STALNER: Le Roman de Malemort, planche n°42 à l'encre de Chine de l'épisode "La Porte de l'oubli" publié aux Editions Glénat en 2000, signée. Magnifique grande case. Dimensions: 38 X 47.	400/500	384	WALTHÉRY: Natacha, illustration à l'encre de Chine et au feutre représentant Natacha en Lara Croft, signée. Encadrée. Dimensions: 16 x 30.	400/500
373	SWYSEN: Rouletabille, planche n°19 à l'encre de Chine de l'épisode "La Poupée sanglante" publié aux Editions Lefrancq en 1992, signée. Dimensions: 36 x 50.	100/150	385	WALTHÉRY: Natacha, illustration au feutre représentant Natacha nue et de dos, signée et datée. Dimensions: 20 x 29.	400/500
374	TARDI: Nestor Burma, planche n°181 à l'encre de Chine de l'épisode "120, rue de la gare" publié aux Editions Casterman en 1988. Plusieurs références cinématographiques sur la planche. Dimensions: 32 X 44.	3000/3500	386	WALTHÉRY: Natacha, illustration au feutre représentant Natacha nue et de face, signée et datée. Dimensions: 20 x 29.	400/500
375	TAYMANS: Caroline Baldwin, planche n°12 à l'encre de Chine et au feutre de l'épisode "Mort d'un nègre" publié aux Editions Casterman en 1998, signée. Encadrée. Dimensions: 29 x 41.	250/300	387	WILL: Tif & Tondu, illustration à l'encre de Chine publiée dans le portfolio "Formule Choc" par Azimuth en 1998. On retrouve le célèbre Monsieur Choc au volant d'une voiture de sport dans un décor méditerranéen dont Will était le spécialiste. Encadrée. Dimensions: 33 x 24.	1800/2000
376	TIBURCE: Gorn, planche n°16 à l'encre de Chine de l'épisode "La Chute de l'ogre" publié aux Editions Vents d'Ouest en 1998, signée. On y joint le calque de textes. Dimensions: 32 x 50.	400/500	388	WILL: Illustration à l'encre de Chine représentant des petits monstres et le casque de Monsieur Choc, signée. Dimensions: 36 x 23.	1000/1200
377	TOONDER (MAARTEN, STUDIOS): Ensemble de 2 planches à l'encre de Chine de Tom Pouce et Mr Bommel. Dimensions: 25 x 32.	400/500	389	YSLAIRE: Sambre, dessins préparatoires au crayon et à l'encre de Chine pour certaines cases de la planche 17 de l'épisode "Je sais que tu viendras" publié aux Editions Glénat en 1980. Superbe et rare. Dimensions: 42 x 20.	1000/1200
378	VANCE: Bruce J. Hawker, planche n°16 à l'encre de Chine de l'épisode "Cap sur Gibraltar" publiée dans le Journal Tintin en 1979, signée et datée 1976. Dimensions: 35 x 50.	700/800	ALBUMS EN NÉERLANDAIS (lots 390 et 391)		
379	VANCE: Bruno Brazil, planche n°44 et de fin à l'encre de Chine de l'épisode "La Cité pétrifiée" publiée dans le Journal Tintin n°18 du 4 mai 1971, signée et datée du 25 mars 1971. On y joint le calque de mise en couleurs. Magnifique grande case. Dimensions: 36 x 47.	400/500	estimation en euros		
380	VANDERSTEEN (STUDIOS): Bessy, planche n°16 à l'encre de Chine de l'épisode "Le Talisman" publié aux Editions Erasme. Dimensions: 34 X 48.	150/200	390	DIVERS: Ensemble de 4 tirages de tête numérotés et signés: 1 Blueberry + 2 Jeremiah + 1 Buck Danny. Etat neuf.	150/200
381	VANDERSTEEN (WIREL): Bessy, planche n°47 à l'encre de Chine de l'épisode "La Revanche" publiée aux Editions Erasme en 1957. Dimensions: 35 x 46.	600/700	391	KUIFJE: Tomes 1 à 13 en édition originale. Très rare. Etat moyen.	2000/2500
382	VATINE: Aquablue, planche n°13 à l'encre de Chine de l'épisode "Nao" publié aux Editions Delcourt en 1988, signée. Dimensions: 39 x 50.	700/800			
383	VATINE: Aquablue, planche n°34 à l'encre de Chine de l'épisode "Planète bleue" publié aux Editions Delcourt en 1989, signée. Dimensions: 39 x 50.	600/700			

ALBUMS D'HERGÉ

(lots 392 - 498)

estimation en euros

392	HERGÉ: Archives Hergé, tomes 1 à 4. Etat neuf.	150/200	405	TINTIN: 14 albums à colorier (3ème série) + 4 (4ème série). Très bon état.	250/300
393	HERGÉ: Les Amis d'Hergé n°1 à 9. Très bon état.	500/600	406	TINTIN: Le Musée imaginaire de Tintin (avec offset), édition spéciale pour le personnel de Casterman. Etat neuf.	400/500
394	HERGÉ: Les Amis d'Hergé n°11 + 13 à 20. On y joint "Etes-vous Tintinologue (1 et 2), Tintin et le merchandising et Le Catalogue de l'exposition "Le Lotus bleu". Très bon état.	300/400	407	TINTIN: Pop-Hop: Le Sceptre d'Ottokar. Très bon état.	100/120
395	HERGÉ: Voir et Savoir: L'Histoire de l'aviation et L'Histoire de la marine aux Editions Septimus. On y joint Archives Hergé n°1. Bon état.	100/150	408	TINTIN: The Calculus affair, édition originale anglaise de 1960 (Methuen). Très très bon état.	200/250
396	HERGÉ: Voir et Savoir: "La Marine I & II" et "L'Automobile I", complet de toutes leurs vignettes. Bon état.	300/400	409	TINTIN: Tomes 1 à 13 aux Editions Rombaldi. Très très bon état.	400/500
397	HERGÉ: Voir et Savoir: "L'Aviation I et II", complet de toutes leurs vignettes. Bon état +.	400/500	410	TINTIN: Tintin au pays des Soviets, édition originale de 1930 (3ème mille). Album d'une fraîcheur exceptionnelle, dos bien galbé, coins piquants, tranches sans frottement, reliure impeccable, papier blanc. Etat exceptionnel.	20000/25000
398	JO ET ZETTE: Le Manitoba ne répond plus, édition originale de 1952 (B6). Album emballé sous papier kraft. Très très bon état.	600/700	411	TINTIN: Rarissime enveloppe timbrée avec une illustration représentant Tintin à la place Rouge ayant servi à la vente par correspondance d'un exemplaire de "Tintin au Pays des Soviets" en 1930. Pièce jamais vue ! Très bon état.	1000/2000
399	JO ET ZETTE: Tomes 1 et 3 en édition originale. On y joint 7 Quick & Flupke couleurs, Hergé et Tintin reporter et L'Aventure du Journal Tintin. Ensemble de 11 albums. Bon état.	150/200	412	TINTIN: Tintin au pays des Soviets, édition originale de 1930 n°101, signé "Tintin & Milou". Mauvais état.	1500/2000
400	QUICK ET FLUPKE: Tomes 1 à 10 en édition originale couleurs. Très bon état.	700/800	413	TINTIN: Tintin au Congo, édition originale noir & blanc "Petit Vingtième" de 1931 (P2 ter, 6ème mille). Très très bon état.	5000/6000
401	QUICK ET FLUPKE: Tome 1, édition originale noir & blanc de 1930 (P2, 1er mille), rare exemplaire n°502, signé Quick & Flupke. Bon état +.	3000/4000	414	TINTIN: Tintin au Congo, édition noir & blanc de 1937 (A3, 10ème mille). Proche de l'état neuf.	2500/3000
402	QUICK ET FLUPKE: Tome 2, édition originale noir & blanc de 1932 (neuvième mille). Proche de l'état neuf.	3000/3500	415	TINTIN: Tintin au Congo, édition noir & blanc de 1937 (A3, 10ème mille). Très bon état.	1000/1200
403	QUICK ET FLUPKE: Tome 5, édition originale noir & blanc de 1940 (A12, pages de garde grises). Etat moyen.	200/250	416	TINTIN: Tintin au Congo, édition originale couleurs de 1946 (B1, dos jaune). Très très bon état.	1200/1500
404	QUICK ET FLUPKE: Tome 5, édition noir & blanc de 1942 (A18, mauvais état). On y joint Tintin: Au Pays de l'or noir (eo, B4), Objectif Lune (B10), Les Cigares du pharaon (eo, B14) et Coke en Stock (eo, B24). Ensemble de 5 albums. Bon état.	250/300	417	TINTIN: Tintin au Congo, édition originale couleurs de 1946 (B1, dos rouge). Très très bon état.	1000/1200
			418	TINTIN: Tintin en Amérique, édition originale noir & blanc "Petit Vingtième" (P3, 4ème mille). Bon état (le dos n'est pas d'origine).	2000/2500
			419	TINTIN: Tintin en Amérique, édition noir & blanc de 1939 (A8, strips inversés). Bon état.	500/600

420	TINTIN: Tintin en Amérique, édition noir & blanc de 1939 (A8) + Tintin au Congo, édition noir & blanc de 1941 (A14). Bon état (les dos ne sont pas d'origine).	500/600	435	TINTIN: L'Oreille cassée, édition noir & blanc grande image de 1942 (A18). Album recouvert d'un film transparent collé. Bon état.	500/600
421	TINTIN: Tintin en Amérique, édition noir & blanc grande image de 1942 (A18). Très bon état.	2000/2500	436	TINTIN: L'Oreille cassée, édition originale couleurs de 1943 (A20, dos rouge). Très bon état.	1600/2000
422	TINTIN: Tintin en Amérique, édition originale couleurs de 1946 (B1, © 1945). Très bon état.	600/700	437	TINTIN: L'Oreille cassée, édition originale couleurs de 1943 (A20, dos rouge). Bon état.	800/1000
423	TINTIN: Tintin en Amérique, édition originale couleurs de 1946 (B1, ©1945). Etat moyen.	200/250	438	TINTIN: L'Oreille cassée, édition de 1944 (A23, dos jaune). Album emballé sous papier kraft. Très très bon état.	800/1000
424	TINTIN: Tintin en Amérique, édition de 1952 (B7). Album exceptionnel emballé sous papier kraft depuis l'origine, jamais ouvert à plus de 45°. Etat neuf.	1500/2000	439	TINTIN: L'Ile noire, édition originale noir & blanc de 1938 (A5, sans Hergé). Très très bon état.	4000/5000
425	TINTIN: Les Cigares du pharaon, édition originale noir & blanc de 1934 (P6, pages de garde blanches, sans hors-texte). Proche de l'état neuf.	16000/20000	440	TINTIN: L'Ile noire, édition noir & blanc grande image de 1942 (A18). Etat moyen.	300/400
426	TINTIN: Les Cigares du pharaon, édition noir & blanc de 1941 (A16, pages de garde blanches, 20ème mille). Etat neuf (quelques traces de rouille à l'intérieur).	2500/3000	441	TINTIN: L'Ile noire, édition de 1944 (A23bis, dos bleu). Très très bon état.	1800/2000
427	TINTIN: Les Cigares du pharaon, édition noir & blanc grande image de 1942 (A18). Très très bon état.	5000/6000	442	TINTIN: L'Ile noire, édition de 1947 (B1, dos bleu). Très très bon état.	700/800
428	TINTIN: Les Cigares du pharaon, édition noir & blanc grande image de 1942 (A18). Bon état.	2000/2500	443	TINTIN: Le Sceptre d'Ottokar, édition originale noir & blanc de 1939 (A7, avec les 4 hors-textes). Très bon état.	1000/1200
429	TINTIN: Le Lotus bleu, édition originale noir & blanc de 1936 (4ème plat blanc). Bon état.	2000/2500	444	TINTIN: Le Sceptre d'Ottokar, édition originale noir & blanc de 1939 (A7, avec les 4 hors-textes). Bon état.	400/500
430	TINTIN: Le Lotus bleu, édition noir & blanc grande image de 1942 (A18). Bon état+.	1000/1200	445	TINTIN: Le Sceptre d'Ottokar, édition noir & blanc de 1941 (A17, pages de garde blanches). Proche de l'état neuf.	2500/3000
431	TINTIN: Le Lotus bleu, édition originale couleurs de 1946 (B1). Très très bon état.	1000/1200	446	TINTIN: Le Sceptre d'Ottokar, édition noir & blanc grande image de 1942. Très bon état.	3000/4000
432	TINTIN: Le Lotus bleu, édition originale couleurs de 1946 (B1). Très très bon état.	1000/1200	447	TINTIN: Le Sceptre d'Ottokar, édition noir & blanc grande image de 1942 (A18). Bon état+.	2000/2500
433	TINTIN: L'Oreille cassée, édition noir & blanc de 1938 (A2, pages de garde bleu foncé). Très très bon état.	2500/3000	448	TINTIN: Le Sceptre d'Ottokar, édition noir & blanc grande image de 1942 (A18). Etat moyen.	700/800
434	TINTIN: L'Oreille cassée, édition noir & blanc de 1938 (A2, pages de garde bleu foncé). Bon état+.	700/800	449	TINTIN: Le Sceptre d'Ottokar, édition originale couleurs de 1947 (B1). Très très bon état.	800/1000
			450	TINTIN: Le Sceptre d'Ottokar, édition originale couleurs de 1947 (B1). Très bon état.	400/500

451	TINTIN: Le Sceptre d'Ottokar, édition de 1948 (B2). Très bon état.	200/250	466	TINTIN: Le Trésor de Rackham le rouge, tirage spécial pour les journées notariales de Belgique comprenant un cahier broché de 28 pages n°10/1000, le fac-similé de l'acte de vente du Château de Moulinsart et un plan du Château (autocollant au 1er plat). Etat neuf.	200/250
452	TINTIN: Le Crabe aux pinces d'or, édition originale couleurs de 1943 (A22, dos rouge). Bon état+.	1500/2000	467	TINTIN: Les 7 boules de cristal, édition originale de 1948 (B2, titre en bleu). Proche de l'état neuf.	800/1000
453	TINTIN: Le Crabe aux pinces d'or, édition de 1945 (A23bis) + L'Etoile mystérieuse, édition de 1944 (A23, dos bleu). Bon état.	700/800	468	TINTIN: Le Temple du Soleil, édition originale de 1949 (B3, 2 symboles incas). Très très bon état (cachet au verso de la page de garde).	500/600
454	TINTIN: Le Crabe aux pinces d'or, édition de 1944 (A23). Très très bon état.	1500/2000	469	TINTIN: Les 7 boules de cristal (B2) et Le Temple du soleil (B2, 2 symboles incas) en édition originale. Très bon état.	700/800
455	TINTIN: Le Crabe aux pinces d'or, édition de 1947 (B1, dos rouge). Très très bon état.	700/800	470	TINTIN: Au Pays de l'or noir, édition originale de 1950 (B4). Très très bon état.	400/500
456	TINTIN: L'Etoile mystérieuse, édition originale de 1942 (A18, pas de titre en page 1). Très bon état.	1200/1500	471	TINTIN: Au pays de l'or noir, édition originale de 1950 (B4). On y joint Les 7 boules de cristal (B2, titre en noir). Bon état +.	200/250
457	TINTIN: L'Etoile mystérieuse, édition de 1943 (A20, titre en page 1). Bon état.	500/600	472	TINTIN: Objectif Lune, édition originale de 1953 (B8). Album emballé sous papier kraft. Proche de l'état neuf.	1200/1500
458	TINTIN: L'Etoile mystérieuse, édition de 1946 (B1, papier épais). Très très bon état.	800/1000	473	TINTIN: On a marché sur la lune, édition originale de 1954 (B11). Album emballé sous papier kraft. Proche de l'état neuf	1000/1200
459	TINTIN: L'Etoile mystérieuse, édition de 1952 (B7). Album exceptionnel emballé sous papier kraft depuis l'origine, jamais ouvert à plus de 45°. Etat neuf.	1500/2000	474	TINTIN: On a marché sur la lune, édition de 1957 (B20bis, non répertorié au BDM). Proche de l'état neuf.	200/250
460	TINTIN: Le Secret de la Licorne, édition de 1943 (A21, dos rouge). Très bon état.	1200/1500	475	TINTIN: L'Affaire Tournesol, édition originale belge de 1956 (B20). Rarissime album avec dos vert. Bon état (intérieur neuf).	5000/6000
461	TINTIN: Le Secret de la Licorne, édition de 1944 (A23). Album emballé sous papier kraft. Très très bon état (page de garde fissurée).	800/1000	476	TINTIN: L'Affaire Tournesol (B20) et Coke en Stock (B24) en édition originale. Très bon état.	400/500
462	TINTIN: Le Secret de la Licorne, édition de 1947 (B1). Très très bon état.	300/400	477	TINTIN: Tintin au Tibet, édition originale de 1960 (B29). Album emballé sous papier kraft. Proche de l'état neuf.	700/800
463	TINTIN: Le Secret de la Licorne édité pour l'inauguration du Parc Walibi en 1980, n°223/250. Etat neuf.	400/500	478	TINTIN: Tintin au Tibet, édition originale belge de 1960 (B29). Album emballé sous papier kraft. Très très bon état.	300/400
464	TINTIN: Le Trésor de Rackham le rouge, édition originale de 1945 (A24). Bon état.	400/500	479	TINTIN: Tintin au Tibet, édition originale de 1960 (B29). Très bon état.	200/250
465	TINTIN: Le Trésor de Rackham le rouge, édition de 1947 (B1, dos rouge). Très très bon état.	400/500			

480	TINTIN: Vol 714 pour Sydney, tirage cocktail (Bruxelles) de 1968. Edition Princeps. Très très bon état.	600/700	494	TINTIN: Le Sceptre d'Ottokar (eo, B1), Au Pays de l'or noir (eo, B4), Le Lotus bleu (eo, B1), Le Secret de la Licorne (B1), Le Trésor de Rackham le rouge (B1) et Les Bijoux de la Castafiore (C1). Ensemble de 6 albums. Etat moyen. On y joint 2 disques "Tintin".	300/400
481	TINTIN: Au Pays de l'or (B34), L'Affaire Tournesol (B34) et Objectif Lune (B29). Proche de l'état neuf.	800/1000	495	TINTIN: Le Trésor de Rackham le rouge (A24), Le Lotus bleu (B1), Le Sceptre d'Ottokar (B1), Le Temple du soleil (B3), Au Pays de l'or noir (B4), Coke en Stock (B24), Tintin au Tibet (B29), Les Bijoux de la Castafiore (B34) et les Cigares du pharaon (B14). Ensemble de 9 albums en édition originale. Etat moyen.	500/600
482	TINTIN: Les 7 boules de cristal (B26) et Les Cigares du pharaon (B22bis). Très très bon état.	500/600	496	TINTIN: Les 7 boules de cristal (B2), Le Temple du soleil (B3), Le Sceptre d'Ottokar (B1), Tintin au Congo (B1), Au Pays de l'or noir (B4), L'Affaire Tournesol (B20), Coke en Stock (B24) et les Cigares du pharaon (B14), tous en édition originale. On y joint L'île noire (B1) et Jo & Zette: tome 2 (eo). Ensemble de 10 albums. Etat moyen.	400/500
483	TINTIN: L'Etoile mystérieuse (B12, rare recartonnage de 1956) et Le Lotus bleu (B24, pages de garde bleu foncé). Très très bon état.	500/600	497	TINTIN: L'île noire (A20), Tintin au Congo (B1), et Le Lotus bleu (B1) en édition originale. On y joint L'Oreille cassée (A23). Ensemble de 4 albums. Etat moyen.	500/600
484	TINTIN: L'île noire (B22bis) et Le Trésor de Rackham le rouge (B26). Très très bon état.	500/600	498	TINTIN: Tintin en Amérique (eo B1, © 1945), L'île noire (B1, 1946), L'Etoile mystérieuse (B1, 1947) et Le Secret de la Licorne (B1, 1946). Ensemble de 4 albums. Etat moyen.	500/600
485	TINTIN: Tintin au Congo (B22) et Tintin en Amérique (B21bis). Très très bon état.	500/600			
486	TINTIN: Les Bijoux de la Castafiore (eo, B34), Coke en Stock (B30), Le Secret de la Licorne (B24), Le Crabe aux pinces d'or (B11) et Tintin et Le Mystère de la toison d'or. Ensemble de 5 albums. Très bon état.	600/700			
487	TINTIN: L'Affaire Tournesol (B20), Coke en Stock (B24), Les Bijoux de la Castafiore (B24) et Les Cigares du pharaon (B14). Ensemble de 4 albums en édition originale. Très bon état.	500/600			
488	TINTIN: Tintin au Tibet (eo, B29), Les Bijoux de la Castafiore (eo, B34). On y joint 7 albums des années '60. Très bon état.	150/200			
489	TINTIN: L'Oreille cassée (B5, feuillage bleu), Le Secret de la Licorne (B6, médaille) et Le Trésor de Rackham le rouge (B6, médaille). Très bon état.	400/500			
490	TINTIN: Le Crabe aux pinces d'or (B1, 1947), Le Secret de la Licorne (B1, 1947) et Le Trésor de Rackham le rouge (B1, 1947). Bon état.	300/400			
491	TINTIN: Les 7 boules de cristal (B2, titre en noir), Tintin au Congo (B1, 1947), Le Crabe aux pinces d'or (B2, 1948), Le Trésor de Rackham le rouge (B2, Titre en rouge, 1948) et Tintin au Tibet (eo, B29). Ensemble de 5 albums. Bon état.	300/400			
492	TINTIN: Objectif Lune (B8) et On a marché sur la lune (B11) en édition originale. Bon état.	250/300			
493	TINTIN: Ensemble de 13 albums des années '60. On y joint les tomes 1 et 2 aux Editions Rombaldi. Bon état.	150/200			

ALBUMS DE COLLECTION à 17h

(lots 499 - 677)

estimation en euros

499	ALIX: Le Sphinx d'or, édition originale de 1956 (avec point Tintin). Très bon état.	300/400
500	ALIX: L'île maudite, édition de 1957 (rare recartonnage à damiers bleus, sans point Tintin). Proche de l'état neuf.	500/600
501	ALIX: L'île maudite, édition originale de 1957 (avec point Tintin). Bon état+.	250/300
502	ALIX: La Tiare d'Oribal, édition originale française de 1958 (avec point Tintin). Très très bon état.	250/300
503	ALIX: La Griffes noire, édition originale belge de 1959 (sans point Tintin). Très très bon état.	300/400
504	ALIX: La Griffes noire et Alix l'intrépide (agrémenté d'un dessin signé représentant Alix) en édition originale (sans point Tintin). Etat moyen.	150/200

505	ALIX: Les Légions perdues, édition originale de 1965. Bon état+.	200/250	521	BLAKE ET MORTIMER: Le Secret de l'espadaon tome 1, édition originale de 1950. Très très bon état.	1000/1200
506	ALIX: Le Dernier spartiate, édition originale de 1967. Très bon état.	150/200	522	BLAKE ET MORTIMER: Le Secret de l'espadaon tome 1, édition originale de 1950. Bon état+.	400/500
507	ASTÉRIX: Astérix le Gaulois, édition originale cartonnée française de 1961 (Pilote). Très rare. Bon état +.	2000/2500	523	BLAKE ET MORTIMER: Le Secret de l'espadaon tome 2, édition originale de 1953. Très très bon état.	800/1000
508	ASTÉRIX: La Serpe d'or, édition originale cartonnée française de 1962 (Pilote, 5 titres). Très rare. Très bon état.	2000/2500	524	BLAKE ET MORTIMER: Le Secret de l'espadaon: tome 1, édition de 1955 + tome 2: édition originale de 1953. Bon état.	400/500
509	ASTÉRIX: Astérix gladiateur (be) et Le Tour de Gaule (tbe) en édition originale cartonnée française (Pilote).	400/500	525	BLAKE ET MORTIMER: Le Secret de l'Espadaon T1 (eo), T2 (ré 1957) et L'Affaire du collier (eo). On y joint Lefranc: La Grande menace (ré 1957, avec point Tintin). Etat moyen.	100/150
510	ASTÉRIX: Le Tour de Gaule, édition originale Pilote de 1965 (13 titres, dos blanc). Proche de l'état neuf.	400/500	526	BLAKE ET MORTIMER: Le Secret de l'espadaon: tomes 1 et 2 + Le Mystère de la grande pyramide: tomes 1 et 2 (sans points Tintin). Ensemble de 4 albums en édition originale. Etat moyen.	300/400
511	ASTÉRIX: Le Tour de Gaule, 2ème édition Pilote de 1965 (13 titres, dos avec titre). Proche de l'état neuf.	150/200	527	BLAKE ET MORTIMER: Le Mystère de la grande pyramide tome 1, édition originale de 1954 (sans point Tintin). Très très bon état.	500/600
512	ASTÉRIX: Astérix et Cléopâtre, édition originale Pilote de 1965 (16 titres), très très bon état + Le Combat des chefs, édition originale de 1966. état neuf.	300/400	528	BLAKE ET MORTIMER: Le Mystère de la grande pyramide tome 2, édition originale de 1955 (sans point Tintin). Très bon état.	300/400
513	ASTÉRIX: Tomes 8 à 24 (manque tome 18) en édition originale. Etat neuf.	300/400	529	BLAKE ET MORTIMER: Le Mystère de la grande pyramide, tomes 1 et 2 en édition originale (sans points Tintin). Bon état+.	500/600
514	BADEN POWELL: Edition originale de 1950 (Dos kraft, 4ème plat blanc). Très très bon état. On y joint la reliure "Bimbo" n°23 (en néerlandais).	200/250	530	BLAKE ET MORTIMER: Le Mystère de la grande pyramide 1 + Chlorophylle contre les rats noirs + Oumpah-Pah le peau-rouge. Ensemble de 3 toiles Lombard en édition originale (sans points Tintin). Bon état.	250/300
515	BARBE ROUGE: Le Roi des 7 mers, édition originale cartonnée française de 1962 (Pilote). Très bon état.	400/500	531	BLAKE ET MORTIMER: La Marque jaune, édition originale belge de 1956 (avec point Tintin). Très bon état.	400/500
516	BARBE ROUGE: Le Roi des 7 mers, édition originale cartonnée française de 1962 (Pilote). Bon état.	200/250	532	BLAKE ET MORTIMER: La Marque jaune et Le Piège diabolique en édition originale (avec point Tintin). Bon état.	400/500
517	BARBE ROUGE: Les Révoltés de l'Océane, édition originale cartonnée française de 1965 (cachet et nom en page de titre). Très très bon état.	150/200	533	BLAKE ET MORTIMER: La Marque jaune, édition originale de 1956 + L'Enigme de l'Atlantide, édition originale française de 1957 (sans points Tintin). Bon état.	400/500
518	BÉCASSINE: L'Enfance de Bécassine, Les Bonnes idées de Bécassine et Bécassine au Pays Basque en édition originale. On y joint 3 reliures "La Semaine de Suzette". Ensemble de 6 albums. Etat moyen.	200/250	534	BLAKE ET MORTIMER: L'Enigme de l'Atlantide, édition originale belge de 1957 (sans point Tintin). Bon état +.	400/500
519	BENOIT BRISEFER: Les Taxis rouges, édition originale de 1962. Très bon état.	300/400	535	BLAKE ET MORTIMER: S.O.S. Météores, édition originale belge de 1959 (avec point Tintin). Très bon état.	900/1100
520	BENOIT BRISEFER: tomes 3 à 6 + Sibylline: tomes 2 et 3. Ensemble de 6 albums en édition originale. Bon état.	200/250			

536	BLAKE ET MORTIMER: S.O.S. Météores, édition originale belge de 1959 (avec point Tintin). Bon état.	400/500	551	BOULE ET BILL: Tome 8, édition originale de 1972. Proche de l'état neuf.	100/150
537	BLAKE ET MORTIMER: Le Piège diabolique, édition originale de 1962 (avec point Tintin). Proche de l'état neuf.	600/700	552	BUCK DANNY: Tomes 2, 5, 6, 8 à 51 en édition originale. Ensemble de 46 albums. Bon état.	500/600
538	BLAKE ET MORTIMER: Le Piège diabolique (sans point Tintin) et l'Affaire du collier en édition originale. Bon état. On y joint 8 albums et 2 fascicules.	300/400	553	BUCK DANNY: Tomes 5, 7 (Ennemi sous terre) et 10 en édition originale. Très bon état.	200/250
539	BLONDIN ET CIRAGE: Le Nègre blanc + Kamiliola + Silence, on tourne! + Les Soucoupes volantes. Ensemble de 4 albums en édition originale. Proche de l'état neuf.	500/600	554	CA C'EST DU SPORT !: Edition originale de 1957. Très bon état.	100/150
540	BLONDIN ET CIRAGE: Blondin et Cirage au Mexique, édition originale de 1952. Bon état.	100/150	555	CAPITAINE O.W. HARD ET JACK ET MINE: Album publié aux Editions Le Journal Indépendance de Charleroi en 1947. Rare. Etat moyen.	500/600
541	BLONDIN ET CIRAGE: Le Nègre blanc, édition originale de 1952. Etat neuf (album jamais lu !).	150/200	556	CÉSAR & ERNESTINE: Tomes 1 à 3 + Gil Jourdan: tome 8. Ensemble de 4 albums en édition originale. Très très bon état.	150/200
542	BLUEBERRY: Tonnerre à l'Ouest, édition originale cartonnée française de 1966. Proche de l'état neuf (minuscule altération du lettrage en page de titre).	2000/2500	557	LE CHAT: Tomes 1 à 4 en édition originale. Le tome 1 est agrémenté d'un dessin représentant "Le Chat", signé.	200/250
543	BLUEBERRY: Tonnerre à l'Ouest, L'Aigle solitaire et le Cavalier perdu en édition originale belge. Très bon état.	200/250	558	CHLOROPHYLLE: Chlorophylle contre les rats noirs, édition originale de 1956 (sans point Tintin) agrémenté d'un dessin représentant Chlorophylle, signé. Proche de l'état neuf.	500/600
544	BLUEBERRY: L'Homme au poing d'acier, édition originale de 1970. Très très bon état.	180/200	559	CHLOROPHYLLE: Chlorophylle contre les rats noirs, édition originale de 1956 (sans point Tintin). Très bon état.	200/250
545	BLUEBERRY: La Piste des Sioux et Angel Face en édition originale. Très très bon état.	200/250	560	CHLOROPHYLLE: Chlorophylle et les conspirateurs (sans point Tintin) et Pas de salami pour Célimène (avec point Tintin) en édition originale. Bon état.	250/300
546	BLUEBERRY: Tomes 9 à 14 en édition originale. Très bon état.	300/400	561	CHLOROPHYLLE: Chlorophylle et les conspirateurs, édition originale de 1956 (sans point Tintin) agrémenté d'un dessin représentant Chlorophylle, signé. Proche de l'état neuf.	500/600
547	BOB ET BOBETTE: La Clé de bronze, édition originale de 1957 (sans point Tintin). Très bon état.	200/250	562	LA CLEF HINDOUE: Rarissime album Dupuis petit format (13 x 14) en édition originale de 1944. Etat exceptionnel.	2000/2500
548	BOB ET BOBETTE: L'Aigrefin d'acier (ré,1958), Le Semeur de joujoux (eo,1956), Le Castel de Cognedur (eo,1955), Le Loup qui rit (ré,1958) et le Trésor de Fiskary (ré,1957, tous) en édition cartonnée + Le Loup qui rit, L'Aigrefin d'acier et la Nef fantôme en édition originale brochée. Ensemble de 8 albums. Bon état.	700/800	563	COMANCHE: Tomes 1, 2, 3, 4, 6, 7 et 8 + Bernard Prince: tomes 2, 3, 4, 6, 7, 8, 9, 10, 11, 14 et un hors-série + Jeremiah: tomes 1 et 4. Ensemble de 20 albums en édition originale. Très bon état.	250/300
549	BOULE ET BILL: 60 Gags de Boule & Bill (tome 2), édition originale de 1964. Bon état.	250/300	564	COMANCHE: Tomes 2 et 4 à 10 + Blueberry: tomes 15, 18, 24, 26 et 28 + Largo Winch: tomes 6, 8, 9, 11 et 12 + XIII: tomes 5 et 8. Ensemble de 20 albums en édition originale. Très bon état.	250/300
550	BOULE ET BILL: Tomes 5, 9 et 11 en édition originale (cachets et noms en page de titre). Proche de l'état neuf.	150/200	565	CORENTIN: Le Poignard magique, édition originale de 1963 (sans point Tintin). Très bon état.	100/150

566	CORTO MALTESE: Les Celtiques, Rendez-vous à Bahia, Sous le signe du capricorne, Les Scorpions du désert et Fort Wheeling en édition originale. On y joint les Helvétiques et la Ballade de la mer salée en réédition. Ensemble de 7 albums. Bon état.	250/300	579	GASTON: Tomes 6 à 12 en édition originale (cachets et noms en page de titre). Proche de l'état neuf.	700/800
567	DAN COOPER: Tomes 6 et 9 à 18. Ensemble de 11 albums en édition originale. Bon état +.	150/200	580	GASTON: Tome 7: Un Gaffeur sachant gaffer, édition originale de 1969. Proche de l'état neuf.	150/200
568	DIVERS: Michel Vaillant, Dan Cooper, Blueberry,... Ensemble de 29 albums en édition originale. Etat moyen.	150/200	581	GASTON: Tomes R1 à R4 en édition originale (cachets et noms en page de titre). Proche de l'état neuf.	500/600
569	DUPUIS: Timour T2, Jerry Spring T8 et T14, Surcouf T3, Les Tuniques bleues T9, La Patrouille des castors T12, Blondin et Cirage T9, L'Epervier bleu T6 et Kim Devil T4. Ensemble de 9 albums en édition originale. Très très bon état.	300/400	582	GASTON: Tomes 3 et 4 (formats à l'italienne, mauvais état) + tomes 6, 8, 10, 11, 12, 15, R1, R2 et R4. Ensemble de 11 albums en édition originale. Bon état.	200/250
570	L'EPERVIER BLEU: Le Pharaon des cavernes, édition originale de 1950. L'album le plus rare de la série. Très bon état.	200/250	583	GIL JOURDAN: Libellule s'évade, édition originale de 1959. Très très bon état.	800/1000
571	L'EPERVIER BLEU: La Planète silencieuse, édition originale de 1954 + Buck Danny: La Revanche des fils du ciel, édition de 1953. Etat neuf.	200/250	584	GIL JOURDAN: Popaïne et vieux tableaux, édition originale de 1959. Très très bon état.	800/1000
572	GASTON: Tome 0, édition originale brochée de 1960 (format à l'italienne 8 x 19,5). Album extrêmement rare aussi mythique pour un collectionneur de l'œuvre de Franquin que le sera un "Tintin au pays des Soviets" pour les incondtionnels d'Hergé. Plats très frais, dos sans cassure, intérieur très propre. Très très bon état.	5000/6000	585	GIL JOURDAN: La Voiture immergée, édition originale de 1960. Très très bon état.	250/300
573	GASTON: Tome 1: Gare aux gaffes, édition originale de 1966 (format à l'italienne). Proche de l'état neuf.	400/500	586	GIL JOURDAN: Libellule s'évade, édition originale de 1959 + Marc Jaguar: Le Lac de l'homme mort, édition de 1957. Etat moyen.	100/150
574	GASTON: Tome 2: Gala de gaffes, édition originale de 1963 (format à l'italienne). Proche de l'état neuf.	500/600	587	GIL JOURDAN: Tomes 2, 4, 6, 12 et 15 + César & Ernestine: tomes 1 et 2 + Buck Danny: tome 8 + L'Epervier bleu: tome 6 + Natacha: tome 6 + Les Tuniques bleues: tomes 11, 12, 14 et 18 + Johan & Pirlouit: tomes 1, 2 et 8. Ensemble de 17 albums en édition originale. Etats divers.	200/250
575	GASTON: Tome 3: Gaffes à gogo, édition originale de 1964 (format à l'italienne). Le timbre "Gaston" du Journal Spirou est collé en page de titre. Proche de l'état neuf.	700/800	588	JARI: Jari dans la tourmente, édition de 1961 (avec point Tintin). Cet album est agrémenté d'une signature de Reding. Proche de l'état neuf.	100/150
576	GASTON: Tome 3: Gaffes à gogo, édition originale de 1964 (format à l'italienne). Très très bon état.	600/700	589	JARI: Jari dans la tourmente, édition de 1961 (Oumpah-pah, avec point Tintin) + Le Secret de Jimmy Torrent (JE 22). Etat neuf.	150/200
577	GASTON: Tome 4: Gaffes en gros, édition originale de 1965 (format à l'italienne). Etat neuf.	800/1000	590	JERRY SPRING: Trafic d'armes, édition originale belge de 1957. Proche de l'état neuf.	100/150
578	GASTON: Tome 5: Les Gaffes d'un gars gonflé, édition originale de 1967 (format à l'italienne). Très bon état.	200/250	591	JEUNE EUROPE: Tomes 2, 7, 8, 11 et 15. On y joint Rendez-vous à Hirschenberg. Ensemble de 6 albums. Très très bon état.	300/400
			592	JOHAN ET PIRLOUIT: Le Châtiment de Basenhaut, édition originale de 1954. Très très bon état.	200/250

593	JOHAN ET PIRLOUIT: Le Maître de Roucybeuf, édition originale de 1954. Proche de l'état neuf.	250/300	610	MARC JAGUAR: Le Lac de l'homme mort, édition originale de 1957. Très très bon état.	200/250
594	JOHAN ET PIRLOUIT: Tomes 1 et 2 en édition originale. Bon état.	100/150	611	MICHEL VAILLANT: Tomes 7, 8, 9, 12, 13, 15, 17, 18, 19 et 21 à 25. Ensemble de 14 albums en édition originale. Bon état +.	250/300
595	JOHAN ET PIRLOUIT: Le Lutin du Bois aux roches, édition originale belge de 1955. Très bon état.	300/400	612	MICHEL VAILLANT: Le Grand défi, édition de 1959 (dernier titre: Le Grand défi, avec point Tintin). Proche de l'état neuf.	200/250
596	JOHAN ET PIRLOUIT: La Source des dieux, édition originale cartonnée française de 1957. Rare. Bon état.	400/500	613	MICHEL VAILLANT: Le Circuit de la peur, édition originale belge de 1961 (avec point Tintin). Etat neuf.	300/400
597	JOHAN ET PIRLOUIT: La Flûte à 6 Schtroumpfs et La Guerre des 7 fontaines en édition originale belge. Très bon état.	250/300	614	MICHEL VAILLANT: Route de nuit, édition originale française de 1962 + Le Circuit de la peur, édition originale belge de 1961. Très très bon état.	250/300
598	JOHAN ET PIRLOUIT: L'anneau des Castellac, édition originale de 1962. Très très bon état.	500/600	615	MICHEL VAILLANT: Le 13 est au départ (tbe, sans point Tintin) + L'Honneur du samouraï (ttbe) en édition originale.	200/250
599	JOHAN ET PIRLOUIT: Le Pays maudit, édition originale de 1964. Bon état.	100/150	616	MODESTE ET POMPON: Bonjour Modeste, édition originale belge de 1959 (sans point Tintin). Bon état+.	200/250
600	JOHAN ET PIRLOUIT: Tomes 4 (74), 9 (75), 12 (66) et 13 (eo). Ensemble de 4 albums. Très bon état.	100/150	617	ONCLE PAUL: Ecumeurs des mers, édition originale de 1955. Bon état+.	300/400
601	LEFRANC: La Grande menace (avec point Tintin) + Le Mystère Borg en édition originale. Très bon état.	300/400	618	ONCLE PAUL: Chasseur de tombeaux, édition originale cartonnée de 1955. Très rare. Bon état+ (taches d'humidité au 1er plat et sur les 1ères pages).	500/600
602	LEFRANC: L'Ouragan de feu, édition originale de 1961 (avec point Tintin). Très très bon état.	500/600	619	LA PATROUILLE DES CASTORS: Tomes 2, 3, 15, 17, 20, 21, 28, 29 et 30 en édition originale. Ensemble de 9 albums. Bon état.	150/200
603	LUC ORIENT: Tomes 1 à 14 en édition originale. Proche de l'état neuf.	300/400	620	POM ET TEDDY: Tome 1, édition originale de 1956 (avec point Tintin). Proche de l'état neuf.	250/300
604	LUC ORIENT: Tomes 3, 4, 6, 7, 8, 9, 13 et 17. Ensemble de 8 albums en édition originale. Très bon état.	150/200	621	POM ET TEDDY: Le Secret de Balibach, édition originale de 1960 (avec point Tintin). On y joint Rémy et Ghislaine: tomes 1 et 2 aux Editions Deligne. Très très bon état.	200/250
605	LUCKY LUKE: Tomes 4, 8 et 13 (sans la feuille) en édition originale. Bon état.	150/200	622	POUSSY: Tomes 1 et 3 + Schtroumpfs T4 + Boule & Bill: tomes 11, 12, 15, 16, 18, 19, 20 et 21 + Vieux Nick T8 + Hultrasson: tomes 1, 2 et 4 + Attila: tomes 1, 3 et 4 + Les Krostons: tomes 2, 3 et 4. Ensemble de 21 albums en édition originale. Très bon état.	250/300
606	LUCKY LUKE: Tomes 5, 9, 16, 19, 23, 26 et 29. Ensemble de 7 albums en édition originale. Etat moyen.	200/250	623	RÉMY ET GHISLAINE: Le Cas étrange de Monsieur de Bonneval et le Puits 32 en édition originale. Bon état.	200/250
607	LUCKY LUKE: Tras la pista de los Dalton, édition originale espagnole de 1969. Très bon état.	150/200			
608	MARC DACIER: Au-delà du Pacifique, édition originale de 1961. Très très bon état.	120/150			
609	MARC DACIER: Tomes 1 à 8 et 11 à 13 (Dupuis 2ème série). On y joint Valhardi: La Machine à conquérir le monde en édition originale. Ensemble de 12 albums. Très bon état.	150/200			

624	RIC HOCHET: Traquenard au Havre (avec point Tintin) et Mystère à Porquerolles en édition originale. Les 2 albums sont signés par Tibet et Duchâteau. Bon état+.	300/400	638	SPIROU: Les Chapeaux noirs, édition originale belge de 1952. Très bon état.	1000/1200
625	RIC HOCHET: Mystère à Porquerolles et L'Ombre du caméléon en édition originale. Bon état.	200/250	639	SPIROU: Les Chapeaux noirs, édition originale belge de 1952. Etat moyen.	150/200
626	RIC HOCHET: L'Ombre du caméléon, édition originale de 1966. Très bon état.	100/120	640	SPIROU: Spirou et les héritiers (be) et Le Voyageur du Mésozoïque (em) édition originale.	200/250
627	RIC HOCHET: Tomes 5 (agrémenté d'un dessin signé, état moyen), 7, 8, 15, 18, 19, 22, 23 et 30. Ensemble de 9 albums en édition originale. Très bon état.	200/250	641	SPIROU: Spirou et les héritiers et L'Ombre du Z en édition originale. Bon état.	300/400
628	RIC HOCHET: 15 albums + 4 Schtroumpfs + 1 Spirou + 2 Astérix, tous en édition originale. On y joint 8 Ric Hochet et 1 Popol & Virginie en réédition. Ensemble de 31 albums. Bon état.	150/200	642	SPIROU: Spirou et les héritiers (be) et QRN sur Bretzelburg (tbe) en édition originale.	200/250
629	RIC HOCHET: Tomes 3, 8, 13, 15, 16, 17, 19, 20, 21, 23, 34 et 37 + Chevalier Ardent: tomes 1 à 14. Ensemble de 26 albums en édition originale. Bon état.	200/250	643	SPIROU: Les Voleurs du Marsupilami, édition originale belge de 1954. Très très bon état.	700/800
630	LES SCHTROUMPFS: Les Schtroumpfs noirs, édition originale de 1963. Proche de l'état neuf.	400/500	644	SPIROU: Les Voleurs du Marsupilami et le Gorille a bonne mine en édition originale. Bon état.	250/300
631	LES SCHTROUMPFS: Le Schtroumpfissime, édition originale de 1965. Très très bon état. On y joint Les Schtroumpfs noirs (ré 1965, tbe).	100/150	645	SPIROU: La Corne de rhinocéros, édition originale belge de 1955. Très bon état.	400/500
632	LES SCHTROUMPFS: Tome 4 + Benoît Brisefer: tome 6 + Sibylline: tome 5. Ensemble de 3 albums en édition originale. Proche de l'état neuf.	100/150	646	SPIROU: Le Dictateur et le champignon, édition originale belge de 1956. Très très bon état.	800/1000
633	LES SCHTROUMPFS: tomes 2, 4 et 6 en édition originale. Bon état+.	150/200	647	SPIROU: Le Dictateur et le champignon, édition originale belge de 1956. Bon état+.	300/400
634	SOPHIE: Tomes 3 à 10 en édition originale (cachets et noms). Très bon état.	150/200	648	SPIROU: Le Dictateur et le champignon, édition originale belge de 1956. Bon état.	250/300
635	SPIROU: Spirou & Fantasio (album carré de 1948), dos toilé orange. Bon état.	700/800	649	SPIROU: La Mauvaise tête, édition originale belge de 1956. Bon état+.	250/300
636	SPIROU: 4 Aventures de Spirou & Fantasio, édition originale belge de 1950 (dos kraft). Rare. Très bon état.	700/800	650	SPIROU: Le Repaire de la murène, édition originale belge de 1957. Très bon état.	500/600
637	SPIROU: 4 aventures de Spirou & Fantasio, édition originale française de 1956. Etat moyen. On y joint le Spirou carré (mauvais état) et le Spirou et l'aventure de 1948 (reliure amateur et incomplet).	200/250	651	SPIROU: Les Pirates du silence, édition originale belge de 1958. Très bon état.	400/500
			652	SPIROU: Le Gorille a bonne mine, édition originale de 1959. Très bon état.	400/500
			653	SPIROU: Le Gorille a bonne mine, édition originale de 1959. Bon état.	150/200
			654	SPIROU: Le Nid des Marsupilamis, édition originale de 1960. Bon état +.	300/400

655	SPIROU: Le Nid des Marsupilamis, édition originale de 1960. Bon état.	250/300	670	TIF ET TONDU: Tomes 11, 12 et 14 à 21. Ensemble de 10 albums en édition originale (cachets et noms sur page de titre). Très très bon état.	200/250
656	SPIROU: Le Voyageur du Mésozoïque, édition originale de 1960. Très bon état.	300/400	671	TIF ET TONDU: Tomes 22 à 31 en édition originale. Très très bon état.	200/250
657	SPIROU: Le Prisonnier du Bouddha, édition originale de 1950. Proche de l'état neuf.	700/800	672	TIMOUR: Le Fils du centurion, édition originale de 1959. Proche de l'état neuf.	80/100
658	SPIROU: Z comme Zorglub, édition originale de 1961. Très très bon état.	500/600	673	TIMOUR: Tomes 1 à 10 + 12, 13, 14, 16, 17, 19, 21 et 22. Ensemble de 18 albums en édition originale. Etat moyen.	250/300
659	SPIROU: Z comme Zorglub et L'Ombre du Z en édition originale. Bon état.	250/300	674	VALHARDI: Tome 1, édition de 1948 (sans prix au 1er plat). Etat moyen.	250/300
660	SPIROU: L'Ombre du Z, édition originale de 1962. Très bon état.	400/500	675	VALHARDI: Tome 2, édition originale de 1951. Proche de l'état neuf.	200/250
661	SPIROU: Tomes 18 (1er plat quasi non fripé), 19 et 20 en édition originale. Très très bon état. On y joint le tome 17 en réédition.	250/300	676	VALHARDI: Tome 2, édition originale de 1951 (ttbe) + tomes 9, 10 et 12. On y joint Blondin & Cirage: tomes 5 et 7. Ensemble de 6 albums en édition originale. Bon état.	250/300
662	SPIROU: Tomes 25 à 41 en édition originale. Très bon état.	200/250	677	VIEUX NICK: Tomes 2 à 20 (manquent tomes 5 et 12). Ensemble de 17 albums en édition originale. Bon état.	150/200
663	SPIROU: Spirou & Fantasio (album carré de 1948 incomplet) + tomes 8, 9, 10, 13 à 25. Ensemble de 17 albums en édition originale. Mauvais état/état moyen.	300/400			
664	SPIROU: Spirou et les héritiers, édition originale belge de 1952. Etat moyen. On y joint les tomes 18 et 19 + 60 aventures de Modeste et Pompon (avec point Tintin). Ensemble de 4 albums en édition originale. Bon état.	250/300			
665	TANGUY ET LAVERDURE: Mirage sur l'Orient, édition originale carton-née française (Pilote) de 1965 + Blueberry: L'Homme à l'étoile d'argent, édition originale de 1969. Etat moyen.	100/150			
666	TARAWA: Atoll sanglant, édition originale de 1951. Bon état.	200/250			
667	TIF ET TONDU: Le Retour de Choc, édition originale cartonnée française de 1956. Etat moyen.	150/200			
668	TIF ET TONDU: Tomes 5, 8, 9 et 10 en édition originale (cachets et noms en page de titre). Très très bon état.	200/250			
669	TIF ET TONDU: Plein gaz, édition originale cartonnée française de 1959 (cachet et nom en page de titre). Proche de l'état neuf.	250/300			

TABLE DES ÉTATS :

- Etat neuf
- Proche de l'état neuf
- Très très bon état (ttbe)
- Très bon état (tbe)
- Bon état +
- Bon état (be)
- Etat moyen (em)
- Mauvais état (me)

Les recueils et l'intérieur des fascicules ne sont pas vérifiés.

Possibilité d'obtenir une description plus précise des lots en téléphonant aux organisateurs.

Résultats de la neuvième vente du 27-01-2008 (n° du lot | montant d'adjudication)

1	130	116	90	231	950	346	1.600	461	350	576	800
2	50	117	85	232	300	347	410	462	170	577	260
3	65	118	200	233	3.100	348	2.100	463	150	578	210
4	80	119	0	234	1.000	349	660	464	600	579	150
5	20	120	60	235	100	350	400	465	260	580	420
6	140	121	0	236	90	351	270	466	150	581	310
7	90	122	250	237	190	352	500	467	180	582	700
8	35	123	0	238	110	353	1.250	468	330	583	350
9	40	124	0	239	60	354	150	469	270	584	100
10	85	125	85	240	50	355	2.200	470	220	585	800
11	340	126	75	241	55	356	200	471	0	586	760
12	120	127	760	242	100	357	1.500	472	70	587	50
13	80	128	0	243	310	358	1.600	473	100	588	120
14	140	129	410	244	260	359	290	474	190	589	320
15	70	130	20	245	1.300	360	560	475	0	590	95
16	40	131	0	246	5.400	361	4.300	476	120	591	80
17	55	132	100	247	80	362	620	477	210	592	170
18	100	133	0	248	9.600	363	660	478	320	593	60
19	150	134	0	249	0	364	1.350	479	230	594	110
20	100	135	50	250	0	365	720	480	220	595	120
21	65	136	0	251	0	366	420	481	0	596	200
22	130	137	0	252	0	367	4.100	482	170	597	720
23	160	138	20	253	0	368	2.200	483	100	598	220
24	75	139	120	254	0	369	380	484	380	599	460
25	55	140	120	255	310	370	260	485	400	600	120
26	65	141	120	256	0	371	520	486	310	601	50
27	65	142	40	257	80	372	0	487	120	602	50
28	80	143	30	258	0	373	8.200	488	620	603	0
29	25	144	170	259	900	374	2.300	489	100	604	150
30	75	145	30	260	0	375	1.050	490	0	605	150
31	25	146	95	261	600	376	370	491	180	606	310
32	70	147	55	262	680	377	500	492	0	607	50
33	0	148	60	263	0	378	4.900	493	300	608	160
34	150	149	140	264	55	379	760	494	270	609	65
35	130	150	95	265	460	380	5.600	495	170	610	0
36	160	151	85	266	0	381	480	496	130	611	0
37	45	152	30	267	0	382	230	497	70	612	150
38	70	153	110	268	0	383	3.800	498	150	613	270
39	75	154	70	269	0	384	420	499	260	614	100
40	40	155	120	270	2.600	385	2.700	500	120	615	920
41	35	156	140	271	65	386	0	501	230	616	150
42	110	157	85	272	50	387	2.500	502	500	617	310
43	0	158	50	273	120	388	310	503	100	618	150
44	70	159	70	274	210	389	360	504	85	619	100
45	150	160	400	275	200	390	2.600	505	30	620	30
46	250	161	85	276	0	391	5.800	506	170	621	220
47	140	162	100	277	1.750	392	1.700	507	500	622	330
48	60	163	90	278	0	393	720	508	45	623	140
49	130	164	140	279	4.400	394	880	509	100	624	0
50	90	165	160	280	1.400	395	380	510	200	625	100
51	130	166	30	281	680	396	170	511	200	626	230
52	130	167	180	282	560	397	900	512	85	627	0
53	200	168	0	283	640	398	70	513	75	628	800
54	95	169	70	284	0	399	80	514	310	629	500
55	65	170	190	285	480	400	70	515	190	630	820
56	110	171	85	286	200	401	130	516	100	631	560
57	50	172	120	287	660	402	230	517	150	632	560
58	55	173	150	288	0	403	350	518	80	633	120
59	45	174	160	289	200	404	120	519	65	634	580
60	80	175	120	290	170	405	200	520	0	635	310
61	60	176	0	291	210	406	400	521	1.000	636	1.050
62	70	177	50	292	210	407	460	522	170	637	80
63	190	178	50	293	110	408	290	523	800	638	390
64	140	179	220	294	310	409	310	524	150	639	160
65	110	180	80	295	40	410	230	525	600	640	210
66	50	181	680	296	25	411	420	526	0	641	270
67	85	182	65	297	50	412	330	527	160	642	370
68	120	183	260	298	60	413	410	528	80	643	310
69	130	184	120	299	35	414	540	529	170	644	60
70	75	185	30	300	40	415	260	530	100	645	220
71	50	186	160	301	0	416	150	531	0	646	160
72	45	187	0	302	400	417	1.500	532	0	647	180
73	50	188	120	303	120	418	340	533	200	648	130
74	55	189	65	304	230	419	210	534	220	649	600
75	60	190	410	305	310	420	310	535	230	650	90
76	35	191	100	306	120	421	200	536	80	651	50
77	0	192	160	307	50	422	320	537	0	652	170
78	0	193	310	308	60	423	250	538	260	653	110
79	0	194	260	309	200	424	250	539	90	654	80
80	0	195	0	310	140	425	620	540	150	655	200
81	750	196	780	311	0	426	300	541	110	656	95
82	0	197	0	312	40	427	210	542	190	657	50
83	700	198	900	313	700	428	1.600	543	90	658	240
84	0	199	1.100	314	600	429	400	544	150	659	220
85	140	200	0	315	310	430	75	545	240	660	160
86	50	201	700	316	140	431	300	546	110	661	100
87	55	202	0	317	420	432	240	547	180	662	160
88	0	203	0	318	220	433	4.200	548	120	663	0
89	90	204	45	319	200	434	1.950	549	0	664	60
90	65	205	0	320	100	435	260	550	0	665	140
91	90	206	30	321	60	436	200	551	0	666	95
92	100	207	60	322	0	437	200	552	150	667	330
93	110	208	85	323	80	438	120	553	0	668	340
94	25	209	65	324	85	439	95	554	760	669	0
95	110	210	75	325	55	440	150	555	640	670	260
96	85	211	110	326	120	441	170	556	1.000	671	100
97	45	212	200	327	75	442	440	557	440	672	5.000
98	50	213	175	328	100	443	200	558	180		
99	140	214	140	329	85	444	100	559	95		
100	190	215	50	330	45	445	170	560	100		
101	0	216	280	331	420	446	180	561	0		
102	70	217	0	332	100	447	300	562	0		
103	0	218	150	333	70	448	320	563	85		
104	420	219	180	334	270	449	130	564	80		
105	240	220	85	335	540	450	1.000	565	150		
106	0	221	150	336	0	451	220	566	120		
107	340	222	85	337	90	452	600	567	280		
108	55	223	210	338	1.150	453	200	568	150		
109	110	224	50	339	760	454	680	569	45		
110	90	225	120	340	740	455	800	570	90		
111	100	226	40	341	540	456	500	571	480		
112	230	227	0	342	500	457	560	572	700		
113	0	228	60	343	260	458	230	573	260		
114	0	229	150	344	390	459	560	574	260		
115	15	230	80	345	330	460	110	575	350		

CONDITIONS GÉNÉRALES DE VENTE :

01. L'ACHETEUR

L'acheteur est la personne à qui le lot est adjugé. En cas de contestation, seul l'huissier de justice ou le commissaire-priseur présent peut décider de recrier le lot. Tout acheteur est réputé, vis-à-vis de « Banque Dessinée », agir en son nom personnel, même pour les lots qu'il aurait acquis en qualité de mandataire. L'acheteur communiquera à « Banque Dessinée » son nom, son adresse, son numéro de téléphone et sa carte d'identité ou son passeport, de même que tout renseignement, notamment d'ordre bancaire, qui serait demandé par « Banque Dessinée ».

02. PRIX DE VENTE ET DROIT DE SUITE

L'acheteur paiera à « Banque Dessinée » le prix d'adjudication augmenté de 20% de frais et de 2 euros par lot. Conformément à la loi du 25 juin 1921 frappant d'un droit de suite les ventes publiques au profit des artistes et auteurs des œuvres vendues, l'acheteur devra payer en sus du prix de vente et pour les artistes un droit de suite qui s'élève à 4% pour autant que l'adjudication soit égale ou supérieure à 2.000 euros. Ces droits de suite s'appliquent aux planches et dessins originaux. Le droit de suite s'éteint lorsque l'artiste est décédé depuis plus de 70 ans.

03. PAIEMENT, FACTURATION ET TVA

Dès l'adjudication du lot à un acheteur, les risques passent à sa charge et il est tenu d'en payer le prix. Le paiement se fait au comptant en Euro. « Banque Dessinée » accepte les espèces (pour paiement inférieur à 15.000 euros), les chèques certifiés par une banque belge ainsi que les paiements électroniques. La demande de facturation doit être faite au plus tard la semaine qui suit la vente. La TVA est incluse dans le prix de vente.

04. RETRAITS DES LOTS

Les lots peuvent être enlevés après paiement complet pendant la vente ou dans les 5 jours ouvrables suivant la vente à une autre adresse et sur rendez-vous. Tout lot non enlevé dans le délai fixé sera entreposé aux frais de l'acheteur. « Banque Dessinée » ne pourra être tenu responsable des pertes ou dommages encourus aux lots, même en cas de négligence de sa part. Durant le délai entre la vente et le retrait des lots, « Banque Dessinée » s'engage à conserver les lots en bon père de famille. Le transport des lots est à charge de l'acheteur et « Banque Dessinée » n'est pas responsable des dégâts ou dommages qui se produiraient lors du stockage, de l'emballage, de la manutention ou du transport des lots achetés.

05. NON PAIEMENT OU NON RETRAIT DES LOTS

En cas de non paiement du lot et/ou d'enlèvement dans le délai fixé, l'acheteur sera redevable, sans mise en demeure préalable, d'un intérêt de retard de 2% par mois, à dater de la fin du délai d'enlèvement et le montant de la facture sera majoré de 15% (avec un minimum de 150 euros) à titre de clause forfaitaire pénale.

En outre, « Banque Dessinée » est autorisé à prendre à son choix et sous réserve de tous autres droits et actions, après mise en demeure recommandée, la ou les mesures suivantes : entreposer le lot, l'assurer aux frais de l'acheteur et ne lui délivrer qu'après paiement complet ; contraindre judiciairement l'acheteur au paiement et/ou à l'enlèvement du lot, le cas échéant sous peine d'astreinte ; annuler la vente du lot et éventuellement d'autres lots acquis lors de la vente ; remettre le lot en vente publique, tout déficit par rapport à la première vente étant à la charge de l'acheteur défaillant, de même que les frais inhérents à la revente, l'acheteur défaillant ne pouvant réclamer quoi que ce soit en cas de boni à la revente ; garder tout autre lot vendu lors de la même vente jusqu'à ce que le montant total ait été payé ; vendre tout bien qui appartiendrait à l'acheteur et serait mis en dépôt chez « Banque Dessinée », la somme ainsi récoltée étant affectée au paiement des montants dus par l'acheteur ; refuser toute enchère ultérieure faite par l'acheteur défaillant ou en son nom.

06. DESCRIPTION DES LOTS

Les lots seront mis en vente avec leurs imperfections, leurs défauts et leurs erreurs éventuelles de description. « Banque Dessinée » n'est pas responsable des erreurs éventuelles dans la description ou l'évaluation des lots, qui sont donnés à titre indicatif. Il en va de même en ce qui concerne l'auteur, la signature, la date, la provenance, l'origine, l'authenticité et l'état des lots. L'acheteur se fera sa propre opinion sur le lot et il ne sera admis aucune réclamation, de quelque nature qu'elle soit, même si elle a pour objet la description au catalogue, une fois l'adjudication prononcée.

07. ORDRES D'ACHAT ET ENCHÈRES TÉLÉPHONIQUES

L'acheteur qui le souhaite peut donner des ordres d'achat ou participer aux enchères par téléphone. Dans ce dernier cas, l'acheteur devra confirmer sa participation à la vente par lettre, par fax ou par e-mail, communiquer son identité et tous renseignements qui seraient demandés par « Banque Dessinée » qui se réserve notamment le droit de demander des références bancaires. « Banque Dessinée » n'est pas responsable des erreurs du client dans l'indication du numéro de lot qu'il veut acquérir ou du numéro de téléphone où il faut l'appeler, ni divers problèmes de communications (téléphones occupés, lignes interrompues, portables, etc.). Si deux ordres d'achat portent sur le même lot pour le même montant, préférence sera donnée à l'ordre arrivé en premier.

08. L'ACHETEUR EST CENSÉ ACCEPTER LES PRÉSENTES CONDITIONS PAR LE SEUL FAIT DE SA PARTICIPATION À LA VENTE.

09. TOUT DIFFÉREND POUVANT SURVENIR ENTRE PARTIES SE RÉGLERA EXCLUSIVEMENT PAR LES TRIBUNAUX DE BRUXELLES SUIVANT LA LÉGISLATION BELGE.



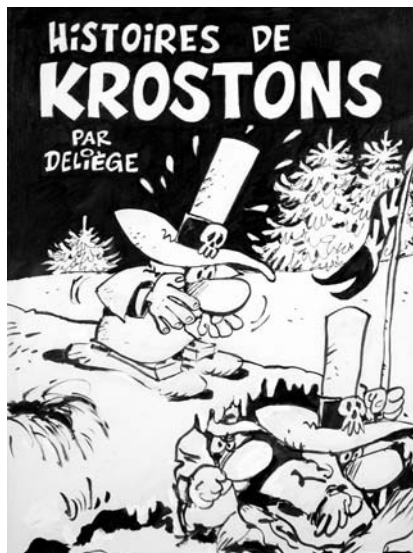
232



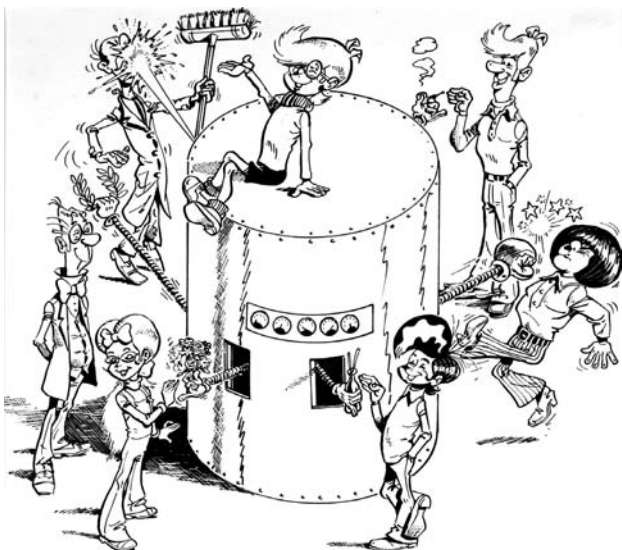
238



247



263



267



319



256 a



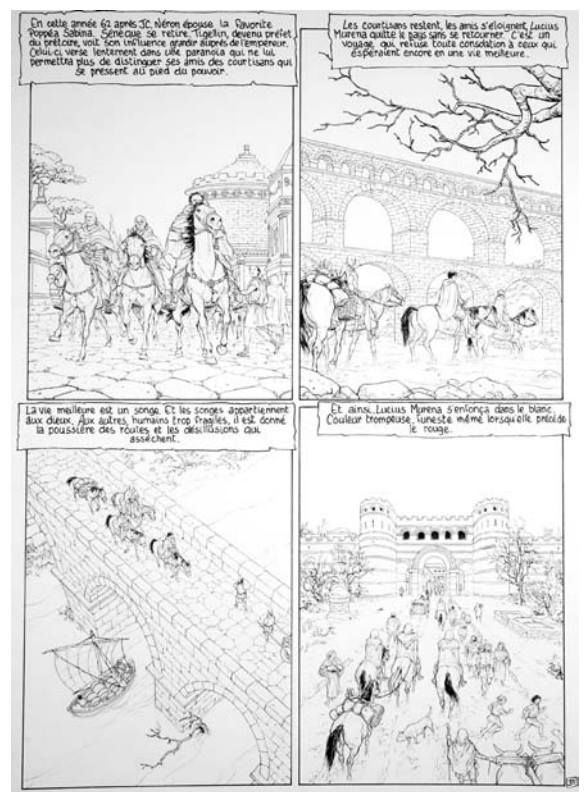
256 b



256 c



257



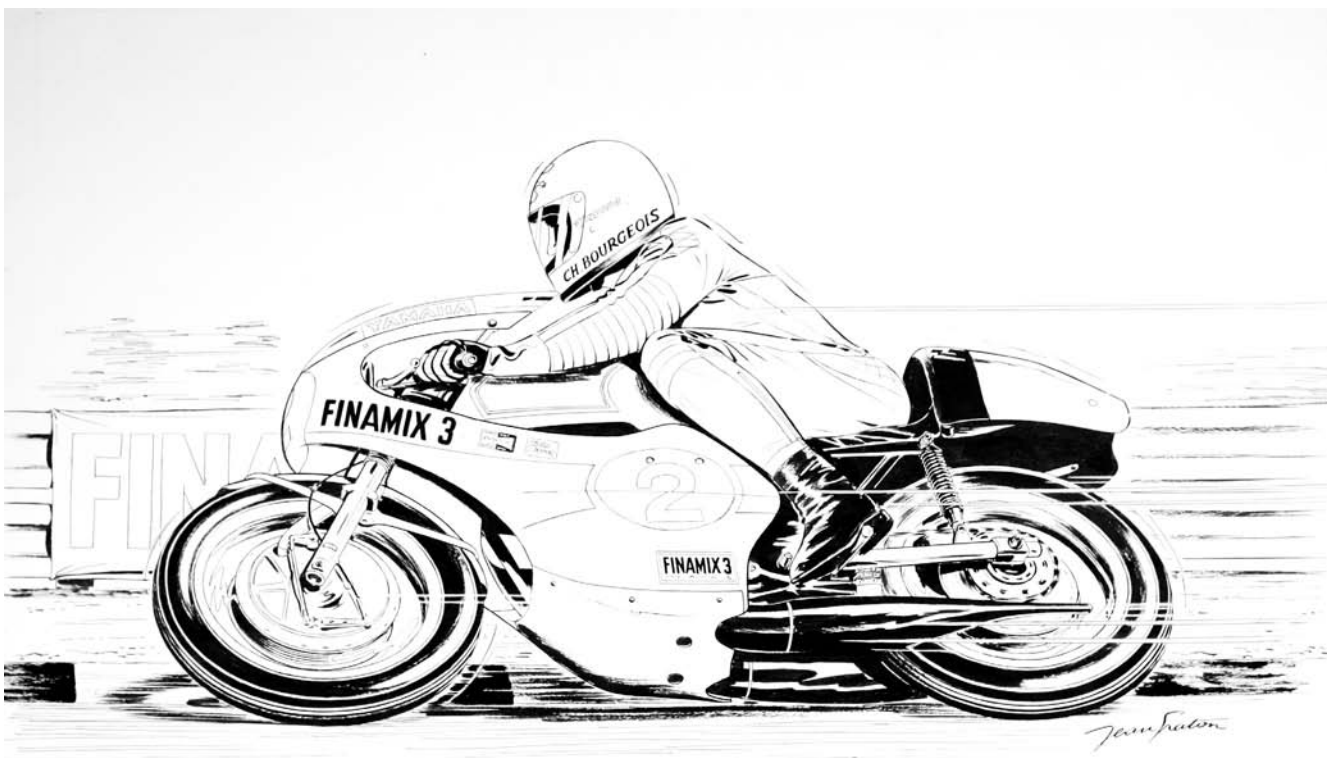
258



295



306



296



336



337



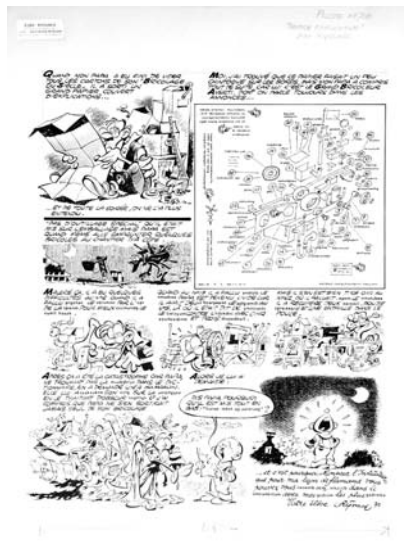
351



352



353



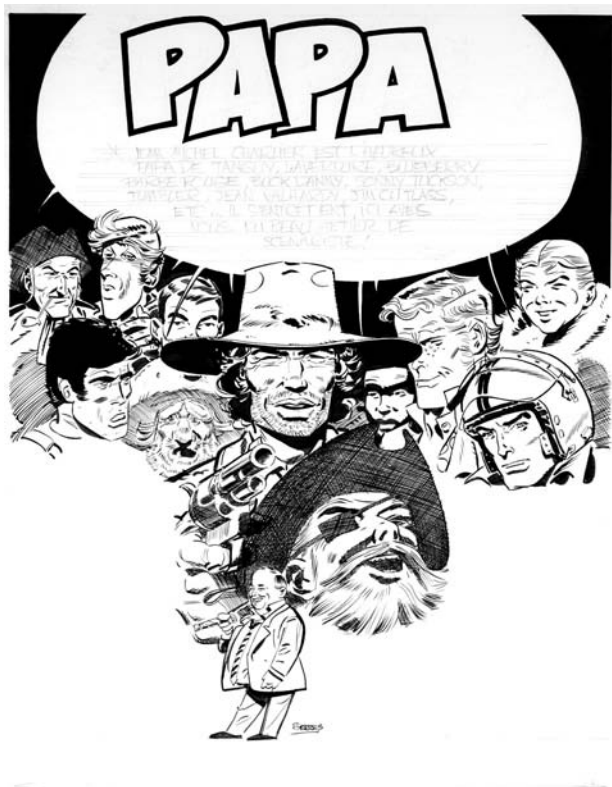
364



362



365



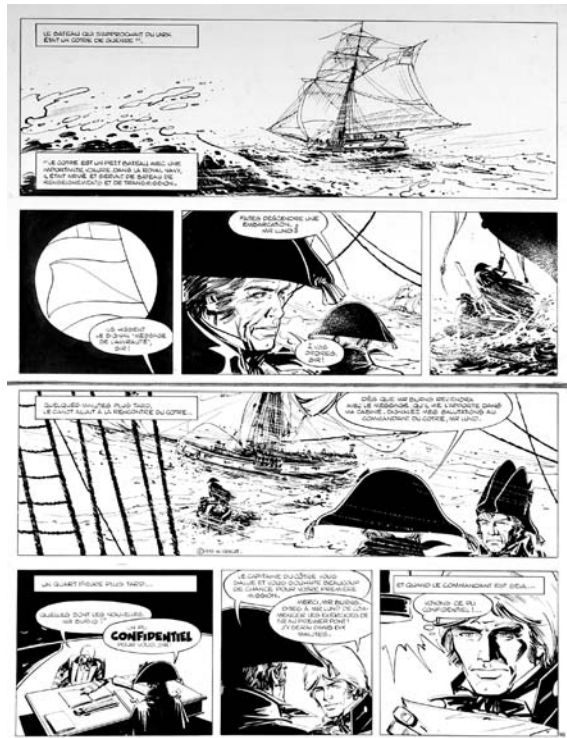
366



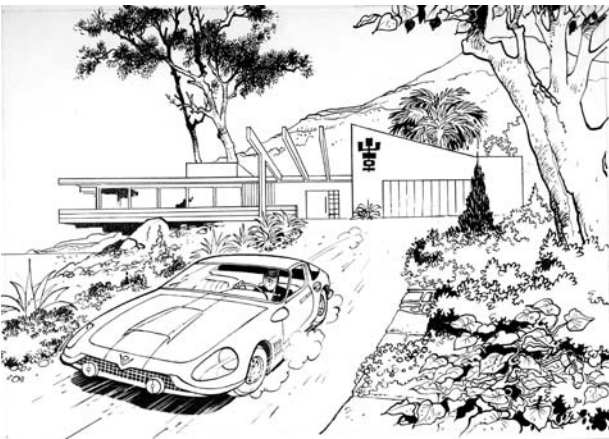
367



374



378



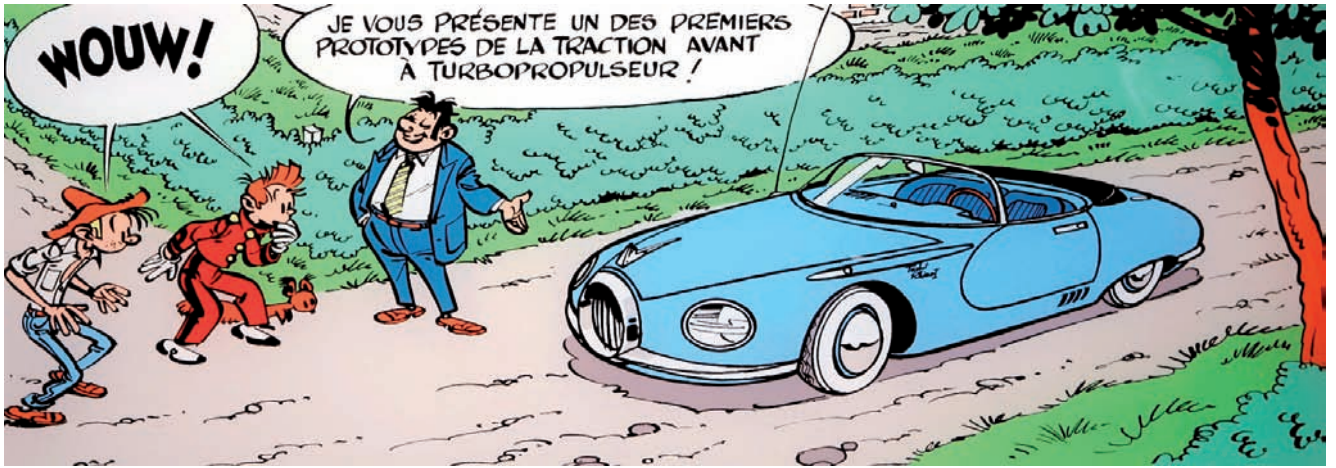
387



388



389



113



119



120



121



123



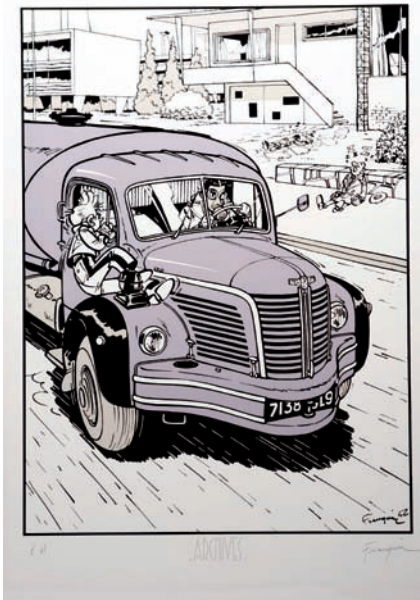
126



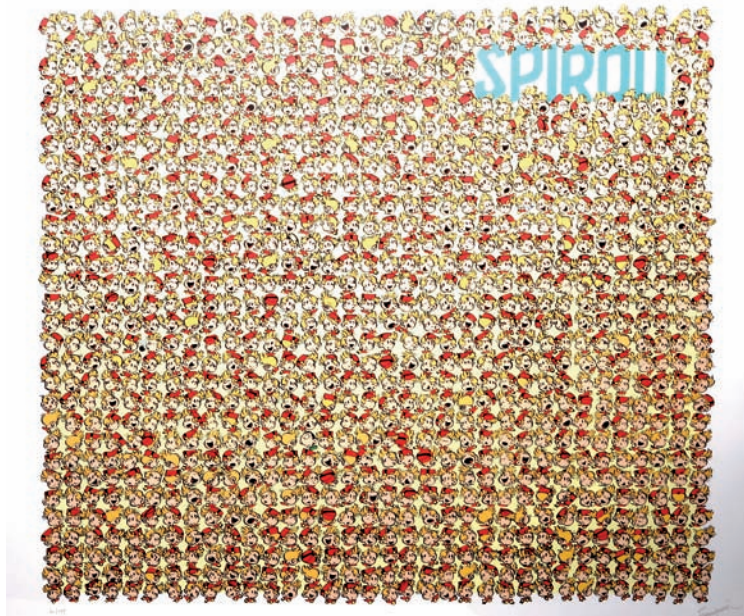
133



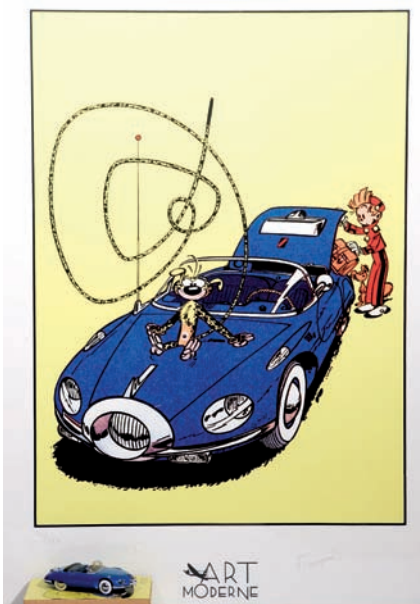
132



134



135



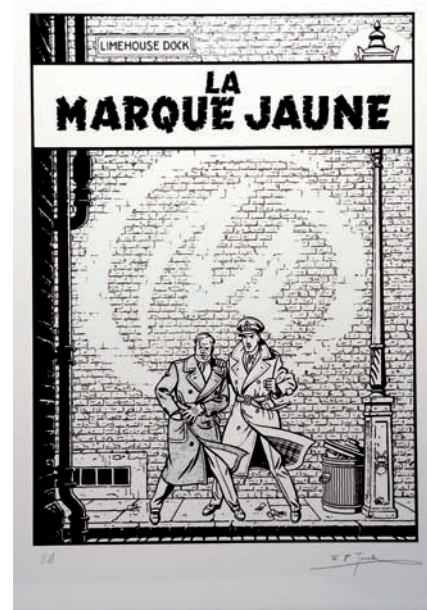
136



139



152



153



164



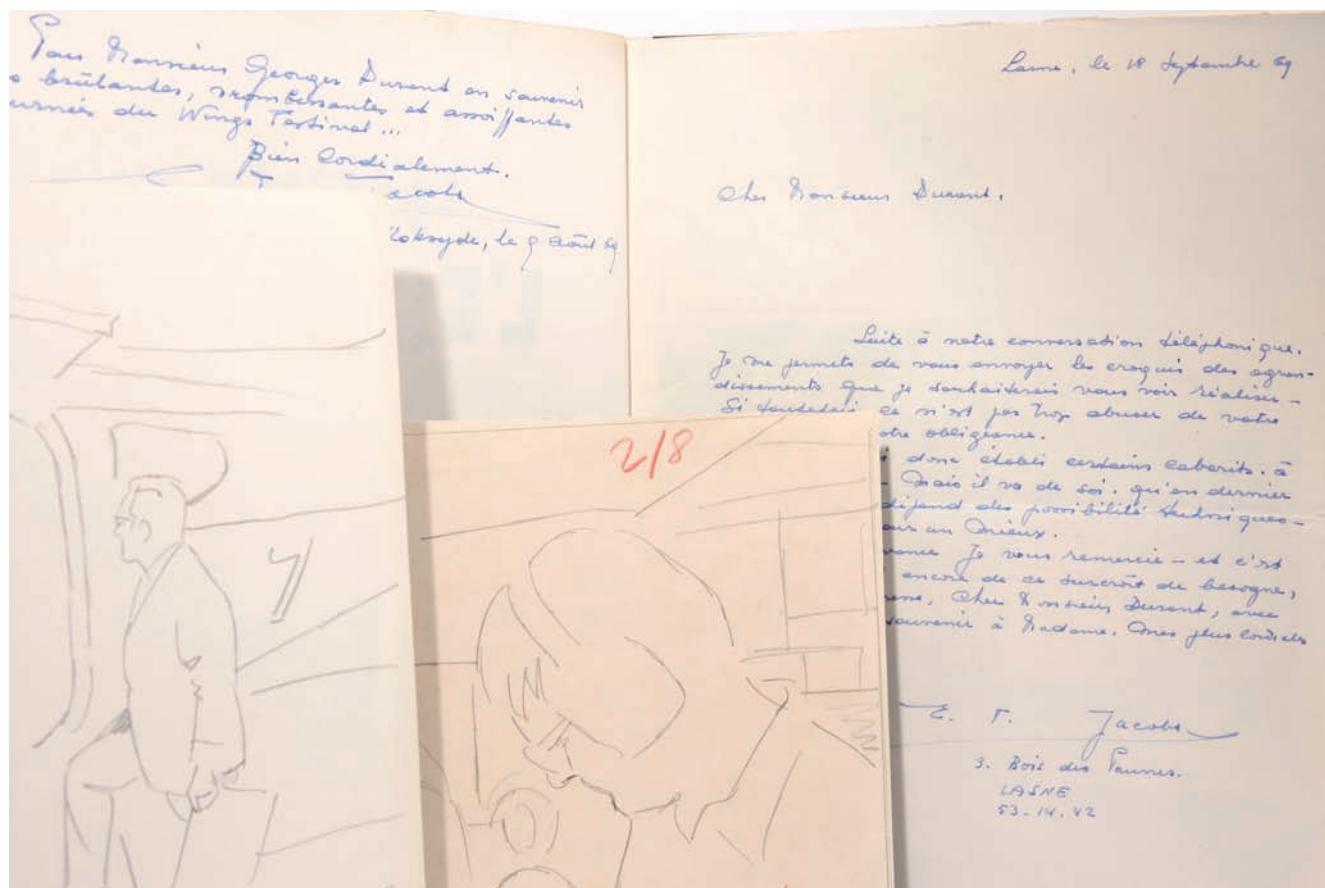
166



171



173



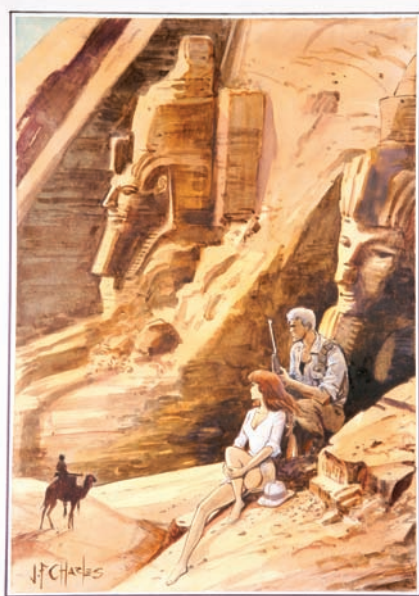
210



242



243



244



246



248



255



265



276



291



297



325



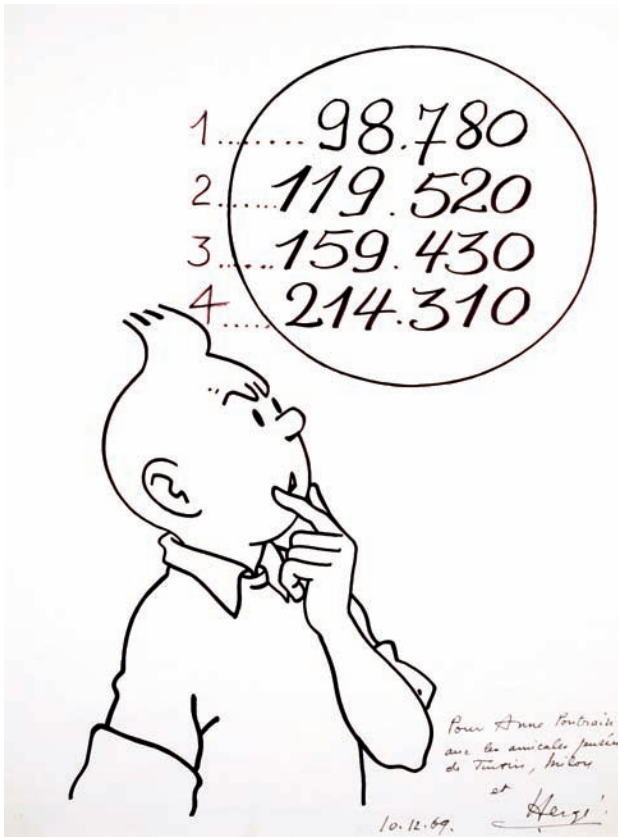
348



278



279



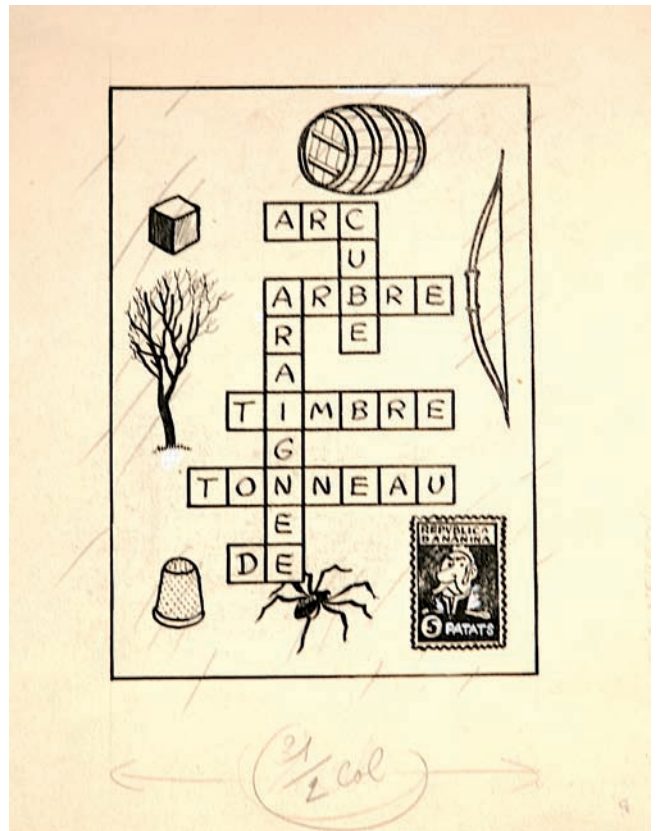
300



301



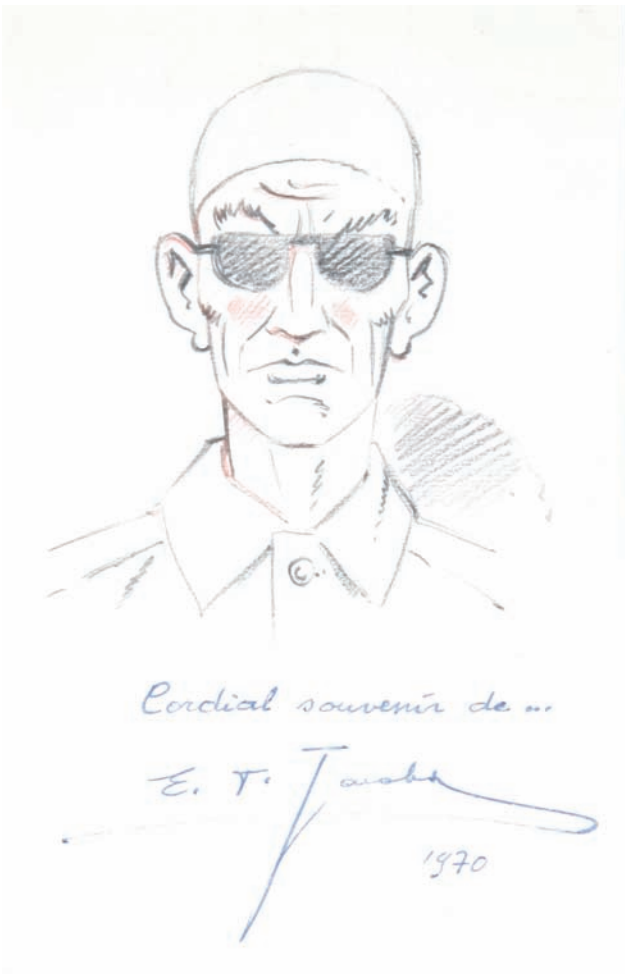
302 a



302 b



304



311



346



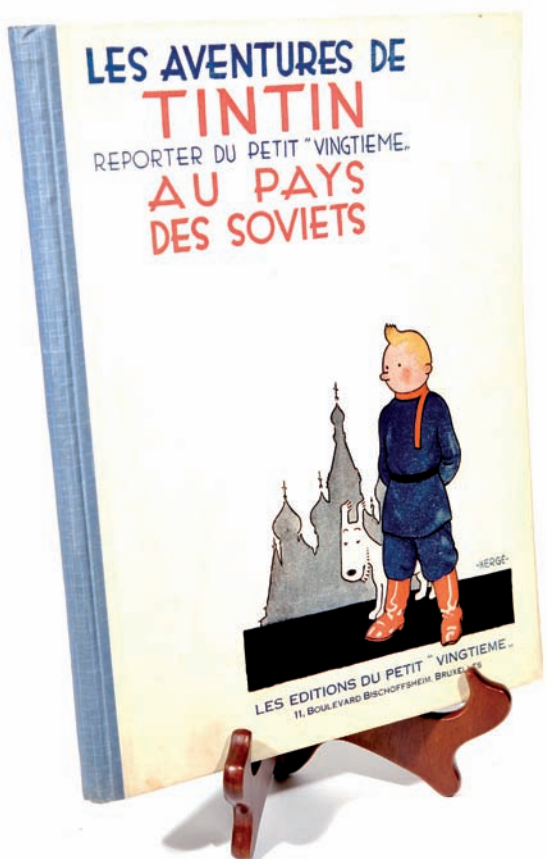
347



401



402



410 a



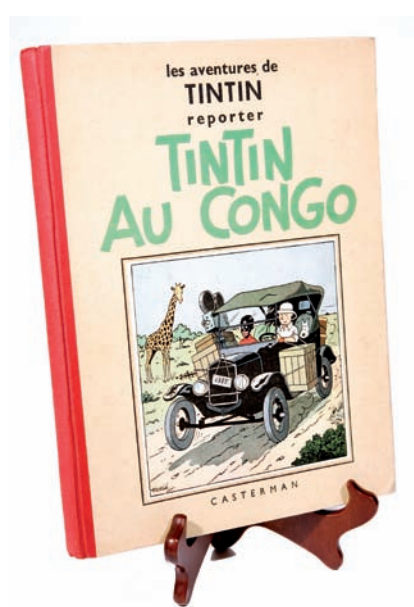
410 b



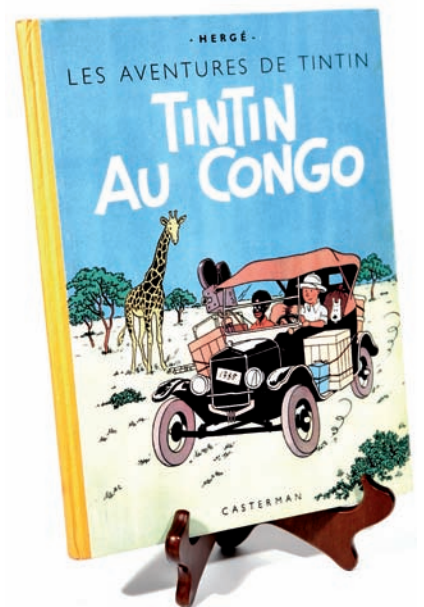
411



413



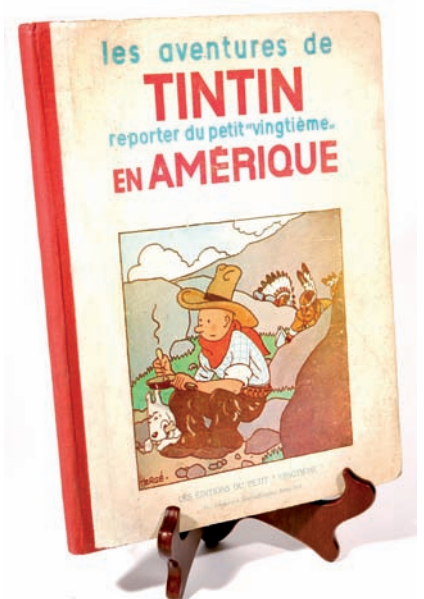
414



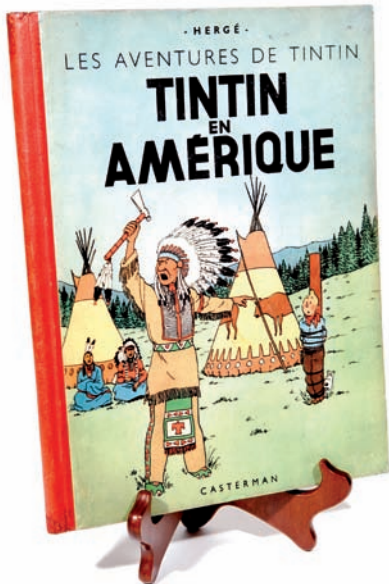
416



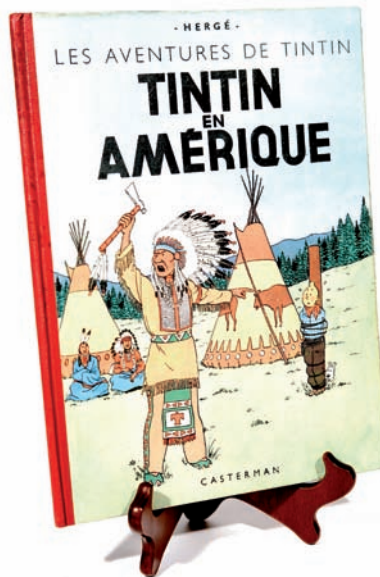
417



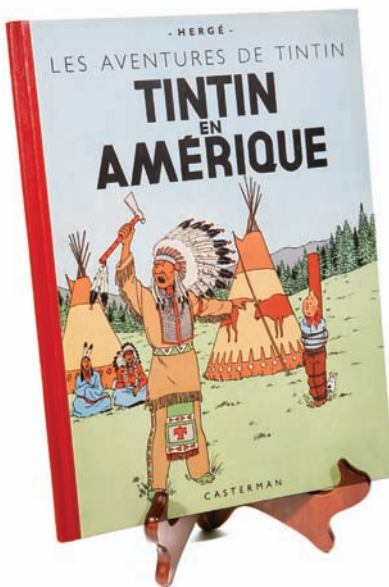
418



421



422



424



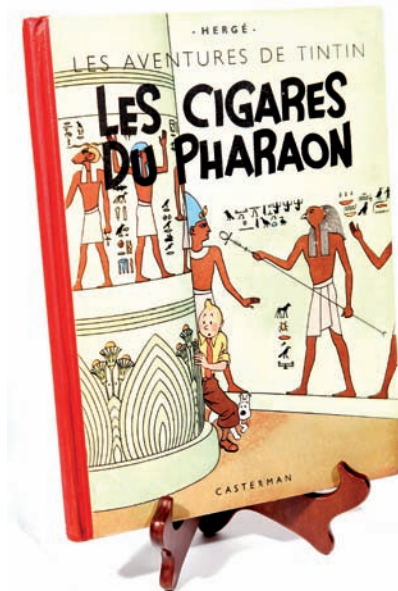
426



425 a



425 b



427



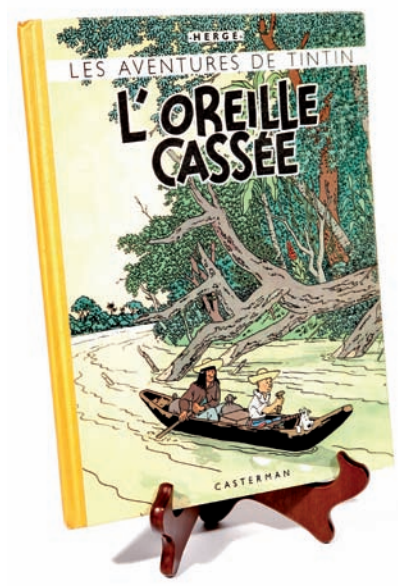
431



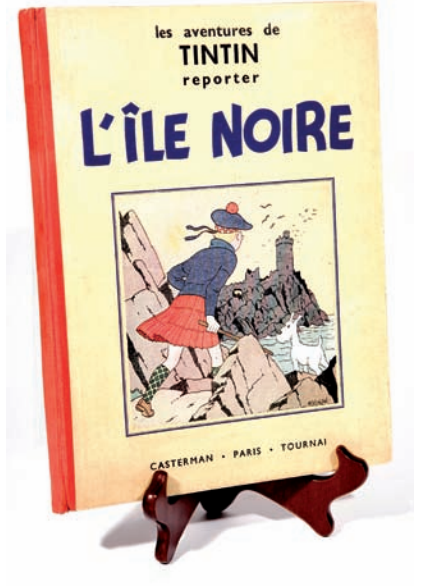
433



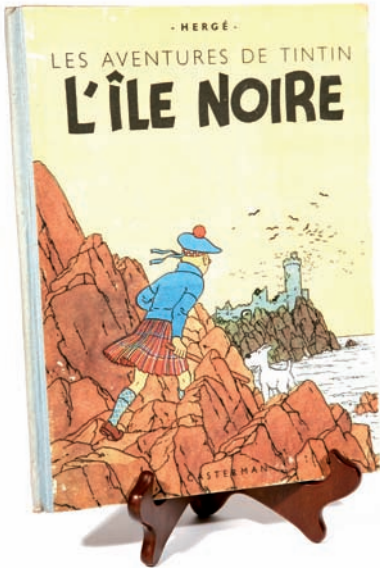
436



438



439



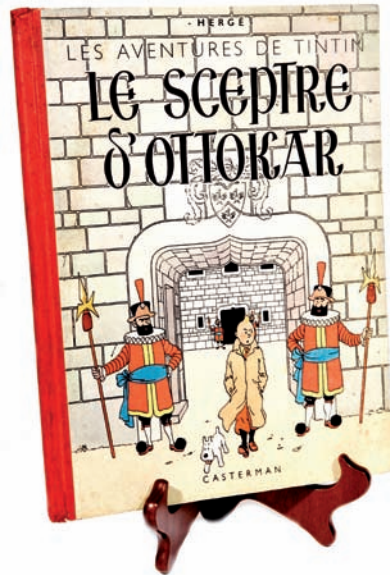
441



443



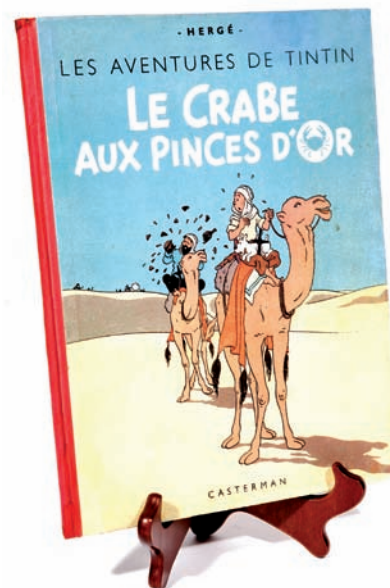
445



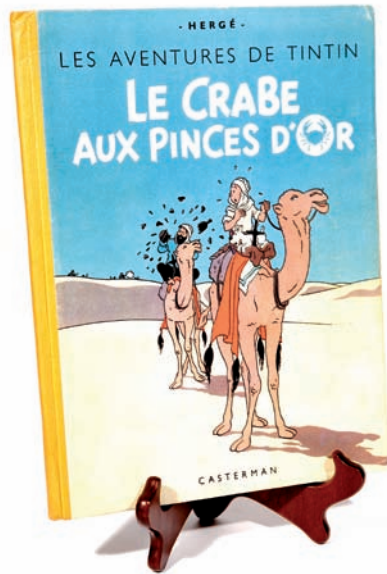
446



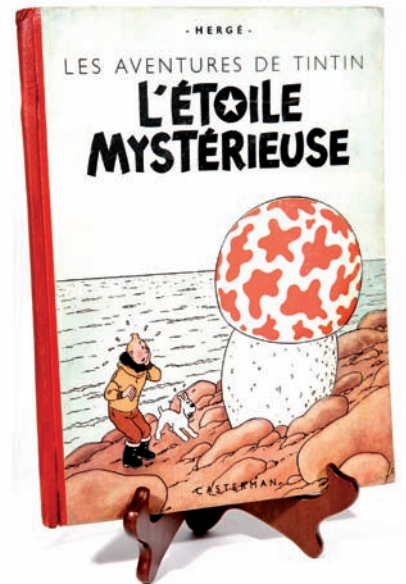
449



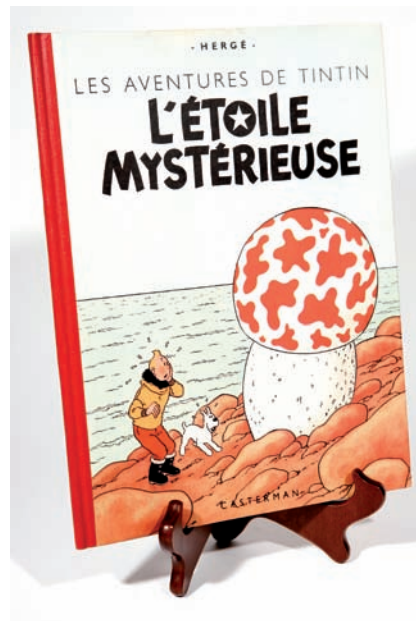
452



454



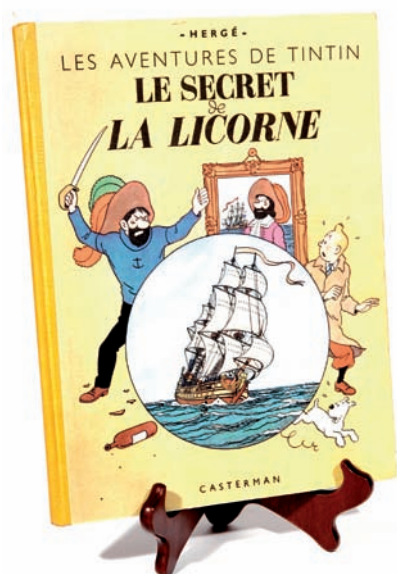
456



459



460



461



467



468



470



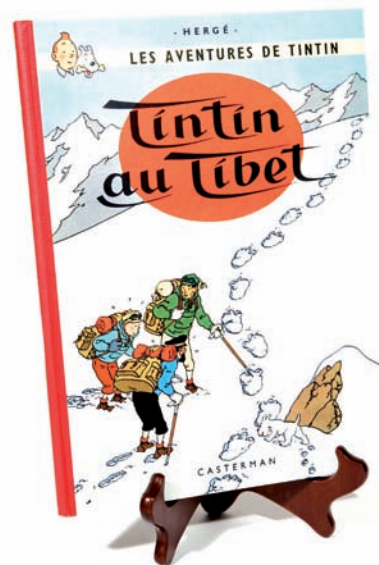
472



473



475



477



500



502



503



507



508



510



515



519



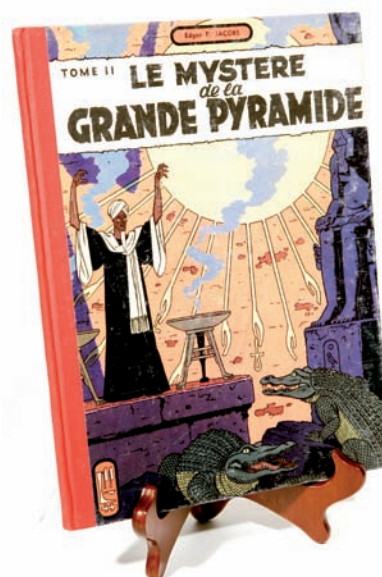
521



523



527



528



531



534



535



537



541



542



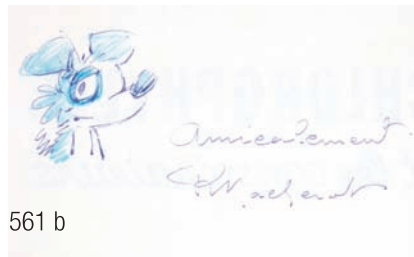
558 a



558 b



561 a



561 b



562



93



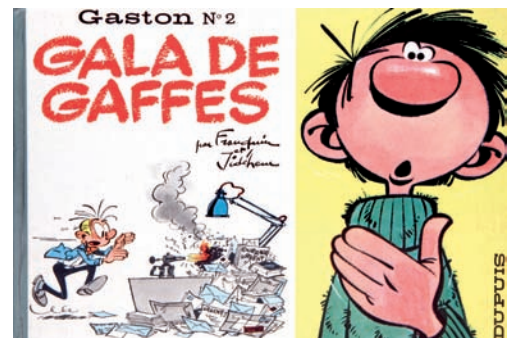
572 a



572 b



573



574



575



577



579



583



584



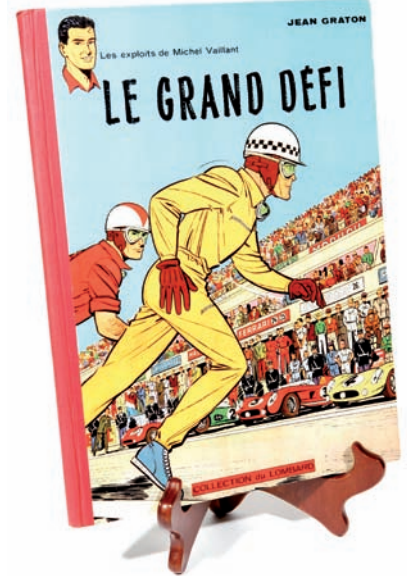
593



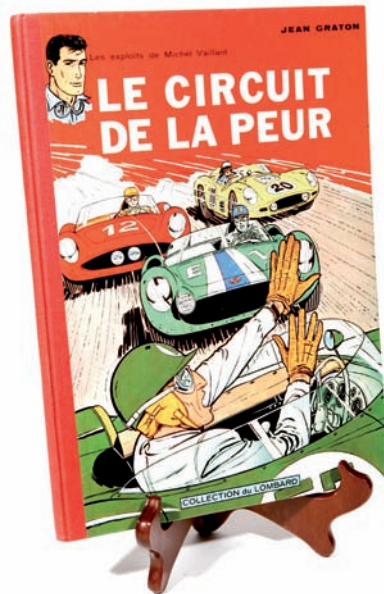
598



602



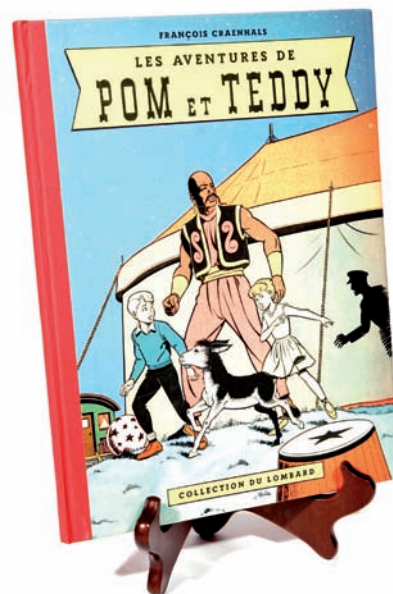
612



613



618



620



636



638



643



645



646



650



657



lot 254 - Delaby



Tome 1 : 26 juin 2005



Tome 2 : 20 novembre 2005



Tome 3 : 5 mars 2006



Tome 4 : 25 juin 2006



Tome 5 : 22 octobre 2006



Tome 6 : 18 mars 2007



Tome 7 : 24 juin 2007



Tome 8 : 30 septembre 2007



Tome 9 : 27 janvier 2008

Ne ratez pas la suite des aventures de
BANQUE DESSINÉE
dans le tome 11 **le 26 octobre 2008 !**



10 €