

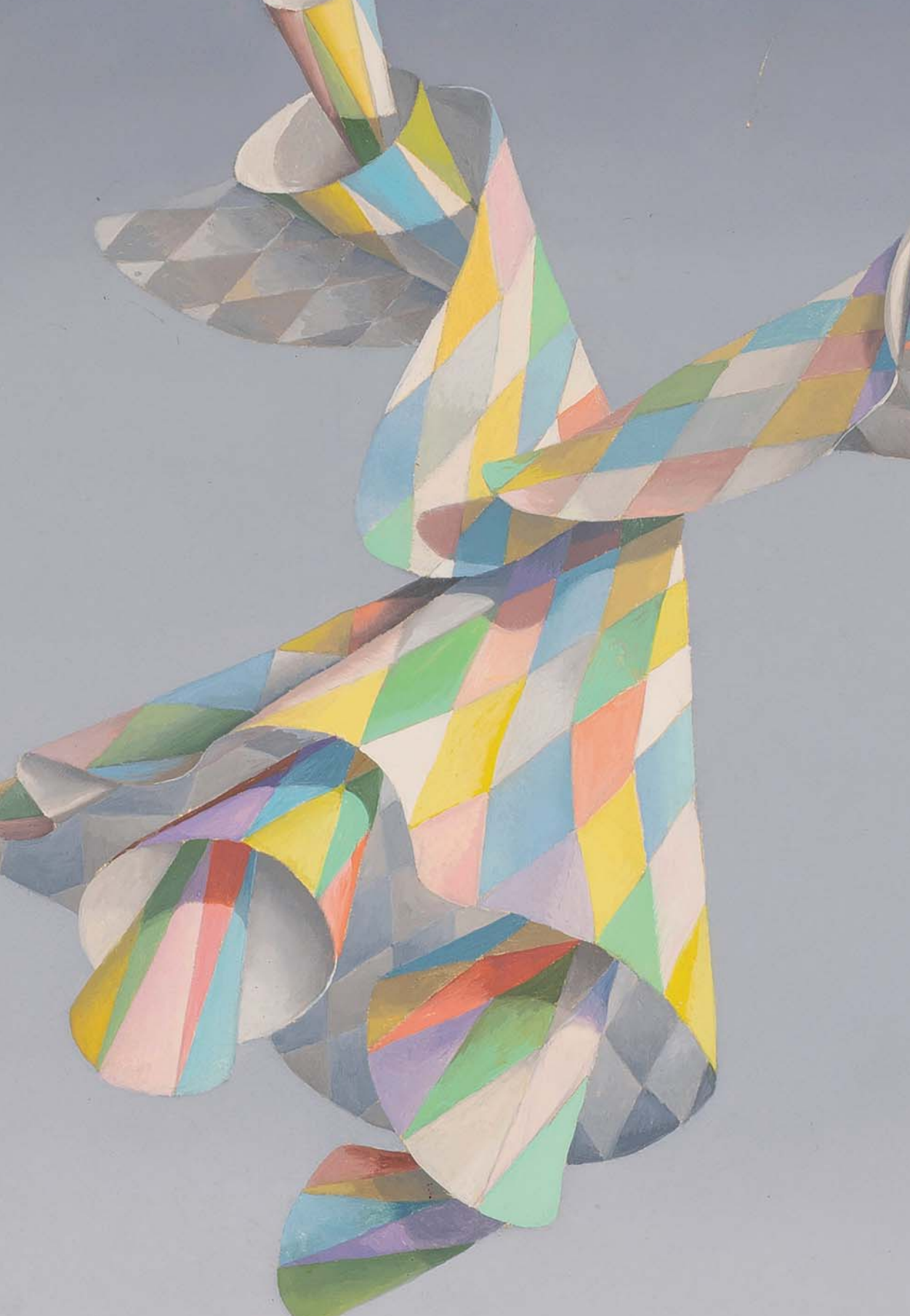


TABLEAUX & OBJETS D'ART  
SCHILDERIJEN, KUNST EN ANTIËK

Mardi 31 mars 2026 à 13 h 30

*Dinsdag 31 maart 2026 om 13 u 30*

Bruxelles / Brussel





**A**  
**Z** **auktion**  
by Arnaud de Partz



## TABLEAUX & OBJETS D'ART

## SCHILDERIJEN, KUNST EN ANTIK

Mardi 31 mars 2026 à 13h30

*Dinsdag 31 maart 2026 om 13u30*

—

Exposition : Vendredi 27, samedi 28 et  
lundi 30 mars de 11 h à 18 h

*Tentoonstelling : Vrijdag 27, zaterdag 28 en  
maandag 30 maart van 11.00 tot 18.00 uur*

—

[www.azauction.be](http://www.azauction.be)

# Département Tableaux et objets d'art



**Mélissa Lafont**  
Commissaire-priseur  
Experte



**Alexia Bagno**  
Administratrice

# Experts



**Cabinet Ansas Papillon de Léry**  
Expert en arts d'Asie



**Thibaut Wolvesperges**  
Consultant

## **AZ Auction**

Avenue des Casernes, 39 B  
1040 Bruxelles (*parkings privés*)  
Tel +32 (0)2/218.00.18  
[info@azauction.be](mailto:info@azauction.be)

# Sommaire

**ARTS D'ASIE** ..... Lot 1 à 62

**TABLEAUX ANCIENS** ..... Lot 63 à 83

**OBJETS D'ART CLASSIQUES** ..... Lot 84 à 94

**ARGENTERIE** ..... Lot 95 à 127

**ARTS DÉCORATIFS** ..... Lot 128 à 157

**ART MODERNE** ..... Lot 158 à 287

**ART CONTEMPORAIN** ..... Lot 288 à 341

Intégralité des lots et photos complémentaires sur : [azauction.be](http://azauction.be)

**Directeur**

Arnaud de Partz  
[arnaud@azauction.be](mailto:arnaud@azauction.be)

**Administration**

Chiara Ortegat  
[chiara@azauction.be](mailto:chiara@azauction.be)

**Huissier de Justice**

Maître Thierry Van Diest

**Photographies**

Arnaud des Cressonnières

**Tableaux & Objets d'art**

Mélissa Lafont  
[melissa@azauction.be](mailto:melissa@azauction.be)

Alexia Bagno  
[alexia@azauction.be](mailto:alexia@azauction.be)

**Bijoux & Montres**

Nicolas Michiels  
[nicolas@azauction.be](mailto:nicolas@azauction.be)

**Bandes dessinées**

Michaël Deneyer  
[michael@azauction.be](mailto:michael@azauction.be)

**AZ Auction**

Avenue des Casernes, 39 B  
1040 Bruxelles

Tél. : +32 (0)2/218.00.18

[info@azauction.be](mailto:info@azauction.be)

[www.azauction.be](http://www.azauction.be)



# TABLEAUX & OBJETS D'ART

Mardi 31 mars 2026 à 13h30

## CONDITIONS DE VENTE

Les acheteurs paieront 28% en sus des enchères. Un droit de suite de 4% sera perçu en sus du montant d'adjudication sur les œuvres originales à partir de 2000€, si applicable.

**Nous vous invitons à prendre connaissance des conditions générales de vente détaillées mentionnées en fin de catalogue.**

## ORDRES D'ACHAT

Les ordres doivent nous parvenir au plus tard le jour de la vente à 12h.

Email : [melissa@azauction.be](mailto:melissa@azauction.be)

Les ordres d'achat téléphoniques seront acceptés pour un montant d'estimation minimum de 300€

Les ordres d'achat par téléphone sont acceptés à condition que l'enchérisseur soit preneur du ou des lots à hauteur de l'estimation basse.

S'il arrivait que l'enchérisseur ne soit pas joignable au moment du passage du lot, AZ Auction pourra lui adjuger le lot à l'estimation basse.

## DESCRIPTION DES LOTS

Pour obtenir une description plus précise des lots, n'hésitez pas à nous envoyer un email : [melissa@azauction.be](mailto:melissa@azauction.be).

Les photos de tous les lots peuvent être consultées sur notre site internet : [www.azauction.be](http://www.azauction.be).

## PAYEMENT DES LOTS

- Carte de débit belge (BC/MC)
- Chèque certifié par une banque belge
- Espèces (max. 3 000€)
- Virement bancaire

## EXPOSITION

Vendredi 27 mars 2026 de 11h à 18h

Samedi 28 mars 2026 de 11h à 18h

Lundi 30 mars 2026 de 11h à 18h

## VENTE EN DIRECT SUR INTERNET

Vous pouvez enchérir en direct via internet et la plateforme de DROUOT (frais complémentaires : 2% ttc). L'inscription doit avoir lieu avant la vente.

**Drouot** • Live

## RETRAIT DES LOTS

- Pendant la vente
- Du mercredi 1<sup>er</sup> avril au mardi 7 avril
- Possibilité d'envoi via :

Mail Boxes : [mbeixelles@mbebelgium.be](mailto:mbeixelles@mbebelgium.be)

Farin Art Transport : [info@trfarin.com](mailto:info@trfarin.com)

Pierrot le Transporteur (porte à porte) : [info@pierrotletransporteur.be](mailto:info@pierrotletransporteur.be)

+32 (0)475 479 489

**AZ AUCTION GARANTIT  
L'AUTHENTICITÉ  
DES ŒUVRES PRÉSENTÉES  
À LA VENTE**

# L'EQUIPE

## TABLEAUX & OBJETS D'ART



**Mélissa LAFONT**

*Experte  
Commissaire-priseur*



**Alexia BAGNO**

*Administratrice*

## BACK OFFICE



**Chiara ORTEGAT**

*Office Manager*



**Arnaud des CRESSONNIÈRES**

*Photographe*



# AZ AUCTION

## BANDES DESSINÉES



**Michaël DENEYER**

*Expert en originaux  
Responsable*



**Arnaud de PARTZ**

*Expert en albums  
Commissaire-priseur*



**Jean Michel FILLEUL**

*Expert en objets 3D*

## BIJOUX & MONTRES



**Laure DORCHY**

*Cabinet  
d'expertises bijoux*



**Sébastien DELBAR**

*Expert en montres*



**Nicolas MICHIELS**

*Administrateur*



**Daniel BERROUS**

*Expert en philatélie  
et documents anciens*

### CONTACT:

**02/218.00.18**

[info@azauction.be](mailto:info@azauction.be)



**AZ Auction**

Avenue des Casernes, 39b - 1040 BRUXELLES - (Parkings privés)



1

-  
**Chine, époque Qing, dans le goût de Kangxi**

Vase en porcelaine et émaux dit "wucai" à décor de chevaux évoluant parmi des fleurs, vagues écumantes et pics montagneux.

Hauteur : 29,5 cm

(anciennement monté en lampe)

1500/2000 €



2

-  
**Chine, XVIII<sup>e</sup> siècle**

Grande assiette en porcelaine blanche, à décor en bleu sous couverte, d'un vase garni de fleurs.

Le marli orné de compositions florales.

Diamètre : 28,5 cm

(éclats et égrenures)

80/120 €



3

-  
**Chine, époque Kangxi (1661-1722)**

Coupe creuse en porcelaine et émaux de la famille verte, à décor de phénix l'un en vol, l'autre sur une terrasse arborée de fleurs de pivoines.

Diamètre : 30,5 cm

(restauration)

120/150 €



4

-  
**Chine, époque Tongzhi (1862-1874)**

Plat polylobé en porcelaine à décor floral et insectes en émaux de la famille rose sur fond céladon.

Marque à six caractères et époque Tongzhi.

Diamètre : 22,5 cm

100/200 €



5

-  
Chine, XIX-XX<sup>e</sup> siècle

Lot comprenant un vase rouleau ajouré, un vase à décor floral en émaux de la famille rose et un vase en porcelaine craquelée de Nankin à décor floral en émaux de la famille verte.

Hauteurs : 29 ; 42,5 et 44,5 cm  
(vase ajouré restauré au corps, vase fêlé au col)

100/200€

6

-  
Chine, vers 1900

Vase quadrangulaire en porcelaine émaillée céladon, à décor en bleu, en médaillons de phénix et dragons. Deux lions bouddhiques en léger relief retenant des anneaux formant anses. Le pourtour du col et le talon à motifs de têtes de Ruyi et panneaux de pétales de lotus stylisés.

Hauteur : 43 cm  
(anciennement monté en lampe)

100/150€



7

-  
Chine, seconde moitié du XX<sup>e</sup> siècle

Importante théière en porcelaine blanche, à décor en bleu sous couverte d'un paysage lacustre.

Hauteur : 30 cm

80/120€



8

-  
Chine, vers 1900

Paire de potiches couvertes, en porcelaine blanche, à décor en bleu sous couverte, d'une jeune femme et enfant sur une terrasse arborée. La prise du couvercle en forme de bouton de lotus.

Hauteur : 25,5 cm  
(sautes d'émail, égrenures, éclats et fêles)

80/120€



9

-  
**Chine, Compagnie des Indes,  
 XVIII<sup>e</sup> - XIX<sup>e</sup> siècle**

Ensemble comprenant huit assiettes, dont deux assiettes en porcelaine et émaux de la famille rose à décor de fleurs, trois paires de plats dont une paire en faïence et deux paires en porcelaine, à décor bleu blanc de paysages, personnages sous un saule pleureur.

Diamètres : +/- 22,8 cm  
 (petits éclats, égrenures, cheveux, défauts de cuisson)

150/250 €



11

-  
**Chine, XIX<sup>e</sup> siècle**

Fixé sous verre représentant des jeunes courtisanes conversant aux abords d'un pavillon.

35,5x52 cm (non décadré)

200/300 €



10

-  
**Compagnie des Indes,  
 fin XVIII<sup>e</sup> siècle - début XIX<sup>e</sup> siècle**

Coupe creuse, de forme octogonale, en porcelaine à décor émaillé bleu blanc, de personnages sous un saule pleureur, survolés d'oiseaux.

7x23x30,5 cm (rayures)

100/150 €



12

-  
**Chine, XX<sup>e</sup> siècle**

Quatre petits sujets en argent repoussé représentant Bouddha milefo

Hauteur du plus grand : 6,8 cm

Poids de l'argent : 38 g

60/80 €

13

-

**Chine, début du XX<sup>e</sup> siècle**

Boîte circulaire en argent, à décor au repoussé finement ciselé, de chèvres et un lion parmi des végétaux.

Diamètre : 14 cm

Poids : 374 g

200/300 €



13



14

14

-

**Chine, XX<sup>e</sup> siècle**

Boîte circulaire en laque rouge et doré à motifs d'emblèmes bouddhiques et fleurs.

Diamètre : 33,5 cm

Hauteur : 21 cm

80/120 €



15

15

-

**Canton, vers 1880**

Importante boîte à Châle, en bois laqué brun rouge, à décor doré, de joutes équestres, personnages sur des terrasses, oiseaux et fleurs.

67x67 cm (manque le châle)

400/600 €

16

-

**Chine, seconde moitié du XX<sup>e</sup> siècle**

Meuble en laque à l'imitation du cinabre ouvrant à quatre tiroirs. La porte finement sculptée d'une scène animée de personnages.

Hauteur : 41 cm

100/150 €



16

17

-

**Tibet, début du XX<sup>e</sup> siècle**

Lot comprenant trois éléments en cuivre et bronze dont un étui, un moulin à prières et une cloche ghanta surmonté d'un taureau nandhi.

Hauteur de la cloche : 21 cm

100/150 €



17



18

-  
**Chine, seconde moitié du XX<sup>e</sup> siècle**

Groupe en cuivre, représentant la divinité Guanyin tenant un sceptre Ruyi, adossée à une mandorle, assise en délassement royal sur un lion.

Hauteur : 33,5 cm

(usures)

100/150 €



19

-  
**Chine, vers 1920**

Lanterne en verre peint à décor de personnages, lettrés et jeunes femmes à l'intérieur de pavillons.

Pendeloques en émaux polychromes.

Hauteur : 51 cm

100/150 €



20

-  
**Chine, début du XX<sup>e</sup> siècle**

Sellette en bois reposant sur quatre pieds cambrés finement sculptés de fleurs de prunus, incrustée d'un plateau en marbre rouge

Hauteur : 93 cm

(usures)

100/150 €



21

-  
**Chine, XX<sup>e</sup> siècle**

Chaise en bois, de patine claire, le dossier à décor appliqué en os, des *wu fu* autour du motif *shou*, des daïms sous un pin de longévité et des branches de pêches de longévité.

96 x 49 x 37 cm

50/100 €



22

-

**Birmanie, fin XIX<sup>e</sup> - début XX<sup>e</sup> siècle**

Boîte en argent en forme de courge, à décor au repoussé de motifs floraux.

Poids : 1.142 g

Diamètre : 19,5 cm

100/200€



23

-

**Birmanie, fin du XIX<sup>e</sup> siècle**

Bouddha en bronze patiné rouge et or représenté assis en bhumisparsha mudra, prise de la terre à témoin.

Hauteur : 38 cm

80/120€



24

-

**Birmanie, fin du XIX<sup>e</sup> siècle**

Sujet en laque représentant un adorant de Bouddha possiblement Moggallana les mains jointes. Son costume incrusté de verroteries polychromes.

Hauteur : 25 cm

50/60€



25

-

**Birmanie, début XX<sup>e</sup> siècle**

Boîte à offrandes en laque rouge, en forme de stupa.

Hauteur : 63 cm

80/120€



26

-

**Thaïlande, XX<sup>e</sup> siècle,  
style Ayutthaya**

Tête de bouddha en bronze, de patine claire,  
les yeux mi-clos exprimant la sérénité.

Les longues oreilles à l'écoute du monde.

Hauteur : 21,5 cm

200/300 €



27

-

**Nord Thaïlande, Birmanie,  
première moitié du XX<sup>e</sup> siècle**

Deux animaux fantastiques en laque rouge  
et doré incrustés de verroteries miroirs.

Hauteur : 23,5 cm (usures)

60/80 €



28

-

**Sud-est Asiatique, début du XX<sup>e</sup> siècle**

Ensemble comprenant trois poissons en  
bois laqué.

Longueur du plus grand : 70 cm

150/200 €



29

-

**Asie dans le goût des céramiques de Bien  
Hoa, circa 1970**

Paire de sellettes en céramique émaillée  
en camaïeu de beige et jaune repré-  
sentant des éléphants harnachés.

Hauteur : 42 cm

150/200 €



30

-

**Corée, XX<sup>e</sup> siècle**

Tambour en bois à décor polychrome d'un taiji stylisé évoquant le Yin et le Yang.  
Diamètre : 35,5 cm

100/150 €



31

-

**Japon, fin du XIX<sup>e</sup> siècle**

Coupe en porcelaine émaillée corail et rehauts d'or, à motif de lion bouddhique  
Marque d'atelier du fabricant au revers.  
Diamètre : 32,5 cm

100/150 €



32

-

**Japon, XX<sup>e</sup> siècle**

Coupe en émaux cloisonnés sur cuivre, représentant Daikoku accompagné d'un enfant en médaillon central.

Fleurs de prunus, légumes et rats complètent l'ornementation.

Diamètre : 30,5 cm

(usures, oxydations)

50/60 €



33

-

**Japon, four d'Arita, début du XX<sup>e</sup> siècle**

Importante coupe en porcelaine émaillée bleu blanc, à décor d'oiseaux et fleurs.

Diamètre : 55,5 cm

(fêle au revers)

80/120 €

34

-  
**KUNIYOSHI (1798 -1861)**

Quatre estampes oban tate-e, l'une de la série *Taiheiki eiyuden*, "Héros de la Grande Pais", figurant Saito Toshitomo Nyudo Ryuhon ; de la série *Hyakunin issyu no uchi*, "Cent poèmes par cent poètes", poème par Yōzei-in ; de la série *Eiyu Yamato junishi*, "Héros japonais pour les douze signes", le coq, représentant Sasaki Sabura Moritsuna admirant un coucher de soleil ; la quatrième, partie de triptyque, acteur dans le rôle d'un guerrier brandissant une tête coupée.

35,5x24 ; 36,5x25,5 ; 36,5x25,5 ; 35x24 cm (salissures, légèrement insolées, certaines rognées)

**400/500€**

35

-  
**KUNIYOSHI (1798 -1861)**

Deux uchiwa-e, en forme de projet d'éventail :  
- Attaque de nuit des frères Soga  
- Acteurs Ichikawa Kodanji IV et Ichikawa Danjūrō VIII, dans les rôles du fantôme d'Oiwa et de Tamiya lemon, dans la pièce "Histoire de fantôme à Yotsuya".

21x28 ; 21x27,5 cm (salissures, légèrement rognés, petits trous)

**150/200€**

36

-  
**HIROSHIGE et KUNIYOSHI, vers 1845 - 1850**

Trois estampes oban tate-e de la série *Ogura Nazorae hyakunin issyu*, "Comparaison des cent poèmes d'Ogura" : dont une par Hiroshige, poème par Chūnagon Kanesuke, le renard Kuzunoha et le bébé Abe ; deux par Kuniyoshi, poème par Motoyoshi Shinnō, le héros chinois Yojo de Shin cherchant à venger son maître ; poème par Sanjō-in, Hōkaibō.

37 x25 cm pour chacune (légèrement insolées, salissures, petits accidents à l'une)

Note: cette série de cent estampes est une œuvre conjointe par Hiroshige, Kuniyoshi et Kunisada, commissionnée en 1845 par l'éditeur Ibaya Senzaburo.

**400/500€**

37

-  
**HIROSHIGE (1797 -1858)**

Trois estampes oban tate-e de la série *Rokujuyoshu meisho zue*, "Vues célèbres des soixante et quelques provinces", représentant respectivement, Hakozaiki, province de Chikuzen ; les montagnes du temple Hōrai, province de Mikawa ; le ponton de Toyama, province de Etchū.

Editeur: Koshihei, vers 1853 -1856  
36,5x24,5 ; 36,5x23,5 ; 34,5x24,5 cm (quelques salissures, petites usures, deux avec les marges partiellement rognées)

**700/800€**

38

-  
**HIROSHIGE (1797 -1858)**

Deux estampes oban tate-e de la série *Meisho Edo Hyakkei*, "Cent vues célèbres de Edo", l'une intitulée *Minowa, Kanasugi, Mikawashima* ; l'autre, procession du festival de Sannō à Kōjimachi-itcho.

(la seconde avec marges partiellement rognées et petits trous d'album)  
36,5x24,5 ; 37x25,4 cm

On y joint, de la même série, deux estampes sur crépon: Vue de nuit à Saruwaka-machi ; la rivière Taki à Oji.

**500/600€**

39

-  
**HIROSHIGE (1797 -1858)**

Estampe oban tate-e de la série *Fuji sanjūrokkei*, "Trente-six vues du Mont Fuji", l'entrée d'Enoshima, province de Sagami.

Editeur: Tsutaya Kichizō.  
36x24 cm (insolée, petits trous de vers dans la marge, salissures)

**200/400€**



34



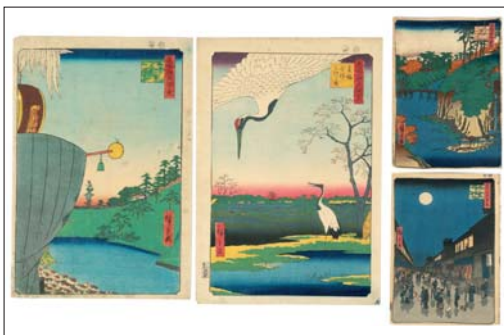
35



36



37



38



39

40

**HIROSHIGE (1797 - 1858)**

Deux estampes chûban yoko - e de deux séries différentes du *Tokaido gojsan tsugi no uchi*, "Les cinquante-trois stations du Tôkaidô", l'une dite Kichizô Tôkaidô, figurant Ôiso, 9<sup>e</sup> estampe ; l'autre du Kyôka Tôkaidô, la 35<sup>e</sup> estampe, Yoshida.

16,5x22,5 cm ; 18,5x25 cm  
(salissures, petits accidents)

150/200€

41

**HIROSHIGE (1797 - 1858)**

Cinq estampes, dont quatre oban yoko - e, de différentes séries liées à Edo :

De la série "Restaurants célèbres de Edo", *Edo kômei kaitei zukushi*, le restaurant Tagawaya devant le Daion - ji ; d'une série *Edo Meisho*, "Vues célèbres de Edo", en dehors de Sakurada ; de la série Kôto Meisho, le temple Tôeizan à Ueno ; d'une série *Edo Meisho*, Le messager de Bishamon au Mt Atago a Shiba, 3<sup>e</sup> jour du Nouvel An ; la cinquième, de format oban tate - e, feuille de droite du triptyque "Lieux célèbres de la capitale de l'Est, fraîcheur du soir au pont de Ryôgoku".

22,5 x 34,5 ; 24 x 36 ; 25 x 37 ; 24,5 x 37,4 ; 37 x 25,5 cm

(salissures, certaines insolées, petits accidents)

400/500€

42

**UTAMARO (1754 - 1806)  
et KORYUSAI (1735 - 1790)**

Ensemble de plusieurs pages de livre à thème SHUNGA (ou abuna - e), figurant des couples, comprenant :

- Par Utamaro, deux double - pages et une page extraites de l'ouvrage en 3 vol., *Ehon warai jogo*, "Livre illustré : le buveur hilare"

- Par Koryusai, deux double - pages d'un livre 21x26 ; 21x14 ; 19x24cm  
(usures, salissures)

100/150€

43

Ensemble de huit pages de livres différents, à thème SHUNGA, érotique (ou abuna - e, "osé"), comprenant :

- par **EISEN**, deux double - pages, deux pages simples

- par **KUNINAO**, une double page

- **Anonyme**, trois petites estampes sur les mêmes feuilles que les pages simples de Eisen.

22x27 cm pour les plus grandes

80/120€

44

Ensemble de sept pages de livres différents, à thème SHUNGA, érotique (ou abuna - e, "osé"), comprenant :

- **KUNISADA II**, une double - page ;

- **Anonyme**, sept pages, illustrant essentiellement des couples

17,4x21cm pour la plus grande

80/120€

45

**SADATORA (actif vers 1818 - 1844)**

Trois doubles pages à thème SHUNGA (ou abuna - e) extraites du vol. 1 de l'ouvrage *Kaichu soshi*, "le taoïsme du vagin".

22x24 cm pour chaque double - page

60/100€



40

41



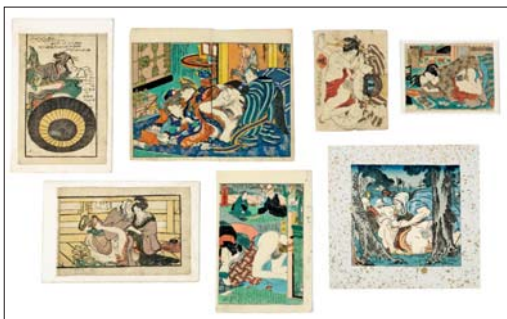
42



43



44



45



46

-

Pages de livre :

- **HOKUSAI (1760-1849)**, le gardien du temple, page extraite du livre *Ehon kyōka yama mata yama*, 23,5x16,5 cm

- **TACHIBANA MORIKUNI (1679-1748)**, double-page représentant un léopard, extraite d'un livre en sumi-e, 20x28 cm

60/80€

47

-

Trois estampes :

- **SHUNCHŌ**, oban Tate-e, courtisane avec un shamisen

- **SHUNSEN (Shunkō, 1762-1830)** estampe yoko-e, Voyageurs à Enoshima ;

- **HOKKEI (1780-1850)**, oban Tate-e d'un diptyque, "Collection de portraits pour le Shōshikai", groupe de discussion intellectuel, illustrée de portraits de personnages historiques

35x24 ; 26x38 ; 38x24,5 cm

(salissures, insolées, petits accidents ; la première, rognée)

200/300€

48

-

Deux estampes, l'une par **UTAKUNI (1777-1827)**, porteuse d'eau, l'autre figurant deux jeunes femmes écrivant et lisant, par deux artistes.

Japon, vers 1800

37,5x26 ; 19,5x24,5 cm

(salissures, insolées)

100/150€

49

-

Quatre estampes oban Tate-e par :

- **EIZAN (1787-1867)**, courtisane, d'une série

- **EISEN (1790-1848)**, deux estampes de deux séries différentes, enfants jouant avec une grosse boule de neige ; jeune femme lisant auprès d'une lampe

- **EISHŌ (actif vers 1790-1799)**, partie de triptyque, trois courtisanes et une kamuro. 37x25 ; 37x25,5 ; 38x25 cm ; 37x25 cm (salissures, petits accidents)

350/450€

50

-

**TOYOKUNI I (1769-1825)**

Quatre estampes, dont trois verticales, représentant respectivement : un acteur dans un rôle de samouraï ; un "onnagata", acteur dans un rôle de courtisane ; une estampe de la série, en six estampes, du Chushingura, actes V et VI ; la quatrième, yoko-e, figurant un samouraï à cheval et son serviteur.

32,5x21,5 ; 25,5x38 ; 29,5x13 ; 37x25 cm

(insolées, salissures, rognées, petits accidents)

200/300€

51

-

**KUNISADA (1786-1864)**

Cinq estampes oban Tate-e, comprenant : de la série Hōnō tenugui, "petites serviettes votives", la courtisane Shigerie de Okamotoya ; feuille centrale d'un triptyque intitulé "le sixième mois, averse soudaine sur le chemin du retour du festival de Fuji" ; femme agenouillée devant une pièce d'étoffe, d'une série (?) intitulée "Boîte à trésor pour les femmes" (?) ; partie de triptyque, l'acteur Sawamura Tosshu dans le rôle de Saburō Yoshihisa ; partie de triptyque, pêcheurs auprès d'une embarcation. 37x26 ; 37,5x75 ; 36x25,5 ; 34,5x24,5 ; 37,5x24,5 cm

(insolées, salissures, petits accidents, certaines légèrement rognées)

180/220€



46



47



48



49



50



51

52



52

- Trois estampes oban tate-e par :

- **TOYOKUNI II (TOYOSHIGE, 1777 - 1835)** de la série "Dix vues de cerisiers dans la capitale de l'Est", pluie nocturne à Shinobugaoka- **KUNISADA II (1823 - 1880)**Feuille de droite d'un triptyque de la série "Douze mois de Genji", le 11<sup>e</sup> mois, "Genji et des femmes lors d'une nuit d'automne sous la neige, sur le pont de Sugatami"- **HOKUSHU (actif vers 1810 - 1832)** L'acteur Nakamura Utaemon dans le rôle de Tsutsumibata Jūsaku, partie de triptyque.

39,5x25 ; 37,5x25,5 ; 37,5x25,5 cm

80/120 €

53

- **Kawanabe KYOSAI (1831 - 1889)**

Couverture ou frontispice de l'étui pour l'ouvrage en 5 volumes de Kyōsai, Ehon Taka kagami, "Miroir illustré de la fauconnerie", édité par Kinkadō, entre 1875 et 1879.

22x17 cm

(petites usures, encadré sous verre)

50/100 €

54

- **CHIKANOBU (1838 - 1912)**Deux estampes oban tate-e, l'une de la série *Nijushiko Mitate E Awase*, "24 parangons de piété filiale", datée Meiji 23 (1890) ; l'autre, feuille de gauche d'un triptyque intitulé "Beautés à la mode, l'aquarium du parc d'Asakusa", daté Meiji 32 (1899).

35,5x23,5 et 35,8x24 cm

80/120 €

55

- **KIYOCHIKA KOBAYASHI (1847 - 1915)**

Estampe représentant une courtisane en buste, auprès d'un cerisier en fleurs.

Avec nom et adresse du marchand inscrit sous l'image.

35x24 cm

80/120 €

56

- **KIYOCHIKA KOBAYASHI (1847 - 1915)**Deux estampes oban tate-e de la série *Nihon meisho zue*, "Vues de lieux célèbres du Japon", sources chaudes d'Atami et sources chaudes de Yumoto à Nikko. Datées Meiji 29 (1896) et Meiji 30 (1897).

36,5x24 et 35x22,7 cm

120/180 €

57

- Trois estampes oban tate-e, comprenant :

- par **TSUYANAGA (actif vers 1860)**, de la série *Tōkaidō meisho fūkei*, "Lieux célèbres sur la route du Tōkaidō", (ou Tōkaidō processionnel), le sanctuaire de Shiratori Myōjin ;- par **KUNICHIKA (1835 - 1900)**, de la série *Suehiro gojūsan tsugi*, "les Cinquante-trois stations de l'éventail (de la route du Tōkaidō)", la page de titres ; de la série des "Trente-six restaurants de l'ère Meiji", le restaurant Tomoeya, succursale de Yanagibashi.

34,5x24 ; 36x24 ; 37x25 cm

120/180 €



53



55



54



56



57



58

58

- Cinq estampes oban tate-e :

- **YOSHIIKU (1833-1904)** : deux estampes, l'une de la série " Parodies modernes du Genji", ch. 31, Makibashira ; l'autre, partie d'un triptyque intitulé Musha - e

- **YOSHIMARU (1828-1888)** : feuille centrale d'un triptyque, compétition de cerfs-volants parmi des acteurs de kabuki (1864)

- **NANSUITEI YOSHIYUKI (1835-1879)** : série des "Cent vues d'Osaka", le sanctuaire de Tenman-gu, village de Sata

- **Anonyme**, partie de polyptyque intitulé " Chiyo no sagae"

24,5 x 17,5 ; 34 x 22 ; 36,5 x 25 ; 34,5 x 23,5 ; 35,5 x 23 cm

150/200€

59

Deux estampes oban :

- **KUNINAO (1793-1854)**, oban yoko-e de la série *Shimpan Uki-e*, "Images en nouvelle perspective", Vue du pont Nihonbashi.

- **KUNIMORI II (actif 1840-1860)**, oban tate-e, figurant trois des sept dieux du Bonheur, Daikoku, Ebisu et Hôtei.

37 x 25,5 et 20 x 32 cm (salissures, premier avec marges rognées, insolées, petits accidents)

60/80€

60

- **YOSHITOSHI (1839-1892)**

Estampe chûban yoko-e de la série de quarante estampes, *Yoshitoshi Ryakuga*, "Croquis par Yoshitoshi", intitulée "Tengu no sekai", le monde des Tengu. Publiée par Funazu en 1882.

18x23,5 cm (pliure centrale)

70/80€

61

- **TOMICHIKO TOKURIKI (1902-1999)**

Estampe figurant le festival de Gion à Kyoto, le 17<sup>e</sup> jour du 7<sup>e</sup> mois, de la série "les quatre saisons de Kyoto"

Signé au crayon en haut à droite

29,5x27 cm

80/120€

62

- **Japon**

Trois impressions d'après Kunisada.

15x10 cm

(encadrées sous verre)

10/20€



59



60



61



62



63

-  
**D'après Abraham ORTELIUS (1527-1598)**

Carte de l'Europe gravée et rehaussée à l'aquarelle de couleurs, datée de 1595. On y retrouve la cuvette d'impression ainsi qu'un pli central d'origine, témoins de l'édition ancienne.

50x40 cm à vue

(non décadré, cadre en bois doré et très beau passe-partout)

200/300 €



64

-  
**Polus SOHR, École allemande du XVII<sup>e</sup> siècle**

Gravure au burin, datée 1627

15,5 x 21,5 cm

(collé, découpé et encadré dans un cadre du XIX<sup>e</sup> siècle, non décadré)

50/100 €



65

-  
**École flamande, vers 1640**

*Marine devant un port animé de personnages turcs*

Huile sur panneau avec renfort

Porte au dos une marque "B.P."

36,5 x 61,5 cm

(repeints, présenté dans un cadre moderne avec plaquette en cuivre "Bonaventura Peeters, Antwerpen 1614-1652")

300/500 €



66

-  
**École de Nord du XVIII<sup>e</sup> siècle**

*Vierge à l'enfant*

Huile sur toile

64,5 x 49 cm

(rentoilé, nombreux repeints)

100/200 €



67

67

-  
**École flamande du XVIII<sup>e</sup> siècle**

*Halte à l'auberge*

Huile sur panneau

Porte deux étiquettes anciennes au dos et un cachet à la cire de collectionneur  
45x33cm (quelques retouches)

**300/500 €**

68

-  
**École flamande ou hollandaise du XVIII<sup>e</sup> siècle**

*Le Penguin du Cap de Bonne - Esperance,*  
1782

Dessin à l'encre, rehaussé à l'aquarelle  
sur trait de plume

Monogrammé et daté :

"ATR Pinx 1782" et "G.F. Del.:"

Titre en bas

27x20cm à vue (non décadré)

Provenance : Galerie Jean - Paul Meulemeester,  
Bruxelles

**150/250 €**

69

-  
**École flamande ou hollandaise du XVIII<sup>e</sup> siècle**

*Écureuil de Barbarie,* 1780

Dessin à l'encre, rehaussé à l'aquarelle sur  
trait de plume

Monogrammé et daté :

"ATR Pinx 1780" et "GF Del: ad viv"

Titre en bas

27x20cm à vue (non décadré)

Provenance : Galerie Jean - Paul Meulemeester,  
Bruxelles

**150/250 €**



68



69



70

70

-  
**George CHINNERY (1774 - 1852)**

*A junk offshore,* 1835

Encre brune sur trait de crayon sur papier

Daté en haut à droite du 14 février 1835

16,4x9,8 cm

(non décadré, légères tâches)

Provenance :

- Ancienne collection Peter and Nancy Thompson
- Collection particulière, Bruxelles

Exposition : Martyn Gregory, Londres, 2015 - 16  
(n° 34)

**400/600 €**



71

71

-  
**École du XIX<sup>e</sup> siècle**  
*Vue d'une maisonnette et personnages, 1837*

Crayon et rehauts de gouache sur papier

Signé et daté en bas à droite :  
"CEmile 37"

18,5x22,7cm (insolé, piqûres, sans cadre)

**200/300€**,



72

72

-  
**Josephus NAUWENS (1830 - 1886)**

*Pêcheurs flamands, 1852*

(probablement un projet pour une gravure)

Encre sur papier

Signé et daté en bas à droite :  
"Composé et dessiné à la plume par Jos. Nauwens 1852"

25,5x32,5cm à vue (non décadré)

**150/200€**



73

73

-  
**Eugène VERBOECKHOVEN (1798 - 1881)**

*Chèvre et son chevreau, mars 1858*

Crayon sur papier

Monogrammé "E.V."

38x38,5cm

(contrecollé, pli, cadre en chêne, non décadré)

**400/600€**

74

-  
**Eugène VERBOECKHOVEN (1798 - 1881)**

*Étude d'un paysage de Campine*

Crayon sur papier gris

Porte des annotations de couleurs et de matières

17x46cm à vue (non décadré)

**200/300€**

75

-  
**Eugène VERBOECKHOVEN (1798 - 1881)**

Lot de deux dessins au crayon sur papier :

- *Rouleau agricole et étude d'un arbre*

Monogrammé "E.V." à l'encre  
20,5x15cm (deux petites déchirures, non décadré)

- *Étude d'un grand arbre*

10x9cm (deux déchirures, non décadré)

**150/250€**



75



74

76

-

**Jacques DUNANT (1825 - 1870)**

*Paysages suisses*

Suite de quatre aquarelles sur papier

Chacune signée à la plume :  
"J. Dunant"

13,5x22,5 cm chacune

(insolé, ancien papier adhésif, sans cadre)

**200/300 €**



77

-

**École du XIX<sup>e</sup> siècle, dans le goût de Koekkoek**

*Paysage hollandais*

Huile sur panneau

46 x 60 cm

**300/500 €**



78

-

**École du XIX<sup>e</sup> siècle**

*Chasseur alpin au repos*

Huile sur toile

Signé en bas à droite : "C Neeffs"

55,5 x 68 cm

(deux restaurations au dos, réparation d'une déchirure au centre du tableau, cadre restauré et redoré)

**200/300 €**



79

-

**Henriette Herminie GUDIN (1825 - ?)**

*Marine*

Huile sur panneau

Signé en bas à gauche :

"H Gudin"

Contresigné au dos du panneau

14x21 cm

**100/200 €**





80

-

**Eduard ENDER (1822-1883)**

*La présentation du peintre*

Huile sur panneau

Signé en bas : "Edouard Ender"

62x78,5 cm (panneau restauré)

**800/1200€**



81

-

**Fritz HANNO (XIX)**

*Nature morte aux fleurs*, 1886

Huile sur toile

Signé en bas à droite :

" Fritz Hanno 86 "

Contresigné et daté au dos de la toile

61x75 cm (restaurations)

**400/600€**



82

-

**Paul SCHOUTEN (1860-1922)**

*Vaches au pré*

Huile sur toile

Signé en bas à droite :

" P. Schouten "

70x100 cm

**300/500€**



83

-

**Cornelis VAN LEEMPUTTEN  
(1841-1902)**

*Poules et coq*, 1863

Huile sur panneau

Signé et daté en bas à gauche :

" Corneille Van Leemputten 63. "

15,5x21,5 cm

**150/250€**



84

-  
**Naum Lvovic ARONSON (1872 - 1943)**  
*Buste de Chopin*  
 Bronze sur socle en pierre  
 Signé, numéroté 3 et porte un cachet  
 d'un sceau armorié  
 Hauteur : 21 cm hors socle  
 (éclats au socle)

1000/2000€



85

-  
**D'après CLODION, XIX<sup>e</sup> siècle**  
*Buste de Bacchante, L'Été*  
 Sculpture en bronze, socle en marbre  
 Porte une signature  
 24,5 x 15 x 12 cm socle inclus

200/300€



86

-  
**Buste de Saint Antoine de Padoue**  
 Bois sculpté  
 Porte une date au revers 1719  
 32 x 28 cm

100/200€



87

-  
**École du début du XX<sup>e</sup> siècle**  
*Cavalier armé sur son dromadaire,*  
 circa 1900  
 Bronze à patine foncée  
 29 x 28 cm

300/400€



88

-  
Horloge figurant une allégorie de la chasse  
Vers 1860 - 1870  
Régule, bronze et marbre  
Mouvement non signé  
37 x 34,5 cm

**300/500€**



89

-  
Pendule d'époque Napoléon III, de style  
Louis XVI  
Bronze doré sur un contre - socle de bois  
doré  
Monogrammé R.G. , cadran anonyme, clé  
présente  
45x42cm pour la pendule,  
hauteur totale : 50 cm

**250/350€**



90

-  
Pendule portique en marbre blanc de style  
Louis XVI  
Époque XIX<sup>e</sup> siècle  
Mouvement signé Richard à Lille  
23,5 x 39 cm  
(accidents à la base et au front supérieur)

**200/300€**



91

-  
Pendulette de voyage  
Signé Hausberg  
Travail de la seconde moitié du XX<sup>e</sup> siècle  
12x8 cm

**300/500€**

92

-

Paire d'oiseaux en bronze argenté  
Longueurs : 24 et 20 cm

50/100€



93

-

D'après Nikolaus GYSIS (1842 - 1901)

Deux bas-reliefs formant diptyque, en faïence polychrome

Porte une signature "Gysis" sur chacun  
Réalisés d'après les deux tableaux: *La joie* et *Symphonie de Printemps* (Marcel Montandon, *Gysis: Mit Porträt und 155 Abbildungen nach Gemälden und Zeichnungen*, Velhagen und Klasing, 1902, reproduits p.88-89)

31x18,4 cm pour chacun

100/200€



94

-

Colonne rudentée en chêne patiné formant  
piédestal  
Circa 1900  
110 x 37,5 x 37,5 cm

100/200€





95

-  
Service à café et thé de style Louis XV, à côtes torsées en argent 800/1000, les anses en bois

Comprenant : une théière, une cafetière, un pot à lait et un sucrier

Poinçons de titre et d'orfèvre FN

Travail belge du XX<sup>e</sup> siècle

Hauteur de la cafetière : 30 cm

Poids total brut : 3.420 g

**2000/3000€**



96

-  
Service à café et thé en argent 800/1000, comprenant :

une théière, une cafetière, un pot à lait et un pot à sucre.

Poinçons de titre et de la Maison Wolfers

Travail belge, entre 1892 et 1942

Hauteur de la cafetière : 29 cm

Poids total : 2.960 g

**1500/2500€**



97

-  
Lot de deux hanaps en argent 925/1000

Différents poinçons anglais dont ceux de Londres 1757 pour l'un

Travail anglais du XVIII<sup>e</sup> siècle

Hauteurs : 20 et 18 cm

Poids total : 1.493 g

**400/600€**



98

-  
Grand plateau rectangulaire en argent 800/1000

Poinçons allemands

62x44,5 cm

Poids : +/- 3.500 g

**2000/3000€**



99

-

Lot de deux petits bénitiers en argent :  
L'un en 800/1000 aux poinçons allemands  
et l'autre aux poinçons français XVIII<sup>e</sup> de  
Paris

Hauteur de chacun : 12 cm

Poids total : 85 g

**200/300 €**



100

-

Cafetière sur piedouche à côtes torsées en  
argent 800/1000

Un fruit et ses feuilles formant frêtel, la  
anse en bois noirci

Poinçons de titre, de grosse garantie et  
d'orfèvre F.D

Travail belge entre 1831 et 1868

Hauteur : 27 cm

Poids brut : 749 g

**400/600 €**



101

-

Huilier vinaigrier en argent 950/1000  
Poinçons coq de Paris premier titre, de  
moyenne et de petite garantie de Paris  
Poinçon d'orfèvre non identifié

Travail français entre 1798 et 1809

Flacons en cristal bleu doré rapportés  
(accidents sur un)

Hauteur : 26,5 cm

Poids (hors flacons) : 570 g

**500/700 €**



102

-

Moutardier en argent 925/1000 au poinçons  
de Birmingham

Travail anglais de 1928

On y joint un saupoudroir en verre et métal

Hauteurs : 19 et 16,5 cm

(petits enfoncements)

Poids du moutardier : 173 g

**100/200 €**

103

Ménagère de style Art Déco en argent 835/1000

Comprenant :

12 cuillères à sorbet, 12 cuillères à dessert, 12 cuillères à bouillon, 12 cuillères à café, 12 cuillères de table, 12 fourchettes à dessert, 12 fourchettes de table, 12 fourchettes à poisson, 12 fourchettes à huîtres, 7 fourchettes à homard, 12 couteaux de table, 12 couteaux à poisson, et 12 couteaux à entremets.

Travail belge de la Maison Delheid  
Poids (hors couteaux) : 5.634g

On y joint des couverts dépareillés en métal ou partiellement en argent anglais (non pesés).

**2000/3000€**

104

Partie de service en argent 950/1000

Comprenant 12 cuillères et 11 fourchettes dans leur coffret.

Poinçon tête de Minerve premier titre

Poids : 1.835 g

On y joint une fourchette en métal)

**1000/2000€**

105

Partie de ménagère en argent 800/1000

Comprenant : 12 cuillères, 12 cuillères à bouillon, 25 cuillères à café, 12 fourchettes, 12 fourchettes à dessert, 12 couteaux et 12 couteaux à dessert.

Poinçon de titre et d'orfèvre

Travail belge de la Maison Delheid  
Poids (hors couteaux) : 3.269g

**1500/2500€**

106

Ménagère en argent 925/1000 aux poinçons de Sheffield

Comprenant : 2 grandes cuillères, 6 cuillères de table, 5 cuillères à café, 6 fourchettes de table, 6 fourchettes à entremet, 6 cuillères à sorbet, 6 couteaux de table et 6 couteaux à entremet.

On y joint d'un autre service :

6 cuillères à thé et une cuillère à sorbet.

Travail anglais du XX<sup>e</sup> siècle

Poids total (hors couteaux) : 1.753g

**800/1200€**

107

Partie de ménagère de style Art Déco en argent 800/1000, comprenant 18 cuillères à dessert, 17 grandes cuillères et 18 fourchettes

Poinçon de titre

Travail belge de la Maison Delheid

Poids total : 2.535g

**500/700€**

108

Lot de 12 cuillères à sorbet en argent 800/1000 dans leur coffret.

Travail belge de la Maison Delheid

Poids : 314g

**150/250€**

109

Ensemble de 18 couteaux en argent 800/1000

Poinçon tête de Minerve 2<sup>e</sup> titre

Travail français début XX<sup>e</sup> siècle (lestés, dans leur coffret)

**80/120€**

110

Lot d'argenterie 800/1000 comprenant : une louche, un beurrier, une petite cuillère, 6 fourchettes et 6 couteaux (lestés)

Poinçons belges et allemand

Poids de l'argent (hors couverts lestés, frêtel et verrerie) : 418g

**100/200€**

111

Lot de couverts divers en argent 800/1000

Poinçons de titre

Poids (hors couverts lestés) : 999g

**500/700€**

112

Partie de ménagère en argent 900/1000 et 800/1000

Comprenant : 12 cuillères, 12 cuillères à bouillon, 12 fourchettes et 12 fourchettes à dessert

Poinçons de titre

Poids : 3.354g

**1500/2500€**



103



104



105



106



107



108



109



110



111



112

113

-  
Lot de huit petites boîtes en argent 925/1000 et 900/1000 Poinçons anglais (Birmingham et Londres), austro-hongrois et allemand  
Travail du XIX<sup>e</sup>-XX<sup>e</sup> siècle  
Poids (hors boîte intérieur bois) : 412 g  
(on y joint deux boîtes en métal argenté, non pesées)

**400/600€**

114

-  
Lot d'argenterie diverse, différents titrages, comprenant : deux boîtes à pilules, 4 cuillères à saleron, un bracelet et deux couteaux lestés. (on y joint une pelle à tarte lestées dont le manche est en argent)  
Poids (sans les 3 couverts lestés) : 68 g

**30/50€**

115

-  
Lot comprenant divers couverts et deux ronds de serviette en argent  
Différents poinçons de titrage  
Poids (hors couverts à salade) : 220 g

**100/200€**

116

-  
Lot comprenant trois pots à lait et une saucière en argent 925/1000  
Poinçons de Londres et de Birmingham  
Travail anglais de la première moitié du XX<sup>e</sup> siècle  
Longueur de la saucière : 17,5 cm  
Poids total : 492 g

**150/250€**

117

-  
Petit plateau rectangulaire en argent 950/1000  
Poinçons tête de Mercure premier titre et d'orfèvre SFTO  
27x21,7 cm  
Poids : 523 g  
(petits enfoncements)

**300/500€**

118

-  
Plat creux en argent à décor ciselé  
Poinçons (non identifiés)  
Longueur : 34 cm  
Poids : 569 g

**400/600€**

119

-  
Lot comprenant 6 petits cadres en argent  
Différents titrages, poinçons anglais pour la plupart  
(petits coups)

**100/200€**

120

-  
Lot de 13 pinces à sucres en argent 925/1000  
Travail anglais du XIX<sup>e</sup> siècle  
Poids total : 316 g

**50/100€**

121

-  
Lot d'argenterie comprenant :  
- une paire de coupelles à beurre en argent 833/1000 de la Maison Wolfers dans son coffret (et leurs 2 couteaux)  
- 2 ronds de serviette en argent anglais 925/1000  
- 12 couteaux en argent français 950/1000 dans leur coffret  
- 12 couteaux à dessert en argent 800/1000 de la Maison Wolfers dans leur coffret

On y joint une petite cuillère à saleron.  
Poids hors couteaux : 168 g

**250/350€**



113



114



115



116



117



118



119



120



121



122

-  
Lot d'argenterie anglaise 925/1000  
Comprenant : deux plateaux  
volants, un vide - poche en forme  
de trèfle et une boîte (l'intérieur  
en bois)

Poinçons de Sheffield, Birmingham  
et Londres

Travail anglais entre 1900 et 1930

Diamètre des plateaux : 15,3 cm

Poids (hors boîte) : 426 g

**400/700 €**



123

-  
Verseuse en verre et monture en  
argent 925/1000 aux poinçons de  
Sheffield 1897

On y joint une deuxième verseuse  
en verre et métal argenté, une  
pomme de pin formant frêtel.  
Travail anglais de la fin du XIX<sup>e</sup>  
siècle

Hauteurs : 25 cm et 27 cm

**150/250 €**



124

-  
Importante soupière en métal  
argenté

Travail de la Maison Mappin Webb  
à Sheffield

Longueur : 40 cm

**100/200 €**



125

-  
Service à café de style Art Déco  
en métal argenté et bakélite  
imitant l'ivoire

Comprenant un plateau, une  
cafetière, un pot à lait et un pot  
à sucre.

Longueur du plateau : 51 cm  
(une poignée du plateau recollée)

**150/250 €**



126

-  
Seau à champagne en métal  
argenté à décor de feuillages  
Travail de la Maison Christoffe  
Hauteur : 22 cm (usures)

**80/120 €**



127

-  
Pichet en métal argenté  
Travail de la Maison Christoffe  
Hauteur : 21 cm

**100/200 €**



128

-  
Ensemble comprenant 8 médailles  
commémoratives en bronze  
Dont deux médailles françaises et  
six médailles belges  
9x6,7 cm pour la plus grande

100/200€



129

-  
Lampe Art Nouveau Champignon  
Globe en verre marmoréen, pied  
en fer forgé à décor végétal  
Signé Schneider  
46x13,5 cm

400/600€



130

-  
Lampe Art Nouveau en laiton et  
cuivre doré, à cabochons en verre  
de couleurs facettés  
Travail français, circa 1900  
Hauteur : 45 cm  
Diamètre : 20,5 cm

300/500€



131

-  
Lampe "en potence" Art Nouveau  
en fer forgé à décor floral  
Tulipe centrale en verre marmoréen  
Signé Schneider  
46x16 cm

300/500€

132

-  
Lampadaire Art Déco en cuivre  
Circa 1930  
180x30 cm

150/250€





133

-

**Paire d'appliques** Art Déco en verre pressé - moulé à décor de vignes stylisées  
Monture à double éclairage à décor stylisé en bronze nickelé  
Travail français circa 1930  
35x34cm

700/900 €



134

-

**Attribué à J. Noverly France**  
**Paire d'appliques** Art Déco en verre pressé - moulé à décor de pommes de pin et monture en bronze argenté  
30x14cm

500/700 €



135

-

**Paire de lampes** de table Art Déco  
Piètements en métal ciselé à base carrée reposant sur 4 petits pieds boule, fût en gaine et globe en verre pressé  
Signé MAYNADIER  
France circa 1930  
Hauteur : 40 cm

500/700 €



136

-

**Attribué à Ezan France**

**Paire de lampes** de table en bronze nickelé et coupole en verre opalescent  
20,5x20 cm

**300/400€**



137

-

**LALIQUE**

**Coupe "Martigues"** dite aussi coupe "Poissons"

Modèle crée en 1920

Verre blanc moulé - pressé opalescent

Diamètre: 36 cm

Bibliographie: Félix Marcilhac, René Lalique  
- Catalogue raisonné de l'œuvre de verre,  
Les éditions de l'amateur, Paris, 2004,  
n° 377, p.290 (reproduit)

**1000/2000€**



138

-

**LALIQUE**

**Porte-pinceaux "Laurier"**, modèle créé en 1922

Verre blanc moulé - pressé patiné (opaque)

Hauteur: 17,8 cm

Diamètre de la base: 10 cm

Bibliographie: Félix Marcilhac, René Lalique  
- Catalogue raisonné de l'œuvre de verre,  
Les éditions de l'amateur, Paris, 2004,  
n° 947, p.427 (reproduit)

**600/800€**



139

-

**DAUM NANCY**

Vase sur piédouche en verre multicouche  
dégagé à l'acide à décor lacustre

Signé Daum Nancy et croix de Lorraine

Hauteur : 19 cm

**300/500 €**



140

-

**Émile GALLÉ (1846 - 1904)**

Rare vase de forme diabolo en verre  
multicouche à décor de vignes dans les  
tons turquoise sur fond translucide

Signé en creux sous la base :

"Émile Gallé Nancy del. ft"

Hauteur : 29,5 cm

**800/1200 €**



141

-

**GALLÉ**

Vase en verre multicouche dégagé à l'acide  
à décor floral bleu et violet sur fond jaune.

Signé Gallé

Hauteur : 25 cm (éclat au col)

**400/600 €**

142

-

**GALLÉ**

Vase en verre multicouche dégagé à l'acide à décor floral violet sur fond jaune.

Signé Gallé

Hauteur : 30 cm

**300/500 €**



143

-

**GALLÉ**

Vase soliflore en verre multicouche dégagé à l'acide à décor floral pourpre sur fond rose.

Signé Gallé

Hauteur : 17,7 cm

**200/300 €**



144

-

**GALLÉ**

Vase soliflore en verre multicouche dégagé à l'acide à décor de paysage lacustre brun sur fond vert/jaune.

Signé Gallé

Hauteur : 17,7 cm

**200/300 €**



145

-  
Vase balustre en Val Saint Lambert  
Doublé en couleur rubis à décor sinisant  
doré  
Hauteur : 41 cm  
**400/500€**



146

-  
**Ernest PATRIS (1909 - 1981)**  
Vase - verseuse en terre cuite vernissée à  
deux visages avec diable en applique  
Signature gravée: E. Patris Belgium  
Hauteur : 27,5 cm,  
diamètre de la base : 14,5 cm  
**100/200€**



147

-  
Vase en terre cuite vernissée noir avec  
rehaus d'émail blanc  
Époque Art Nouveau, circa 1900  
Manufacture à la Chouette  
Marque : 161 B Chouette  
Hauteur : 44,5 cm  
Diamètre : 18 cm  
**50/100€**



148

-  
**ROYAL COPENHAGEN**  
Vase en porcelaine à décor de paysage  
lacustre  
Cacheté et numéroté  
Hauteur : 24 cm  
**50/100€**



149

-

**ROYAL COPENHAGEN**

Vase en porcelaine à décor de cygnes en vol au -dessus de la mer  
Cacheté et numéroté  
Hauteur : 22 cm

50/100€



150

-

**ROYAL COPENHAGEN**

Vase de forme oblongue en porcelaine à décor de voiliers  
Cacheté et numéroté  
Hauteur : 23 cm

50/100€



151

-

**Jaeger - LeCoultre**

**Pendule décorative (Marina)**

Montre mécanique à remontage manuel,  
bloc en plexi avec décoration intégrée  
Subtil décor aquatique avec poissons et  
coquillages en relief

Fond noir, illustration et socle en métal  
doré

20,5x15 cm - Fonctionnelle.

500/700€



152

-

**Arne JACOBSEN (1902 - 1971)**

**Pour A. MICHELSEN Denmark, circa 1960**

Partie de service en acier inoxydable,  
modèle "AJ", comprenant: 6 couteaux,  
15 couteaux à dents, 6 petites fourchettes,  
12 fourchettes, 6 cuillères à café,  
6 cuillères, 12 grandes cuillères, une petite  
louche et une paire de couverts à salade.

Bibliographie: Carsten Thau et Kjeld Vindum,  
Arne Jacobsen, Danish architectural press,  
2001, p.147

600/800€



153

-

**Atelier PERIGNEM, circa 1960 - 70**

Probablement un travail d'Elisabeth VANDEWEGHE (1946)

Ensemble de trois bas-reliefs en céramique partiellement émaillée, figurant des poissons. Porte le cachet Perignem au dos du plus grand.

Longueurs : 60 ; 20 et 16 cm

**300/500 €**



154

-

**Atelier PERIGNEM, circa 1960 - 70**

Probablement un travail d'Elisabeth VANDEWEGHE (1946)

Ensemble de deux bas-reliefs en céramique partiellement émaillée, figurant des hiboux.

Hauteurs : 56 et 20 cm

**300/500 €**



155

-

**Paul MOERENHOUT (XX)**

Applique murale en métal doré et plaque d'agate.

Signé

46 x 34 x 10 cm

**150/250 €**



156

-

**Travail français des années 1950**

Table basse à piètement compas en laiton, le plateau en contre-plaqué et carreaux de faïence formant un décor abstrait.

Signé "C. de SAVIGNY", porte sous le plateau une ancienne étiquette Ch. DUYVER à Bruxelles.

48 x 93 x 46,5 cm

**100/200 €**



157

-

**Ado CHALE (1928 - 2025)**

Table basse, modèle *Relief d'Agates polies*, circa 1980

Plateau en fonte de bronze à patine dorée et pieds en acier noir

Signé sur la tranche du plateau

32x142x71cm

(légères usures à la patine)

**20 000/30 000 €**





158

-

**Charles SAMUEL (1862 - 1939)**

*Buste de Nele*

Bronze à patine brune sur socle de marbre

Signé

42x43x30 cm (avec socle)

600/800 €



159

-

**Jean Marie CAMUS (1877 - 1955)**

*Buste d'enfant, 1903*

Bronze à double patine brune et dorée

Signé et daté

40x26x13 cm

300/500 €



160

-

**École moderne du XX<sup>e</sup> siècle**

*Tête de mouflon*

Bronze à patine foncée

Signé et numéroté 45/50

(signature non identifiée)

Hauteur : 23,5 cm

300/500 €



161

-

**D'après Anto CARTE (1886 - 1954)**

*Nostra Domina A Sanctissimo Corde Jesu*

Deux petits bas-reliefs en bronze à patine mordorée

Signé Anto Carte et H. Heusers

8,2x5 cm pour chaque

100/200 €



162

-

**Eugène FROMENTIN (1820 -1876)**

*Le désert*, 1850

Huile sur toile

Signé et daté en bas à droite : "Eug. Fromentin 1850"

44 x 85 cm

(œuvre rentoilée, accidents au cadre)

Cette oeuvre a ensuite fait l'objet d'une gravure, intitulée Chameau et oiseaux de proie, figurant dans *Sahara et Sahel*.

Provenance :

- Musée de Colmar (?)
- Ancienne Collection Alphonse WILLEMS, Bruxelles
- Galerie Georges Petit, Paris, vente du 27 avril 1914 (cat. n° 22, s.p)
- Galerie Georges Petit, Paris, vente du 3 mai 1920 (cat. n° 22, s.p)
- Galerie J. & A. Le Roy Frères, Bruxelles, vente du 12 mai 1921 (cat. n° 21, s.p)
- Collection particulière, Bruxelles

Bibliographie :

- James Thompson, Barbara Wright, *Eugène Fromentin. Les Orientalistes*, ACR Editions, Paris, 1987, p.91 (reproduit)

"Ce tableau perdu peut bien être le chef-d'œuvre de la jeunesse de Fromentin ; il y essaie, de manière vigoureuse et originale, de représenter les vastes étendues du désert, sans avoir beaucoup recours aux conventions habituelles de la peinture de paysage".

James Thompson, Barbara Wright, *Eugène Fromentin. Les Orientalistes*, Editions de l'Amateur, Paris, 1987, p.91

**3 000/5 000 €**



163

**Georges LEMMEN (1865 -1916)**

*Deux nus*, 1909

Fusain et sanguine sur papier

Cachet de l'artiste

Provenance : De Vuyst, Lokeren, Vente du 8 mars 2008 (lot 175)

47x61cm à vue (non décadré)

*Nous remercions Olivier Bertrand qui nous a aimablement confirmé l'authenticité de cette œuvre.*

**1000/2000€**



165

**Georges LEMMEN (1865 -1916)**

*Écolier à l'écriture*

Crayon, encre et crayon de couleurs sur papier translucide

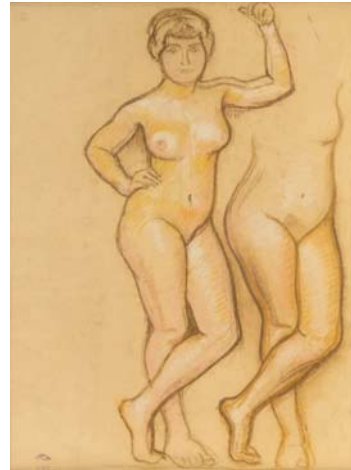
Cachet de l'artiste

20x16 cm

(sans cadre, marques de manipulations inhérentes au travail de l'artiste)

*Nous remercions Olivier Bertrand qui nous a aimablement confirmé l'authenticité de cette œuvre.*

**400/600€**



164

**Georges LEMMEN (1865 -1916)**

*Étude de nus*

Pastel sur papier

Cachet de l'artiste, porte l'annotation " n° 998

61x46 cm

*Nous remercions Olivier Bertrand qui nous a aimablement confirmé l'authenticité de cette œuvre.*

**400/600€**



166

**Georges LEMMEN (1865 -1916)**

*Étude de nourrisson*

Fusain sur papier issu d'un carnet d'étude

Cachet de l'artiste

15,9x24,2cm (sans cadre, piqûres, insolé)

*Nous remercions Olivier Bertrand qui nous a aimablement confirmé l'authenticité de cette œuvre.*

**150/250€**

167

-

**Jean VANDEN EECKHOUDT**  
(1875 - 1946)

*Le filet à papillons*

Huile sur toile

Porte au dos de la toile le cachet de  
l'atelier Jean Vanden Eeckhoudt,  
le n° 61 et la référence 495J  
94x113 cm

Provenance :

- Galerie Georges Giroux, Bruxelles,  
1934
- Collection particulière, Bruxelles

Bibliographie: Johanna Ruyts -  
Van Rillaer, Jean vanden Eekhoudt  
Catalogue de l'œuvre, Lannoo,  
1990, n° 30 -14, p.208 (reproduit)

**2000/3000€**

167



168

-

**Constant PERMEKE (1886 - 1952)**

*Bateaux à marée basse, 1911*

Huile sur toile

Signé et daté en bas à droite :  
"C Permeke 1911"

40x49 cm

**2000/3000€**

168



169

-

**Jules DE BRUYCKER (1870 - 1945)**

*Quatre hommes assis*

Aquarelle et fusain sur papier

Signé en bas à droite :

"J de Bruycker"

28,5x44,5 cm à vue (non décadré)

**2000/3000€**

169



170

-

**Louis Pierre VERWÉE (1807 - 1877)**

*Vache, âne et chèvre au bord d'un ruisseau*

Huile sur panneau

Signé en bas à droite :

"L. P. Verwee f."

42x50 cm

**600/800€**

171

-

**Victor CARABAIN (1863 - 1942)**

*Scène animée près de Gênes*

Huile sur panneau

Signé en bas à droite :

"Victor Carabain"

Porte au dos du panneau une authentification de la main de l'artiste

47x76 cm

**300/500€**

172

-

**Jakob SMITS (1855/56 - 1928)**

*Scène de genre*

Encre brune sur papier

Cachet de la signature

14x15,5 cm à vue (non décadré)

Provenance : Galerie Georges Giroux, Bruxelles, vente du 3 mars 1956, lot 108

**300/500€**

173

-

**Maurice DE MEYER (1911 - 1999)**

*Vue présumée du Rouge - Cloître*

Huile sur toile

Signé en bas à gauche :

"m de meyer"

60x80 cm

**150/250€**

174

-

**Lucien FRANK (1857 - 1920)**

*Paysage hollandais*

Huile sur toile

Signé en bas à droite : "L. Frank"

60x84 cm (restaurations)

**300/500€**

175

-

**Eugène CALBERG (1887 - 1944)**

*Barques échouées à Nieuport*

Huile sur panneau

Signé en bas à droite : "E. Calberg"

Titre et contresigné au dos du tableau

35x42 cm

**50/80€**

176

-

**École du XIX<sup>e</sup> siècle**

*Travailleur au verger*

Huile sur toile

Signé en bas à gauche : "E. Vallet"

43x58 cm (rentoilé, restauration)

**200/300€**

177

-

**Maurice HAGEMANS (1852 - 1917)**

*Matinée de juin*

Huile sur toile

Signé en bas à droite :

"MHagemans"

Titre au dos du châssis

38x70 cm (restaurations)

**200/300€**

178

-

**Constant DE BUSSCHERE (1876 - 1951)**

*Scène de taverne*

Huile sur toile

Signé en bas à gauche :

"C de Busschere"

80x104 cm

**600/800€**

179

-

**CHARLET (XIX - XX)**

*Vue d'un verger au crépuscule*

Huile sur toile

Signé en bas à gauche :

"CHARLET"

42x54 cm (restaurations)

**200/300€**

180

-

**Marcel STOBBAERTS (1899 - 1979)**

*Les glaneuses*

Huile sur toile

Signé en bas à gauche :

"Marcel Stobbaerts"

54x65,5 cm

Provenance :

- Galerie Breughel, Bruxelles

(étiquette au dos du châssis)

- Collection particulière, Belgique

**150/200€**

181

-

**Armand JAMAR (1870 - 1946)**

*Bord de mer, 1944*

Huile sur toile

Signé et daté en bas à droite :

"Ar. JAMAR 1944. "

55x75 cm

**300/500€**

182

-

**Georges DAUMERIE (1879 - 1955)**

*Bord de mer*

Huile sur panneau

Signé en bas à droite :

"G. DAUMERIE"

30x40 cm

**100/200€**

183

-

**Alfred T. BASTIEN (1873 - 1955)**

*Marine*

Huile sur toile

Signé en bas à droite : "A Bastien"

51x60 cm (encadré sous verre)

**500/700€**

184

-

**Alfred T. BASTIEN (1873 - 1955)**

*La maison de l'artiste à Rouge - Cloître*

Eau - forte sur papier

Signé au crayon

20x26,5 cm pour le sujet

(non décadré, insolé)

**50/80€**



170



171



172



173



174



175



176



177



178



179



180



181



182



183



184

185

-  
École du XIXe siècle

Scène de genre

Huile sur toile

Signé en bas à droite: "J. Lefèvre"

74x100cm

200/300€

186

-  
Henri LOGELAIN (1889-1968)

*Vue d'une maison enneigée*

Huile sur panneau

Signé en bas à gauche:

"Henri Logelain"

27,5x35cm

200/300€

187

-  
Henri LOGELAIN (1889-1968)

*Anvers vue de Lescaut*

Huile sur panneau

Signé en bas à gauche:

"Henri Logelain"

27x35cm

200/300€

188

-  
École italienne du XXe siècle

*Scène de rue animée en Italie*  
(probablement Naples)

Huile sur panneau

Signé en bas à gauche:

"G. de SANTIS" (?)

30x40cm

80/120€

189

-  
Adolphe KELLER (1880-1968)

*Matinée de printemps à Rouge-Cloître*

Huile sur toile

Signé en bas à droite: "A. Keller"

Titre au crayon au dos du châssis

45x60cm

100/200€

190

-  
Charles BISSCHOPS (1894-1975)

*Dans les Asturies*

Huile sur panneau

Signé et titré au dos du panneau

38x46cm

200/300€

191

-  
Alfred SCHOLLAERT (1905-1987)

*Bouillon et le château*

Huile sur toile

Signé en bas à gauche:

"Schollaert - A"

50x60cm

200/300€

192

-  
Adolphe KELLER (1880-1968)

*Le port de Saint-Tropez, 1933*

Huile sur toile

Signé et daté en bas à droite:

"a. Keller 33"

Titre, daté et contresigné au dos

de la toile

40x50cm

Exposition: Bruxelles, Centre d'Art de Rouge-Cloître, "Adolphe Keller à Saint-Tropez", du 27 septembre au 12 novembre 1989 (n°270)

300/500€

193

-  
Erich DIETZ (1903-1990)

*Gartenhaus, 1964*

Huile sur panneau

Signé en bas à droite: "ED"

Titre et daté au dos

50x61cm

300/500€

194

-  
Edwin GRIEG HALL (1929-2017)

*Paysage lacustre*

Aquarelle sur papier

Signé en bas à droite:

"E. GRIEG HALL"

28x37,5cm à vue (non décadré)

50/100€

195

-  
Victor Olivier GILSOUL

(1867-1939)

*Vue d'un village, 1917*

Huile sur panneau

Signé et daté en bas à droite:

"V. Gilsoul 17.)

10x15cm à vue

(encadré sous verre, non décadré)

100/200€

196

-  
Joseph BONVOISIN (1896-1960)

*Hertogewald à Grand Bongard,*

1930

Huile sur carton

Signé et daté en bas à gauche:

"Jos Bonvoisin 1930"

Contresigné et titré au dos

18x25cm

150/250€

197

-  
Edwin Alfred PETTITT (1840-1912)

*Easdale Tarn, près de Coniston,*  
1847

Huile sur toile

Signé et daté en bas à gauche:

"a. Pettit 1847"

51x89cm (rentoilé)

200/300€

198

-  
Amédée LYNEN (1852-1938)

*Paysage au pont*

Huile sur carton

Signé en bas: "A.Lynen"

16,5x22,5cm à vue (non décadré)

150/250€

199

-  
Amédée LYNEN

(1852-1938)

*Pont du rivage, 1900*

Aquarelle, gouache et trait de

plume sur papier

Signé, titré et daté en bas à gauche:

"Pont du rivage en 1900 Am. Lynen"

21x37,5cm à vue (non décadré)

150/250€



185



186



187



188



189



190



191



192



193



194



195



196



197



198



199



200

-

**Henri Victor WOLVENS**  
(1896 - 1977)

*Nature morte à la nappe bleue,*  
1970

Huile sur toile

Signé et daté en bas à droite :  
"H V. Wovens 1970"

59x82cm

**800/1200€**



201

-

**Henri Victor WOLVENS**  
(1896 - 1977)

*Bord de mer*

Huile sur toile

Signé en bas à droite :  
"H V. Wovens"

60x100cm

**800/1200€**



202

-

**Henri Victor WOLVENS**  
(1896 - 1977)

*Rue animée,* 1932

Huile sur toile

Signé et daté en bas à gauche :  
"1932 H V. Wovens"

45x95cm

**400/600€**



203

-

**Henri Victor WOLVENS**  
(1896 - 1977)

*Au fil de l'eau*

Huile sur toile

Signé en bas à gauche :  
"H V. Wovens"

40x60cm

**300/500€**



204

-

**Henri Victor WOLVENS**  
(1896 - 1977)

*Véronique ou Sophie,* 1940

Huile sur toile

Signé en bas à droite :  
"H V. Wovens"

Daté en bas à gauche  
50x60cm

**200/300€**



205

-

**Henri Victor WOLVENS (1896 -1977)**

*L'homme à la canne ou Le vieillard à la pipe*, 1930

Huile sur toile

Signé en bas à droite :

"H.V. Wolvens"

150x100 cm (restauration)

Exposition :

Bruges, Groeningemuseum, "Rétrospective Wolvens", du 13 juin au 12 juillet 1959 (cat.n°12)

Bibliographie : Georges Marlier, Henri-Victor Wolvens, Arcade, Bruxelles 1967, n°127 (reproduit p.202)

**600/800€**

207

-

**Henri Victor WOLVENS (1896 -1977)**

*Rue des Galeries Nationales, Bruxelles*, 1940

Huile sur toile

Signé en bas à gauche :

"H.V. Wolvens"

Titré et daté au dos du châssis

100x80 cm

Bibliographie : Georges Marlier, Henri-Victor Wolvens, Arcade, Bruxelles 1967, n°334

**600/800€**



206

-

**Henri Victor WOLVENS (1896 -1977)**

*Le vieux à la casquette*, 1940

Huile sur toile

Signé en bas à gauche :

"H.V. Wolvens" et daté en bas à droite

Titré au dos du châssis

100x80 cm

**500/700€**





208

- **Henri Victor WOLVENS (1896 -1977)**

*Femme au torse nu*, 1946

Huile sur toile

Signé et daté en bas : "1946 H.V. Wolvens"  
70x50cm

Bibliographie : Georges Marlier, Henri-Victor Wolvens,  
Arcade, Bruxelles 1967, n° 581

**400/600€**



209

- **Henri Victor WOLVENS (1896 -1977)**

*Jeune homme à la fenêtre*, 1942

Huile sur toile

Signé en bas à droite : "H.V. Wolvens"  
100x60cm

Provenance : Ancienne Collection Jean - Paul Wolvens

Exposition : Bruges, Groeningemuseum, "Rétrospective  
Wolvens", du 13 juin au 12 juillet 1959 (cat.n° 66)

Bibliographie : Georges Marlier, Henri -Victor Wolvens,  
Arcade, Bruxelles 1967, n° 419 (reproduit p.208)

**400/600€**



210

- **Henri Victor WOLVENS (1896 -1977)**

*Femme préparant les gaufres*, 1952

Huile sur toile

Signé et daté en bas à droite : "H.V. Wolvens 1952"  
100x80cm

Bibliographie : Georges Marlier, Henri -Victor Wolvens,  
Arcade, Bruxelles 1967, n° 760 (reproduit p.24

**600/800€**



211

- **Henri Victor WOLVENS (1896 -1977)**

*Maternité*, 1939

Huile sur carton contrecollé sur panneau

Signé en bas à droite : "H.V. Wolvens"

Localisé et daté en bas à gauche :

"Paris 1939"

62x46cm

**400/600€**



212

-  
**Maurice WAGEMANS (1877 -1927)**  
*Femme en bord de mer*  
 Huile sur panneau  
 Signé en bas à gauche : "M. Wagemans"  
 46x27,5 cm  
**1000/1500€**



213

-  
**Albert BAERTSOEN (1866 -1922)**  
*Bord de canal animé à Gand*  
 Huile sur toile  
 Signé et localisé en bas à droite :  
 "a. Baertsoen Gand"  
 111,5x82,5 cm  
 (accident, sauts de matière)  
**800/1200€**



214

-  
**Album Amicorum du Royal Cercle d'Art**  
 Réalisé en 1955 pour Joseph Bracops (1905 - 66), bourgmestre d'Anderlecht (de 1947 à 1966)  
 Comprenant un poème de la main de Maurice Carême (1899-1978), intitulé Venez ..., un poème  
 d'Edmée Sorelly et 20 dessins (chacun signé) d'artistes belges :  
 Marcelle Agasse - Maquestieau, Charles Bousard (1915-1989), Julia Capron - Van Damme (1896 -1976),  
 Jean Colin (1881-1961), Maurice De Korte (1889 -1971), Gust Kulche, dit de Hollander (1894 -1988),  
 M. Delmée, Julien Fischer (1908 -1994), Roger Gobron (1899 -1985), Pierre Lairin (x-1972),  
 Frans Lejeune (1879 -1963), Emile Libert (1820 -1908), Kurt Peiser (1887 -1962), Pierre Sheerlinck,  
 Henriette Singer (1898 -1985), Willy Smitz (1914 -1967), Lucienne Vandervinner (1925 -2001),  
 Firmin Vandewoude (1907 -1994), Charles Van Elst et Adrien Wernaers (1899 -1977).  
**400/600€**

215

-  
**Piet LIPPENS (1890 -1981)**  
*Vue présumée d'un canal à Bruges*  
Huile sur toile  
Signé en bas à droite :  
"PIET LIPPENS"  
75x62,5 cm

**80/120€**

216

-  
**Anne Pierre DE KAT (1881 -1968)**  
*Rue de Delft, 1913*  
Huile sur toile marouflée sur  
panneau  
Signé, localisé et daté en bas à  
droite : "dekat Delft 1913"  
36x27 cm

**200/300€**

217

-  
**Julien GENOT (1884 - ?)**  
*Ruines gothiques*  
Huile sur panneau  
Signé en bas à droite : "Genot"  
46x37 cm

**80/120€**

218

-  
**Julien GENOT (1884 - ?)**  
*Ruines gothiques*  
Huile sur panneau  
Signé en bas à droite : "Genot"  
46x38 cm

**80/120€**

219

-  
**Gaston LESTRADE (XX)**  
*Portrait de femme*  
Huile sur toile  
Signé en bas à droite :  
"G. Lestrade"  
40x30 cm

**50/80€**

220

-  
**Arthur KAMPF (1864 -1950)**  
*Portrait de fillette de trois quarts*  
Huile sur panneau  
Signé en bas à gauche :  
"a. Kampf"  
32x25 cm

**500/700€**

221

-  
**Paul Auguste MASUI (1888 -1981)**  
*Femme au pardon (Bretagne)*  
Huile sur isorel fixé sur panneau  
Signé en bas à gauche :  
"P. A Masui"  
Titre et contresigné au dos du  
panneau  
50x44 cm

**300/500€**

222

-  
**Jan COCKX (1891 -1976)**  
*Bouquet de roses*  
Huile sur toile  
Signé en bas à droite : "Jan Cockx"  
58x47,5 cm (toile légèrement  
détendue)

**200/300€**

223

-  
**Julien STAPPERS (1875 -1960)**  
*Nature morte aux œillets*  
Huile sur toile  
Signé en bas à droite : "JStappers"  
50x40 cm

**100/200€**

224

-  
**Julien STAPPERS (1875 -1960)**  
*Nature morte aux mimosas*  
Huile sur toile  
Signé en bas à droite :  
"J.Stappers"  
50x40 cm

**100/200€**

225

-  
**Julien STAPPERS (1875 -1960)**  
*Nature morte aux iris*  
Huile sur toile  
Signé en bas à gauche :  
"JStappers"  
40x50 cm

**100/200€**

226

-  
**Willem Elisa ROELOFS (1874 -1940)**  
*Nature morte aux perles*  
Huile sur toile  
Signé en bas à droite :  
"Willem E Roelofs"  
60x54 cm

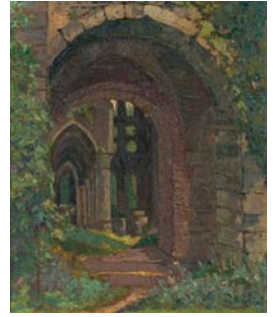
**400/600€**



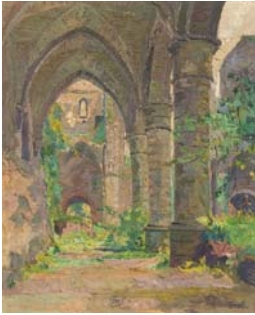
215



216



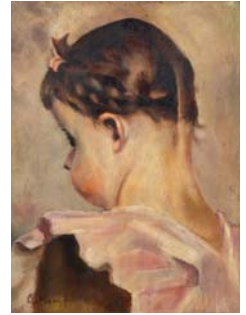
217



218



219



220



221



222



223



224



225



226

227

-  
**Nestor OUDER (1865-1930)**  
*La chiers près de Carignan*, 1920  
Aquarelle sur papier  
Titre, signé, daté en bas à gauche :  
"La "chiers" près de Carignan  
Nestor Outer 1920"  
35x46,5 cm à vue  
(non décadré, légèrement insolé)

200/300€

228

-  
**Victor JAMOTTE (XX)**  
*Cabanon à Saint Tropez*  
Huile sur panneau  
Signé en bas à droite :  
"Victor Jamotte"  
Titre au dos du panneau  
27x34,5 cm

80/120€

229

-  
**Joaquin CAICEDO (1915-1983)**  
*Paysage vénézuélien*, 1959  
Huile sur toile  
Signé et daté en bas à gauche :  
"J CAICEDO 59"  
37,5x43,5 cm (restauration)

400/600€

230

-  
**Clara VON SIVERS (1854-1924)**  
*Bouquet de pivoines*  
Huile sur toile  
Signé en haut à gauche :  
"C. K. von Sivers"  
45x62 cm (accident)

700/900€

231

-  
**Alfred Napoléon DELAUNOIS (1875/76-1941)**  
*Intérieur de l'église Notre - Dame des dominicains à Louvain*  
Huile et crayon sur papier marouflé  
Signé et monogrammé en bas à gauche : "alfred delaunois"  
17,5x22,5 cm

100/150€

232

-  
**Joseph PORTER (1902-?)**  
*Danseuse*  
Huile sur isorel  
Signé en bas à droite : "J. Porter"  
20x25,5 cm

100/200€

233

-  
**Philippe SWYNCOOP (1878-1949)**  
*Vue de fermes*, 1899  
Huile sur panneau  
Signé et daté en bas à gauche :  
"PH. Swyncop 1899"  
26,5x43,5 cm

100/200€

234

-  
**War VAN OVERSTRAETEN (1891-1981)**  
*Le Christ et Don Quichote*, 1932  
Huile sur toile  
Signé et daté en bas à droite :  
"W van Overstraeten 32"  
Porte au dos une étiquette d'exposition des musées de Bruges  
82x100 cm

200/300€

235

-  
**D'après Gerolamo INDUNO (1827-1890)**  
*Il ritorno del militare*  
Huile sur panneau  
Signé en bas à gauche : "Van Hil"  
Titre au dos du panneau  
50x60 cm

150/250€

236

-  
**Guilherme MARQUES (1887-1960)**  
*Scène animée en Afrique*  
Huile sur isorel  
Signé en bas à droite : "Marquès"  
40x50 cm

300/400€

237

-  
**École belge du XX<sup>e</sup> siècle**  
*Bruges l'hiver*, 1927  
Pastel sur toile marouflée sur panneau  
Signé en bas à droite (illisible)  
Contresigné, localisé et daté au dos  
50x60 cm

100/200€

238

-  
**École Tchèque du début du XX<sup>e</sup> siècle**  
*Vue de Prague*, 1918  
Huile sur carton  
Signé et daté 1918 en bas à droite  
(signature difficile à déchiffrer)  
23,5x31 cm

300/400€

239

-  
**Gustav WERTHEIMER (1847-1902)**  
*Ostende*, 1890  
Huile sur toile  
Signé, localisé et daté en bas à gauche :  
"G. Wertheimer Ostende 1890"  
75x100 cm

700/900€

240

-  
**Noël GEO (1893-1969)**  
*Manifestation socialiste au Borinage*, 1928  
Huile sur toile  
Signé et daté en bas à gauche :  
"Géo NOEL 28"  
Contresigné, titré, daté et localisé  
à Mons au dos de la toile  
80x100 cm

150/250€

241

-  
**Albert DE DEKEN (1915-2003)**  
*Vue d'une demeure*  
Huile sur toile  
Signé en bas à droite :  
"A De Deken"  
60x80 cm

300/400€



227



228



229



230



231



232



233



234



235



236



237



238



239



240



241

242

-  
**Jules Jacques BOULEZ (1889-1960)**  
*Scène de marché*  
Huile sur panneau  
Signé en bas à droite: "Boulez"  
30x24 cm  
**200/300€**

243

-  
**Maurice MEYNART (1894-1976)**  
*Paysages*  
Deux huiles sur cartons  
Dont une signée en bas à droite:  
"M. Meynard"  
L'autre portant une authentifi-  
cation de Marguerite Meynard au  
dos  
24x30 cm et 24x32 cm  
**200/300€**

244

-  
**Henri SEGHERS (1848-1919)**  
*Vue de Bruges*  
Aquarelle sur papier  
Signé en bas à droite:  
"H. Seghers"  
16x14,5 cm à vue (non décadré)  
**100/200€**

245

-  
**Floris JESPERS (1889-1965)**  
*Sans titre, 1956*  
Xylogravure sur papier  
Signé, daté et annoté au crayon  
23,5x19,5 cm pour le sujet  
(non décadré)  
**50/100€**

246

-  
**Anna DE WEERT (1867-1950)**  
*Religieuses à l'ouvrage, 1896*  
Fusain sur papier collé sur papier  
Signé et daté en bas à gauche:  
"Anna de Weert 96"  
24,5x18,5 cm  
(brunissement du papier)  
**200/300€**

247

-  
**Dominique MANAGO (1902-?)**  
*Mont des Accoules à Marseille*  
Huile sur panneau  
Signé en bas à gauche: "Manago"  
41,5x27,5 cm  
**300/500€**

248

-  
**D'après Henri MATISSE  
(1869-1954)**  
*Le grand collier*  
Eau-forte sur papier  
Porte une signature apocryphe  
30x21,5 cm pour le feuillet  
(non décadré)  
**200/300€**

249

-  
**François Charles BAUDE  
(1880-1953)**  
*La flambée*  
Huile sur toile marouflée sur  
panneau  
Signé en bas à droite:  
"FRANCOIS CH. BAUDE"  
Titré au dos du panneau  
55x46 cm  
**300/500€**

250

-  
**Ernest BETIGNY (1873-1960)**  
*Vue d'un ruisseau enneigé*  
Huile sur toile  
Signé en bas à droite: "E. Betigny"  
60x40 cm  
**100/200€**

251

-  
**René MARTIN (1891-1977)**  
*Jeune orientale endormie, 1923*  
Fusain et pastel sur papier  
Signé et daté en bas à gauche:  
"RENE MARTIN 23 1923"  
34x44 cm à vue (non décadré)  
**200/300€**

252

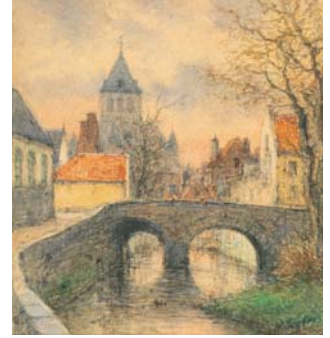
-  
**Henri OTTMANN (1877-1927)**  
*Bateaux*  
Pastel et crayon sur papier  
Signé en bas à droite:  
"H. Ottmann"  
19x26 cm à vue (non décadré)  
Provenance: Briest, Paris, vente  
de juin 1997  
**50/100€**



242



243



244



245



246



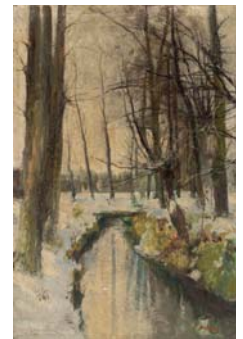
247



248



249



250



251



252

253

-  
**Marcel DELMOTTE (1901-1984)**

*Chemin arboré, 1946*

Encre et lavis sur papier

Signé et daté en bas à gauche :

"M Delmotte 46"

56x69 cm (non décadré)

**100/200€**

254

-  
**Gustave CAMUS (1914-1984)**

*Vue d'un bord de canal*

Fusain sur papier

Signé en bas à droite : "CAMUS"

51x64,5 cm

(sans cadre, insolé)

**100/200€**

255

-  
**Gustave CAMUS (1914-1984)**

*Vue d'un bord de canal*

Fusain sur papier

Signé en bas à droite : "CAMUS"

51x63 cm

(sans cadre, insolé)

**100/200€**

256

-  
**Lode MATTHIJS (1915-1995)**

*Jeune femme et son veau, 1968*

Huile sur panneau

Signé et daté en bas à droite :

"ML 68 LODE MATTHIJS"

33x40,5 cm à vue (non décadré)

**300/500€**

257

-  
**Francis CRISTAUX (1956)**

*Enfants jouant sur la plage*

Huile sur toile

Signé en bas à gauche :

"CRISTAUX"

50x61 cm

**150/250€**

258

-  
**Roger SOMVILLE (1923-2014)**

*En me promenant ma chère*

*Simone, 1979*

Encres et lavis sur papier

Signé et daté en haut à gauche :

"Somville 1979"

Contresigné et titré au dos de  
l'encadrement

55,5x71 cm à vue (non décadré)

**200/300€**

259

-  
**Roger SOMVILLE (1923-2014)**

*Femme nue les bras levés, 1969*

Encre sur papier

Signé et daté en bas à gauche :

"Somville 1969"

21x16,5 cm (non décadré)

**100/200€**

260

-  
**Edmond DUBRUNFAUT  
(1920-2007)**

*Nu observé*

Encre et lavis sur papier

Signé à gauche :

"Edmond Dubrunfaut"

26,5x17 cm à vue (non décadré)

**100/200€**

261

-  
**Hubert MALFAIT (1898-1971)**

*Homme assis*

Encre et feutre noirs sur papier

Signé en bas à droite : "Hmalfait"

26x20 cm à vue (non décadré)

**150/250€**

262

-  
**Albert SAVERYS (1886-1964)**

*Bouquet de fleurs*

Huile sur isorel

Signé en bas à droite : "Saverys"

80x60 cm

**250/350€**

263

-  
**Leonid FRECHKOP (1897-1982)**

*Bouquet*

Aquarelle sur papier

Signé en bas à gauche :

"L. Frechkop"

39x28 cm à vue (non décadré)

**50/100€**

264

-  
**École moderne tchèque**

*Bouquet de fleurs, 1959*

Huile sur toile marouflée sur

panneau

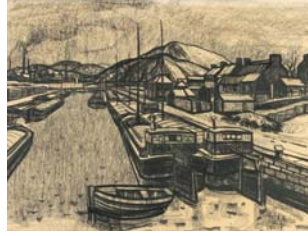
Signé et daté en bas à droite

64x45 cm à vue (non décadré)

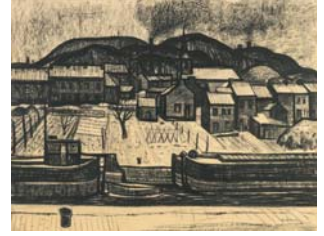
**80/100€**



253



254



255



256



257



258



259



260



261



262



263



264

265

-

**Marie HOWET (1897-1984)**

*Le Quai Rimbaud à Charleville-Mézières*, 1955

Aquarelle, encre et crayon sur papier

Signé en bas à droite :

"M. HOWET"

26x35 cm à vue (non décadré)

**80/120€**

266

-

**Agnès BOGAERT (1955)**

*Paysage au moulin*, 1993

Huile sur toile

Signé et daté à droite :

"a. Bogaert 93"

18x24 cm

**100/200€**

267

-

**Jean Émile OOSTERLYNCK (1915-1995)**

*Fleurs*, 1965

Huile sur carton

Signé et daté en bas à droite :

"Oosterlynck 65"

26x30 cm (encadré sous verre, non décadré)

**150/250€**

268

-

**Piet VAN OST (1930-2015)**

*Harmonie jaune*, 1993

Huile sur toile

Signé en bas à gauche :

"P. Van Ost"

Contresigné, titré et daté au dos de la toile

73x92 cm

**300/500€**

269

-

**Piet VAN OST (1930-2015)**

*Roses anciennes jaunes*, 1994

Huile sur toile

Signé en bas à droite: "P. Van Ost"

Contresigné, daté et titré au dos

46x55 cm

**200/300€**

270

-

**Mica POPOVIC (1923-1996)**

*Nature morte au globe terrestre*, 1983

Technique mixte sur toile

Signé et daté en haut à gauche :

"mica popovic 83"

57x64 cm

**2000/3000€**

271

-

**Florika PUJA (1920-1995)**

*Procession à Uzdin*, 1975

Huile sur toile

Signé, localisé et daté en bas à

droite :

"FLORICA PUJA UZDIN - 1975 "

68x90 cm

**200/300€**

272

-

**Jan KNJAZOVIC (1925-1986)**

*Paysan et ses deux chevaux*, 1981

Huile sur toile

Signé, daté et localisé à Kovacica

au dos de la toile

31x51 cm

**400/600€**

273

-

**Martin JONAS (1924-1996)**

*Bucheron mangeant avec son chien*, 1966

Huile sur panneau

Signé et daté en bas à droite :

"Jonas 1966"

24,5x37,5 cm

**400/600€**

274

-

**École naïve serbe du XX<sup>e</sup> siècle**

*Les villageois*

Huile sur toile

Signé en bas à droite

45x35 cm

**200/300€**

275

-

**École naïve serbe du XX<sup>e</sup> siècle**

*Les porteuses de fagots*

Huile sur toile

Signé en bas à droite

35x25 cm

**200/300€**



265



266



267



268



269



270



271



272



273



274



275

276

-  
**Jacques FEGER (1940)**  
*Figues*, 1981  
Huile sur panneau  
Signé en bas à droite: "feger"  
Titre, contresigné et daté au dos  
du panneau  
40x50 cm  
**100/150€**

277

-  
**Jacques FEGER (1940)**  
*Aubergines*, 1981  
Huile sur panneau  
Signé en bas à droite: "feger"  
Titre, contresigné et daté au dos  
du panneau  
40x50 cm  
**100/150€**

278

-  
**Jacques FEGER (1940)**  
*Oie et fleurs*, 1983  
Huile sur toile  
Signé en bas à droite: "feger 83"  
78x118 cm  
**150/250€**

279

-  
**Willi RONDAS (1907-1975)**  
*Orpheus*, 1971  
Huile sur carton  
Signé et daté en bas à gauche:  
"W:A:RONDAS:'71"  
Contresigné, daté et titré au dos  
du panneau  
30,5x40 cm  
**200/300€**

280

-  
**Willi RONDAS (1907-1975)**  
*Les voyages forment la jeunesse*,  
1973  
Gouache sur carton  
Signé et daté en bas à gauche:  
"W. A. RONDAS 73"  
Contresigné, daté et titré au dos  
du panneau  
50x60 cm  
**200/300€**

281

-  
**André SERVAIS (1937)**  
*Composition surréaliste*  
Huile sur panneau  
Signé en bas à droite:  
"Servais André"  
60x80 cm  
**100/200€**

282

-  
**D'après René MAGRITTE  
(1898-1967)**  
*Le tombeau des lutteurs*, 1960  
Lithographie  
Cachet de la signature et cachet  
sec de la Succession Magritte  
Numéroté au crayon 1/275  
38x49,5 cm pour le sujet  
45x60 cm pour le feuillet  
(sans cadre)  
**300/500€**

283

-  
**D'après René MAGRITTE  
(1898-1967)**  
*Le domaine d'Arnheim*, 1962  
Lithographie  
Cachet de la signature et cachet  
sec de la Succession Magritte  
Numéroté au crayon 235/275  
48x37,5 cm pour le sujet  
60x45 cm pour le feuillet  
(sans cadre)  
**300/500€**

284

-  
**Willi RONDAS (1907-1975)**  
*Arlequin surréaliste*, 1972  
Gouache sur isorel  
Signé et daté en bas à droite:  
"W: A: RONDAS ' 72"  
60x50 cm (petite griffure)  
**200/300€**

285

-  
**Raymond GOFFIN (1931)**  
*Composition surréaliste*  
Huile sur toile  
Signé en bas à droite: "Goffin R."  
70x49 cm  
**100/200€**

286

-  
**Paul HEMERY (1921-2006)**  
*Portrait*, 1966  
Huile sur toile  
Signé et daté en bas à gauche:  
"Hemery 66"  
115x86 cm  
**300/500€**

287

-  
**Paul HEMERY (1921-2006)**  
*Réverie d'Ecosse*, 1979  
Huile sur toile  
Signé et daté en bas à gauche:  
"Hemery 79"  
Contresigné, titré et daté au dos  
de la toile  
80x80 cm  
**400/600€**



276



277



278



279



280



281



282



283



284



285



286



287

## ART CONTEMPORAIN

288

-  
**Joan MIRO (1893 - 1983)**

Catalogue Fondation Maeght 1968  
Signé et dédié par l'artiste au stylo bille

Contient deux lithographies dont une libre dépliant (77x22,4 cm)

**400/600€**

289

-  
**Pierre ALECHINSKY (1927)**

*L'Avenir de la propriété*, Yves Rivière, Paris, 1972

Exemplaire signé par Alechinsky et Rivière, numéroté 128

Dédié par Alechinsky le 30 janvier 1974

Dans son emboîtement d'origine. Contient une gravure en feuille libre, signée (25x19 cm)

**200/300€**

290

-  
**Raoul HAUSMANN (1886 - 1971)**

Lot comprenant une sérigraphie sur papier signée et datée dans la planche (24,5x20,2 cm)

Et deux exemplaires de *Sagemorcim* édités par Verbrugghen en 1971. Dont un sur papier "Steinbach", numéroté x (à l'encre) d'une édition à 40 exemplaires et comprenant les reproductions de 6 dessins originaux par Raoul Hausmann.

**300/400€**

291

-  
**Jean PONS (1913 - 2005)**

*Paysage poétique*, 1966

Lithographie

Signé, titré, daté et numéroté 116/125 au crayon

37x54 cm pour le sujet

49x66,5 cm pour le feuillet

(marge insolées, non décadré)

**50/100€**

292

-  
**École moderne surréaliste**

*Violoniste*

Gouache sur papier

Signé en bas à droite

30x48 cm à vue (non décadré)

**50/100€**

293

-  
**Katsuyuki NISHIJIMA (1945)**

*Ameagari* (après la pluie)

Lithographie

Signé et titré au crayon

27x34 cm

**80/120€**

294

-  
**Jean - Jacques GAILLIARD**

**(1890 - 1976)**

*Les chamelles*

Encres de couleurs sur papier

Signé en bas :

"jean - jacques Gailliard"

17,5x24,5 cm à vue (non décadré)

**200/300€**

295

-  
**Jean Marc MUSIAL (1966)**

*Plaine du silence*, 2015

Gouache sur papier

Signé, daté et titré en bas à droite

73x148 cm (légères froissures, non décadré)

**100/150€**

296

-  
**Jean Marc MUSIAL (1966)**

*Tout est compté*, 2015

Gouache sur papier

Signé, daté et titré en bas à droite

70x148 cm (légères froissures, non décadré)

**100/150€**

297

-  
**Jean Marc MUSIAL (1966)**

*Doux morts costumés en femmes nues*, 2015

Acrylique sur toile encadrée sous plexiglas

Signé, daté et titré en bas à droite

73x150 cm (pliures, non décadré)

**100/150€**

298

-  
**Jean Marc MUSIAL (1966)**

*Je n'ai que mes mains pour parler*, 2015

Gouache sur papier

Signé, daté et titré en bas à droite

75x150 cm (légères froissures, non décadré)

**100/150€**

299

-  
**Paul Shusaku FOUJINO**

**(1925 - 1982)**

*Sans titre*, 1960

Huile sur toile

Signé, daté et localisé à Vincennes

au dos de la toile

27,5x35,5 cm

**100/200€**

300

-  
**Anton HEIJBOER (1924 - 2005)**

*Composition abstraite*

Encre sur toile

Signé en bas : "anton heijboer"

80x110 cm

**200/300€**

301

-  
**Anton HEIJBOER (1924 - 2005)**

*Composition abstraite*

Encre sur toile

Signé en bas : "anton heijboer"

80x110 cm

**200/300€**

302

-  
**Antony TAPIERO (1974)**

*Composition abstraite*

Technique mixte sur toile

146x195 cm

Provenance: Collection particulière, Belgique (acquis directement auprès de l'artiste par l'actuel propriétaire)

**150/250€**



288



289



290



291



292



293



294



295



296



297



298



299



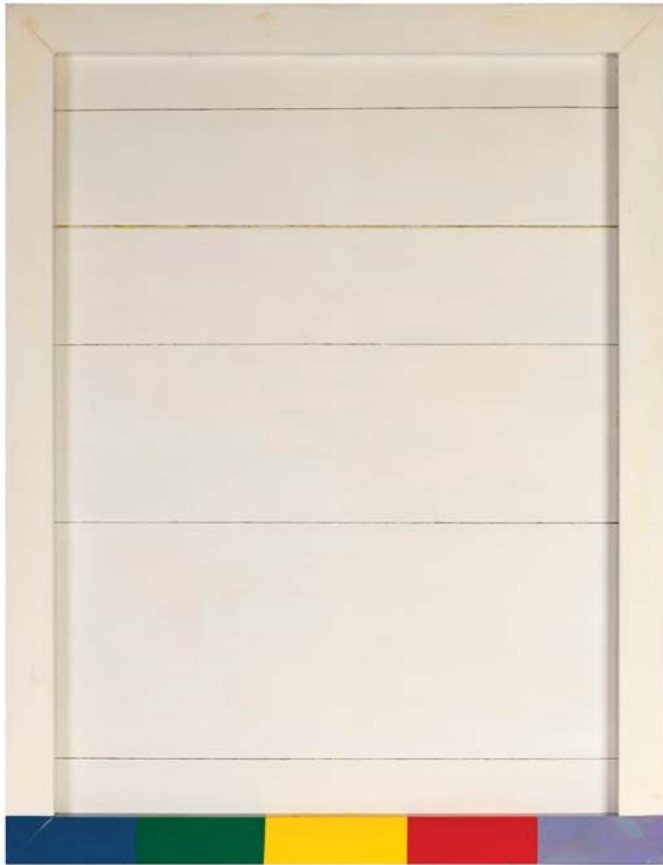
300



301



302



**303**

-

**Jo DELAHAUT (1911-1992)**

*Ouverture n°10, 1974*

Acrylique sur toile dans son encadrement en bois peint

Signé et daté au pochoir, et titré au dos de la toile

145x113 cm (cadre inclus)

(anciennes restaurations au cadre)

Provenance :

- Collection Jo Delahaut

- Collection particulière Belgique

Exposition : Biennale de la Critique, Belgique, circa 1974 (étiquette)

**5 000/7000 €**



304

-  
Édouard ZELENINE (1938 - 2002)

Notre - Dame

Acrylique sur toile

Signé en bas à droite: "ZELENINE"

55x50cm

Exposition: Bruxelles, "Independent Russian contemporary artists", International School of Brussels, du 27 avril au 7 mai 1982, n°63 (acheté à cette occasion par la famille de l'actuel propriétaire)

On y joint une monographie.

1000/2000€



306

-  
ARMAN (1928 - 2005)

Chemise, 1985

Feutre noir sur chemise en tissu encadrée sous verre

Signé et daté du 12 juin 1985

73x86cm pour la chemise

90x100,5cm pour l'encadrement

(non décadré)

1000/1500€



305

-  
LUCEBERT (1924 - 1994)

Portrait, 1987

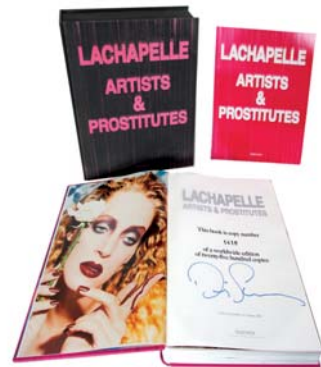
Gouache sur papier

Signé en bas à gauche: "lucebert"

Daté en bas à droite: "87.X."

28,5x21,5cm à vue (non décadré)

800/1200€



307

-  
David LACHAPELLE (1963)

Artists & Prostitutes

Important ouvrage de 698 pages sous coffret de luxe

Signé au feutre, exemplaire n° 1418, d'une

édition à 2500 exemplaires

Taschen, Los Angeles, 2005

55x39,5cm

traces de frottements à l'emboitage)

1000/1500€



308

-

**Louis TANARI (1940)**

*Emmanuelle*

Bronze doré

Signé et numéroté 22/80

Longueur : 46 cm

On y joint un certificat.

300/500 €



310

-

**Tom FRANTZEN (1954)**

*Nu assis*, 1981

Bronze à patine noire

Signé, exemplaire II/VII

18x18x14 cm

Provenance : Galerie Alfican, Bruxelles, acquis en 1990 (on y joint le certificat de l'artiste)

200/300 €



309

-

**Michel SERRAZ (1925)**

*Le petit rêve*

Bronze à patine dorée

Signé et numéroté 5/8

Longueur : 29 cm

Provenance : Galerie du théâtre, Genève, acquis en 1988 (on y joint le certificat délivré par la galerie)

200/300 €



311

-

**Willy BALLEZ (XX)**

*Sans titre*

Sculpture en laiton

Signé

86x30x14 cm

100/200 €



312

-

**Roland FISCHER (1958)**

*Liu Dan*, 2007

Tirage chromogénique de la série intitulée *Chinese Pool Portraits*

Signé au feutre au dos de l'encadrement

Épreuve d'artiste, d'une édition à 5 exemplaires

141 x 162 cm

(encadré sous plexiglas, non décadré)

**6 500/7 500 €**



313

-  
Oleg DOU (1983)

*Batman*, 2008

Tirage chromogénique sous diasec  
sur aluminium

Porte au dos le certificat de l'artiste,  
signé

Exemplaire 1/6  
120x120 cm

3 500/4 500 €



314

-  
Oleg DOU (1983)

*Mickey*, 2008

Tirage chromogénique sous diasec  
sur aluminium

Porte au dos le certificat de l'artiste,  
signé

Exemplaire 1/6  
120x120 cm

3 500/4 500 €



315

-  
Dominique DUBIEN (1963)

*Portraits graffités*, 2008

Technique mixte sur toile

Signé, titré et daté au dos de la  
toile

100x100 cm

500/700 €



316

-  
KOKIAN (1971)

*Mao Zedong Omerta*

Acrylique et technique mixte sur  
toile

Signé en bas: "Kokian"

120x120 cm

1 500/2 000 €



317

-  
KOKIAN (1971)

*Chola*

Acrylique sur toile

Signé en bas à gauche: "Kokian"

100x100 cm

1 000/1 500 €



318

-

**Damien HIRST (1965)**

*Sans titre*, 1992

Acrylique sur papier fort découpé  
et marouffé

Porte au dos le cachet de la  
signature et du Gloucester studio  
complété au crayon

41x41 cm (non décadré)

**800/1200 €**



319

-

**Damien HIRST (1965)**

*Spin painting*, 1999

Acrylique sur papier fort découpé  
et marouffé

Porte au dos le cachet du  
Gloucester studio complété au  
crayon

62x62 cm (non décadré)

**800/1200 €**



320

-

**Damien HIRST (1965)**

*Rocket spin painting*, 1998

Acrylique sur papier fort découpé  
et marouffé

Porte au dos le cachet du Gloucester  
studio complété au crayon

64x47 cm (non décadré)

**800/1200 €**



321

-

**Damien HIRST (1965)**

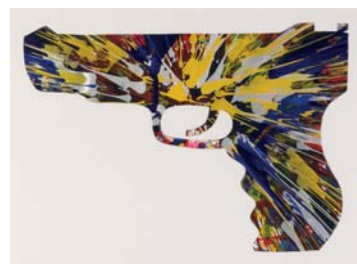
*Gun spin painting*, 1992

Acrylique sur papier fort découpé  
et marouffé

Porte au dos le cachet de la  
signature et du Gloucester studio  
complété au crayon

37x48 cm (non décadré)

**800/1200 €**



322

-

**Damien HIRST (1965)**

*Gun spin painting*, 1991

Acrylique sur papier fort découpé  
et marouffé

Porte au dos le cachet de la  
signature et du Gloucester studio  
complété au crayon

56x76 cm (non décadré)

**800/1200 €**

323

-  
**Bernard BUFFET (1928 - 1999)**

*La naine*

Lithographie

Numéroté au crayon 41/120

67,5x47,5 cm pour le sujet

71,5x51 cm pour le feuillet

(jaunissement dans les marges)

100/200 €

324

-  
**Pat CUCARO (1915 - 2004)**

*Vue d'une rue*

Acrylique sur toile

Signé en bas à gauche: "cucaro"

60,8x51 cm

100/200 €

325

-  
**Mersad BERBER (1940 - 2012)**

*Hommage à Velasquez*

Technique mixte sur papier

Signé en bas à droite: "BERBER"

74,5x52 cm à vue (non décadré)

1000/2000 €

326

-  
**Mersad BERBER (1940 - 2012)**

*Portrait de jeune fille*

Technique mixte sur papier

Signé en bas à droite: "Berber Me"

48,5x34 cm

400/600 €

327

-  
**Paul Shusaku FOUJINO (1925 - 1982)**

*Sans titre, 1959*

Aquarelle sur papier

Signé et daté en bas à droite:

"S. P. Foujino/59"

25,5x17 cm à vue (non décadré)

100/200 €

328

-  
**André FINN (XX)**

*Les amants perdus, 1975*

Huile sur isorel

Signé et daté en bas à droite:

"andré finn 75"

Titré au dos du panneau

46x62 cm

80/120 €

329

-  
**Charles LAPICQUE (1898 - 1988)**

*Le chat qui prêche, 1971*

Lithographie

Signé et numéroté 2/60 au crayon

41,5x30 cm pour le sujet

65x50 cm pour le feuillet

(pliures, sans cadre)

50/100 €

330

-  
**Jan BURSENS (1925 - 2002)**

*Composition aux chats*

Technique mixte sur papier

Signé en bas à droite:

"jan burssens"

36x27,5 cm (marouflé, petites

rousseurs)

100/200 €

331

-  
**Guy VANDENBRANDEN (1926 - 2014)**

*Composition abstraite*

Acrylique et encre sur panneau

Signé en bas à droite:

"Guy Vandenbranden"

22,5x16 cm (non décadré)

300/500 €

332

-  
**Pierre DMITRIENKO (1925 - 1974)**

*Forme, 1971*

Eau - forte en couleurs

Signé, daté et numéroté 43/50

63x53 cm pour le sujet

(légèrement insolé, non décadré)

80/120 €



323



324



325



326



327



328



329



330



331



332

333

-  
**ERRÖ (1932)**

*La Maja aux lévriers*, 1977

Sérigraphie sur papier

Signé et annoté "EA Spécial 69"  
au crayon

65,5x35,4 cm pour le sujet

78x58 cm pour le feuillet

100/200 €

334

-  
**ERRÖ (1932)**

*The lovers*, 1977

Sérigraphie sur papier

Signé et annoté "EA Spécial 69"  
au crayon

65,5x52,5 cm pour le sujet

78x58 cm pour le feuillet

100/200 €

335

-  
**Robert COMBAS (1957)**

*Portrait au poignard*

Dessin au feutre noir dans une  
monographie

Signé et dédicacé

31x24 cm

600/800 €

336

-  
**SKEPA (1978)**

*Brainstorming Warhol Today*, 2016

Acrylique sur toile

Signé sur la tranche du tableau:

"Skepa 2016"

Contresigné, titré et daté au dos

de la toile et du châssis

100x80 cm

150/250 €

337

-  
**Joseph WILLAERT (1936 - 2014)**

15, 1981

Lithographie

Signé, dédicacé et numéroté au  
crayon 138/150

54,5x42,5 cm pour le sujet (non

décadré)

250/350 €

338

-  
**Georges ROUSSE (1947)**

Metz

Épreuve photographique en couleurs

Signé, titré et numéroté 2/30 au  
crayon

85,6x66,5 cm pour le sujet (non  
décadré)

Provenance: Galerie Catherine  
Putman, Paris (acquis par l'actuel

propriétaire)

200/300 €

339

-  
**Georges ROUSSE (1947)**

Martinique

Épreuve photographique en couleurs

Signé, titré et numéroté 12/30 au  
crayon

85,5x66,8 cm pour le sujet (non  
décadré)

Provenance: Galerie Catherine  
Putman, Paris (acquis par l'actuel

propriétaire)

200/300 €

340

-  
**Georges ROUSSE (1947)**

Genève

Épreuve photographique en couleurs

Signé, titré et numéroté 2/30 au  
crayon

85,5x67,4 cm pour le sujet (non

décadré)

Provenance: Galerie Catherine  
Putman, Paris (acquis par l'actuel

propriétaire)

200/300 €

341

-  
**Georges ROUSSE (1947)**

Genève

Épreuve photographique en couleurs

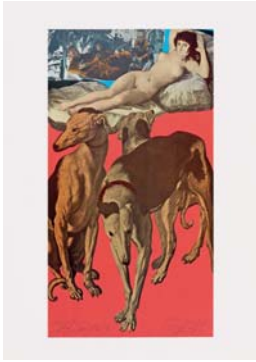
Signé, titré et numéroté 2/30 au  
crayon

66,5x85,4 cm pour le sujet (non  
décadré)

Provenance: Galerie Catherine  
Putman, Paris (acquis par l'actuel

propriétaire)

200/300 €



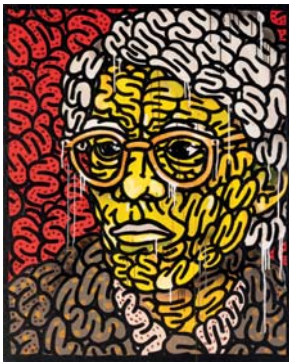
333



334



335



336



337



338



339



340



341

ALECHINSKY Pierre	289	GENOT Julien	217, 218	NISHIJIMA Katsuyuki	293
ARMAN	306	GEO Noël	240	OOSTERLYNCK Jean Émile	267
ARONSON Naum Lvovic	84	GILSOUL Victor Olivier	195	ORTELIUS Abraham (d'après)	63
BAERTSOEN Albert	213	GOFFIN Raymond	285	OTTMANN Henri	252
BALLEZ Willy	311	GRIEG HALL Edwin	194	OUDER Nestor	227
BASTIEN Alfred	183, 184	GUDIN Henriette Herminie	79	PATRIS Ernest	146
BAUDE François Charles	249	GYISIS Nikolaus (d'après)	93	PERMEKE Constant	168
BERBER Mersad	325, 326	HAGEMANS Maurice	177	PETTIT Edwin Alfred	197
BETIGNY Ernest	250	HANNO Fritz	81	PONS Jean	291
BISSCHOPS Charles	190	HAUSMANN Raoul	290	POPOVIC Mica	270
BOGAERT Agnès	266	HEIJBOER Anton	300, 301	PORTER Joseph	232
BONVOISIN Joseph	196	HEMERY Paul	286, 287	PUJA Florika	271
BOULEZ Jules Jacques	242	HIROSHIGE	36, 37, 38, 39, 40, 41	ROELOFS Willem Elisa	226
BUFFET Bernard	323	HIRST Damien		RONDAS Willi	279, 280, 284
BURSENS Jan	330		318, 319, 320, 321, 322	ROUSSE Georges	
CAICEDO Joaquin	229	HOKKEI	47		338, 339, 340, 341
CALBERG Eugène	175	HOKUSAI	46	SADATORA	45
CAMUS Gustave	254, 255	HOKUSHU	52	SAMUEL Charles	158
CAMUS Jean Marie	159	HOWET Marie	265	SAVERYS Albert	262
CARABAIN Victor	171	INDUNO Gerolamo (d'après)	235	SCHOLLAERT Alfred	191
CARTE Anto (d'après)	161	JACOBSEN Arne	152	SCHOUTEN Paul	82
CHALE Ado	157	JAMAR Armand	181	SEGHERS Henri	244
CHARLET	179	JAMOTTE Victor	228	SERRAZ Michel	309
CHIKANOBU	54	JESPERS Floris	2445	SERVAIS André	281
CHINNERY George	70	JONAS Martin	273	SHUNCHŌ	47
CLODION (d'après)	85	KAMPF Arthur	220	SHUNSEN	47
COCKX Jan	222	KELLER Adolphe	189, 192	SKEPA	336
COMBAS Robert	335	KIYOCHIKA KOBAYASHI	55, 56	SMITS Jakob	172
CRISTAUX Francis	257	KNJAZOVIC Jan	272	SOHR Polus	64
CUCARO Pat	324	KOKIAN	316, 317	SOMVILLE Roger	258, 259
DAUMERIE Georges	182	KORYUSAI	42	STAPPERS Julien	223, 224, 225
DE BRUYCKER Jules	169	KUNICHIKA	57	STOBBAERTS Marcel	180
DE BUSSCHERE Constant	178	KUNIMORI II	59	SWYNCOOP Philippe	233
DE DEKEN Albert	241	KUNINAO	43, 59	TACHIBANA MORIKUNI	46
DE KAT Anne Pierre	216	KUNISADA	51	TANARI Louis	308
DE MEYER Maurice	173	KUNISADA (d'après)	62	TAPIERO Antony	302
DE WEERT Anna	246	KUNISADA II	44, 52	TOMICHIKO TOKURIKI	61
DELAHAUT Jo	303	KUNIYOSHI	34, 35, 36	TOYOKUNI I	50
DELAUNOIS Alfred Napoléon	231	KYŌSAI Kawanabe	53	TOYOKUNI II	52
DELMOTTE Marcel	253	LACHAPELLE David	307	TSUYANAGA	57
DIETZ Erich	193	LAPICQUE Charles	329	UTAKUNI	48
DMITRIENKO Pierre	332	LEMMEN Georges	163, 164, 165, 166	UTAMARO	42
DOU Oleg	313, 314	LESTRADE Gaston	219	VAN LEEMPUTTEN Cornelis	83
DUBIEN Dominique	315	LIPPENS Piet	215	VAN OST Piet	268, 269
DUBRUNFAUT Edmond	260	LOGELAIN Henri	186, 187	VAN OVERSTRAETEN War	234
DUNANT Jacques	76	LUCEBERT	305	VANDEN EECKHOUDT Jean	167
EISEN	43, 49	LYNEN Amédée	198, 199	VANDENBRANDEN Guy	331
EISHŌ	49	MAGRITTE René (d'après)	282, 283	VERBOECKHOVEN Eugène	73, 74, 75
EIZAN	49	MALFAIT Hubert	261	VERWÉE Louis Pierre	170
ENDER Eduard	80	MANAGO Dominique	247	VON SIVERS Clara	230
ERRŌ	333, 334	MARQUES Guilherme	236	WAGEMANS Maurice	212
FEGER Jacques	276, 277, 278	MASUI Paul Auguste	221	WERTHEIMER Gustav	239
FINN André	328	MATISSE Henri (d'après)	248	WILLAERT Joseph	337
FISCHER Roland	312	MATTHIJS Lode	256	WOLVENS Henri Victor	
FOUJINO Paul Shusaku	299, 327	MEYNART Maurice	243		200, 201, 202, 203, 204, 205, 206,
FRANK Lucien	174	MIRO Joan	288		207, 208, 209, 210, 211
FRANTZEN Tom	310	MOERENHOUT Paul	155	YOSHIMARU	58
FRECHKOP Leonid	263	MUSIAL Jean Marc		YOSHIIKU	58
FROMENTIN Eugène	162		295, 296, 297, 298	YOSHITOSHI	60
GAILLIARD Jean-Jacques	294	NANSUITEI YOSHIYUKI	58	ZELENINE Édouard	304
GALLÉ Émile	140	NAUWENS Josephus	72		



## NOS JOURNÉES D'ESTIMATIONS

**BRUXELLES** sur rendez-vous

**Bijoux**

Lundi 23 mars - Lundi 30 mars - Mardi 14 avril

**Argenterie & orfèvrerie**

Mercredi 7 avril

**Bande dessinée**

Lundi 20 avril

**Art Belge**

Jeudi 21 mai

**Numismatique & Pièces de monnaie**

Lundi 13 avril

**Tableaux - Objets d'art - Arts d'Asie - Bijoux - Montres**

**Philatélie - Numismatique - Bande dessinée - Grands Vins**

Chaque lundi : de 14h30 à 17h00 sans rendez-vous

**WATERLOO** sur rendez-vous

**Tableaux & Argenterie**

Vendredi 3 avril

**WAVRE** sur rendez-vous

**Tableaux, Argenterie & Montres**

Vendredi 13 mars - Vendredi 10 avril



**POSSIBILITÉ DE RENDEZ-VOUS À DOMICILE**

**ET D'ESTIMATIONS PAR WAHTSAPP: 0471 48 04 34**



**Drouot** • Live



L'entière des présentes conditions générales et de la politique de protection des Données (ci-après les « Conditions Générales ») est consultable sur le Site Internet « www.azauction.be » ainsi que téléchargeable et imprimable. Elles sont également consultables sur simple demande et sans frais. Chaque Vendeur, Enchérisseur et Utilisateur reconnaît avoir pris connaissance des Conditions Générales et les avoir acceptées avant toute utilisation des services proposés par AZ Auction dans le cadre des Ventes.

Les Conditions Générales ont pour objet d'informer le Vendeur, l'Enchérisseur et l'Utilisateur (ci-après désignés ensemble les « Clients » ou le « Client ») sur :

- Les conditions de mise en vente et de vente, ainsi que des services relatifs à l'adjudication des Lots ;
- Les modalités d'utilisation du Site Internet ;
- Les droits et obligations des Clients et de AZ Auction.

### 1. Définitions

Pour l'application des Conditions Générales, on entend par :

- **Acheteur** : l'Enchérisseur qui acquiert un Lot ;
- **Consommateur** : l'Acheteur ou le Vendeur personne physique qui agit à des fins qui n'entrent pas dans le cadre de son activité commerciale, industrielle, artisanale ou libérale ;
- **Données** : toute information à caractère personnel se rapportant à une personne physique identifiée ou identifiable ;
- **Enchérisseur** : toute personne, physique ou morale, qui enchérit lors d'une Vente Cataloguée ou Online ;
- **AZ Auction** : la SRL AZ AUCTION, ayant son siège social à 1040 Etterbeek (Belgique), avenue des Casernes 39B, inscrite à la banque carrefour des entreprises sous le numéro 0891.455.833, et agissant en qualité d'intermédiaire ;
- **Vendeur** : toute personne, physique ou morale, qui met en vente une ou des pièces aux enchères lors d'une Vente Cataloguée ou Online ;
- **Vente Cataloguée** : toute vente se faisant sur catalogue, liste ou plaquette et se tenant physiquement au siège social de AZ Auction ou ailleurs ; [...]

### 2. Acceptation, modification et opposabilité des Conditions Générales

Les présentes Conditions Générales sont applicables, sans restriction ni réserve, à l'ensemble des fonctionnalités fournies sur le Site Internet, à toute prestation par AZ Auction et plus généralement à tous les échanges avec AZ Auction. Le Client garantit avoir la capacité requise pour utiliser le Site Internet et enchérir au cours d'une Vente Cataloguée ou Online.

Lors des ventes cataloguées, elles sont également lues par l'huissier instrumentant à l'entame de chaque vente publique.

AZ Auction se réserve la possibilité de modifier les présentes Conditions Générales à tout moment. Les Conditions Générales sont les seules applicables à la relation entre AZ Auction et le Client et prévalent sur toute autre disposition contradictoire.

Le Client déclare avoir pris connaissance des Conditions Générales comme suit : [...]

- L'Utilisateur, en utilisant le Site Internet et en procédant à son inscription avec l'obligation de cocher la case y correspondant (opt in) ;
- L'Enchérisseur, en s'inscrivant et en participant à une Vente Cataloguée ou Online proposée par AZ Auction.

Les Conditions Générales applicables à la relation entre le Client et AZ Auction sont celles en vigueur au moment de la vente concernée.

### 3. Principes pour les Ventes Cataloguées

AZ Auction organise deux types de ventes aux enchères : - Des Ventes Cataloguées ; - Des Ventes Online. [...]

#### 3.1.1. Qualité d'intermédiaire de AZ Auction

- En qualité d'intermédiaire, AZ Auction n'est pas propriétaire des Lots mis en vente. A cet égard, AZ Auction ne peut, entre autres, jamais être tenue pour responsable de dommages éventuellement subis à la suite ou dans le cadre de la conclusion d'une vente entre un Acheteur et un Vendeur, y compris et à titre non exhaustif, tout préjudice éventuel survenu à la suite d'un achat défavorable ou jugé comme tel par l'Acheteur ou le Vendeur lorsqu'un Lot est adjugé à un prix supérieur ou inférieur à la valeur réelle ou escomptée.

#### 3.1.2. Mise en vente des Lots et fonctionnement des enchères

- Les Lots sont adjugés à l'Enchérisseur qui offrira l'enchère la plus importante, pour autant que celui-ci puisse être valablement identifié, soit solvable et respecte l'intégralité des Conditions Générales. AZ Auction se réserve toutefois la possibilité de refuser discrétionnairement une enchère ou d'exclure un Enchérisseur, et ce avant ou pendant une vente. [...]

Le droit de rétractation n'est pas applicable aux contrats conclus lors d'une enchère publique.

#### 3.1.3. Description des Lots et rapports de condition

- Les Lots sont mis en vente tels quels, avec leurs imperfections, leurs défauts et leurs erreurs éventuelles de description. AZ Auction ne peut en aucun cas être tenu responsable des descriptions et estimations contenues dans les catalogues, celles-ci étant purement indicatives, en ce compris la table des états proposée par AZ Auction. Il en va de même en ce qui concerne les précisions concernant la signature, la date, la provenance, l'origine et l'état des Lots. Il est conseillé à l'Enchérisseur d'inspecter le Lot préalablement à la vente.

Les descriptions des Lots peuvent faire l'objet de précisions ou de modifications de la part de AZ Auction jusqu'à la présentation des Lots au cours de la vacation, lesquelles sont notifiées au sein du procès-verbal de vente.

Les Enchérisseurs ont le loisir de visualiser et d'expertiser tout Lot et/ou de demander toute information à son sujet avant la vente et lors de l'exposition de celui-ci. A cet égard, ils peuvent formuler une demande de rapport de condition relatif à l'état du Lot à AZ Auction. Les photos présentées dans les catalogues ou sur le Site Internet ne sont pas contractuelles et sont purement informatives.

L'Enchérisseur se fera sa propre opinion sur le Lot et il ne sera admis aucune réclamation, de quelque nature qu'elle soit, même si elle a pour objet la description, l'estimation, le contenu, ou l'état des Lots dans le catalogue ou sur le Site Internet une fois l'adjudication prononcée.

En tout état de cause, AZ Auction ne pourra être tenu responsable des dommages qu'à concurrence de la somme des commissions effectivement perçues par AZ Auction à charge du Vendeur et de l'Acheteur.

#### 3.1.4. Garantie d'authenticité conventionnelle

- AZ Auction garantit l'authenticité des Lots cinq (5) ans à compter de l'adjudication.

L'Acheteur doit ainsi notifier dans les cinq (5) ans suivants l'adjudication du bien son inauthenticité. Toute notification hors délai est irrecevable.

Cette garantie s'applique aux indications et à la description du Lot telles que figurant sur le catalogue et susceptibles d'être modifiées lors de la vacation et portées sur le procès-verbal de la vente.

Il appartient à l'Acheteur de rapporter la preuve de l'inauthenticité du Lot. Cette preuve doit être rapportée par des éléments objectifs, comprenant les avis d'experts indépendants et reconnus dans le domaine concerné. Tout différend relatif à l'expertise donnera lieu à la désignation d'un expert indépendant par les parties.

Sous réserve de rapporter la preuve de l'inauthenticité du Lot, AZ Auction rembourse à

l'Acheteur le Prix Total de la vente annulée. En aucun cas AZ Auction ne sera tenue responsable d'un manque à gagner ou d'une perte de chance.

#### 3.1.5. Exposition publique préalable à la vente

- AZ Auction organise une exposition publique préalable à toute Vente Cataloguée ou Online au sein de ses locaux, situé sis 1040 Bruxelles, 39B, avenue des Casernes.

L'exposition publique est accessible gratuitement et aux horaires d'ouverture de AZ Auction sous réserve des indications portées sur le catalogue de la vente concernée. A cette occasion, les Clients peuvent venir inspecter le Lot sur lequel ils souhaitent enchérir. Les Clients disposent également de la possibilité de convenir d'un rendez-vous avec les responsables de la vente concernée.

#### 3.1.6. Ordres d'achat et enchères téléphoniques

- L'Enchérisseur peut donner des ordres d'achat et participer aux enchères par téléphone [...]. Dans ce dernier cas, l'Enchérisseur devra confirmer sa participation à la vente par lettre ou par e-mail, communiquer son identité, et tous renseignements qui seraient demandés par AZ Auction, qui se réserve notamment le droit de demander des références bancaires.

Les ordres d'achat par téléphone sont acceptés à condition que l'Enchérisseur soit preneur du Lot à hauteur de l'estimation basse. L'Enchérisseur confirme au moment de sa demande d'enchère téléphonique un ordre d'achat ferme à hauteur de l'estimation basse. S'il arrivait que l'Enchérisseur ne soit pas joignable au moment du passage du Lot, AZ Auction pourra lui adjuger le lot à l'estimation basse. Au-delà de l'évaluation basse, il a également la possibilité de convenir d'un montant maximum hors frais auquel il sera preneur, à charge pour AZ Auction d'enchérir à sa place s'il ne pouvait pas être joint par téléphone.

L'Enchérisseur ne peut annuler un ordre d'achat ou une enchère téléphonique, celle-ci étant considérés comme fermes et définitives. AZ Auction ne pourra être tenue responsable de toutes erreurs de l'Enchérisseur, en ce compris dans l'indication du numéro de Lot, du numéro de téléphone, ou de tous problèmes de communications et/ou de réception des courriers ou e-mails (téléphones occupés, lignes interrompues, portables, etc.). L'Enchérisseur est conscient et assume les risques inhérents à ce procédé.

Si deux ordres d'achat portent sur le même Lot pour le même montant, la préférence sera donnée à l'ordre arrivé en premier.

Avant la vente, AZ Auction s'efforcera d'exécuter les ordres d'achats reçus au plus tard la veille à 20 heures. Une demande d'ordre d'achat doit avoir reçu une confirmation de la part de AZ Auction pour être exécutée.

#### 3.2. Particularités relatives aux Ventes Cataloguées

- Les Ventes Cataloguées se tiennent physiquement à une date donnée. Elles se tiennent sous l'égide d'un huissier de justice et d'un commissaire-priseur. Un procès-verbal est établi au cours de la vente et fait foi contre tout document contradictoire.

En cas de contestation, seul l'huissier de justice ou le commissaire-priseur présent peut décider de recrier le Lot. Leur décision est irrévocable et s'impose à tous, sans contestation possible. [...]

#### 5. Utilisateur

**5.1. Conditions d'inscription** - L'Utilisateur doit être majeur et capable juridiquement. L'utilisation du Site Internet est réservée aux personnes ayant la capacité requise pour enchérir.

**5.2. Procédure d'inscription** - L'accès aux services (Ventes Cataloguées et/ou Online) requiert une inscription préalable de l'Utilisateur, validée par AZ Auction. L'Utilisateur doit déclarer son identité complète et exacte. Il communiquera à AZ

Auction son nom, son adresse, son numéro de téléphone, son adresse e-mail, et sa carte d'identité ou son passeport en cours de validité, de même que tout renseignement, notamment d'ordre bancaire, qui serait demandé par AZ Auction. Les renseignements à fournir diffèrent selon qu'il s'agit d'une personne physique, d'une personne morale ou d'un mandataire. En cas de manquement, AZ Auction se dégage de toute responsabilité sur le bon déroulement de ses services.

Une inscription à une Vente Cataloguée ou Online entraîne automatiquement la confection d'une fiche informatique contenue dans les bases de données de AZ Auction. En cas de doute sur l'identité de l'Utilisateur ou sur l'exactitude de ses données d'identification, AZ Auction pourra bloquer provisoirement ou supprimer le compte.[...]

#### 6. Enchérisseur

Pour enchérir, l'Utilisateur doit d'abord avoir un compte Utilisateur validé ou être inscrit à la vente cataloguée.

L'Enchérisseur peut enchérir de plusieurs manières :

Pour les Ventes Cataloguées par enchères physiques ou en live via Drouot Online ou Interenchères, ordres d'achat et enchères téléphoniques. [...]

L'Enchérisseur ne peut pas annuler son enchère ou son ordre d'achat.

#### 7. Acheteur

Le lot est adjugé au mieux-disant des Enchérisseurs, lequel revêt de ce fait la qualité d'Acheteur.

Tout Acheteur est réputé, vis-à-vis de AZ Auction, agir en son nom personnel, même pour les Lots qu'il aurait acquis en qualité de mandataire ou autrement.

#### 8. Prix de vente et droit de suite

8.1. Les prix sont exprimés en euros et stipulés hors frais et taxes diverses. La vente est réputée conclue directement entre le Vendeur et l'Acheteur selon le prix d'adjudication majoré suivant les principes ci-après.

Le Prix Total s'entend du prix d'adjudication majoré :

- Pour les Ventes cataloguées, des frais acheteurs indiqués dans les catalogues de la vente concernée ainsi que dans la partie "INFO" de la vente sur le Site Internet, à savoir pour cette vente 28% TTC. Additionnellement, pour les Lots adjugés via la plateforme DROUOT DIGITAL, l'Acheteur devra s'acquitter d'une majoration du prix de 2% TTC. Pour les Lots adjugés via la plateforme INTERENCHERES, l'Acheteur devra s'acquitter d'une majoration du prix de 3,63% TTC.

8.2. Aussi longtemps que les droits d'auteur ne sont pas tombés dans le domaine public (70 ans après la mort de l'artiste), les actes de reventes d'œuvres d'art originales dans le cas d'enchères publiques impliquent le paiement d'un droit de suite au bénéfice d'auteur ou de ses ayants-droits. De ce fait, il sera dû par l'Acheteur en sus du prix de vente, hors taxes, un droit de suite à condition que l'adjudication soit égale ou supérieure à 2.000 €. Le droit de suite est dégressif et fixé comme suit :

- 4 % pour la tranche de prix de vente jusqu'à 50.000 euros ;
- 3 % pour la tranche de prix de vente comprise entre 50.000,01 euros et 200.000 euros ;
- 1 % pour la tranche du prix de vente comprise entre 200.000,01 et 350.000 euros ;
- 0,5 % pour la tranche du prix de vente comprise entre 350.000,01 et 500.000 euros ;
- 0,25 % pour la tranche du prix de vente dépassant 500.000 euros.

Les Enchérisseurs se renseigneront préalablement et prendront tous les conseils et informations en la matière (par exemple sur le site internet suivant :

<https://www.resalright.be>.

S'il apparaît qu'un droit de suite n'a pas été comptabilisé alors qu'il est dû à l'auteur, l'Acheteur règle ce droit de suite à première

demande par l'intermédiaire de AZ Auction et décharge ce dernier de toute responsabilité et réclamation à cet égard.

#### 9. Paiement, facturation et TVA

9.1. Dans les meilleurs délais suivants l'adjudication d'un Lot à un Acheteur, AZ Auction émet un relevé d'achat au nom de l'Acheteur comportant le Prix Total dû. Le bordereau est communiqué à l'Acheteur à l'adresse électronique que celui-ci a fourni. Toute demande de facturation doit être faite au plus tard dans les cinq (5) jours ouvrables suivant la date d'adjudication.

9.2. AZ Auction travaillant sous le régime particulier d'imposition de la marge bénéficiaire applicable aux biens d'occasion, aux objets d'art, de collection ou d'antiquité, seule la TVA sur les frais de vente est déductible par l'Acheteur.

9.3. Dès l'adjudication du Lot à un Acheteur, les risques lui sont transférés et il est tenu de payer les sommes dues.

Le paiement du Prix Total doit parvenir à AZ Auction dans les cinq (5) jours ouvrables suivants la date d'adjudication.

AZ Auction accepte les paiements par :

- espèces, dans le respect de la réglementation en vigueur (maximum 3.000€) ;
- virements bancaires sur le compte AZ Auction indiqué sur le bordereau d'adjudication adressé à l'Acheteur ;
- chèques certifiés par une banque belge ;
- par voie électronique au moyen d'une carte de débit belge.

L'Acheteur est seul responsable du bon déroulement du paiement des Lots acquis et ne pourra se retrancher derrière une erreur, un problème ou une quelconque fraude « informatique ».

Les éventuels frais de transfert bancaire, notamment ceux des virements internationaux, sont à la charge de l'Acheteur. La propriété du Lot n'est transférée à l'Acheteur qu'à compter du paiement complet du Prix Total par l'Acheteur.

#### 10. Stockage, transport et retraits des Lots

Les Lots devront être enlevés par l'Acheteur, après le paiement complet, soit pendant la vente, soit au plus tard dans les cinq (5) jours ouvrables suivant l'adjudication et sur rendez-vous.

AZ Auction n'organise pas l'expédition des Lots achetés. L'Acheteur supporte les risques liés à la livraison du Lot et selon les modalités qu'il organise. A la demande de l'Acheteur, AZ Auction communique les coordonnées de plusieurs transporteurs, à charge pour l'Acheteur d'organiser en direct avec le transporteur qu'il aura sélectionné les modalités de la livraison. AZ Auction n'est pas responsable des dégâts ou dommages qui se produiraient lors du stockage, de l'emballage, de la manutention ou du transport des Lots achetés.

La sortie d'un Lot du territoire belge peut être soumise à une autorisation dont l'Acheteur est seul responsable.

#### 11. Non-paiement ou non retrait des Lots

A défaut de paiement intégral du Lot dans le délai précité, et sous réserve d'une mise en demeure préalable restée infructueuse, AZ Auction entamera au besoin une procédure en recouvrement des sommes dues auxquels s'ajoutent les intérêts de retard au taux légal en vigueur au moment de l'adjudication, et les frais de récupération de créance (huissier, indemnité de procédure, frais de citation). En outre, AZ Auction est autorisé à prendre, selon son libre choix, sous réserve de tous autres droits et actions, l'une ou l'autre des mesures suivantes :

- La résolution de la vente aux torts de l'Acheteur, tous frais et dommages et intérêts à charge de l'Acheteur défaillant ;
- La remise en vente, aux enchères ou non, tout déficit par rapport à la première vente étant à charge exclusive de l'Acheteur défaillant, de même que tous les frais inhérents à la revente.

Tout Lot non retiré dans les délais précités et entreposé dans les locaux de AZ Auction sera facturé à l'Acheteur 2 € par jour/par Lot. AZ Auction ne pourra être tenue responsable d'aucune perte et/ou dommage encourus, pour quelque cause que ce soit.

AZ Auction s'engage à mettre à la disposition de l'Acheteur ou de son mandataire le Lot dès lors que celui-ci est payé dans son intégralité. Après un délai d'un an à compter de l'adjudication, le lot payé mais non récupéré peut être remis en vente par AZ Auction, la commission de cette dernière s'appliquant dans ce cas. Le résultat de la vente, déduction faite de la commission et des frais d'entreposage, est versé sur le compte à partir duquel le lot avait été payé initialement.

Tout bordereau d'adjudication demeuré impayé ou ayant fait l'objet d'un retard de paiement est susceptible d'inscription au fichier TEMIS.

#### 12. Lutte contre le blanchiment de capitaux et le financement du terrorisme

Les obligations relatives à la lutte contre le blanchiment de capitaux et le financement du terrorisme sont applicables à la maison de ventes aux enchères lorsque celle-ci procède à la vente d'œuvres d'art ou de biens meubles de plus de cinquante ans et dont le prix de vente, entendu comme l'estimation haute, est d'au moins 10.000 euros. Pour l'enchérisseur, le critère est appliqué pour chaque lot qui lui a été adjugé.

Le vendeur, l'enchérisseur ou son mandant s'engage à répondre à toute demande d'information permettant à la maison de vente de se conformer à ses obligations légales en matière de lutte contre le blanchiment des capitaux et le financement du terrorisme. Ceux-ci s'engagent à fournir spontanément tous documents permettant l'établissement de leur identité et l'origine des fonds. Le vendeur fournit les informations dont il dispose quant à l'origine du/des bien(s) concernés.

Ils autorisent expressément la maison de vente à prendre copie et conserver ces informations. S'agissant d'une législation qui s'impose aux parties, le client ne peut se retrancher derrière le RGPD pour refuser de communiquer les informations pertinentes.

Les renseignements qui doivent être fournis par le client varient selon qu'il s'agit d'une personne physique, d'une personne morale, ou d'un mandataire. En cours d'exécution de la collaboration, le client informe au plus vite et spontanément la maison de vente de toute modification à sa situation et lui apporte la preuve de celle-ci.

Si la maison de vente a des raisons de soupçonner que des faits sont liés au blanchiment de capitaux ou au financement du terrorisme, elle se trouve dans l'obligation de déclarer à la Cellule de Traitement des Informations Financières de tels faits. Au besoin, l'opération est annulée ou suspendue sans que les personnes concernées (acheteur et/ou vendeur) ne puissent s'y opposer. [...]

#### 18. Résolution des litiges

Les présentes Conditions Générales sont disponibles en français, en néerlandais ainsi qu'en anglais. En cas de contradiction entre la version française et toute autre version ou traduction, la version française prévaudra. Les présentes Conditions Générales sont soumises au droit belge.

En cas de différend relatif à l'interprétation ou à l'exécution des Conditions Générales, le Client et AZ Auction rechercheront dans la mesure du possible un accord amiable. Le Client consommateur peut introduire une réclamation auprès du Service de médiation pour le consommateur. A défaut d'accord, tout litige sera de la compétence exclusive des Tribunaux de l'arrondissement judiciaire de Bruxelles, siégeant en langue française, selon le droit belge exclusivement.

Dernière mise à jour : 18 août 2025.



**A**  
**Z** **auktion**  
*by Arnaud de Partz*

JOAILLERIE ET HORLOGERIE

JUWELEN EN UURWERKEN

Vente en préparation mai 2026

Veiling in voorbereiding mei 2026

Bruxelles / Brussel

**Drouot** • Live

**CONTACT**

Nicolas MICHELS  
[nicolas@azauction.be](mailto:nicolas@azauction.be)

+32 (0)2/218.00.18



SA GRANDE PASSION... ET ON NE SAIT JAMAIS QUELLE GREFFE IL VA ESSAYER

OOOH!

# BANQUE DESSINÉE

## A Z auction

by Arnaud de Partz

Vente en préparation 7 juin 2026

Bruxelles



M'OISELLE JEANNE, JE VIENS VOIR LE CACTUS QUE JE VOUS AI DONNÉ S'ACCLIMATE BIEN CHEZ VOUS...

AAAAHH! COMME C'EST GENTIL! MONSIEUR GASTONNN



ÇA, C'EST BIZARRE : LA PERDU TOUTES SES ÉPINES...?

QUELLE IMPORTANCE? JE ADDDDORE...

JE VAIS TOUT DE MEME VOUS EN DONNER UN AUTRE...



VOICI, M'OISELLE JEANNE... JE VIENDRAI VOIR DEMAIN SI CELUI-CI SE PORTE BIEN

OOOH, QUINIIII!



LE LENDEMAIN...

NON! C'EST PAS VRAI! LE MEME GAG AVEC CELUI-CI!!!



BINBON... EN VOICI UN TROISIEME... MAIS JE NE COMPRENDS PAS...



...Y AURAIT-IL UNE MALADIE DANS MES CACTUS??



...IL M'AIME UN PEU, BEAUCOUP, PASSIONNEMENT, A LA FOLIE

Drouot • Live

**CONTACT**  
Michael DENEYER  
michael@azauction.be  
+32 (0)2/218.00.18





**A**  
**Z** **auktion**  
by Arnaud de Partz

23 avril 2026

Vins - Philatélie  
Numismatique



**Drouot** • Live

**CONTACT**  
info@azauction.be  
+32 (0)2/218.00.18



A  
Z auction  
by Arnaud de Partz

Av. des Casernes 39 B - 1040 Bruxelles  
+32 (0)2 218 00 18 - info@azauction.be

[www.azauction.be](http://www.azauction.be)