



A
Z **auktion**
by Arnaud de Partz

TABLEAUX & OBJETS D'ART
SCHILDERIJEN, KUNST EN ANTIJK

Mardi 9 décembre 2025 à 13 h 30

Dinsdag 9 december 2025 om 13 u 30

Bruxelles / Brussel





TABLEAUX
& OBJETS D'ART

SCHILDERIJEN, KUNST
EN ANTIJK

Mardi 9 décembre 2025 à 13 h 30

Dinsdag 9 december 2025 om 13 u 30

—

Exposition : Vendredi 5, samedi 6 et
lundi 8 décembre de 11 h à 18 h

*Tentoonstelling : Vrijdag 5, zaterdag 6 en
maandag 8 december van 11.00 tot 18.00 uur*

—

www.azauktion.be

Département Tableaux et objets d'art



Mélissa Lafont
Commissaire-priseur
Experte



Alexia Bagno
Administratrice

Experts



Cabinet Ansas Papillon de Léry
Expert en arts d'Asie



Thibaut Wolvesperges
Consultant

AZ Auction

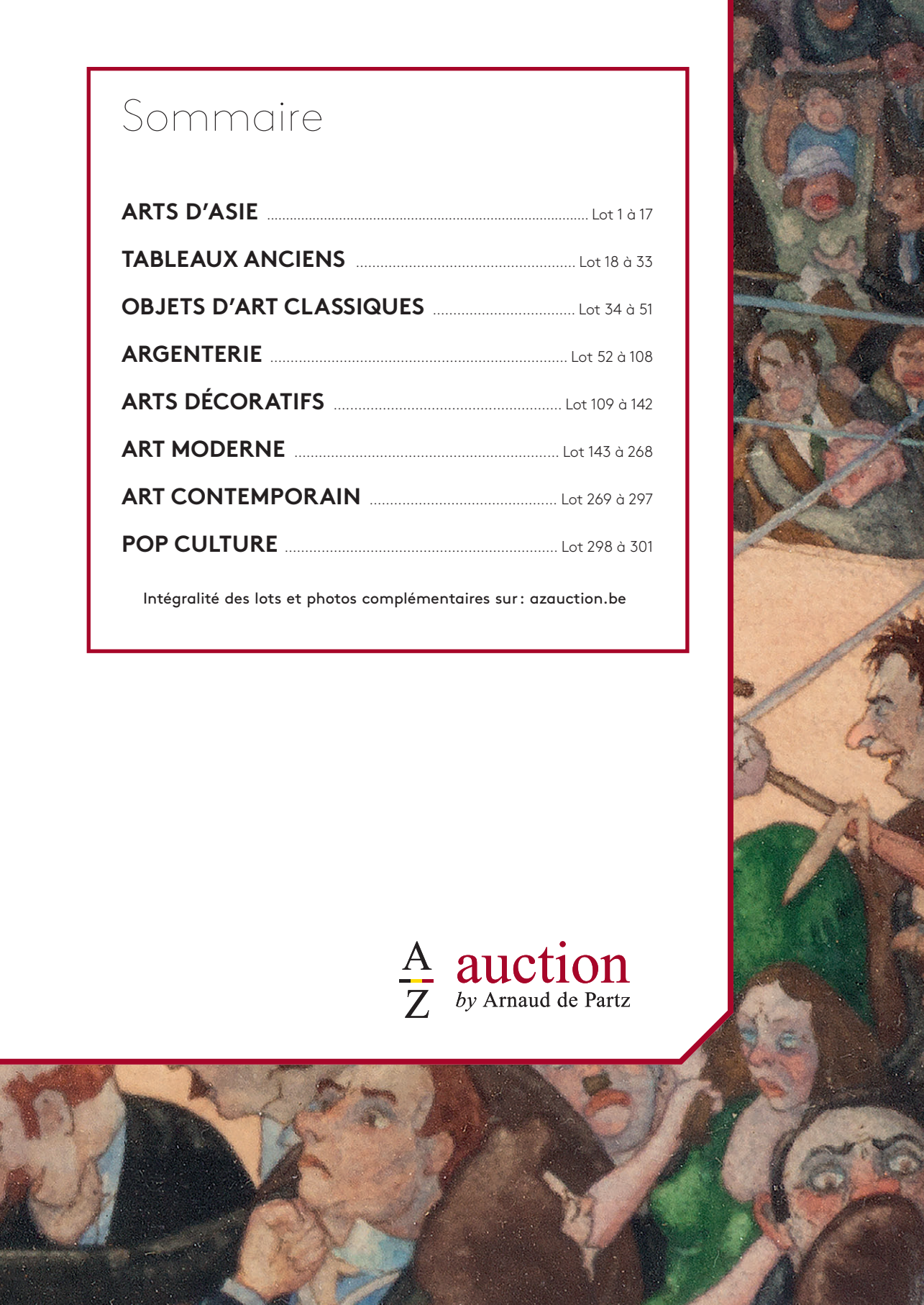
Avenue des Casernes, 39 B
1040 Bruxelles (*parkings privés*)
Tel +32 (0)2/218.00.18
info@azauction.be

Sommaire

ARTS D'ASIE	Lot 1 à 17
TABLEAUX ANCIENS	Lot 18 à 33
OBJETS D'ART CLASSIQUES	Lot 34 à 51
ARGENTERIE	Lot 52 à 108
ARTS DÉCORATIFS	Lot 109 à 142
ART MODERNE	Lot 143 à 268
ART CONTEMPORAIN	Lot 269 à 297
POP CULTURE	Lot 298 à 301

Intégralité des lots et photos complémentaires sur : azauction.be

A
Z **au**ction
by Arnaud de Partz



Directeur

Arnaud de Partz
arnaud@azauction.be

Administration

Chiara Ortegat
chiara@azauction.be

Huissier de Justice

Maître Thierry Van Diest

Photographies

Arnaud des Cressonnières

Tableaux & Objets d'art

Mélissa Lafont
melissa@azauction.be

Alexia Bagno
alexia@azauction.be

Bijoux & Montres

Nicolas Michiels
nicolas@azauction.be

Bandes dessinées

Michaël Deneyer
michael@azauction.be

AZ Auction

Avenue des Casernes, 39 B
1040 Bruxelles

Tél. : +32 (0)2/218.00.18

info@azauction.be

www.azauction.be



TABLEAUX & OBJETS D'ART

Mardi 9 décembre 2025 à 13h30

CONDITIONS DE VENTE

Les acheteurs paieront 28 % en sus des enchères. Un droit de suite de 4% sera perçu en sus du montant d'adjudication sur les œuvres originales à partir de 2000€, si applicable.

Nous vous invitons à prendre connaissance des conditions générales de vente détaillées mentionnées en fin de catalogue.

ORDRES D'ACHAT

Les ordres doivent nous parvenir au plus tard le jour de la vente à 12h.

Email : melissa@azauction.be

Les ordres d'achat téléphoniques seront acceptés pour un montant d'estimation minimum de 300€

Les ordres d'achat par téléphone sont acceptés à condition que l'enchérisseur soit preneur du ou des lots à hauteur de l'estimation basse.

S'il arrivait que l'enchérisseur ne soit pas joignable au moment du passage du lot, AZ Auction pourra lui adjuger le lot à l'estimation basse.

DESCRIPTION DES LOTS

Pour obtenir une description plus précise des lots, n'hésitez pas à nous envoyer un email : alexia@azauction.be.

Les photos de tous les lots peuvent être consultées sur notre site internet : www.azauction.be.

PAYEMENT DES LOTS

- Carte de débit belge (BC/MC)
- Chèque certifié par une banque belge
- Espèces (max. 3 000€)
- Virement bancaire

EXPOSITION

Vendredi 5 décembre 2025 de 11h à 18h

Samedi 6 décembre 2025 de 11h à 18h

Lundi 8 décembre 2025 de 11h à 18h

VENTE EN DIRECT SUR INTERNET

Vous pouvez enchérir en direct via internet et la plateforme de DROUOT (frais complémentaires : 2% ttc). L'inscription doit avoir lieu avant la vente.

Drouot • Live

RETRAIT DES LOTS

- Pendant la vente
- Du mercredi 10 décembre au mardi 16 décembre
- Possibilité d'envoi via :

Mail Boxes : mbebrussels@mbelgium.be

Farin Art Transport : info@trfarin.com

Pierrot le Transporteur (porte à porte) :

info@pierrotletransporteur.be

+32 (0)475 479 489

**AZ AUCTION GARANTIT
L'AUTHENTICITÉ
DES ŒUVRES PRÉSENTÉES
À LA VENTE**

L'EQUIPE

TABLEAUX & OBJETS D'ART



Mélissa LAFONT

*Experte
Commissaire-priseur*



Alexia BAGNO

Administratrice

BACK OFFICE



Chiara ORTEGAT

Office Manager



Arnaud des CRESSONNIÈRES

Photographe



AZ AUCTION

BANDES DESSINÉES



Michaël DENEYER

*Expert en originaux
Responsable*



Arnaud de PARTZ

*Expert en albums
Commissaire-priseur*



Jean Michel FILLEUL

Expert en objets 3D

BIJOUX & MONTRES



D^r Céline Rose DAVID

*Experte en bijoux
Spécialiste numismatique
Commissaire-priseur*



Sébastien DELBAR

Expert en montres



Nicolas MICHIELS

Administrateur



Daniel BERROUS

*Expert en philatélie
et documents anciens*

CONTACT:

02/218.00.18

info@azauction.be



AZ Auction

Avenue des Casernes, 39 b - 1040 BRUXELLES - (Parkings privés)



1

Chine, époque Qing

Meuble à deux portes, en bois sculpté de fleurs de lotus, pêches de longévité, lotus, mains de bouddha, prunus, grenades et rinceaux feuillagés, ouvrant sur deux étagères.

Les portes incrustées de deux médaillons en porcelaine et émaux de la famille rose, d'oiseaux et fleurs.

Des chauves-souris complètent l'ornementation du pourtour.

89x120x53 cm

Diamètre des porcelaines : 24,5 cm

(usures d'usage)

300/500 €



2

Chine, Ningbo, vers 1920

Paire de fauteuils à dossier arrondi, en bois doré et laqué brun rouge, à décor sculpté et ajouré de personnages et animaux.

Les assises à motifs or, sur fond laqué noir, de crabes et poissons parmi des plantes aquatiques.

Anciennes étiquettes manuscrites sous les deux fauteuils

107x59x47 cm

200/300 €



3

Chine, XX^e siècle

Chaise en bois, de patine claire, le dossier à décor appliqué en os, des *wu fu* autour du motif *shou*, des daims sous un pin de longévité et des branches de pêches de longévité.

96x49x37 cm

100/200 €

4

-

Chine, XIX^e siècle

Statuette en porcelaine blanc de Chine, représentant la divinité Guanyin.

Hauteur : 40 cm

(une main amovible, l'autre manquante, fêles de cuisson)

200/300€



4



5

5

-

Chine, Compagnie des Indes, XVIII^e siècle

Deux plats en porcelaine de forme octogonale, l'un à décor palette de mandarins, de deux jeunes femmes sur une terrasse conversant à l'heure du thé, l'autre émaillé bleu blanc, à motifs d'une terrasse arborée de fleurs et objets mobiliers.

Longueurs : 32,5 cm et 25 cm

(une restauration et une égrenure sur le plus petit)

200/300€

6

-

Chine, Compagnie des Indes, XVIII^e - XIX^e siècle

Ensemble comprenant huit assiettes, dont deux assiettes en porcelaine et émaux de la famille rose à décor de fleurs, trois paires de plats dont une paire en faïence et deux paires en porcelaine, à décor bleu blanc de paysages, personnages sous un saule pleureur.

Diamètres : +/- 22,8 cm

(petits éclats, égrenures, cheveux, défauts de cuisson)

300/500€



6

7

-

Chine, époque Kangxi, XVIII^e siècle

Quatre petites assiettes en porcelaine blanche, à décor en bleu sous couverte, d'oiseaux de paradis parmi des pivoines en fleur.

Diamètre : 13,5 cm

(un fêle de cuisson)

100/200€



7

8

-

Birmanie, XX^e siècle

Paire d'oiseaux "Hamsa" stylisés, en bois laqué rouge, noir et doré.

Hauteur totale : 53 cm

(restaurations, un des deux oiseaux non fixé à son socle)

100/200€



8



9

-

Japon, fin du XIX^e siècle

Encre et couleurs sur papier marouflé sur toile représentant la culture des algues sur la plage.

Porte les sceaux de l'artiste Byozan Hirasawa (1822-1876) en bas à droite.

62x97,5 cm

(insolé, taches, usures)

100/200 €



10

-

Chine, seconde moitié du XX^e siècle

Encre et couleurs sur soie marouflée sur papier et sur toile, représentant des personnages aux abords de pavillons parmi des pins de longévité.

159,5x49 cm

(insolé, déchirures, petits accidents)

200/300 €



11

-

Chine, début du XX^e siècle

Tenture en soie et lin brodé, à décor en camaïeu de brun et de beige, d'un paysage lacustre animé de personnages.

126,5x61 cm

(encadré sous verre, non décadré, légères taches, fils tirés en bas)

200/300 €



12

-

Chine, XX^e siècle

Encre et couleurs sur papier, représentant une déesse du printemps tenant un panier garni de fleurs et paon.

107x64 cm

(non décadré, usures, taches, et déchirures)

100/200 €

13

-

**Attribué à SHA Qi dit SADJI
(1914 - 2005)**

Forêt de Soignes

Huile sur toile marouflée sur
panneau de carton

Signé en bas à droite en latin et
en chinois

Titré au dos sur le revers de la toile
50,8x40,8 cm

(usures de la toile dans les coins)

7000/9000€



13

14

-

**Attribué à SHA Qi dit SADJI
(1914 - 2005)**

Fleurs

Aquarelle et gouache sur trait de
fusain sur papier

Signé en bas à droite: "SADJI"

48x36 cm

600/800€



14

15

-

**Attribué à SHA Qi dit SADJI
(1914 - 2005)**

*Nature morte aux pommes et
théière*

Aquarelle sur trait de fusain sur
papier

Signé en bas à droite: "SADJI"

34,5x55 cm

600/800€



15

16

-

**Attribué à SHA Qi dit SADJI
(1914 - 2005)**

*Nature morte aux pommes et
cafetière*

Aquarelle sur trait de fusain sur
papier

Signé en bas à droite: "SADJI"

35x55,5 cm

600/800€



16

17

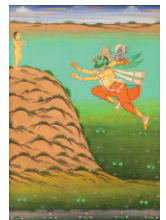
-

Inde, début XX^e siècle

Miniature indienne représentant
un Krishna s'envolant sur le dos
de Garuda

21x15 cm à vue (non décadré)

50/100€



17



18

18

-
École du XVII^e siècle
Le retour de Jephthé vainqueur
 Huile sur toile
 74x172 cm
 (rentoilé, restaurations)
300/500€



19

19

-
École du XVII^e siècle
Saint Antoine de Padoue avec l'Enfant Jésus
 Huile sur toile
 87,5x67 cm
 (rentoilé, restaurations)
200/300€



20

20

-
École anversoise du XVII^e siècle
Les artistes devant Hermès
 Huile sur panneau
 36x25 cm
 (ancienne étiquette au dos portant l'attribution à Vinckboons)
300/500€



21

21

-
École espagnole du XVIII^e siècle
Saint mort
 Huile sur toile
 66,5x49 cm
 (restaurations, quelques manques dans la partie inférieure)
100/200€

22

-
École italienne du XVIII^e siècle

La Sainte Famille

Huile sur toile

68 x 42 cm

(nombreuses restaurations)

300/500€



23

-
École italienne du XVIII^e siècle

Vue de Naples

Huile sur toile

74x100 cm

(restaurations)

100/200€

22

24

-
École flamande ou hollandaise du XVIII^e siècle

Écureuil de Barbarie, 1780

Dessin à l'encre, rehaussé à

l'aquarelle sur trait de plume

Monogrammé et daté: "ATR Pinx

1780" et "GF Del: ad viv"

Titré en bas

27x20 cm à vue (non décadré)

Provenance: Galerie Jean-Paul

Meulemeester, Bruxelles

300/500€



23

25

-
École flamande ou hollandaise du XVIII^e siècle

Le Penguin du Cap de Bonne-Espérance, 1782

Dessin à l'encre, rehaussé à

l'aquarelle sur trait de plume

Monogrammé et daté: "ATR Pinx

1782" et "G.F. Del: "

Titré en bas

27x20 cm à vue (non décadré)

Provenance: Galerie Jean-Paul

Meulemeester, Bruxelles

300/500€



24



25



26

-

École hollandaise du XIX^e siècle

Scène hivernale animée

Huile sur panneau

Portant une signature en bas à droite :

"Schelfhout"

20,8x28 cm

150/250 €



27

-

École hollandaise du début du XX^e siècle

Le retour des pêcheurs

Encre, lavis, crayon, aquarelle et gouache

sur carton

Signé en bas à gauche : "JAIME"

27x19,5 cm

80/120 €



28

-

Attribué à Henri-Adolphe SCHAEF

(1826 - 1870)

Scène côtière avec voiliers

Huile sur toile

Portant une signature en bas à gauche et

daté 58

Deux étiquettes anciennes au dos, cadre

ancien en bois doré avec quelques manques

34,5x45 cm

200/300 €



29

-

Frans DE BEUL (1849 - 1919)

Retour des champs

Crayon et pastel blanc sur papier

Signé en bas à droite : "F De Beul"

15,5x18,5 cm à vue

(non décadré, quelques piqûres)

100/150 €

30

-

Eugène VERDYEN (1836 -1903)

La mort du despotisme, 1864

Huile sur toile

Signé et daté en bas à gauche :
"E. Verdyen"

Titré au dos du châssis, trace d'un
ancien cachet de cire au dos de
la toile

115x95 cm

(ancien rentoilage, restauré)

800/1200€



30



31

31

-

**Henri DE BRAEKELEER
(1840 -1888)**

Scène d'intérieur

Huile sur toile

Signé en bas à droite :
"Henri de Braekeleer"

43x51,5 cm

(ancien rentoilage)

On y joint une monographie :
Gustave Vanzype, Henri de
Braekeleer, Van Oest éditeurs,
Bruxelles, 1923, ex.127/550 (livre
en mauvais état)

400/600€



32



33

32

-

**Frans VAN LEEMPUTTEN
(1850 -1914)**

Scène de basse-cour

Huile sur panneau

Signé en bas à gauche :
"F. Van Leemputten"

19,5x26,5 cm

200/300€

33

-

**Ancienne vue du château de
Tervueren**

(Kasteel van Tervuren)

Gravure rehaussée à l'aquarelle

37x48 cm

(pliures, déchirures, taches, non
décadré)

80/120€



34

-
Pendule d'époque Napoléon III, de style Louis XVI

Bronze doré sur un contre-socle de bois doré

Monogrammé R.G.

Cadran anonyme, clé présente

45x42 cm pour la pendule

Hauteur totale: 50 cm

500/700€



35

-
F. LEMOYNE (XIX-XX)

Jeanne d'Arc, vers 1880 - 1900

Sculpture chrysléphantine (bronze et ivoire)

Signé sur la base

Socle en bronze solidaire, orné d'un

cartouche "Jehanne"

77x44,5x19 cm

Un document CITES en date du

30/04/2025 sera remis à l'acquéreur.

Ce lot ne pourra pas être exporté hors de

l'Union européenne.

600/800€



36

-
Émile Louis PICAULT (1833 - 1915)

Ad lumen

Bronze à patine brune

Signé et titré

Porte le cachet de fondeur Jollet à Paris

60x20x25 cm

800/1200€



37

-
Bruno ZACH (1891-1945)
Marchand de tapis, vers 1930
 Bronze de Vienne à patine polychrome
 Signé et marqué "Argentor Wien"
 19 x 19 x 18,5 cm

1000/2000 €



38

-
D'après Jean-Baptiste CARPEAUX (1827-1875)
Le rieur Napolitain
 Bronze à patine brune sur son socle colonne en marbre rouge veiné
 Signature "Carpeaux" et cachet "Propriété Carpeaux"
 Hauteur du bronze : 11 cm
 Hauteur totale : 19 cm

200/300 €



39

-
Jules Giuseppe D'ASTE (1881-1945)
 Paire de putti en bronze doré, l'un jouant à la boule, l'autre à la corde
 Montés sur une base d'albâtre de forme ronde
 Hauteurs : 19,5 cm et 17,5 cm

250/300 €



40

-
Emmanuel VILLANIS (1858-1914)
Sapho
 Bronze à patine dorée
 Signé
 Hauteur : 15 cm

100/200 €



41

-
Lot de 12 objets de vitrine comprenant : un chien en bronze de Charles MASSON (1822 -1894), un loup en bronze de Vienne, deux netsuke en bois signés, deux memento mori en pierre, trois homards en bronze, deux souris et un scarabée.

Hauteurs : de 4 à 13 cm

150/250 €

42

-
Lot d'objets de vitrine en métal comprenant : un vide-poche formant une coquille de nautilus, une salière formant une grenouille tirant une coquille d'escargot, un porte-menu formant un homard, une petite boîte circulaire orientale, un étui à cigarettes à décor inspiré de la civilisation maya.

Hauteur du plus grand : 13 cm
100/200 €



43

-
Lot de 11 chevaux divers, la plupart sur roulettes, comprenant notamment un cheval en papier mâché, les autres en bois.

Hauteurs : de 9 à 33 cm

100/200 €

44

-
Paire de magots en porcelaine polychrome, tête basculante
Travail allemand, vers 1900
9x7 cm

100/200 €





45

-

Couronne, probablement de Vierge Marie, en métal argenté, à décor floral repoussé et ciselé, ornée de verroterie.

Hauteur : 8,5 cm

Diamètre : 13 cm

50/100 €



46

-

Belgique - Ordre de la couronne
Métal argenté et émail

Porte au revers la marque du fabricant De Vigne Hart & Galerie du Roi à Bruxelles

Diamètre : 8 cm

80/120 €



47

-

Belgique - Ordre de la couronne
Métal argenté, émail et ruban

Diamètre : 4,5 cm

80/120 €



48

-

République italienne - Ordre du mérite

Métal argenté, émail, ruban et rosette. Dans son écrin.

Largeur : 4,5 cm

50/80 €



49

-

Ugo CIPRIANI (1887 - 1960)

Enfant tenant un bouquet

Sculpture en terre cuite

Signé

41x35x20 cm

150/250 €



50

-

**Jean-Baptiste DESCAMPS
(XIX - XX)**

Bébé tenant un hochet

Bas-relief en bronze à patine dorée

Signé

24,5x14x1 cm

80/120 €



51

-

Cave à liqueur d'époque Napoléon III

Marqueterie de cuivre, écailles et bois de rose sur fond d'ébène

Dotée de 4 carafes et 14 verres à liqueur

26,5 x 33 x 25 cm

(manque deux verres, petite restauration à prévoir)

100/200 €



52

-

Bénitier tripode de style Louis XV en argent à décor ciselé surmonté d'un crucifix

Deux poinçons non identifiés (dont un d'orfèvre)

Travail européen du XVIII^e siècle

Hauteur : 27,5 cm

Poids : 232 g

200/300€



53

-

Cafetière tripode en argent, la anse en bois noirci

Poinçons de Mons 1766, deux poinçons non identifiés ("A" et tête à gauche couronnée) et striches

Travail belge du XVIII^e siècle

Hauteur : 27 cm

Poids brut : 948 g

1500/2500€



54

-

Cafetière égoïste en argent, la anse en bois

Poinçons de Gand et striche

Travail belge du XVIII^e siècle

Hauteur : 22 cm

Poids brut : 562 g

600/800€



55

-

Paire de saupoudroirs en argent

Poinçon de jurande de Paris 1733

et striches

Poinçons de maître-orfèvre et de

lys couronné non identifiés

Travail français du XVIII^e siècle

Hauteur : 20 cm

Poids total : 740 g

(petits coups sur les deux)

400/600€



56

-
Paire de bougeoirs en argent
Poinçons de Darmstadt et
d'orfèvre "MAT" (non identifié)
Travail allemand du XVIII^e siècle
Hauteur: 13 cm
(petits enfoncements)
Poids total: 724 g

600/800€

57

-
Paire de chandeliers à trois bras
de lumière de style Art Déco en
argent 835/1000
Poinçon de titre
Travail du XX^e siècle, probablement
belge
Lestés, une bobèche rapportée
Hauteur: 17,7 cm
(un fond non solidaire)

100/200€



58

-
Service à café et thé cinq pièces
en argent 800/1000, comprenant
une théière, une cafetière, un
pot à lait, un pot à sucre et un
plateau.
Poinçons de titre et de la Maison
Wolfers
Les anses en bois sculpté
Travail belge vers 1900
Hauteur de la cafetière: 26 cm
Poids brut total: 4.154 g

2000/3000€

59

-
Service à thé 3 pièces de style
Empire en argent 800/1000,
comprenant une théière, un pot
à lait et un pot à sucre
Des fraises des bois en ron-
debosse formant fretels, deux anses
en bois noirci
Poinçons français deuxième titre,
de garantie et du maître-orfèvre
Philippus MYS (1759-1847) à
Bruges
Travail brugeois sous occupation
française, entre 1798 et 1809
(manque une petite fraise)
Hauteur du pot à lait: 23 cm
Poids brut total: 1.542 g

1000/2000€



60

-
Service à café trois pièces en argent 950/1000, comprenant une cafetière, un pot à lait (les anses en bois) et un pot à sucre
Poinçons de titre et de l'orfèvre E. JOLY à Liège
Travail belge du XX^e siècle
Hauteur de la cafetière : 23 cm
Poids total brut : 1.074 g

400/600 €



61

-
Service à café et thé quatre pièces en argent 835/1000, comprenant une théière, une cafetière, un pot à lait, et un pot à sucre
Des cygnes formant fretels, anses en bois noirci
Poinçons de titre et d'orfèvre "Le coq de bruyère"
Travail bruxellois du XIX^e - XX^e siècle
Hauteur de la cafetière : 21 cm
Poids brut total : 1.705 g

700/900 €



62

-
Service à café trois pièces de style Empire en argent 925/1000, comprenant une cafetière (anse et fretel en bois noirci), un pot à lait et un pot à sucre
Poinçons de Birmingham 1896 et de maître orfèvre W.H.L
Travail anglais de la fin du XIX^e siècle
Hauteur de la cafetière : 19 cm
Poids total brut : 1.125 g

400/600 €



63

-
Service à café égoïste, comprenant :
- une cafetière et un pot à sucre en argent 950/1000 (poinçons français) par l'orfèvre Lappar successeur de Béguin à Paris
- un plateau en argent 800/1000 (poinçons allemands)
- un pot à lait en métal
Longueur du plateau : 32,5 cm
Hauteur de la cafetière : 14 cm
Poids total des trois pièces en argent : 743 g
(petits enfoncements)

300/500 €





65

-
Ensemble de douze assiettes en argent 925/1000, à bord chantourné, gravées aux initiales E.R. Poinçon de titre allemand, et de maître orfèvre G+K (sur certaines assiettes)

Diamètre : 28 cm
Poids total : 4.091 g

1000/2000€



64

-
Plateau ovale en argent 950/1000 à décor de feuillage

Poinçon tête de Mercure premier titre

Travail français XIX^e-XX^e siècle

Longueur : 52 cm

Poids : 1.577 g

500/700€



66

-
Petit plateau en argent 833/1000

Trois poinçons dont celui de titre Travail hollandais entre 1814 et 1953

29 x 16,5 cm

Poids : 519 g

100/200€



67

-
Cafetière en argent 800/1000
Poinçons de titre et d'importation
Travail belge entre 1831 et 1868
Hauteur : 21 cm
Poids : 456 g

100/200 €



68

-
Saucière en argent 800/1000
partiellement vermeillé, à décor
de feuillages
Poinçons de deuxième titre, de
garantie et de maître-orfèvre "S"
Travail français entre 1798 et 1809
Poids : 279 g

300/500 €



69

-
Paire de salerons doubles en
argent 950/1000, à décor ajouré
d'armoiries, d'amours et guirlandes
de fruits, sommés d'une prise en
obélisque à décors ajourés de
satyres jouant du tambourin
dans un décor végétal.
Poinçons français premier titre et
d'orfèvre
Intérieurs en verre bleu cobalt
(petits éclats)
Travail français probablement du
XIX^e siècle
Hauteur : 15 cm
Poids total hors verrerie : 278 g

300/500 €



70

-
Poudrier de forme ronde polylobée
en argent 935/1000, à décor
ciselé de rinceaux
Poinçon de titre
Diamètre : 8,5 cm
Poids brut (miroir inclus) : 88 g

50/100 €



71

Georg JENSEN (1866 - 1935) & Gundorph ALBERTUS (1887 - 1970)

Ménagère en argent 925/1000, modèle "Cactus"

Différents poinçons répartis sur les différentes pièces : poinçon danois de 1931, de 1932, de 1933, poinçon du monogramme "GJ", poinçon de titre "G.I 925 S", poinçon "Georg Jensen", poinçon "Sterling Denmark" et poinçon "HCF".

Comprenant :

- 9 cuillères - 16 cuillères à café - 6 cuillères à thé - 11 cuillères à dessert - 12 cuillères à soupe
- 2 très petites cuillères - 12 fourchettes - 5 fourchettes à escargot (2 grandes et 3 petites)
- 12 fourchettes à dessert - 12 fourchettes à déjeuner - 8 fourchettes à poisson - 3 fourchettes à citron
- une fourchette à cornichon - 3 paires de couverts à salade (dont 5 avec uniquement le manche en argent)
- 3 couverts à hareng (uniquement le manche en argent) - une louche à sauce
- 2 fusils à aiguiser (uniquement le manche en argent) - 2 pelles à tarte (uniquement le manche en argent)
- 2 pelles à sucre - 2 couteaux à gâteau (uniquement le manche en argent)
- un décapsuleur (uniquement le manche en argent) - une rappe à fromage (uniquement le manche en argent)
- 3 piques à viande (uniquement le manche en argent) - une pince à sucre - une cloche
- une cuillère à moutarde - 3 petites cuillères à sauce - 2 grandes cuillères à sauce
- 11 couverts de service divers (dont 5 ont uniquement le manche en argent)
- un couteau à fromage - un couteau à beurre - 8 couteaux à poisson
- 12 couteaux de table à manche court (uniquement le manche en argent)
- 8 couteaux à déjeuner à manche long (uniquement le manche en argent)
- 5 grands couteaux de table (uniquement le manche en argent)
- 6 couteaux de table (uniquement le manche en argent) - un couteau de table (uniquement le manche en argent)

Poids des couverts entièrement en argent : 5.940g

(poids brut des couverts partiellement en argent : environ 4.000g)

6000/8000 €



72

Georg JENSEN (1866 -1935)

Ménagère en argent 925/1000 poinçonnée, modèle "Acorn"

Comprenant :

- 12 cuillères à thé - 12 cuillères à sorbet - 12 cuillères à dîner
- 12 cuillères à dessert - 12 fourchettes à poissons
- 12 fourchettes à huître - 12 fourchettes à dessert
- 12 fourchettes à dîner - 12 couteaux à poissons
- 2 couteaux à beurre - une pince à sucre - une pelle à gâteau
- une louche à sauce - 2 cuillères de service - une pique à viande
- une paire de ciseaux à raisin - 12 couteaux à dessert
- 12 couteaux à dîner

Poids hors couteaux et hors ciseaux : 5.182g

(on y joint un fascicule décrivant les différents couverts de la ménagère)

1000/2000€



73

Georg JENSEN (1866 -1935)

Ménagère en argent 925/1000 poinçonnée

Comprenant :

- 12 fourchettes - 12 fourchettes à dessert
- 2 couteaux à beurre - 12 couteaux
- 12 couteaux à dessert - 12 grandes cuillères
- 12 cuillères - 12 cuillères à thé
- 7 couverts de service

Poids total hors couteaux : 3.643g

1000/2000€



74

Ménagère Art Déco en argent 800/1000 de la Maison Delheid, dans son coffret

Poinçons de titre et Delheid

Comprenant :

- 12 couteaux de table - 12 couteaux à dessert (abimés) - 11 cuillères à moka - 2 couverts de service à salade - 12 fourchettes de table
 - 12 cuillères à soupe de table - 12 fourchettes à dessert - 12 cuillères à dessert de table - 12 cuillères à glace - 2 couverts de service à poisson
 - 2 couverts de service à glace - 12 couteaux à poisson - 12 fourchettes à poisson
- Travail belge des années 1920 - 30

Poids total hors couteaux : 5.320g

2500/3500€

75

-
Lot comprenant une boîte ronde en argent 900/1000 (intérieur vermeillé) à décor végétal et floral et un moutardier en verre et argent 950/1000

On y joint un pot en argent 950/1000 (enfoncements)
Diamètre de la boîte : 9,4 cm
Poids total hors moutardier : 372 g

100/200€

76

-
Lot d'argenterie comprenant :

- deux aiguïères en verre et argent 950/1000
- une coupe en verre sur pied en argent 800/1000
- un saupoudroir en argent 826/1000 (poinçon danois 55 et d'orfèvre HGY)

Hauteurs : 20 cm ; 18 cm et 13 cm
Poids du saupoudroir : 160 g
Poids total brut : 1.572 g
(éclats au verre de la coupe)

120/180€

77

-
Lot comprenant 9 pièces diverses en argent 800/1000
Poids hors tasses : 389 g

150/250€

78

-
Lot comprenant sept pièces de deux nécessaires de toilette :

- deux en métal
 - quatre en plaquage de nacre et argent anglais (poinçons de Birmingham 1903)
 - un face-à-main en plaquage d'argent 950/1000 (poinçons belges et de la Maison Delheid)
- Hauteur du plus grand face-à-main : 27 cm

100/200€

79

-
Lot de quatre pièces en argent comprenant :

- Une petite cafetière égoïste tripode en argent 950/1000, gravée d'armoires, manche en bois noirci, aux poinçons de Paris 1^{er} titre et de grosse garantie 1819-1838, poinçon de l'association des orfèvres, poinçon de maître-orfèvre et poinçon belge d'importation. (enfoncements)
- Une grande cafetière et son pot à lait en argent 800/1000 à décor floral, anses en bois noirci, aux poinçons belges de titre et de grosse garantie 1831-1868, et poinçons de maître-orfèvre (enfoncements).
- Un pot à sucre en argent 800/1000 de la Maison Wolfers. Poinçons de titre et d'orfèvre
Hauteur de la grande cafetière : 25 cm
Poids brut total : 1.565 g

800/1200€

80

-
Lot d'argenterie diverse (différents titrages)
Comprenant notamment trois boîtes belges du XVIII^e siècle aux poinçons d'Ath
Poinçons français, anglais et belges
Poids total de l'argent : 939 g

200/300€

81

-
Lot d'argenterie comprenant :

- 3 coupelles quadripodes en argent 800/1000
 - une coupelle tripode et un petit panier en argent 835/1000
 - une coupelle en argent martelé 800/1000
 - un porte-toast en argent 925/1000 (Birmingham 1927)
- Diamètre de la plus grande coupelle : 18 cm
Poids total : 748 g

100/200€

82

-
Lot d'argenterie comprenant :
- un pot à sucre et un pot à lait en argent 830/1000 à décor de coquilles
- un sucrier formant un coquillage en argent 800/1000
- une cuillère en argent 800/1000 à décor de coquille
Poids total hors verrerie : 644 g

300/400€

83

-
Lot d'argenterie diverse comprenant :
- 2 plats en argent 950/1000 et 800/1000
- 4 coupelles en argent 835/1000 de la Maison Wolfers
- 3 coupelles en argent anglais 925/1000
- 4 flacons à monture en argent 925/1000 et 800/1000
- un étui à allumettes en argent 925/1000
(on y joint une cuillère en argent danoise)
Poids total hors verrerie : 1.552 g

500/700€

84

-
Lot d'argenterie, comprenant un service à café égoïste 3 pièces en argent 800/1000 et deux pots à sucre en argent 925/1000 (travail polonais)
Poids total : 668 g

150/250€



75



76



77



78



79



80



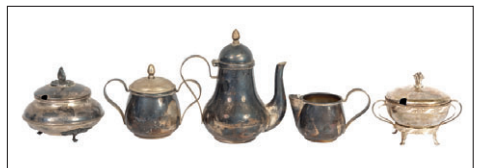
81



82



83



84

85

-
Lot de couverts divers comprenant:
- 12 cuillères en argent 950/1000
(poids: 166g)

- 6 cuillères danoises en argent
925/1000 à décor émaillé
(poids: 44g)

On y joint 12 fourchettes à huître
en métal argenté de la Maison
Delheid.

100/200€

86

-
Lot de couverts divers en argent
800/1000

Certains de la Maison Wolfers,
Delheid, et certains aux poinçons
de Liège 1784

Poinçons belges, allemands, anglais
Poids total: 1.403g

200/300€

87

-
Lots de couverts en argent
800/1000 de trois services
différents de styles Art Déco et
Louis XV, comprenant 23 cuillères
et 22 fourchettes

Travail français et belge de la
Maison Delheid

Poids total: 3.562g

1200/1800€

88

-
Lot d'argenterie diverse en argent
800/1000

Certaines pièces de la Maison
Delheid et Wolfers

Poids total (hors pelle à tarte):
382g

100/200€

89

-
Série de 12 petites cuillères en
argent 84 zolotniks doré présentées
dans un coffret

Poinçons de titre, "BC 1885" et
de Vilno

Travail russe du XIX^e siècle

Poids: 155g

70/90€

90

-
Ménagère de style Art Déco en
argent 800/1000, comprenant:

12 fourchettes, 12 couteaux, 12
cuillères, 12 cuillères à café, 12
fourchettes à dessert, 12 couteaux
à dessert, 12 cuillères à dessert et
10 couverts de service

Poinçons de titre et de maître
orfèvre

Travail austro-hongrois du XX^e
siècle (avant 1922)

Poids hors couteaux: 4.486g
(dans deux écrins réalisés sur
mesure)

2000/3000€

91

-
Ensemble de 16 pralines en argent
925/1000

Poinçon de titre

Travail du XX^e siècle

Lestées

80/120€

92

-
Lot d'argenterie diverse comprenant:

- 11 cuillères à café en argent
830/1000; 835/1000 et 800/1000

- une pelle à tarte en argent
925/1000 (entièrement en
argent, manche lesté)

- un pilulier en argent 800/1000

- un étui à rouge à lèvres en
argent 800/1000 (orné d'un
cabochon et miroir)

- un rond de serviette en argent
800/1000

- une monture de montre de
poche en argent 800/1000

- une timbale en argent 830/1000

Poids (hors pelle et étui de rouge
à lèvres): 163g

Poids brut total: 307g

80/120€

93

-
Lot de couverts divers en argent
800/1000, certains de la Maison
Delheid

Poids total: 454g

100/200€



85



86



87



88



89



90



91



93



92



94

-
Ensemble de couverts en argent 925/1000 émaillés présentés dans différents coffrets, comprenant :
- 56 cuillères à café (plusieurs séries)
- 6 cuillères, une cuillère à thé
- une cuillère à sel
- 4 petites fourchettes à gâteau
Travail danois du XX^e siècle
Poids brut : 720 g
(on y joint 14 cuillères à thé en métal doré émaillées, travail japonais)

300/500 €

95

-
Lot de couverts divers en argent 800/1000 et 833/1000
Travail belge et allemand du XIX^e, certains couverts de la maison Delheid et une cuillère XVIII^e de Mons

Poids total : 1.185 g

300/500 €

96

-
Lot de différentes séries de couverts, comprenant :

- 12 cuillères à thé en argent 800/1000 de la Maison Delheid
- 12 cuillères à café en argent 800/1000 de la Maison Wolfers
- un set de couverts et rond de serviette en argent 800/1000
- 6 cuillères à sorbet et 7 fourchettes à pâtisserie en argent 925/1000 vermeillé et émaillé aux poinçons danois

Poids (hors couverts émaillés et hors couteaux) : 394 g

250/350 €

97

-
Partie de ménagère en argent 800/1000, comprenant 12 cuillères à bouillon, 12 fourchettes, 9 cuillères, 12 fourchettes à dessert, 6 cuillères à café, 12 couteaux et 11 couteaux à dessert.

Poinçons de titre belge et de la Maison Delheid

Poids hors couteaux : 2.615 g

400/600 €

98

-
Partie de ménagère de style rocaille en argent 800/1000, comprenant 6 couverts de service, 12 fourchettes, 12 fourchettes à gâteau, 12 couteaux, un couteau à poisson, 12 cuillères à café, 12 fourchettes à entremets, 12 couteaux à entremets et 12 cuillères à sorbet.

Poinçons de titre allemands

Poids hors couteaux : 3.775 g

1000/2000 €

99

-
Partie de ménagère en argent 800/1000, comprenant :

- 8 fourchettes, 8 fourchettes à entremet, 5 fourchettes à gâteau, 10 cuillères, 8 cuillères à bouillon, 6 cuillères à sorbet, 6 cuillères à thé, 2 cuillères à café, 15 couteaux, 8 couteaux à entremet, 12 couteaux à dessert, 6 couteaux à poisson et 5 couverts de service.

Poinçons de titre et de la Maison Wolfers

Poids hors couteaux : 3.555 g

1000/2000 €

100

-
Partie de ménagère en argent 835/1000, comprenant 7 fourchettes, 12 couteaux, 9 couteaux à poisson, 12 couteaux à entremet, 12 couteaux à dessert et une louche à sauce

Poinçons de titre et de la Maison Wolfers

(on y joint une pince à sucre et une fourchette en argent 800/1000)
Poids hors couteaux : 959 g

400/600 €

101

-
Lot comprenant six couverts de service en argent 800/1000 et 950/1000

Présentés dans 3 boîtes, lestés

100/200 €

102

-
Lot comprenant des couverts, 2 tastevins, 2 timbales, un coquetier et 2 boîtes, en argent (différents titrages)

Poinçons français, anglais, belges, allemands et hollandais

Poids total (sans les 2 couverts lestés) : 1.242 g

100/200 €

103

-
Tapio WIRKKALA (1915-1985) pour Christofle

Couverts en métal doré, modèle "DUO" créé en 1957

Comprenant : 8 grandes cuillères, 8 fourchettes, 8 couteaux, 6 fourchettes à dessert, 8 couteaux à dessert, 11 fourchettes à poisson et 9 couteaux à poisson.

(on y joint 11 cuillères à café en métal doré d'un service différent)

300/500 €

95



96



97



98



99



100



101



102



103





104



105



106



107

104

-
Lot d'argenterie 800/1000 et 950/1000 comprenant :
une timbale à décor végétal Art Nouveau, 4 cuillères, une louche, un flacon en forme de corne torsadée (aux poinçons de Londres) et une boîte en argent partiellement émaillée.
Poids total : 602g

150/250 €



108

105

-
Lot comprenant :
- deux salerons, un moutardier et deux saupoudroirs en argent 925/1000 anglais aux poinçons de Birmingham 1930
- deux cendriers à décor guilloché en argent 925/1000 anglais aux poinçons de Birmingham 1929
- deux petites salières en argent 835/1000
- des couverts divers en argent 925/1000 anglais aux poinçons de Londres 1927 et en argent 800/1000 aux poinçons belges
Poids total de l'argent (hors verrerie) : 963g

250/350 €

106

-
Coupe polylobée quadripode à décor végétal en argent 900/1000
Poinçon de titre
Diamètre : 21cm
Poids : 459g

200/300 €

107

-
Coupe tripode à décor de style rocaille en argent 925/1000
Poinçon de titre et de Maître-orfèvre EZ et hache
Diamètre : 27cm
Poids : 516g

200/300 €

108

-
Lot comprenant :
- une boîte en argent 925/1000 (intérieur en bois), poinçons anglais et d'orfèvre PBW
- un étui à allumettes en argent 800/1000
- un étui de briquet en argent 800/1000
Longueur de la boîte : 19cm
Poids total brut : 940g

100/200 €



109

109

-

Important vase Gallé de forme diabolo en verre multicouche dégagé à l'acide

À décor de branches d'ombelles vertes et feuillages bruns sur fond rose nuancé

Signé en creux

Hauteur : 53,8 cm

(traces de frottement à la base et au col, petits défauts)

800/1200€

110

-

Petit vase Gallé de forme pansue en verre multicouche dégagé à l'acide, à décor de chardons dans les tons vert et rosé

Signé

Hauteur : 6 cm

50/100€



110



112

111

-

François Théodore LEGRAS (1839 - 1916)

Vase à base et col carré, en verre émaillé à décor dégagé à l'acide d'un paysage lacustre.

Signé

22x6,5x6,5 cm

50/100€



111



113

113

-

Louis LELOUP (1929)

Pressa-papier en verre de forme ovoïde

Signé et daté 2004

Hauteur : 14 cm

80/120€

112

-

Louis LELOUP (1929)

Vase gourde en verre soufflé et pâte de verre

Signé et daté 1992

Hauteur : 19 cm

(minuscules éclats)

80/120€



114

-

Lampe de table Art Nouveau à décor floral en métal forgé
Globe sphérique en verre moucheté blanc
Signé Schneider
Travail français, circa 1900
52,5x32 cm

300/500€



115

-

Lampe champignon Art Nouveau
Verre en obus à coloration intercalaire
Signé Muller Frères Luneville
Pied en métal martelé à décor de ginkgo et signé "LE FER FORGÉ HF"
Travail français circa 1910
42,5x17,5 cm

350/450€



116

-

Lampe de bureau Art Déco
Capeline en verre moulé pressé à décor stylisé
Signé Muller Frères Luneville
Piétement en métal martelé géométrique à patine foncée
Travail français vers 1930
47x36 cm

550/650€



117

-

Lampadaire Art Déco à éclairage indirect
Fût en chêne teinté noir avec coupole en laiton
Travail français circa 1930
174x49 cm

300/500€



118

-

Paire de lampes Art Déco en verre pressé à décor stylisé, base en métal martelé nickelé
Signé Muller Frères Luneville
Hauteur : 32 cm ; base : 10x10 cm

550/650 €



119

-

Veilleuse ou lampe de table Art Déco en verre moulé pressé à décor de fleurs stylisées
Par J. Roberts
Base sexagonale en métal martelé
Travail français circa 1930
28,5x18 cm

350/450 €



120

-

Série de quatre appliques d'angle Art Déco en verre opalescent
Montures en bronze nickelé
Signé "EZAN FRANCE"
Circa 1930
31x22 cm

800/1200 €



121

-

Paire d'appliques vénitiennes en verre de Murano en feuille soufflée et pincée à chaud
Monture en métal nickelé
27x15 cm

200/300 €



122

-

ROYAL COPENHAGEN

Ours rugissant en porcelaine
Modèle réalisé en 1894 par Carl
Frederik LIISBERG (1860-1909)
Monogrammé en creux: "CFL"
Cacheté et numéroté
Hauteur : 32 cm

200/300€

123

-

ROYAL COPENHAGEN

Groupe en porcelaine figurant un
oiseau

Cacheté et numéroté

32x29x21 cm

(un petit manque au bout de
la queue)

150/250€



124

-

ROYAL COPENHAGEN

Lionne couchée en porcelaine

Cacheté et numéroté

15,5x30x14 cm

150/250€



125

-

ROYAL COPENHAGEN

Lot de 4 animaux en porcelaine
(ours, écureuil, renard, lapin)

Chacun cacheté et numéroté

Hauteur du renard : 14,5 cm

100/200€



126

-

ROYAL COPENHAGEN

Lot de 4 animaux en porcelaine
(otarie, lapin, pingouin, ours)

Chacun cacheté et numéroté

(une petite restauration)

Hauteur de l'otarie : 12,5 cm

100/200€

127

-

**Knud KYHN (1880 - 1969)
pour ROYAL COPENHAGEN**

Lot de six ours en porcelaine

Chacun monogrammé en creux :

"KK"

Chacun cacheté et numéroté

Hauteur du plus grand : 9 cm

100/200€



128

-

**Knud KYHN (1880 - 1969)
pour ROYAL COPENHAGEN**

Lot de cinq groupes en porcelaine
figurant des animaux (chat, éléphant, ours, oursins, canards)

Chacun monogrammé en creux :

"KK"

Chacun cacheté et numéroté

Hauteur des canards : 18 cm

100/200€



129

-
ROYAL COPENHAGEN

Vase en porcelaine à décor de chouette sur une branche sous une pleine lune
Cacheté et numéroté
Hauteur : 21 cm

100/200€



130

-
ROYAL COPENHAGEN

Vase en porcelaine à décor de cygnes en vol au-dessus de la mer
Cacheté et numéroté
Hauteur : 22 cm

100/200€



131

-
ROYAL COPENHAGEN

Grand vase pansu en porcelaine à décor de paysage lacustre
Cacheté et numéroté
Hauteur : 30 cm

150/250€



132

-
ROYAL COPENHAGEN

Grand vase en porcelaine à décor d'une narcisse
Cacheté et numéroté
Hauteur : 31,5 cm

100/200€



133

-
**Harald HENRIKSEN (1883 - 1960)
pour ROYAL COPENHAGEN**

Grand vase pansu en porcelaine à décor de barques dans un paysage lacustre
Cacheté et numéroté
Signé et daté du 14 novembre 1949
Hauteur : 30,5 cm

150/250€



134

-
ROYAL COPENHAGEN
Vase en porcelaine à décor
de paysage lacustre
Cacheté et numéroté
Hauteur : 24 cm
100/200 €



135

-
ROYAL COPENHAGEN
Important vase en porcelaine
à décor de voiliers
Cacheté et numéroté
Hauteur : 33,5 cm
150/250 €



136

-
ROYAL COPENHAGEN
Vase de forme oblongue en
porcelaine à décor de voiliers
Cacheté et numéroté
Hauteur : 23 cm
100/200 €



137

-
ROYAL COPENHAGEN
Lot de 2 vases en porcelaine
comprenant un vase bouteille à
décor floral et un vase ovoïde à
décor de paysage lacustre
Chacun cacheté et numéroté
Hauteurs : 23,5 et 21,5 cm
100/200 €



138

-
ROYAL COPENHAGEN
Lot de 4 vases de formes
différentes en porcelaine, à décor
de voiliers en mer
Chacun cacheté et numéroté
De 17 à 22 cm
On y joint un vase sans marque
dans le même style
100/200 €



139

-
Roger CAPRON (1922 - 2006)
Vase oreilles en céramique blanche
à décor émaillé géométrique noir
Signé sous la base :
"CAPRON VALLAURIS FRANCE"
Circa 1950
15,5x14,5x16 cm

700/900€



140

-
Pierre CULOT (1938 - 2011)
Vase en grès moulé à glaçure
bleu/brun/rouille sur fond gris
Modèle Citroën
Cachet C
14,5 x 5,5 x 15 cm

300/500€



141

-
Pierre CULOT (1938 - 2011)
Vase en grès émaillé
Glaçures dans les tons beige/brun
Cachet C
14,5 x 14,5 x 14 cm

300/500€



142

-
Miroir de sorcière en céramique dorée
Travail moderne
Diamètre : 45 cm

100/200€



143

143

-
Félicien ROPS (1833 - 1898)*Côte belge (vue d'Ostende)*, 1878

Huile sur panneau

22,5x43 cm

Provenance :

- Collection Félicien Rops
- Galerie Georges Giroux, Vente Collection Félicien Rops, 17 décembre 1946, lot n°22
- Collection particulière, Bruxelles

Expositions :

- Ixelles, "Félicien Rops", Musée des Beaux-Arts, du 26 juin au 14 août 1969
- Ostende, "Félicien Rops", Provinciaal Museum voor Moderne Kunst, janvier 1988
- Namur, "Félicien Rops. L'œuvre peint", C.A.C.E.F., 1987

2000/3000€

144

-
Louis ARTAN (1837 - 1890)*Bord de mer*

Huile sur toile marouflée sur panneau

Signé en bas à gauche: "ARTAN"

Porte au dos une ancienne étiquette de vente aux enchères (Vente Dupuis)

24,5x51 cm

500/700€

145

-
Charles MERTENS (1865 - 1919)*L'astronome*

Huile sur toile

Signé en bas à gauche :

"CH. MERTENS"

24,5x32,5 cm

800/1200€

146

-
Hugo OEHMICHEN (1843 - 1932)*Le flûtiste*

Huile sur toile

Signé en bas à droite :

"H. Oehmichen"

19x25 cm

(un accident)

500/700€



147

-

Jean LAUDY (1877 - 1956)

Scène biblique, 1901

Huile sur toile

Signé et daté en bas à droite :

"J. Laudy 01"

60x44,5 cm

300/500 €



148

-

Evert Jan BOKS (1838 - 1914)

Les deux enfants au jardin, 1898

Huile sur toile

Signé, daté et localisé en bas à gauche :

"J. Boks Antwerpen, 1898"

98x62 cm

(restaurations, rentoilé)

2000/3000 €



149

-

Alfred Emile Léopold STEVENS (1823 - 1906)

Femme au bouquet

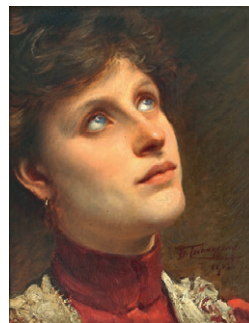
Huile sur toile

Signé en bas à droite : "AStevens"

54x41 cm

(restaurations)

700/900 €



150

-

Frédéric TSCHAGGENY (1851 - 1921)

Contemplation, 1905

Huile sur panneau

Signé et daté en bas à droite :

"Fr. Tschaggery 1905"

27x21 cm

400/600 €



151

-

Armand RASSENFOSSE (1862-1934)

La jeune hiercheuse, 1910

Fusain et pastel sur papier

Signé et daté en bas à gauche: "Rassenfosse 1910"

90x51 cm à vue

(non décadré)

2000/3 000€

152

-

Henri ROUSSEAU (? - 1901)

Coin de table, 1875

Huile sur toile à vue ovale

Signé et daté en bas :

"H. Rousseau 1875"

Porte au dos d'anciennes étiquettes de transport et d'exposition partiellement lisibles

Porte au dos de la toile la marque au pochoir du marchand de toile Alexis Ottoz à Paris

35x27 cm

(restaurations)

Exposition : Niort, Exposition des Beaux-Arts, 1882 (cat. 432)

100/200 €

153

-

Johan Nicolaas VAN LOKHORST (1837 - 1893)

Scène de ferme animée

Huile sur toile

Signé en bas à droite :

"J v Lokhorst fc"

40x32,7 cm (accidents)

200/300 €

154

-

Jean-Baptiste DESCAMPS (XIX - XX)

Femme et enfants

Bronze à patine médaille

Signé

Hauteur : 50 cm

200/300 €

155

-

Maurice HAGEMANS (1852 - 1917)

Avril

Pastel, trait de plume et gouache sur papier

Signé en bas à gauche :

"MHagemans" et titré en bas à droite

93x57 cm (non décadré)

150/250 €

156

-

Paul HAGEMANS (1884 - 1959)

Vue d'intérieur

Huile sur toile

Signé en bas à gauche :

"Paul Hagemans"

50x50 cm

200/300 €

157

-

Paul HAGEMANS (1884 - 1959)

Personnages en lisière

Huile sur isorel

Signé en bas à droite :

"Paul Hagemans"

34x34,5 cm

80/120 €

158

-

Adrien-Joseph HEYMANS (1839 - 1921)

Vue d'une ferme

Huile sur panneau

Signé en bas à droite :

"A. J. Heymans"

18x29 cm

200/300 €

159

-

Jean-Baptiste DE GREEF (1852 - 1894)

Vue d'un étang

Huile sur toile

Signé en bas à droite :

"J. De Greef"

33,5x46,5 cm

(restaurations)

400/600 €

160

-

Alexandre MARCETTE (1853 - 1929)

L'Escaut à Anvers

Huile sur panneau

Signé, localisé et daté en bas à droite :

"Alex Marcette Anvers 18(..)"

25x39,5 cm

Provenance : Hôtel des ventes Mosan, Liège, vente du 27/03/1991, lot 146

150/250 €

161

-

Hubert BELLIS (1831 - 1902)

Nature morte aux oranges

Huile sur panneau

Signé en bas à droite : "H. Bellis"

22,5x32 cm

100/150 €

162

-

Adolphe KELLER (1880 - 1968)

Matinée de printemps à Rouge-Cloître

Huile sur toile

Signé en bas à droite : "A. Keller"

Titré au crayon au dos du châssis 45x60 cm

200/300 €

163

-

Jules BROUWERS (1869 - 1955)

Vue d'un village

Aquarelle, gouache et lavis sur papier

Signé en bas à droite :

"J Brouwers"

30x40 cm à vue (non décadré)

100/200 €



152



153



154



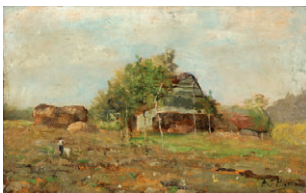
155



156



157



158



159



160



161



162



163

164

-

Firmin BAES (1874 - 1943)

Portrait de jeune hiercheuse, 1917

Crayon sur papier

Signé et daté en bas à droite :

"Firmin Baes - septembre 1917"

38,5x28 cm

(légèrement insolé, non décadré)

300/500 €

165

-

Léo JO (1870 - 1962)

Sans titre

Crayon et gouache sur carton

collé sur carton

Signé en bas à droite : "Leo Jo"

21x17 cm

100/200 €

166

-

Jules BROUWERS (1869 - 1955)

Vue d'intérieur

Huile sur panneau

Signé en bas à droite :

"J Brouwers-Haer"

50x40 cm

100/200 €

167

-

Jules BROUWERS (1869 - 1955)

Bateaux de pêche

Aquarelle, gouache et encre sur papier

Signé en bas à droite :

"J Brouwers"

49x63 cm à vue

(traces d'humidité sur le passe-partout, non décadré)

150/250 €

168

-

Jules BROUWERS (1869 - 1955)

Campagne

Huile sur panneau

Signé en bas à droite :

"J Brouwers"

37x45,5 cm

150/250 €

169

-

Maurice DE MEYER (1911 - 1999)

Place Sainte-Croix à Ixelles

Huile sur carton

Signé en bas à gauche :

"M de Meyer"

46x55 cm

200/300 €

170

-

Charles MELIKOFF (XX)

Vue de Venise

Huile sur toile

Signé en bas à droite :

"C. MELIKOFF"

69x81 cm

100/200 €

171

-

Maurice DE MEYER (1911 - 1999)

Halage sur la plage

Huile sur toile

Signé en bas à droite :

"M. Demeyer Dr Courtens"

40x60 cm

200/300 €

172

-

Alfred T. BASTIEN (1873 - 1955)

Chevaux attelés

Huile sur toile marouflée sur

panneau

Signé en bas à gauche : "Bastien"

43,5x60 cm

(traces de peinture blanche)

200/300 €

173

-

École moderne du début du XX^e siècle

Le peintre et son modèle

Huile sur toile

50x67 cm

200/300 €

174

-

Nikolaas Mathijs EEKMAN

(1889 - 1973)

De slapende boer

Crayon sur papier (étude prépa-

ratoire pour une xylogravure)

Signé en bas à droite "Eekman"

24x31 cm

(petites taches)

200/300 €

175

-

Maurice CHABAS (1862 - 1947)

Personnages en prière

Encre et lavis sur papier

Signé en bas à droite :

"Maurice Chabas"

23x30 cm (non décadré)

200/300 €



164



165



166



167



168



169



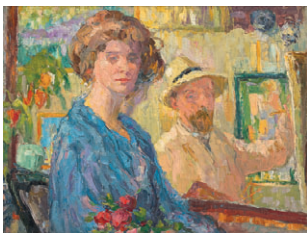
170



171



172



173



174



175

176

-

Anna BOCH (1848 - 1936)

Pavots, 1889

Huile sur toile

Signé en bas à gauche : "A. Boch"

86x64 cm

(œuvre rentoilée)

Provenance :

- Ancienne collection Élisabeth Boch (sœur de l'artiste)
- Collection particulière, Bruxelles

Bibliographie :

- Thérèse Thomas, Michelle Lenglez et Pierre Duroisin, *Anna BOCH (1848 - 1936) Catalogue raisonné*, éditions Racine, 2005 (n°180, s.p)

Exposition :

- Bruxelles, "Les XX" (7^e exposition), 1890 (cat. 3, s.p)
- Ostende et Pont-Aven, "Anna Boch : un voyage impressionniste", Mu.ZEE du 1^{er} juillet au 5 novembre 2023, Musée de Pont-Aven du 3 février au 26 mai 2024 (cat. s.p)

Ce tableau intitulé *Pavots*, peint en 1889, illustre l'art sensible et lumineux d'Anna Boch, grande figure du mouvement impressionniste belge et unique femme membre du groupe des XX.

L'artiste choisit ici un sujet floral, traité avec une liberté picturale et une intensité chromatique qui rappellent sa quête de lumière et d'harmonie.

Les fleurs de pavot, déclinées en une multitude de nuances, du rouge profond au rose délicat, du blanc éclatant au vert pâle, semblent vibrer sur un bord d'eau foisonnant. Les touches fragmentées et rapides, caractéristiques de l'impressionnisme, donnent à la toile un effet de miroitement, où la lumière se disperse dans l'ensemble de la composition.

Les bleus et les verts frais, omniprésents dans le fond, servent d'écran aux pavots chauds et éclatants. Cette œuvre témoigne du goût d'Anna Boch pour la nature et de sa volonté de capter ses infinies variations sous l'effet de la lumière.

La composition, dense et sans véritable point de fuite, immerge le spectateur dans une mer de fleurs. Présentée en 1890 lors de la 7^e exposition des XX à Bruxelles, ce tableau s'inscrit dans une période de maturité où l'artiste affirme un style personnel.

L'œuvre a appartenu à Élisabeth Boch, la sœur d'Anna Boch, puis est restée dans la même famille jusqu'à aujourd'hui. Plus récemment, elle a été présentée au grand public à l'occasion de l'exposition rétrospective itinérante "Anna Boch" au Mu.ZEE d'Ostende en 2023 et au Musée de Pont-Aven en 2024.

15 000/25 000 €





177

-

Anna BOCH (1848 - 1936)

Deux bouquets d'iris aux fraises, 1908 - 10

Huile sur toile

Signé en bas à droite: "A. Boch"

73,5x57 cm

Provenance :

- Ancienne collection Élisabeth Boch (sœur de l'artiste)
- Collection particulière, Bruxelles

Bibliographie :

- Thérèse Thomas, Michelle Lenglez et Pierre Duroisin, *Anna BOCH (1848 - 1936) Catalogue raisonné*, éditions Racine, 2005 (n° 378, s.p)

Exposition :

Ostende et Pont-Aven, "Anna Boch : un voyage impressionniste", Mu.ZEE du 1^{er} juillet au 5 novembre 2023, Musée de Pont-Aven du 3 février au 26 mai 2024 (cat.57, s.p)

6 000/8 000 €

178

-

Jenny MONTIGNY (1875 - 1937)

Écoliers à Deurle, 1930

Crayon sur papier

Signé, daté et localisé en bas à droite: "Jenny Montigny Deurle 20/(?)/30"

25,5x33 cm

(trous de punaises dans les coins, inhérents au travail de l'artiste, piqûres et petite déchirure)

Provenance:

Collection particulière, Belgique (famille de l'artiste)

L'œuvre a été transmise par descendance: l'arrière-grand-mère de l'actuelle propriétaire était Yvonne Montigny, sœur de Jenny Montigny.

2000/3000€



178

179

-

Jenny MONTIGNY (1875 - 1937)

Fillettes à la lecture, 1911

Crayon sur papier

Signé en bas à droite:

"Jenny Montigny"

22,5x15,5 cm

Provenance:

Collection particulière, Belgique (famille de l'artiste)

L'œuvre a été transmise par descendance: l'arrière-grand-mère de l'actuelle propriétaire était Yvonne Montigny, sœur de Jenny Montigny.

2000/3000€



179



180

180

-

Jenny MONTIGNY (1875 - 1937)

Portrait de fillette, 1911

Sanguine sur papier brun

Signé en bas à droite: "JM."

15x16,4 cm à vue (non décadré)

Provenance:

Collection particulière, Belgique (famille de l'artiste)

L'œuvre a été transmise par descendance: l'arrière-grand-mère de l'actuelle propriétaire était Yvonne Montigny, sœur de Jenny Montigny.

300/400€



181

181

-

Jenny MONTIGNY (1875 - 1937)

Mère et enfants, 1911

Lithographie

Signé daté et localisé à Deurle dans la planche

Numéroté 23/25 au crayon

23,5x28,5 cm pour le sujet

31,7x37 cm pour le feuillet

80/120€



182

-

Émile CLAUS (1849 - 1924)

Couchant sur Burano, circa 1902 - 08

Fusain sur papier

Signé du monogramme en bas à droite : "E.C."

Localisé et titré en bas à gauche : "Burano, Couchant"

Sur l'ancien carton de montage : porte une ancienne étiquette de la galerie Maison Moderne à Gand et une dédicace de l'artiste datée de septembre 1923.

18,5x26 cm

(légères piqûres)

Provenance :

- Offert par Émile Claus en 1923 à l'aïeule de l'actuelle propriétaire (voir dédicace), puis transmis par descendance.

- Collection particulière, Belgique (famille de Jenny Montigny)

Exposition : Gand, Maison Moderne - Arts Décoratifs Dangotte (avant 1923)

Émile Claus, figure majeure du luminisme belge, explore avec subtilité les effets de la lumière naturelle. Refusant tout dramatisme, il cherche une clarté vibrante, enveloppante, une atmosphère subtile et vivante. Lors de ses séjours à Venise, il découvre un écho parfait à cette quête : reflets dorés sur l'eau, façades pastel baignées de soleil, miroitements colorés et calme suspendu.

Cette vue de Burano, aux alentours de Venise, est saisie sur l'instant par l'artiste, au fusain devant une eau chatoyante et un ciel nuancé, dans cet endroit fameux pour sa lumière liquide, et les jeux changeants du ciel et de l'eau.

Ici un véritable laboratoire s'offre à Émile Claus, où il peut approfondir son exploration des métamorphoses lumineuses.

2000/3000€



183

-

Emile CLAUS (1849 - 1924)

L'arbre ensoleillé, 1899

Lithographie

Signé, numéroté 33/100 et dédié au crayon

52,5x43cm pour le sujet
(non décadré)

150/250€



184

-

Anna DE WEERT (1867 - 1950)

Religieuses à l'ouvrage, 1896

Fusain sur papier collé sur papier

Signé et daté en bas à gauche :
"Anna de Weert 96"

24,5x18,5 cm
(brunissement du papier)

400/600€



185

-

**Maurice LANGASKENS
(1884 - 1946)**

Portrait de paysan

Huile et dorure sur panneau

Signé en bas à droite : "MAURICE
LANGASKENS"

32,5x24 cm

600/800€



186

-

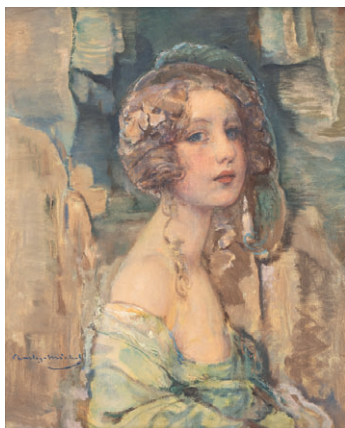
École moderne circa 1900

Portrait de fillette

Huile sur toile marouflée sur isorel

66x61 cm

800/1200€



187

-
Charles MICHEL (1874 - 1967)

Portrait de jeune femme

Huile sur toile

Signé en bas à gauche :

"Charles Michel"

65x45 cm

200/300 €



188

-
Charles MICHEL (1874 - 1967)

Le port aux éléphants

Huile sur toile

Signé en bas à droite :

"Charles Michel"

73x93 cm

(un petit accident)

300/500 €



189

-
Charles MICHEL (1874 - 1967)

Villa d'Este

Huile sur toile

Signé en bas à gauche :

"Charles Michel"

Titré au dos du châssis

45x55 cm

300/500 €



190

-
École belge du début du XX^e siècle

Bateaux de pêche

Huile sur toile

Porte au dos de l'encadrement une

ancienne étiquette "Baron Frans

Courtens"

28,5x50 cm

500/700 €



191

-

Fernand TOUSSAINT (1873 - 1955/56)

Vue d'un pont animé

Huile sur toile marouflée sur carton

Signé en bas à droite :

" FToussaint "

37,5x46 cm

700/900€



192

-

Ferdinand SCHIRREN (1872 - 1944)

Paysage

Aquarelle et trait de plume sur papier

Signé en bas à droite : " F. Schirren "

44x52 cm à vue

(non décadré, piqûres)

200/300€



193

-

Louis THEVENET (1874 - 1930)

Nature morte au poulet

Huile sur panneau

Signé en bas à gauche :

" L. THEVENET "

35x46 cm

300/400€



194

-

Jean COLIN (1881 - 1961)

Bouquet

Huile sur panneau

Signé en bas à droite : " Colin Jean "

64x50 cm

300/500€



195

-

Anto CARTE (1886 - 1954)

Nu féminin, 1926

Huile et fusain sur carton

Signé et daté en bas à gauche: "Anto-Cardé 1926"

81x60,8cm

(petites restaurations sur la bordure inférieure, petites taches d'humidité éparses)

Provenance :

- Vente Guillaume Campo, Anvers circa 1970 - 80, lot 81
(acheté par la tante de l'actuel propriétaire à cette occasion)
- Collection particulière, Belgique

15 000/20 000€



196

-

Léon DEVOS (1897 -1974)

Nature morte aux fraises

Huile sur toile

Signé en bas à droite: "LDevos"

50x60cm

400/600€



197

-

Gyula BATTHYANY (1887 -1959)

Cortège en hiver

Gouache et aquarelle sur trait de

crayon sur papier

Signé en haut à droite :

"Batthyany"

41,5x63,5cm à vue (non décadré)

3 000/5 000€

198

-

Mariano ANDREU ESTRANY (1888 -1976)

La Princesse de Babylone, circa 1945

Ensemble de 25 dessins au crayon sur papier collé sur papier fort
Chacun signé et numéroté de 1 à 25
Dessins originaux du célèbre recueil de gravures illustrant *La Princesse de Babylone* de Voltaire, édité à Paris en 1945 par Henri Lefèvre

38x28cm

pour chaque feuille de papier fort (quelques petites traces d'humidité)

3 000/5 000€





199

-

Attribué à Paul Howard MANSHIP (1885 - 1966)

Memento mori

Bronze à patine brune sur socle de marbre noir

Porte une signature

Hauteur : 36 cm (socle inclus)

(petits éclats au socle)

15 000/25 000 €



200

-

Edgard TYTGAT (1879 - 1957)

La tempête, La Panne, 1925

Huile sur toile

Signé et daté en bas à droite :

"Edgar Tytgat 1925"

Titre, numéroté 172 et MF8F, daté

et contresigné au dos de la toile

38x46 cm

2 000/3 000 €



201

-

Pierre PAULUS (1881 - 1959)

Bord de Sambre, 1940

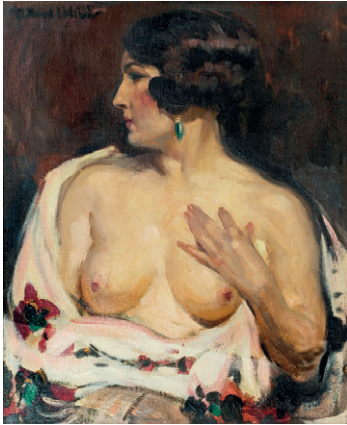
Huile sur toile

Signé et daté en bas à gauche :

"P. Paulus 1940"

65x80 cm

1 000/2 000 €



202

-
Fernand ALLARD L'OLIVIER
 (1883 - 1933)

Jeune femme de profil

Huile sur toile

Signé en haut à gauche :

"allard l'olivier"

Titré au dos du châssis

56x46 cm

600/800€



203

-
André HALLET (1890 - 1959)

Les piroguers

Huile sur panneau

Signé en bas à droite : "A. Hallet"

46x54 cm

600/800€



204

-
André HALLET (1890 - 1959)

Maternité Kivu

Huile sur toile

Signé en bas à droite : "A. Hallet"

Titré et contresigné au dos du
 châssis

60x70 cm

600/800€



205

-
André HALLET (1890 - 1959)

Scène animée en Afrique

Huile sur panneau

Signé en bas à droite : "A Hallet"

24x18 cm

300/500€

206

-
École moderne du XX^e siècle
L'éleveuse de poules
Huile sur panneau
Signé en bas à droite: "P. Braecke"
49x65 cm
(un accident)

40/60€

207

-
Hubert GLANSDORFF
(1877 -1963)
Bouquet, 1931
Huile sur toile
Signé et daté en bas à gauche:
"Glansdorff 31"
50x60 cm

200/300€

208

-
Maurice-Jean MICHA
(1890 -1969)
Ferme et paysan
Huile sur toile
Trace de signature en bas à droite
60x70 cm

100/200€

209

-
Maurice-Jean MICHA
(1890 -1969)
Fermette en Ardennes
Huile sur toile
Signé en bas à gauche: "micha"
Titré au dos du châssis
70x60 cm

100/200€

210

-
Maurice-Jean MICHA
(1890 -1969)
Paysage ardennais
Huile sur toile
Traces de signature en bas à gauche
Titré au dos du châssis et annoté
"Herbeumont"
60x70 cm

100/200€

211

-
Maurice-Jean MICHA
(1890 -1969)
Près d'Houffalize
Huile sur trait de fusain sur toile
Signé en bas à droite: "micha"
Titré au dos du châssis
50x60 cm

100/200€

212

-
Maurice-Jean MICHA
(1890 -1969)
Nature morte
Huile sur toile
Signé en bas à droite: "micha"
70x60 cm

100/200€

213

-
Maurice-Jean MICHA
(1890 -1969)
Bouquet de fleurs
Huile sur toile
Signé en bas à gauche: "micha"
92x70 cm

100/200€

214

-
Maurice-Jean MICHA
(1890 -1969)
Vue d'une place italienne
Huile sur toile
Signé en bas à droite: "micha"
70x60 cm

100/200€

215

-
Jean STEVAN (1896 -1962)
Vue d'un bois
Huile sur toile
Signé en bas à gauche:
"Stevan Jean"
70x50 cm

200/300€

216

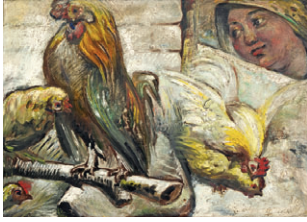
-
Albert CHAVEPEYER (1899 -1986)
Carnaval de Binche, danse des Gilles, 1953
Huile sur toile
Signé et daté en haut à droite:
"Chavepeyer 53"
Titré, contresigné et daté au dos
de la toile
50x40 cm

300/500€

217

-
Arthur NAVEZ (1881 -1931)
Portrait de femme
Huile sur panneau
Signé en haut à droite: "navez"
41x30 cm

200/300€



206



207



208



209



210



211



212



213



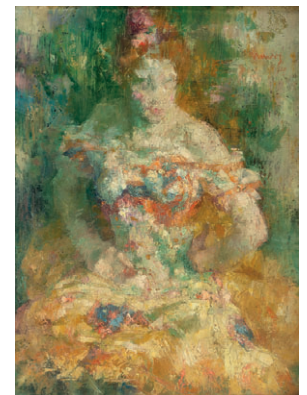
214



215



216



217

218

-
Fredy DESMET (c.1880 -1968)
La Piazza San Firenze à Florence
Huile sur toile
Signé en bas à droite: "F Desmet"
60x75 cm
100/200€

219

-
Lucien A. PERONA (1906 -1971)
Vue d'une oasis animée
Huile sur panneau
Signé en bas à droite: "PERONA"
34x55 cm
100/200€

220

-
Yvonne VONNOT-VIOLLET (1883 -1936)
Paysage
Huile sur panneau
Signé en bas à droite :
"Vonnot Violet"
27x34 cm
80/120€

221

-
Jean LAUDY (1877 -1956)
Vue d'intérieur
Huile sur carton
Signé en bas à droite: "JLAUDY"
37x45,5 cm
(accidents aux coins)
150/250€

222

-
Alfred PIETERCELIE (1879 -1955)
Cueillette à Linkebeek, 1916
Huile sur toile
Signé et daté en bas à droite :
"A Pietercelie 1916"
Localisé au dos du châssis
32x40 cm
80/120€

223

-
Jacques WOLMANS (1919 -1991)
Matin de septembre, Morbihan
Huile sur isorel
Signé en bas à droite: "Wolmans"
Titré et localisé au dos du
panneau
40x50 cm
150/250€

224

-
Raymond COUMANS (1922 -2001)
Paysage
Huile sur toile
Signé en bas à gauche :
"Coumans"
Porte sur le châssis une étiquette
de la Galerie Albert Ier à Bruxelles
33x54,5 cm
(un léger enfoncement)
100/150€

225

-
Raymond COUMANS (1922 -2001)
Bateaux sur l'Escaut à Anvers
Fusain et fixateur sur toile
Signé en bas à gauche :
"Coumans"
24,5x43 cm
100/150€

226

-
Raymond COUMANS (1922 -2001)
Mer du Nord - Nordzee, 1970
Huile sur toile
Signé, titré et daté sur le châssis
33,5x55 cm
100/150€

227

-
Spyridon PAPANIKOLAOU (1906 -1986)
Vue des toits, 1939
Huile sur toile
Signé et daté en bas à droite en
grec
Porte au dos des cachets de
douanes
45x55 cm
400/600€

228

-
Albert RIGAUX (1897 -1981)
Vue de rue animée
Huile sur toile
Signé en bas à droite :
"alb. Rigaux"
46x55 cm
350/450€

229

-
Albert RIGAUX (1897 -1981)
Festivités nocturnes
Huile sur toile
Signé en bas à gauche :
"alb. Rigaux"
50x60 cm
350/450€

230

-
Piet VOLCKAERT (1902 -1973)
Vue d'une rue de Bruxelles animée
Huile sur toile marouflée sur isorel
Signé en bas à gauche :
"PVOLCKAERT"
24x30 cm
(saletés)
100/200€

231

-
Piet VOLCKAERT (1902 -1973)
Vue d'une rue
Huile sur toile
Signé en bas à droite :
"PVOLCKAERT"
50x60 cm
200/300€



218



219



220



221



222



223



224



225



226



227



228



229



230



231

232

-
École moderne de la première moitié du XX^e siècle

Le combat de boxe

Aquarelle sur trait de plume sur carton

Signé en bas à droite: "Claude ..."

(peu lisible)

12,5x17,5 cm

80/120€

233

-
Emile BERCHMANS (1867-1947)

Nature morte à l'ananas

Huile sur carton

Signé en bas à droite:

"-E. BERCHMANS"

33x41 cm

200/300€

234

-
Rodolphe FORNEROD (1877-1953)

Nature morte aux pommes et poires

Huile sur toile

Signé en bas à droite: "Fornerod"

65x81 cm

(restaurations)

Provenance:

- Galerie des Beaux-Arts, 10 rue Auber, Paris

- Cornette de Saint Cyr, Paris, vente du 26 novembre 2000, lot n°105

- Collection particulière, Belgique

150/250€

235

-
Paul PREVOT (XX^e)

Nature morte au homard

Huile sur toile

Signé en bas à droite:

"PAUL PREVOT"

60x92 cm

80/120€

236

-
Maurice DUPUIS (1882-1959)

Nature morte aux poissons et citron, 1923

Huile sur toile

Signé et daté en bas à gauche:

"MDupuis 23"

44x50 cm (restauration)

300/500€

237

-
École française circa 1920 - 30

Nature morte à la cafetière

Huile sur toile

55x55 cm

100/200€

238

-
Marnix D'HAVELOOSE (1885-1973)

Nature morte aux roses

Huile sur panneau

Signé en bas à droite:

"MARNIX D'HAVELOOSE"

51x57,5 cm

100/200€

239

-
Marcel JEFFERYS (1872-1924)

Bouquet de fleurs

Aquarelle et gouache sur papier

Signé du monogramme de l'artiste

en bas à droite

53x74 cm à vue (non décadré)

300/400€

240

-
Julien STAPPERS (1875-1960)

Paysage, 1924

Huile sur toile

Signé et daté en bas à droite:

"J. STAPPERS 1924"

50x60 cm

200/300€



232



233



234



235



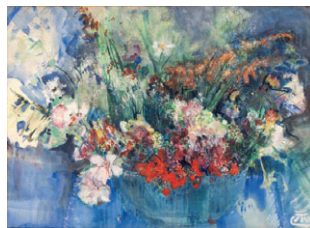
236



237



238



239



240

241

-
Julien STAPPERS (1875 - 1960)

Bouquet de chrysanthèmes

Huile sur toile

Signé en bas à gauche :

"JSTAPPERS"

75x65cm (restaurations)

200/300€

242

-
Julien STAPPERS (1875 - 1960)

Vue sur l'église Notre-Dame de Bruges et sur le palais Gruuthuse

Huile sur toile

Signé en bas à droite :

"JSTAPPERS"

79x60cm

150/200€

243

-
Metello MERLO (1886 - 1964)

Paysage des Alpes

Huile sur carton

Signé en bas à droite : "m. merlo"

23x21,5cm

200/300€

244

-
Jean-Joseph HOSLET (1899 - 1981)

Paysage, 1922

Huile sur isorel

Signé en bas à droite : "J.J. Hoslet"

Contresigné et daté au dos du

panneau

40x40cm

100/200€

245

-
Léon ZACK (1892 - 1980)

Phèdre

Encre et lavis sur papier

Signé en bas à gauche :

"Léon Zack"

35,5x22,6cm à vue

(insolé, non décadré)

300/500€

246

-
Jean-Pierre DEQUENE (1905 - 1954)

L'artiste et son épouse

Huile sur toile marouflée sur carton

Signé en haut à droite :

"P. Dequène"

68x58cm

(encadré sous verre, non décadré)

200/300€

247

-
École moderne du XX^e siècle

Dame à l'ouvrage

Huile et gouache sur isorel

Signé en bas à droite (peu lisible)

83x73cm

100/200€

248

-
Lot comprenant 10 ouvrages sur l'art belge :

- F-C Legrand, *Le symbolisme en Belgique*

- P. Mertens, *La jeune peinture belge (1945 - 1948)*

- J. House, *Impressionists by the sea*

- A. Adriaens-Pannier, *Spilliaert le regard de l'âme*

- C. Ekonomidès, *Guillaume Vogels 1836 - 1896*

- P. Van Reybrouk, *Walter Vilain*

- P. Boyens, *L'art flamand*

- S. Goyens de Heusch, *L'impressionnisme et le fauvisme en Belgique*

- James Ensor 1860 - 1949 :

exposition, Bruxelles, Musées royaux des beaux-arts, 1999

- R. Hozée, *L'art moderne en Belgique 1900-1945*

100/200€

249

-
Catalogue raisonné

Anna BOCH (1848 - 1936)

Thomas Thérèse ; Lenglez Michelle ;

Duroisin Pierre, Anna Boch :

Catalogue raisonné, Racine Lannoo, 2005

100/200€



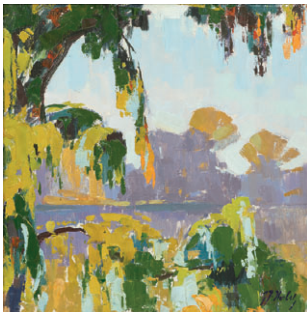
241



242



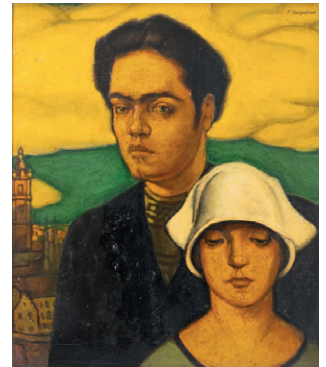
243



244



245



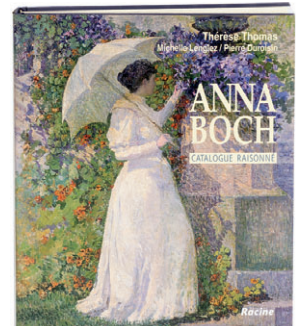
246



247



248



249



250



254



253



252

250

-
Émile DECKERS (1885 - 1968)
Sainte Marie
 (Saint-Charles de l'Agha, Alger)
 Huile sur toile
 Travail préparatoire pour la
 fresque de l'église Saint-Charles
 de l'Agha à Alger
 Signé et localisé en bas à droite
 (sur le revers de la toile)
 100x80 cm
800/1200€

252

-
Gaston BOGAERT (1918 - 2008)
La grue
 Huile sur panneau
 Signé en bas à droite: "BOGAERT"
 Titré et contresigné au dos de
 l'encadrement
 32x42,5 cm
800/1200€



251

251

-
Ferdinand PIRE (1943)
L'Hémisphère Nord
 Peinture sous verre églomisé
 Signé en bas à droite: "pire"
 Titré et contresigné au dos de
 l'encadrement
 39x29 cm à vue
1000/2000€

253

-
Paul MAK (1891 - 1967)
Scène de marché perse, 1950
 Aquarelle, gouache et trait de
 plume sur papier
 Signé et daté en bas à droite:
 "Mak. 1950"
 19x30 cm à vue (non décadré)
 Authentifié par Dimitri Dourdine
 Mak
600/800€

254

-
Floris JESPERS (1889 - 1965)
Femmes africaines, 1957
 Huile sur carton
 Signé et daté en bas à gauche:
 "Jespers 57"
 50x64 cm
600/800€



255



257

255

-

Paul DELVAUX (1897 -1994)

Les Dioscures, 1981

Vernis mou

Signé au crayon et annoté "EA"
pour épreuve d'artiste

Daté dans la planche 11-81

Porte le cachet sec du Miroir
d'Encre (lampe à huile)

59x49 cm pour le sujet
(non décadré)

300/500€

256

-

**Albert DE VILLEROUX
(1934 -2011)**

L'heure immobile

Huile sur toile

Signé en bas à gauche :
"a de villeroux"

Titré et contresigné au dos de la
toile

50x40 cm

300/500€



258



256



259

257

-

Louis WAGNER (1918 -1981)

La mariée au voile noir, 1959

Huile sur isorel

Signé en bas à droite :
"L WAGNER"

Titré, daté du 4/4/59 et contre-
signé au dos du panneau

65x54 cm

80/120€

258

-

René CHOPRIX (1888 -1972)

*Scène animée devant la fontaine
de Brouckère à Bruxelles*, 1952

Fusain et pastel sur papier

Signé et daté en bas à gauche :
"René Choprix 52"

62,8x50 cm

(petites déchirures en bordure)

100/200€

259

-

Jean TIMMERMANS (1899 -1986)
Arbres enneigés

Huile sur toile

Signé en bas à droite :
"Jean Timmermans"

80x60 cm

200/300€

260

-
Jean TIMMERMANS (1899-1986)
Village provençal
Huile sur toile
Signé en bas à droite :
"Jean TIMMERMANS"
80x100 cm
300/500€

261

-
Jean TIMMERMANS (1899-1986)
Marine
Huile sur toile
Signé en bas à droite :
"JEAN TIMMERMANS"
80x100 cm
200/300€

262

-
Y. CHMIELINSKI (1911-1979)
Vue d'un village
Huile sur toile
Signé en bas à droite :
"YChmielinski"
39,5x51 cm
(restaurations)
100/200€

263

-
Carl PRÉVOT (1933)
Maison et arbres surréalistes, 1976
Huile sur isorel
Signé et daté en haut à droite :
"A.C. Prévot 76"
46x55 cm
200/300€

264

-
École moderne du XX^e siècle
Paysage de forêt enneigée
Huile sur toile
Signé en bas à droite : "B.D"
60x80 cm (un accident)
10/20€

265

-
Anton PIECK (1895-1987)
Le spectacle de marionnettes
Aquarelle sur trait de crayon sur papier
Signé en bas à droite :
"ANTON PIECK"
30x40 cm
200/300€

266

-
Thierry BOSQUET (1937)
Costumes d'homme et de femme
Deux techniques mixtes sur papier maroufflé sur carton (gouache, pastel et encre)
Chacune signée en bas à droite :
"Thierry Bosquet"
65x50 cm (pour chaque)
100/200€

267

-
Alfredo SANTINI (1931)
Chatons et poussins
Huile sur panneau
Signé en bas à droite : "A. Santini"
Contresigné au dos du tableau
20x35 cm
80/120€

268

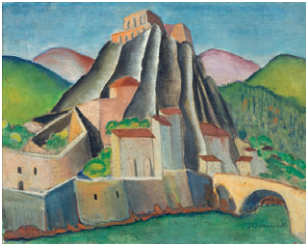
-
Frédéric DUFOOR (1943)
Nu étendu, 2001
Aquarelle, fusain et pastel sur papier
Signé et daté en bas à gauche :
"Dufloor 2001"
70x102 cm à vue
(non décadré)
400/600€



260



261



262



263



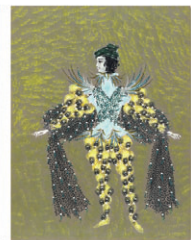
264



265



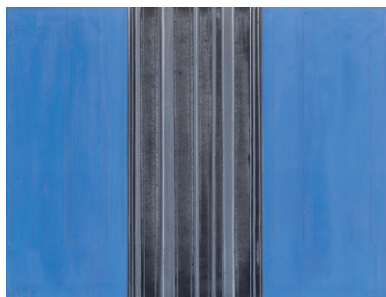
266



267



268



269

-

Luc PEIRE (1916 -1994)

Étude 1554, 1976

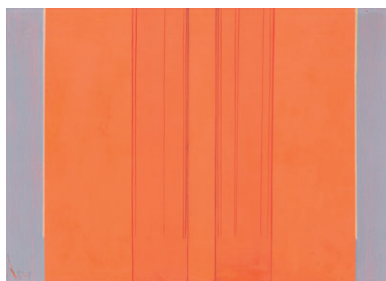
Huile sur papier marouflé sur panneau

Signé en bas à gauche : "L Peire"

Titré, contresigné et daté au dos du panneau

27x35 cm

2000/3000€



270

-

Luc PEIRE (1916 -1994)

Étude 1576, 1987

Huile sur papier marouflé sur panneau

Signé en bas à gauche : "L Peire"

Titré, contresigné et daté au dos du panneau

25x55 cm

2000/3000€



271

-

Luc PEIRE (1916 -1994)

Composition rouge

Sérigraphie

Signé et numéroté 50/75 au crayon

60x43,5 cm pour le sujet

73x55 cm pour le feuillet

300/400€



272

-

Guy VANDENBRANDEN (1926 -2014)

Composition abstraite

Acrylique et encre sur panneau

Signé en bas à droite :

"Guy Vandenbranden"

22,5x16 cm (non décadré)

600/800€

273

-

Jo DELAHAUT (1911-1992)

Composition, 1985

(probablement de la série
hommage à Paul Klee)

Pastel sur carton

Signé et daté en bas à droite :

"Jo delahaut 85"

22x17,5 cm (non décadré)

1000/2000€



273



274

274

-

Pierre ALECHINSKY (1927)

Carré blanc, 1965

Eau-forte

Signé, dédié et daté au crayon

16,5x11,5 cm pour le sujet

20,5x13 cm pour le feuillet

(pliures, non décadré)

300/400€



275



276

275

-

Pierre ALECHINSKY (1927)

Sans titre

Collage, offset et encre sur papier

Signé au crayon

25x16 cm à vue (non décadré)

200/300€

276

-

Paul VAN HOEYDONCK

(1925 - 2025)

Printemps bonheur, 1951

Assemblage d'objets sur bois,

peint en blanc

Signé, daté et titré au dos

35x10x1 cm

600/800€

277

-

D'après Joan MIRO (1893-1983)

Composition sur fond vert, 1950

Lithographie en couleurs

Signé et numéroté au crayon

13/300

Édition Maeght, Paris (Maeght

1703)

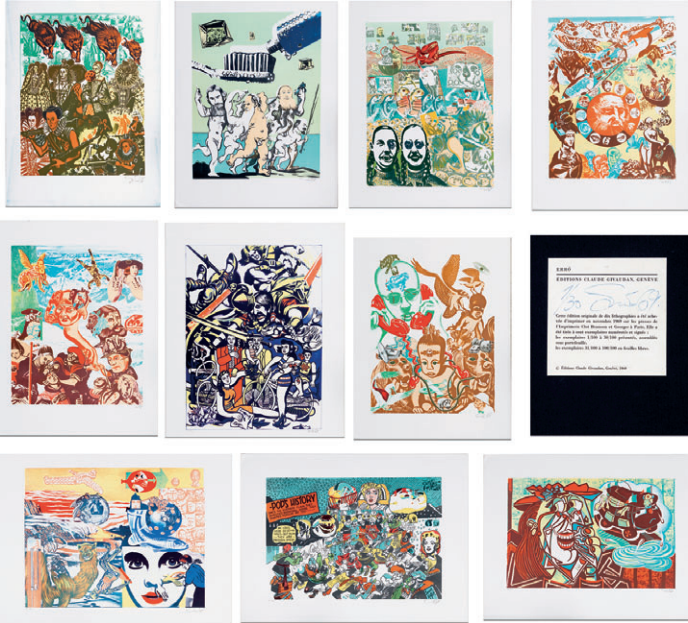
34,5x46 cm pour le sujet

(non décadré)

2000/3000€



277



280



279

279

-
Moshe TAMIR (1924 - 2004)

Homme

Huile et sable sur papier marouffé
sur toile

Porte au dos une ancienne
étiquette d'exposition

66x51cm

600/800€

280

-
ERRÖ (1932)

Sans titre, 1969

Portfolio comprenant 10 litho-
graphies dans leur portefeuille
d'éditeur toilé à rabats

Chacune signée, datée et numé-
rotée 1/100 au crayon

Éditions Claude Givaudan, Genève
64,8x48,5cm pour chaque feuillet
(traces)

1000/2000€

281

-

Édouard ZELENINE (1938 - 2002)

Notre-Dame

Acrylique sur toile

Signé en bas à droite : "ZELENINE"

55x50 cm

Exposition : Bruxelles, "Independent Russian contemporary artists", International School of Brussels, du 27 avril au 7 mai 1982, n° 63 (acheté à cette occasion par la famille de l'actuel propriétaire)

On y joint une monographie

2000/3 000 €



282

-

Jean-Michel FOLON (1934 - 2005)

Sans titre

Bronze à patine rouge-verte nuancée

Signé et numéroté 11/50

Cachet du fondeur Romain Barelrier

12,5x10x9 cm

2000/3 000 €



283

-
Jean-Michel FOLON
(1934 - 2005)
La mort d'un arbre, 1972
Lithographie en couleurs
Signé, annoté E.A, daté mars 1972
et dédié au crayon
46x72 cm pour le sujet (non
décadré)
50/100€

284

-
Jean-Michel FOLON
(1934 - 2005)
Folon Aquarelles 1979 - 1989
Catalogue d'exposition dédié
et signé au crayon bleu
Édition à 1000 exemplaires, Bruxelles
1989
20/30€

285

-
École moderne du XX^e siècle
Nature morte à la bouteille
Huile sur panneau
Signé en bas à droite : "Y.W"
70x60 cm
80/120€

286

-
École moderne du XX^e siècle
Composition abstraite, 1959
Huile sur papier marouflé sur toile
Signé et daté en bas à droite :
"Y.W. IV 59"
Contresigné et daté au dos de la
toile
73x60 cm
80/120€

287

-
Raymond CONINCKX dit REM
(1904 - 1974)
Sans titre, 1957
Feutre et pastel sur papier fort
texturé
Signé et daté en bas à droite :
"Rem 57"
40x30 cm
200/300€

288

-
Raymond CONINCKX dit REM
(1904 - 1974)
Sans titre, 1961
Pastel et feutre sur papier
Signé et daté en bas à droite :
"Rem 61"
36x27 cm
200/300€

289

-
Raymond CONINCKX dit REM
(1904 - 1974)
Sans titre, 1960
Pastel sur papier
Signé et daté en bas à droite :
"Rem 60"
35,6x26,8 cm
200/300€

290

-
Raymond CONINCKX dit REM
(1904 - 1974)
Sans titre, 1960
Pastel et feutre sur papier
Signé et daté en bas à droite :
"Rem 60"
36x27 cm
200/300€

291

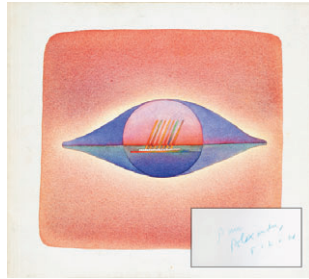
-
Raymond CONINCKX dit REM
(1904 - 1974)
Sans titre, 1959
Pastel et feutre sur papier
Signé et daté en bas à droite :
"Rem 59"
36x27 cm
200/300€

292

-
Dennis OPPENHEIM (1938-2011)
Reading Position for second degree
burn, 1970
Sérigraphie en couleurs
Signé et numéroté au crayon 20/50
76x56 cm
(légère décoloration dans les marges)
100/200€



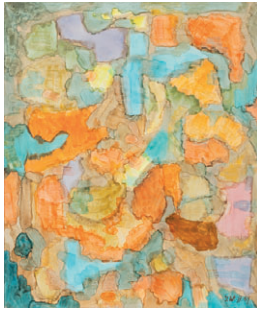
283



284



285



286



287



288



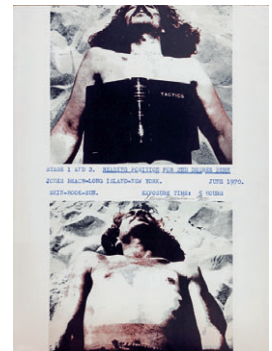
289



290



291



292



293



294



295



296



297

293

- **Pinchas SHAAR (1923-1996)**

Homme et oiseaux

Huile sur toile

Signé en bas à gauche :

"P. Shaar"

70x48 cm

200/300€

294

- **Pinchas SHAAR (1923-1996)**

Enfants, circa 1969

Huile sur toile

Signé en haut à droite : "P. Shaar"

65x54 cm

Exposition : Paris, Grands Magasins
du Printemps, février 1969

200/300€

295

- **Pol BURY (1922-2005)**

17 corps ramollis dont 1 vêtu

In-folio dans son emboîtement en

plexiglas comprenant 8 phototypes

Chaque épreuve représentant un

"ramollissement" érotique

Dédié à (à Pierre Cordier), daté

du 2 juillet 1985 et signé au crayon

Chaque épreuve signée et numé-

rotée "e.a 17/40"

D'une édition à 40 épreuves

d'artistes, Yves Rivière éditeur, 1973

49x29 cm pour les feuillets

(probablement dédié au photo-

graphe belge Pierre Cordier (1933

-2024), inventeur du chimigramme)

300/500€

296

- **Pierre DEBATTY (1966)**

Connemara, 2004

Technique mixte sur papier fort

Signé en bas à droite : "Debatty"

Contresigné, titré et daté au dos

de l'encadrement

57x76 cm (non décadré)

200/300€

297

- **Pierre DEBATTY (1966)**

Du soleil, 2004

Technique mixte sur papier fort

Signé en bas à droite : "DEBATTY"

Contresigné, titré et daté au dos

de l'encadrement

57x76 cm (non décadré)

200/300€



298

Mission Apollo 11 - 1969

Photographie de Buzz Aldrin marchant sur la Lune regardant le drapeau américain et le module lunaire *Eagle*

Marouflé sur papier fort

Signé par les trois membres de l'équipage Apollo 11: Neil Armstrong, Buzz Aldrin et Michael Collins
Dédié à Abel Dubois (1921-1989), Ministre de l'éducation nationale en 1969

27,5x35 cm pour la photographie

39,5x49,5 cm pour le papier

(encadré sous verre, insolé, non décadré)

Provenance :

- Offert au Ministre Abel Dubois pendant la tournée européenne " Goodwill " de l'équipage Apollo 11, à l'occasion de leur visite royale.
- Transmis par descendance à l'actuel propriétaire.

En juillet 1969, l'humanité franchit une frontière, Neil Armstrong et Buzz Aldrin foulèrent pour la première fois la surface lunaire, tandis que Michael Collins veillait depuis l'orbite dans le module de commande. De cette mission historique, symbole d'audace et de conquête, reste l'une des images les plus iconiques : Buzz Aldrin marchant sur le sol lunaire, face au drapeau américain et au module *Eagle*. La photographie présentée ici est bien plus qu'un simple tirage : elle a été signée des trois membres de l'équipage Apollo 11 et dédiée personnellement à Abel Dubois, alors ministre de l'Éducation nationale. Ce geste fut accompli lors de la tournée Goodwill de l'équipage en Europe, où les astronautes, revenus de leur odyssee, portaient avec eux un message universel de progrès, de science et de coopération. Restée dans la famille Dubois depuis toujours, cette pièce rare incarne encore aujourd'hui la mémoire d'un exploit technique et humain.

1000/1500 €



300



301



299

299

-
Blackpool - The city of health and pleasure
Affiche (timbrée)
50 x 63 cm
(restaurations, pliures, traces, non
décadré)

100/200 €

300

-
Dacapo & partner - Comédie
musicale
Affiche
Marci Bruxelles
97 x 63 cm à vue
(pliures, traces, non décadré)

100/200 €

301

-
Cacao Van Houten - Mon cacao
favori
Affiche
72 x 52 cm à vue
(pliures sur les bords, non décadré)

100/200 €

ALECHINSKY Pierre	274, 275	KELLER Adolphe	162
ALLARD L'OLIVIER Fernand	202	KYHN Knud	127, 128
ANDREU ESTRANY Mariano	198	LANGASKENS Maurice	185
ARTAN Louis	144	LAUDY Jean	147, 221
BAES Firmin	164	LEGRAS François Théodore	111
BASTIEN Alfred T.	172	LELOUP Louis	112, 113
BATTHYANY Gyula	197	LEMOYNE F.	35
BELLIS Hubert	161	MAK Paul	253
BEN CHEFFAJ Saad	278	MANSHIP Paul Howard (attribué à)	199
BERCHMANS Emile	233	MARCETTE Alexandre	160
BOCH Anna	176, 177	MELIKOFF Charles	170
BOGAERT Gaston	252	MERLO Metello	243
BOKS Evert Jan	148	MERTENS Charles	145
BOSQUET Thierry	266	MICHA Maurice-Jean	208, 209, 210, 211, 212, 213, 214
BROUWERS Jules	163, 166, 167, 168	MICHEL Charles	187, 188, 189
BURY Pol	295	MIRO Joan (d'après)	277
CAPRON Roger	139	MONTIGNY Jenny	178, 179, 180, 181
CARPEAUX Jean-Baptiste (d'après)	38	NAVEZ Arthur	217
CARTE Anto	195	OEHMICHEN Hugo	146
CHABAS Maurice	175	OPPENHEIM Dennis	292
CHAVEPEYER Albert	216	PAPANIKOLAOU Spyridon	227
CHMIELINSKI Y.	262	PAULUS Pierre	201
CHOPRIX René	258	PEIRE Luc	269, 270, 271
CIPRIANI Ugo	49	PERONA Lucien A.	219
CLAUS Émile	182, 183	PICAULT Émile Louis	36
COLIN Jean	194	PIECK Anton	265
CONINCKX Raymond dit REM	287, 288, 289, 290, 291	PIETERCELIE Alfred	222
COUMANS Raymond	224, 225, 226	PIRE Ferdinand	251
CULOT Pierre	140, 141	PRÉVOT Carl	263
D'ASTE Jules Giuseppe	39	PREVOT Paul	235
D'HAVELOOSE Marnix	238	RASSENFOSSE Armand	151
DE BEUL Frans	29	RIGAUX Albert	228, 229
DE BRAEKELEER Henri	31	ROPS Félicien	143
DE GREEF Jean-Baptiste	159	ROUSSEAU Henri	152
DE MEYER Maurice	169, 171	SANTINI Alfredo	267
DE VILLEROUX Albert	256	SHA Qi dit SADJI (attribué à)	13, 14, 15, 16
DE WEERT Anna	184	SCHAEF Henri-Adolphe (attribué à)	28
DEBATTY Pierre	296, 297	SCHIRREN Ferdinand	192
DECKERS Émile	250	SHAAR Pinchas	293, 294
DELAHAUT Jo	273	STAPPERS Julien	240, 241, 242
DELVAUX Paul	255	STEVAN Jean	215
DEQUENE Jean-Pierre	246	STEVENS Alfred Emile Léopold	149
DESCAMPS Jean-Baptiste	50, 154	TAMIR Moshe	279
DESMET Fredy	218	THEVENET Louis	193
DEVOS Léon	196	TIMMERMANS Jean	259, 260, 261
DUFOOR Frédéric	268	TOUSSAINT Fernand	191
DUPUIS Maurice	236	TSCHAGGENY Frédéric	150
EKMAN Nikolaas Mathijs	174	TYTGAT Edgard	200
ERRÖ	280	VAN HOEYDONCK Paul	276
FOLON Jean-Michel	282, 283, 284	VAN LEEMPUTTEN Frans	32
FORNEROD Rodolphe	234	VAN LOKHORST Johan Nicolaas	153
GLANSDORFF Hubert	207	VANDEBRANDEN Guy	272
HAGEMANS Maurice	155	VERDYEN Eugène	30
HAGEMANS Paul	156, 157	VILLANIS Emmanuel	40
HALLET André	203, 204, 205	VOLCKAERT Piet	230, 231
HENRIKSEN Harald	133	VONNOT-VIOLLET Yvonne	220
HEYMANS Adrien-Joseph	158	WAGNER Louis	257
HOSLET Jean-Joseph	244	WOLMANS Jacques	223
JEFFERYS Marcel	239	ZACH Bruno	37
JESPERS Floris	254	ZACK Léon	245
JO Léo	165	ZELENINE Édouard	281

A
Z **auktion**
by Arnaud de Partz

JOAILLERIE ET HORLOGERIE

JUWELEN EN UURWERKEN

Mercredi 10 décembre 2025 à 13 h 30

Woensdag 10 december 2025 om 13 u 30

Bruxelles / Brussel



Drouot • Live

EXPOSITION

Vendredi 5 décembre de 11h à 19h
& samedi 6 décembre de 11h à 18h

Av. des Casernes, 39b - 1040 BRUXELLES (parking)



CONTACT

Nicolas MICHIELS
nicolas@azauction.be

+32 (0)2/218.00.18



A auction
Z by Arnaud de Partz

VENTE EN PRÉPARATION

Philatélie
& Numismatique



A auction
Z by Arnaud de Partz

VENTE EN PRÉPARATION

Vins, Spiritueux
& Cigares

CONTACT:

info@azauction.be - +32 (0)2/218.00.18
www.azauction.be

L'entièreté des présentes conditions générales et de la politique de protection des Données (ci-après les « Conditions Générales ») est consultable sur le Site Internet « www.azauction.be » ainsi que téléchargeable et imprimable. Elles sont également consultables sur simple demande et sans frais. Chaque Vendeur, Enchérisseur et Utilisateur reconnaît avoir pris connaissance des Conditions Générales et les avoir acceptées avant toute utilisation des services proposés par AZ Auction dans le cadre des Ventes.

Les Conditions Générales ont pour objet d'informer le Vendeur, l'Enchérisseur et l'Utilisateur (ci-après désignés ensemble les « Clients » ou le « Client ») sur :

- Les conditions de mise en vente et de vente, ainsi que des services relatifs à l'adjudication des Lots ;
- Les modalités d'utilisation du Site Internet ;
- Les droits et obligations des Clients et de AZ Auction.

1. Définitions

Pour l'application des Conditions Générales, on entend par :

- **Acheteur** : l'Enchérisseur qui acquiert un Lot ;
- **Consommateur** : l'Acheteur ou le Vendeur personne physique qui agit à des fins qui n'entrent pas dans le cadre de son activité commerciale, industrielle, artisanale ou libérale ;
- **Données** : toute information à caractère personnel se rapportant à une personne physique identifiée ou identifiable ;
- **Enchérisseur** : toute personne, physique ou morale, qui enchérit lors d'une Vente Cataloguée ou Online ;
- **AZ Auction** : la SRL AZ AUCTION, ayant son siège social à 1040 Etterbeek (Belgique), avenue des Casernes 39B, inscrite à la banque carrefour des entreprises sous le numéro 0891.455.833, et agissant en qualité d'intermédiaire ;
- **Vendeur** : toute personne, physique ou morale, qui met en vente une ou des pièces aux enchères lors d'une Vente Cataloguée ou Online ;
- **Vente Cataloguée** : toute vente se faisant sur catalogue, liste ou plaquette et se tenant physiquement au siège social de AZ Auction ou ailleurs ; [...]

2. Acceptation, modification et opposabilité des Conditions Générales

Les présentes Conditions Générales sont applicables, sans restriction ni réserve, à l'ensemble des fonctionnalités fournies sur le Site Internet, à toute prestation par AZ Auction et plus généralement à tous les échanges avec AZ Auction. Le Client garantit avoir la capacité requise pour utiliser le Site Internet et enchérir au cours d'une Vente Cataloguée ou Online.

Lors des ventes cataloguées, elles sont également lues par l'huissier instrumentant à l'entame de chaque vente publique.

AZ Auction se réserve la possibilité de modifier les présentes Conditions Générales à tout moment.

Les Conditions Générales sont les seules applicables à la relation entre AZ Auction et le Client et prévalent sur toute autre disposition contradictoire.

Le Client déclare avoir pris connaissance des Conditions Générales comme suit : [...]

- L'Utilisateur, en utilisant le Site Internet et en procédant à son inscription avec l'obligation de cocher la case y correspondant (opt in) ;
 - L'Enchérisseur, en s'inscrivant et en participant à une Vente Cataloguée ou Online proposée par AZ Auction.
- Les Conditions Générales applicables à la relation entre le Client et AZ Auction sont celles en vigueur au moment de la vente concernée.

3. Principes pour les Ventes Cataloguées

AZ Auction organise deux types de ventes aux enchères : - Des Ventes Cataloguées ; - Des Ventes Online. [...]

3.1.1. Qualité d'intermédiaire de AZ Auction

- En qualité d'intermédiaire, AZ Auction n'est pas propriétaire des Lots mis en vente. A cet égard, AZ Auction ne peut, entre autres, jamais être tenue pour responsable de dommages éventuellement subis à la suite ou dans le cadre de la conclusion d'une vente entre un Acheteur et un Vendeur, y compris et à titre non exhaustif, tout préjudice éventuel survenu à la suite d'un achat défavorable ou jugé comme tel par l'Acheteur ou le Vendeur lorsqu'un Lot est adjudgé à un prix supérieur ou inférieur à la valeur réelle ou escomptée.

3.1.2. Mise en vente des Lots et fonctionnement des enchères - Les Lots sont adjudgés à l'Enchérisseur qui offrira l'enchère la plus importante, pour autant que celui-ci puisse être valablement identifié, soit solvable et respecte l'intégralité des Conditions Générales. AZ Auction se réserve toutefois la possibilité de refuser discrétionnairement une enchère ou d'exclure un Enchérisseur, et ce avant ou pendant une vente. [...]

Le droit de rétractation n'est pas applicable aux contrats conclus lors d'une enchère publique.

3.1.3. Description des Lots et rapports de condition - Les Lots sont mis en vente tels quels, avec leurs imperfections, leurs défauts et leurs erreurs éventuelles de description. AZ Auction ne peut en aucun cas être tenu responsable des descriptions et estimations contenues dans les catalogues, celles-ci étant purement indicatives, en ce compris la table des états proposée par AZ Auction. Il en va de même en ce qui concerne les précisions concernant la signature, la date, la provenance, l'origine et l'état des Lots. Il est conseillé à l'Enchérisseur d'inspecter le Lot préalablement à la vente.

Les descriptions des Lots peuvent faire l'objet de précisions ou de modifications de la part de AZ Auction jusqu'à la présentation des Lots au cours de la vacation, lesquelles sont notifiées au sein du procès-verbal de vente.

Les Enchérisseurs ont le loisir de visualiser et d'expertiser tout Lot et/ou de demander toute information à son sujet **avant** la vente et lors de l'exposition de celui-ci. A cet égard, ils peuvent formuler une demande de rapport de condition relatif à l'état du Lot à AZ Auction.

Les photos présentées dans les catalogues ou sur le Site Internet ne sont pas contractuelles et sont purement informatives.

L'Enchérisseur se fera sa propre opinion sur le Lot et il ne sera admis aucune réclamation, de quelque nature qu'elle soit, même si elle a pour objet la description, l'estimation, le contenu, ou l'état des Lots dans le catalogue ou sur le Site Internet une fois l'adjudication prononcée.

En tout état de cause, AZ Auction ne pourra être tenu responsable des dommages qu'à concurrence de la somme des commissions effectivement perçues par AZ Auction à charge du Vendeur et de l'Acheteur.

3.1.4. Garantie d'authenticité conventionnelle - AZ Auction garantit l'authenticité des Lots cinq (5) ans à compter de l'adjudication.

L'Acheteur doit ainsi notifier dans les cinq (5) ans suivants l'adjudication du bien son inauthenticité. Toute notification hors délai est irrecevable.

Cette garantie s'applique aux indications et à la description du Lot telles que figurant sur le catalogue et susceptibles d'être modifiées lors de la vacation et portées sur le procès-verbal de la vente.

Il appartient à l'Acheteur de rapporter la preuve de l'inauthenticité du Lot. Cette preuve doit être rapportée par des éléments objectifs, comprenant les avis d'experts indépendants et reconnus dans le domaine concerné. Tout différend relatif à l'expertise donnera lieu à la désignation d'un expert indépendant par les parties.

Sous réserve de rapporter la preuve de l'inauthenticité du Lot, AZ Auction rembourse à

l'Acheteur le Prix Total de la vente annulée. En aucun cas AZ Auction ne sera tenue responsable d'un manque à gagner ou d'une perte de chance.

3.1.5. Exposition publique préalable à la vente - AZ Auction organise une exposition publique préalable à toute Vente Cataloguée ou Online au sein de ses locaux, situé sis 1040 Bruxelles, 39B, avenue des Casernes.

L'exposition publique est accessible gratuitement et aux horaires d'ouverture de AZ Auction sous réserve des indications portées sur le catalogue de la vente concernée. A cette occasion, les Clients peuvent venir inspecter le Lot sur lequel ils souhaitent enchérir. Les Clients disposent également de la possibilité de convenir d'un rendez-vous avec les responsables de la vente concernée.

3.1.6. Ordres d'achat et enchères téléphoniques - L'Enchérisseur peut donner des ordres d'achat et participer aux enchères par téléphone [...]. Dans ce dernier cas, l'Enchérisseur devra confirmer sa participation à la vente par lettre ou par e-mail, communiquer son identité, et tous renseignements qui seraient demandés par AZ Auction, qui se réserve notamment le droit de demander des références bancaires.

Les ordres d'achat par téléphone sont acceptés à condition que l'Enchérisseur soit preneur du Lot à hauteur de l'estimation basse. L'Enchérisseur confirme au moment de sa demande d'enchère téléphonique un ordre d'achat ferme à hauteur de l'estimation basse. S'il arrivait que l'Enchérisseur ne soit pas joignable au moment du passage du Lot, AZ Auction pourra lui adjudger le lot à l'estimation basse. Au-delà de l'évaluation basse, il a également la possibilité de convenir d'un montant maximum hors frais auquel il sera preneur, à charge pour AZ Auction d'enchérir à sa place s'il ne pouvait pas être joint par téléphone.

L'Enchérisseur ne peut annuler un ordre d'achat ou une enchère téléphonique, celle-ci étant considérés comme fermes et définitives. AZ Auction ne pourra être tenue responsable de toutes erreurs de l'Enchérisseur, en ce compris dans l'indication du numéro de Lot, du numéro de téléphone, ou de tous problèmes de communications et/ou de réception des courriers ou e-mails (téléphones occupés, lignes interrompues, portables, etc.). L'Enchérisseur est conscient et assume les risques inhérents à ce procédé.

Si deux ordres d'achat portent sur le même Lot pour le même montant, la préférence sera donnée à l'ordre arrivé en premier.

Avant la vente, AZ Auction s'efforcera d'exécuter les ordres d'achats reçus au plus tard la veille à 20 heures. Une demande d'ordre d'achat doit avoir reçu une confirmation de la part de AZ Auction pour être exécutée.

3.2. Particularités relatives aux Ventes Cataloguées - Les Ventes Cataloguées se tiennent physiquement à une date donnée. Elles se tiennent sous l'égide d'un huissier de justice et d'un commissaire-priseur. Un procès-verbal est établi au cours de la vente et fait foi contre tout document contradictoire.

En cas de contestation, seul l'huissier de justice ou le commissaire-priseur présent peut décider de recrier le Lot. Leur décision est irrévocable et s'impose à tous, sans contestation possible. [...]

5. Utilisateur

5.1. Conditions d'inscription - L'Utilisateur doit être majeur et capable juridiquement. L'utilisation du Site Internet est réservée aux personnes ayant la capacité requise pour enchérir.

5.2. Procédure d'inscription - L'accès aux services (Ventes Cataloguées et/ou Online) requiert une inscription préalable de l'Utilisateur, validée par AZ Auction. L'Utilisateur doit décliner son identité complète et exacte. Il communiquera à AZ

Auction son nom, son adresse, son numéro de téléphone, son adresse e-mail, et sa carte d'identité ou son passeport en cours de validité, de même que tout renseignement, notamment d'ordre bancaire, qui serait demandé par AZ Auction. Les renseignements à fournir diffèrent selon qu'il s'agit d'une personne physique, d'une personne morale ou d'un mandataire. En cas de manquement, AZ Auction se dégage de toute responsabilité sur le bon déroulement de ses services.

Une inscription à une Vente Cataloguée ou Online entraîne automatiquement la confection d'une fiche informatique contenue dans les bases de données de AZ Auction. En cas de doute sur l'identité de l'Utilisateur ou sur l'exactitude de ses données d'identification, AZ Auction pourra bloquer provisoirement ou supprimer le compte.[...]

6. Enchérisseur

Pour enchérir, l'Utilisateur doit d'abord avoir un compte Utilisateur validé ou être inscrit à la vente cataloguée.

L'Enchérisseur peut enchérir de plusieurs manières :

Pour les Ventes Cataloguées par enchères physiques ou en live via Drouot Online ou Interenchères, ordres d'achat et enchères téléphoniques. [...]

L'Enchérisseur ne peut pas annuler son enchère ou son ordre d'achat.

7. Acheteur

Le lot est adjugé au mieux-disant des Enchérisseurs, lequel revêt de ce fait la qualité d'Acheteur.

Tout Acheteur est réputé, vis-à-vis de AZ Auction, agir en son nom personnel, même pour les Lots qu'il aurait acquis en qualité de mandataire ou autrement.

8. Prix de vente et droit de suite

8.1. Les prix sont exprimés en euros et stipulés hors frais et taxes diverses. La vente est réputée conclue directement entre le Vendeur et l'Acheteur selon le prix d'adjudication majoré suivant les principes ci-après.

Le Prix Total s'entend du prix d'adjudication majoré :

- Pour les Ventes cataloguées, des frais acheteurs indiqués dans les catalogues de la vente concernée ainsi que dans la partie "INFO" de la vente sur le Site Internet, à savoir pour cette vente 28% TTC. Additionnellement, pour les Lots adjugés via la plateforme DROUOT DIGITAL, l'Acheteur devra s'acquitter d'une majoration du prix de 2% TTC. Pour les Lots adjugés via la plateforme INTERENCHERES, l'Acheteur devra s'acquitter d'une majoration du prix de 3,63% TTC.

8.2. Aussi longtemps que les droits d'auteur ne sont pas tombés dans le domaine public (70 ans après la mort de l'artiste), les actes de reventes d'œuvres d'art originales dans le cas d'enchères publiques impliquent le paiement d'un droit de suite au bénéfice d'auteur ou de ses ayants-droits. De ce fait, il sera dû par l'Acheteur en sus du prix de vente, hors taxes, un droit de suite à condition que l'adjudication soit égale ou supérieure à 2.000 €. Le droit de suite est dégressif et fixé comme suit :

- 4 % pour la tranche de prix de vente jusqu'à 50.000 euros ;
- 3 % pour la tranche de prix de vente comprise entre 50.000,01 euros et 200.000 euros ;
- 1 % pour la tranche du prix de vente comprise entre 200.000,01 et 350.000 euros ;
- 0,5 % pour la tranche du prix de vente comprise entre 350.000,01 et 500.000 euros ;
- 0,25 % pour la tranche du prix de vente dépassant 500.000 euros.

Les Enchérisseurs se renseigneront préalablement et prendront tous les conseils et informations en la matière (par exemple sur le site internet suivant :

<https://www.resaleright.be>.

S'il apparaît qu'un droit de suite n'a pas été comptabilisé alors qu'il est dû à l'auteur, l'Acheteur règle ce droit de suite à première

demande par l'intermédiaire de AZ Auction et décharge ce dernier de toute responsabilité et réclamation à cet égard.

9. Paiement, facturation et TVA

9.1. Dans les meilleurs délais suivants l'adjudication d'un Lot à un Acheteur, AZ Auction émet un relevé d'achat au nom de l'Acheteur comportant le Prix Total dû. Le bordereau est communiqué à l'Acheteur à l'adresse électronique que celui-ci a fourni. Toute demande de facturation doit être faite au plus tard dans les cinq (5) jours ouvrables suivant la date d'adjudication.

9.2. AZ Auction travaillant sous le régime particulier d'imposition de la marge bénéficiaire applicable aux biens d'occasion, aux objets d'art, de collection ou d'antiquité, seule la TVA sur les frais de vente est déductible par l'Acheteur.

9.3. Dès l'adjudication du Lot à un Acheteur, les risques lui sont transférés et il est tenu de payer les sommes dues.

Le paiement du Prix Total doit parvenir à AZ Auction dans les cinq (5) jours ouvrables suivants la date d'adjudication.

AZ Auction accepte les paiements par :

- espèces, dans le respect de la réglementation en vigueur (maximum 3.000€) ;
- virements bancaires sur le compte AZ Auction indiqué sur le bordereau d'adjudication adressé à l'Acheteur ;
- chèques certifiés par une banque belge ;
- par voie électronique au moyen d'une carte de débit belge.

L'Acheteur est seul responsable du bon déroulement du paiement des Lots acquis et ne pourra se retrancher derrière une erreur, un problème ou une quelconque fraude « informatique ».

Les éventuels frais de transfert bancaire, notamment ceux des virements internationaux, sont à la charge de l'Acheteur. La propriété du Lot n'est transférée à l'Acheteur qu'à compter du paiement complet du Prix Total par l'Acheteur.

10. Stockage, transport et retraits des Lots

Les Lots devront être enlevés par l'Acheteur, après le paiement complet, soit pendant la vente, soit au plus tard dans les cinq (5) jours ouvrables suivant l'adjudication et sur rendez-vous.

AZ Auction n'organise pas l'expédition des Lots achetés. L'Acheteur supporte les risques liés à la livraison du Lot et selon les modalités qu'il organise. A la demande de l'Acheteur, AZ Auction communique les coordonnées de plusieurs transporteurs, à charge pour l'Acheteur d'organiser en direct avec le transporteur qu'il aura sélectionné les modalités de la livraison. AZ Auction n'est pas responsable des dégâts ou dommages qui se produiraient lors du stockage, de l'emballage, de la manutention ou du transport des Lots achetés.

La sortie d'un Lot du territoire belge peut être sujette à une autorisation dont l'Acheteur est seul responsable.

11. Non-paiement ou non retrait des Lots

A défaut de paiement intégral du Lot dans le délai précité, et sous réserve d'une mise en demeure préalable restée infructueuse, AZ Auction entamera au besoin une procédure en recouvrement des sommes dues auxquels s'ajoutent les intérêts de retard au taux légal en vigueur au moment de l'adjudication, et les frais de récupération de créance (huissier, indemnité de procédure, frais de citation).

En outre, AZ Auction est autorisé à prendre, selon son libre choix, sous réserve de tous autres droits et actions, l'une ou l'autre des mesures suivantes :

- La résolution de la vente aux torts de l'Acheteur, tous frais et dommages et intérêts à charge de l'Acheteur défaillant ;
- La remise en vente, aux enchères ou non, tout déficit par rapport à la première vente étant à charge exclusive de l'Acheteur défaillant, de même que tous les frais inhérents à la revente.

Tout Lot non retiré dans les délais précités et entreposé dans les locaux de AZ Auction sera facturé à l'Acheteur 2 € par jour/par Lot. AZ Auction ne pourra être tenue responsable d'aucune perte et/ou dommage encourus, pour quelque cause que ce soit.

AZ Auction s'engage à mettre à la disposition de l'Acheteur ou de son mandataire le Lot dès lors que celui-ci a été payé dans son intégralité. Après un délai d'un an à compter de l'adjudication, le lot payé mais non récupéré peut être remis en vente par AZ Auction, la commission de cette dernière s'appliquant dans ce cas. Le résultat de la vente, déduction faite de la commission et des frais d'entreposage, est versé sur le compte à partir duquel le lot avait été payé initialement.

Tout bordereau d'adjudication demeuré impayé ou ayant fait l'objet d'un retard de paiement est susceptible d'inscription au fichier TEMIS.

12. Lutte contre le blanchiment de capitaux et le financement du terrorisme

Les obligations relatives à la lutte contre le blanchiment de capitaux et le financement du terrorisme sont applicables à la maison de ventes aux enchères lorsque celle-ci procède à la vente d'œuvres d'art ou de biens meubles de plus de cinquante ans et dont le prix de vente, entendu comme l'estimation haute, est d'au moins 10.000 euros. Pour l'enchérisseur, le critère est appliqué pour chaque lot qui lui a été adjugé.

Le vendeur, l'enchérisseur ou son mandant s'engage à répondre à toute demande d'information permettant à la maison de vente de se conformer à ses obligations légales en matière de lutte contre le blanchiment des capitaux et le financement du terrorisme. Ceux-ci s'engagent à fournir spontanément tous documents permettant l'établissement de leur identité et l'origine des fonds. Le vendeur fournit les informations dont il dispose quant à l'origine du/des bien(s) concernés.

Ils autorisent expressément la maison de vente à prendre copie et conserver ces informations. S'agissant d'une législation qui s'impose aux parties, le client ne peut se retrancher derrière le RGPD pour refuser de communiquer les informations pertinentes.

Les renseignements qui doivent être fournis par le client varient selon qu'il s'agit d'une personne physique, d'une personne morale, ou d'un mandataire. En cours d'exécution de la collaboration, le client informe au plus vite et spontanément la maison de vente de toute modification à sa situation et lui apporte la preuve de celle-ci.

Si la maison de vente a des raisons de soupçonner que des faits sont liés au blanchiment de capitaux ou au financement du terrorisme, elle se trouve dans l'obligation de déclarer à la Cellule de Traitement des Informations Financières de tels faits. Au besoin, l'opération est annulée ou suspendue sans que les personnes concernées (acheteur et/ou vendeur) ne puissent s'y opposer.[...]

18. Résolution des litiges

Les présentes Conditions Générales sont disponibles en français, en néerlandais ainsi qu'en anglais. En cas de contradiction entre la version française et toute autre version ou traduction, la version française prévaudra.

Les présentes Conditions Générales sont soumises au droit belge.

En cas de différend relatif à l'interprétation ou à l'exécution des Conditions Générales, le Client et AZ Auction rechercheront dans la mesure du possible un accord amiable. Le Client consommateur peut introduire une réclamation auprès du Service de médiation pour le consommateur. A défaut d'accord, tout litige sera de la compétence exclusive des Tribunaux de l'arrondissement judiciaire de Bruxelles, siégeant en langue française, selon le droit belge exclusivement.

Dernière mise à jour : 18 août 2025.

JOURNÉES D'ESTIMATIONS

BRUXELLES

Philatélie & Numismatique

Mercredi 5 novembre

Argenterie

Mardi 16 décembre, vendredi 16 janvier et lundi 2 février

Bande dessinée

Jeudi 13 novembre, jeudi 11 décembre,
mardi 13 janvier, mardi 10 février

Art Belge

Mardi 18 novembre,
lundi 19 janvier, lundi 9 février

**Tableaux - Objets d'art - Arts d'Asie - Bijoux - Montres
Philatélie - Numismatique - Bande dessinée - Grands Vins**

Chaque lundi, sans RDV de 14h30 à 17h00

WATERLOO

Tableaux & Sculptures

Mercredi 26 novembre, mardi 16 décembre,
mardi 27 janvier, mardi 3 février

WAVRE

Tableaux & Montres

Jeudi 27 novembre, mardi 13 janvier



MAISON DE VENTES AUX ENCHÈRES

CONTACT : 02/218.00.18 - info@azauction.be

ESTIMATIONS EN LIGNE SUR WWW.AZAUCTION.BE

Avenue des Casernes - 39b - 1040 BRUXELLES - (parkings privés)



$\frac{A}{Z}$ auction
by Arnaud de Partz

Av. des Casernes 39 B - 1040 Bruxelles
+32 (0)2 218 00 18 - info@azauction.be

www.azauction.be