

A
Z **au**ction
by Arnaud de Partz

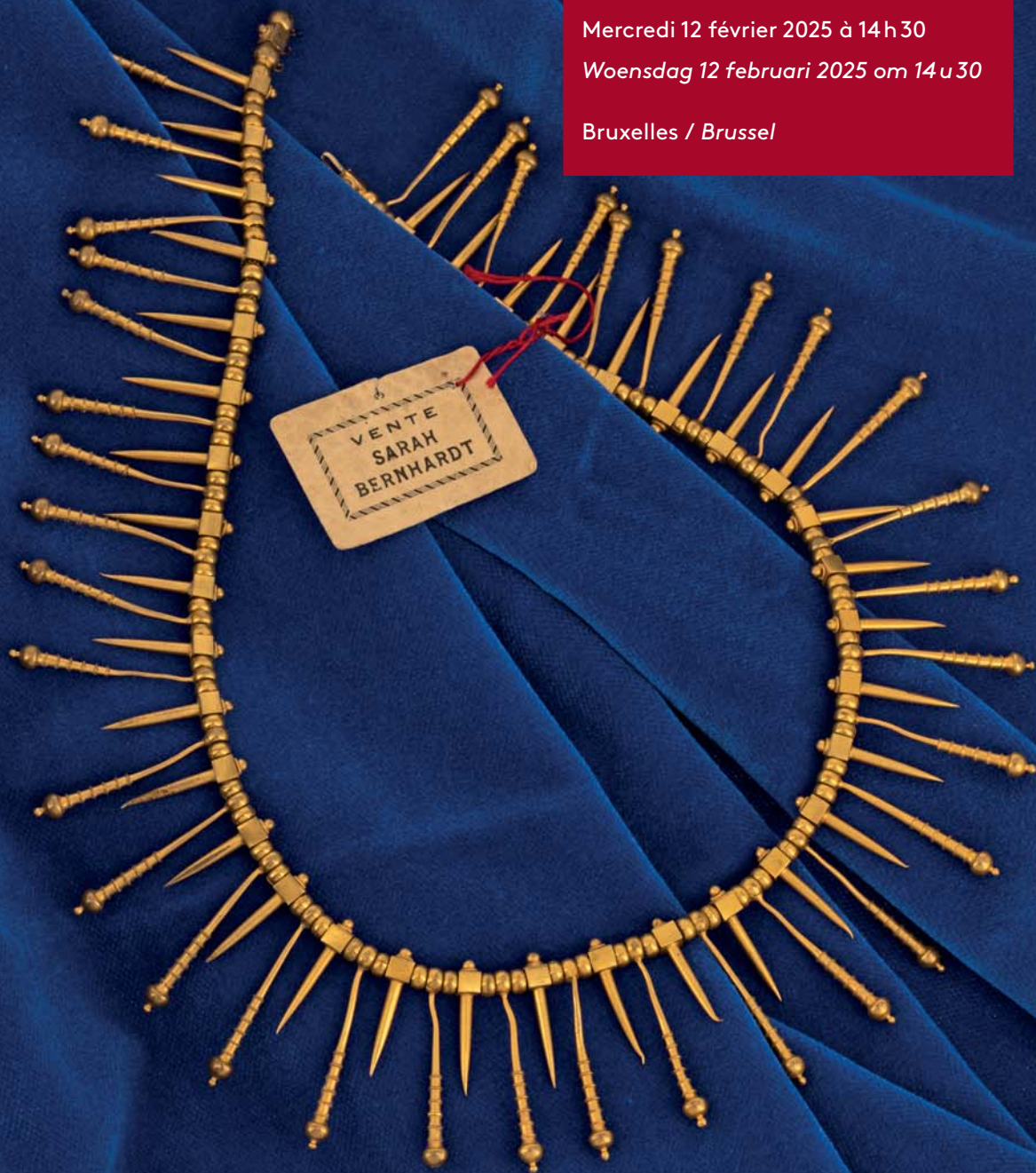
50 BIJOUX ET LEUR HISTOIRE

50 JUWELEN EN HUN GESCHIEDENIS

Mercredi 12 février 2025 à 14h30

Woensdag 12 februari 2025 om 14u30

Bruxelles / Brussel







MILLON
BELGIQUE

devient

A
Z **au**ction
by Arnaud de Partz

50 bijoux et leur histoire

50 juwelen en hun geschiedenis

Mercredi 12 février 2025 à 14 h 30

Woensdag 12 februari 2025 om 14 u 30

—

Expositions / Tentoonstellingen :

PARIS

Lundi 10 février, uniquement sur RDV

PARIJS

Maandag 10 februari enkel op afspraak

BRUXELLES

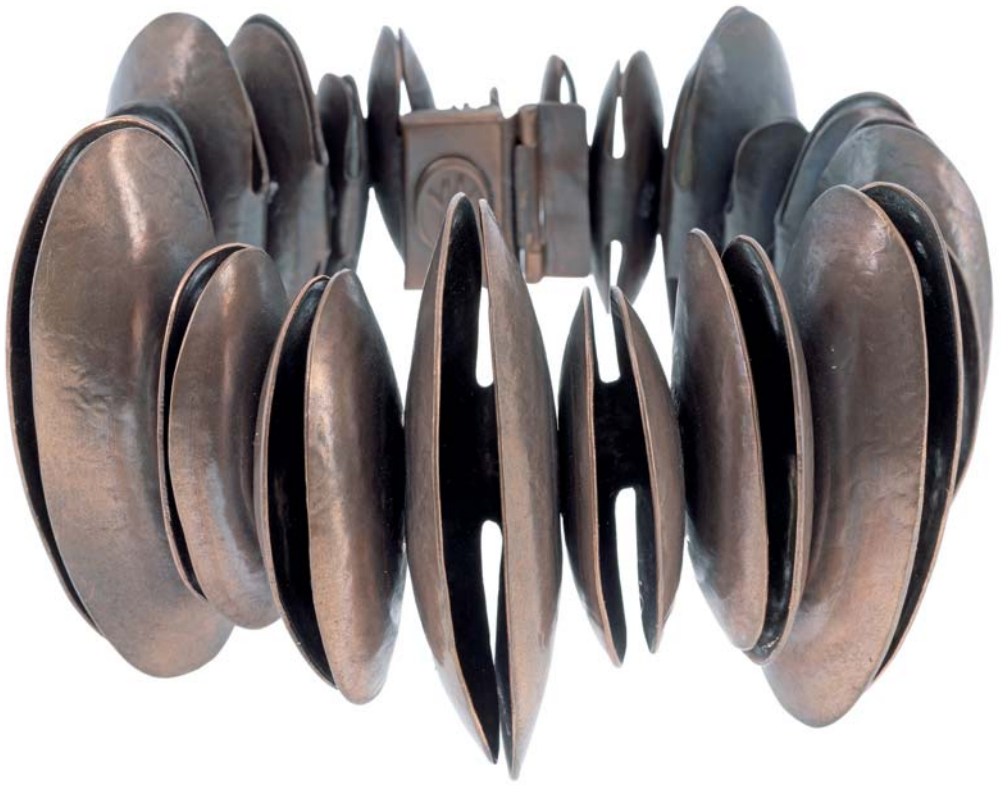
Mardi 11 février de 11 h à 18 h

BRUSSEL

Dinsdag 11 februari van 11.00 tot 18.00 uur

—

www.azauction.be



50 bijoux et leur histoire

**Expert Bijoux et Joaillerie**

Céline Rose DAVID
celine@azauction.be
Commissaire-priseur
+32 488 36 90 35

**Expert Montres et Horlogerie**

Sébastien DELBAR
sebastien@azauction.be
+32 472 91 19 01

**Administrateur**

Nicolas MICHIELS
nicolas@azauction.be
+32 2 218 00 18

**Stagiaire**

Marion BONDJE

Intégralité des lots et photos complémentaires sur azauction.be

AZ Auction
Avenue des Casernes, 39 B - 1040 Bruxelles
Tel +32 (0)2 218 00 18
info@azauction.be

A
Z **au**ction
by Arnaud de Partz

Directeur

Arnaud de Partz
arnaud@azauction.be

Logistique

Clément Brasseur

Huissier de Justice

Maître Thierry Van Diest

Photographies

Arnaud des Cressonnières

TABLEAUX & OBJETS D'ART

Mélissa Lafont
melissa@azauction.be

BIJOUX, MONTRES

Nicolas Michiels
nicolas@azauction.be

BANDES DESSINÉES

Michaël Deneyer
michael@azauction.be

AZ Auction

Avenue des Casernes, 39 B
1040 Bruxelles
Tél. : +32 (0)2/218.00.18
info@azauction.be
www.azauction.be



JOAILLERIE

CONDITIONS DE VENTE

Les acheteurs paieront 28 % en sus des enchères. Un droit de suite de 4 % sera perçu en sus du montant d'adjudication sur les œuvres originales à partir de 2 000 €, si applicable.

Nous vous invitons à prendre connaissance des conditions générales de vente détaillées mentionnées en fin de catalogue.

ORDRES D'ACHAT

Les ordres doivent nous parvenir au plus tard le jour de la vente à 12h.

Email : info@azauction.be

Les ordres d'achat téléphoniques seront acceptés pour un montant d'estimation minimum de 300 €

Les ordres d'achat par téléphone sont acceptés à condition que l'enchérisseur soit preneur du ou des lots à hauteur de l'estimation basse.

S'il arrivait que l'enchérisseur ne soit pas joignable au moment du passage du lot, AZ Auction pourra lui adjuger le lot à l'estimation basse.

DESCRIPTION DES LOTS

Pour obtenir une description plus précise des lots, n'hésitez pas à nous envoyer un email :

nicolas@azauction.be.

Les photos de tous les lots peuvent être consultées sur notre site internet :

www.azauction.be.

EXPOSITIONS

Paris

Lundi 10 février 2025 sur rendez-vous uniquement.

Bruxelles

Mardi 11 février 2025 de 11h à 18h

VENTE EN DIRECT SUR INTERNET

Vous pouvez enchérir en direct via internet et la plateforme de :

DROUOT (frais complémentaires, 2% TTC)

DROUOT.com
Live

PAYEMENT DES LOTS

- Carte de débit belge (BC/MC)
- Chèque certifié par une banque belge
- Espèces (max. 3 000 €)
- Virement bancaire

RETRAIT DES LOTS

- Pendant la vente
- Du jeudi 13 février au mercredi 19 février
- Possibilité d'envoi via :

Mail Boxes : mbebrussels@mbebelgium.be

ThePackengers : hello@thepackengers.com

**AZ AUCTION GARANTIT
L'AUTHENTICITÉ
DES ŒUVRES PRÉSENTÉES
À LA VENTE**

Les dimensions sont données dans l'ordre Hauteur x Largeur x Profondeur ou Hauteur x Largeur

TABLEAUX & OBJETS D'ART



Mélissa LAFONT

*Experte en tableaux modernes
et contemporains
Commissaire-priseur*



Alexia BAGNO

Administratrice

BACK OFFICE



Clément BRASSEUR

Logistique et manutention



Arnaud des CRESSONNIÈRES

Photographe



BIJOUX, MONTRES & NUMISMATIQUE



Dr Céline Rose DAVID

*Experte en bijoux
Spécialiste numismatique
Commissaire-priseur*



Sébastien DELBAR

Expert en montres



Nicolas MICHIELS

Administrateur

BANDES DESSINÉES



Michaël DENEYER

*Expert en originaux
Responsable*



Arnaud de PARTZ

*Expert en albums
Commissaire-priseur*



Jean Michel FILLEUL

Expert en objets 3D

CONTACT:

02/218.00.18

info@azauction.be



AZ Auction

Avenue des Casernes, 39b - 1040 BRUXELLES - (Parkings privés)



1

Claude WESEL (1942-2014) pour Fernand DEMARET* (1924-2013) - Belgique

Superbe ensemble composé d'un bracelet jonc ouvrant "Coriolan" en or jaune 18k (750 millièmes) texturé et un collier en perles de culture semi-rondes avec un très beau fermoir de la même collection. Signé Demaret en toutes lettres, dessiné et produit par Claude Wesel à la demande de Demaret vers 1966.

Longueur du collier : 36,5 cm.

Longueur du bracelet : 18,2 cm.

Poids brut : 123,8 g.

L'École de Maredsous... Un des hauts lieux de la création joaillière belge où se côtoient Fernand Demaret, André Lamy ou Claude Wesel qui fondent le groupe atelier Demaret.

On y rencontre aussi Cogels, Laloux et bien d'autres qui innoveront par une créativité hors norme, tant dans les formes que dans les matières.

La bijouterie Demaret s'installe Avenue Louise à Bruxelles et l'atelier fait appel à Claude Wesel pour de nombreux modèles dont cet ensemble "Coriolan" de très belle qualité.

4 000/5 000 €

2

-

Bracelet Tank aux mailles en forme de bouchons de champagne en or jaune rosé 18k (750 millièmes) d'une grande souplesse.

Très bon état.

Quelques rares enfoncements.

Dimensions : 18,5 x 2,8 cm.

Poids brut : 100,9 g.

Champagne ! Et si l'habituelle maille Tank en demi-cercle, représentant les chenilles des tanks des chars d'assauts de la seconde guerre mondiale, était remplacée par des formes de bouchons de champagne ?

L'idée peut sembler osée pour l'époque et pourtant, un orfèvre l'a fait !

Au sortir de la guerre, dans le milieu des années 1940, le contrôle de l'État sur l'or entraîne un marché noir et une fonte sans précédent.

Les bijoux Tank sont massifs, somptueux, brillants et sont le résultat de la fonte de beaucoup de bijoux pour emporter sur soi, en cas de nouveau malheur, une partie de ses avoirs.

4 500/5 500 €





3

GÜBELIN par Jean-Claude SCHWEIZER

Bracelet de la collection "Karussell" créé par Jean-Claude Schweizer pour Gübelin en 1969.

Il est en or jaune 18k (750 millièmes) composé de six disques de nacre d'ormeau (abalone) illuminés par des perles de culture d'env. 4,9mm. au très beau lustre.

Ce bijou fait penser aux reliefs coralliens entourant la mer aux tons iridescents et il est accompagné d'un rapport Gübelin de deux pages du 25 juillet 2019 nr. 19070124/1 et 2.

Signé par Gübelin à divers endroits.

Dimensions des disques d'ormeaux: env. 24mm.

Longueur : 21cm.

Poids brut : 78,7g.

Si Jean-Claude Schweizer est plutôt connu pour ses peintures, sculptures et son hyperréalisme, son invitation à imaginer des bijoux est le fruit de la volonté de Gübelin de créer des bijoux selon un processus artistique. Schweizer n'a pas été le seul à marquer de son empreinte les collections joaillières. Nombreux ont été les esprits créatifs auxquels la Maison a laissé carte blanche: Margaretha Dubach a travaillé avec Jean-Claude Schweizer pour la collection Sir G et Lady G.

Il y a eu aussi Martha Widmer. C'est elle qui a marqué plusieurs décennies de créativité artistique et à travers ses créations, elle recevra plusieurs prix. On retrouve aussi Emilio Häfliger, Kurt Flory et bien d'autres.

La famille Gübelin est très fière de cette démarche artistique qui est la marque de la Maison.

3 000/5 000 €



4

-

VAN CLEEF & ARPELS

Bracelet Vintage Alhambra 5 motifs en or jaune 18k (750 millièmes) composé de trois trèfles en lapis lazuli et deux trèfles en diamants ronds brillants sur serti perlé.

Ce bracelet a été réalisé en 2018 à l'occasion du 50^e anniversaire de la création du motif Alhambra sorti en 1968. Le bracelet est accompagné de ses documents d'achat (pochette), boîte, surboite et écrin de voyage en tissu suède, tous en excellent état. Nr. de référence VCAR09LWxx. Nr. de série individuel JA2257xx.

Achat du 25 novembre 2018 en boutique Van Cleef & Arpels à Londres (Selfridges).

Longueur : 19 cm.

Poids brut : 12,5 g.

Dès les années 1920, le trèfle à quatre feuilles apparaît dans les dessins de la Maison Van Cleef & Arpels. Redéfini, il orne les longs sautoirs qui sortent dès 1968 sous le nom d'Alhambra.

Tout d'abord en or, il va vite se colorer de pierres de très belle qualité.

Grace Kelly, Françoise Hardy, Romy Schneider et beaucoup d'autres personnes en vue feront de l'Alhambra un bijou iconique.

Il se décline maintenant en pendentif, en bracelets et en bagues.

Vous avez ici l'édition spéciale du 50^e anniversaire.

2500/4500€

5

-

COLLIER de Sarah BERNHARDT (1844 -1923)

Collier en alliage de cuivre plaqué or au fermoir non fonctionnel dans un style antique monté sur chaîne tressée, alternant perles carrées et circulaires auxquelles pendent des cônes et des tiges se terminant en boules et granulation.

Petites déformations.

Collection particulière de Belgique.

Transmis par descendance.

Longueur : 48 cm.

Poids brut : 92,9 g.

Ce collier est le lot nr. 86 de la section "Bijoux de Théâtre" de la vente aux enchères sur la dispersion des collections de Sarah Bernhardt du 11 juin 1923 à la Galerie Georges Petit, 8 rue de Sèze, à Paris.

L'étiquette liée à la vente est toujours avec le collier. La vente des biens de Sarah Bernhardt a eu lieu sur plusieurs jours et pas seulement à la Galerie Petit. Elle se tiendra aussi à Drouot du 25 au 27 juin 1923, et du 3 au 6 juillet 1923.

Mais le 11 juin 1923, la vente sera exclusivement sur les bijoux de théâtre du lot 1 au lot 109.

Elle aurait porté ce collier dans "Phèdre" mais il apparaît que Sarah Bernhardt utilisait ses bijoux sur la scène comme dans sa vie civile, telle la ceinture byzantine de la pièce "Théodora" qu'elle portera aussi dans "La dame aux camélias" ou encore sur sa photo de famille avec sa petite fille Simone vers 1891.

La plupart de ses parures de théâtre sont en strass, en métal doré ou argenté ou en alliages cuivreux.

On les retrouve aujourd'hui principalement dans les musées parisiens tels que le musée Carnavalet, le Palais Galliera - musée de la Mode de la Ville de Paris, la Bibliothèque nationale de France, la Bibliothèque historique de la ville de Paris.

Femme libre tant dans sa vie que dans ses goûts éclectiques, Sarah Bernhardt sera triomphante au théâtre à travers le monde et l'Europe. Elle enchaînera les rôles écrits par les plus grands écrivains du temps.

C'est la mort qui lui fera arrêter la scène, le 26 mars 1923. Elle a alors 79 ans...

1000/2000€

A gold necklace with a tag that reads "VENTE SARAH BERNHARDT". The necklace is made of gold links and features numerous gold spikes or pendants extending from the chain. The necklace is laid out on a blue fabric background. A small, rectangular, light-colored tag is attached to the necklace with a red string. The tag has a decorative border and contains the text "VENTE SARAH BERNHARDT" in a serif font. The necklace is composed of a series of gold links, with many of them having a small, pointed gold spike or pendant extending from the chain. The spikes are arranged in a semi-circular pattern, creating a fan-like appearance. The necklace is laid out on a blue fabric background, which is slightly wrinkled and folded. The lighting is soft, highlighting the metallic sheen of the gold.



6

FOPE (Italie)

Collier ras-de-cou en or jaune 18k (750 millièmes) en mailles nids d'abeilles, donnant un effet ajouré et bombé sur les deux faces de la marque FOPE, bien connue des amoureux des belles réalisations en maillons d'or.

Longueur : 44 cm.

Poids brut : 137 g.

D'une flexibilité remarquable, ce tour de cou est le résultat de la grande dextérité des maîtres chainistes italiens.

Les mailles sont insérées les unes dans les autres sans soudure, c'est ce qui permet un mouvement sans contrainte, en toute fluidité.

Le collier se pose alors avec naturel sur tout type de décolleté.

6500/8500€

7

-

PERLES FINES

Collier en chute de 78 perles fines d'eau de mer de forme arrondie, ovale et bouton entre 3,9 et 8,7mm. Fermoir en platine orné de diamants et d'un rubis de synthèse.

Certaines des perles sont abîmées et manquent de lustre alors que d'autres ont un très beau lustre avec une belle iridescence.

Rapport gemmologique LFG du 14/11/24 nr. 413825 indiquant que les perles sont d'eau de mer et fines, sans indication de traitement.

Couleur crème à doré clair.

Leurs couleurs, bien différentes des perles blanches, pourraient probablement indiquer une origine du golfe persique, non confirmée dans le rapport gemmologique.

Longueur : 39 cm.

Poids brut : 23,2g.

Ce qui différencie les perles fines et les perles de culture c'est leur caractère naturel ou lié à une intervention humaine (comme le fait d'inclure un noyau dans le sac perlier de l'huître).

Les perles fines sont donc très rares car produites exclusivement de manière naturelle et sont par conséquent l'accumulation de couches de nacre depuis le centre jusqu'à la dernière couche.

3 000/5 000€





8

RUBIS BIRMAN NON CHAUFFÉ (BURMA RUBY NTE)

Bague en or blanc 18k (750 millièmes) présentant dans un entourage de diamants ronds brillants nouveaux et anciens d'env. 0,40 ct. chacun (soit un total d'env. 3,50 ct.) un très beau rubis birman rouge non chauffé d'env. 2,25 ct. de forme coussin ovale d'une belle transparence.

Usure sur les arêtes.

Enlèvement de matière sur le pavillon.

Rapport gemmologique pour le rubis par Gübelin du 4 avril 2019 nr.19040003.

Dimensions du rubis : env. 9,50x8,50x3,50 mm.

Tour de doigt : 58

Poids brut : 9,7g.

Le rapport gemmologique de Gübelin indique une origine birmane de Mogok.

Si la situation en Birmanie aujourd'hui ne permet plus d'avoir accès à ces pierres précieuses, il n'en a pas été toujours ainsi.

Les rubis et les saphirs du Myanmar se sont placés durant l'histoire au deuxième rang mondial pour leur qualité joaillière.

Sur le marché aujourd'hui, seules les gemmes anciennes sont encore disponibles. Les rubis birmans vraiment rouges sont rares, de grande qualité, encore plus rares!

Dépasser les 2 ct., c'est parler de pierres d'exception et c'est ce que nous vous proposons ici.

15 000/25 000 €





9

SUPERBE ÉMERAUDE COLOMBIENNE (10 ct. +)

Bague en platine et or blanc 18k (750 millièmes) sertie d'une superbe émeraude colombienne d'environ 11,50 ct. au traitement mineur à l'huile, taille octogonale à degrés, d'un vert intense à saturation moyenne à forte. Le vert tire légèrement sur le bleuté.

Entourage de diamants taille marquise pour un total d'env. 1,90 ct.

Rapport SSEF du 26 novembre 2024 nr. 142735.

Anneau de réduction dans l'anneau.

Dimensions de l'émeraude : 14,50x13,25x8,50 mm.

Tour de doigt : 54

Poids brut : 14,3g.

Jardin très clair, pierre très transparente, couleur saturée et d'une grande brillance, quelques inclusions ci et là pour permettre de déterminer l'origine d'une manière précise, voici des paramètres qui soulignent la beauté d'une émeraude de grande qualité.

Si l'on ajoute à cela que l'on dépasse allègrement les 10 carats, et que l'origine est colombienne, on entre dans l'exceptionnel. Et dans l'exceptionnel, il y a le podium car le traitement mineur à l'huile signifie que l'intervention humaine a été presque négligeable.

L'émeraude présentée dans cette vente fait partie des pierres rares d'une beauté indéniable.

On pourrait même vous dire... Attention, c'est très beau!

50 000/80 000€





10

-

LIBELLULE

Libellule en or jaune 18k (750 millièmes) et argent ornée de diamants taille rose et éclats de diamants facettés ainsi que de deux émeraudes rondes et deux rubis ronds.

Un rubis au centre taille poire d'env. 0,70 ct.

Cette libellule semble provenir de la fin du XIX^e siècle, mais elle date de la fin des années 1930.

Le poinçon de l'atelier de Bruno Sandi, à l'origine de cette création, est déposé en 1935 dans la ville de Padoue.

Si la technique semble identique à la fabrication de la Belle Époque pour ce type de broches libellules, en y regardant de plus près, le sertissage des diamants est plus précis, plus solide et permet de porter cette broche avec beaucoup plus de sécurité que les modèles fabriqués une quarantaine d'années plus tôt.

La perle de culture est très belle avec un lustre de grande qualité.

Dimensions : 5,2x5,5 cm.

Poids brut : 11,7 g.

Les broches libellules depuis le XIX^e siècle font partie intégrante des thèmes joailliers.

Jusqu'au milieu du XX^e siècle, elles sont le plus souvent décorées d'éclats de diamants facettés sur leurs ailes, pour permettre une belle transparence et un aspect léger.

A une belle exception près durant la période de l'Art Nouveau qui offrira de la transparence grâce à la technique de l'émail plique-à-jour. Aujourd'hui, les libellules se réinventent notamment par Van Cleef & Arpels et sa libellule de l'automate Fontaine aux Oiseaux, récompensé du prix de l'Horloge Mécanique au Grand Prix d'Horlogerie de Genève 2022.

1500/2000€



11

-

BIJOU MAGIQUE d'Inde "Nava Ratna" signifiant "les neuf gemmes".

Splendide amulette du XIX^e siècle en or jaune 18k (750 millièmes) comportant deux faces.

L'une présente les neuf pierres magiques se rapportant à l'art de la gemmologie indienne en relation avec l'influence des planètes.

Les pierres sont serties selon la technique du kundan, apposition minutieuse de feuilles d'or.

Recouverte d'émail bleu ciel opaque, elle se termine de chaque côté par deux oiseaux se faisant face en émail bleu roi opaque et vert transparent.

Le dos est un décor floral sur émail blanc opaque en champlévé entouré également de part et d'autre par deux oiseaux.

Manques à l'émail. Traces d'émail vert (sabz zamin) sur le pourtour.

Bracelet monté sur cordon.

Dimensions : 7x2,6 cm.

Poids brut (avec cordon) : 32 g.

Les gemmes sont organisées selon des règles astrologiques et normalement le rubis est toujours au centre, ce qui n'est pas le cas ici et rend ce bijou si particulier!

Le rubis est le soleil, normalement le centre du système solaire et la perle est la lune.

Le corail représente Mars, l'émeraude Mercure (remplacée ici par un quartz sur paillon).

La topaze c'est Jupiter, le diamant (remplacé par un saphir incolore) est Venus.

Le saphir bleu c'est Saturne, le grenat hessonite pour le nœud lunaire ascendant et le chrysobéryl œil-de-chat pour le nœud descendant.

Le rubis et l'émeraude sont présents sur le rectangle en forme de cabochons suiffés.

2000/4000 €



12

-

IMPORTANTES DIAMANTS

Paire de boucles d'oreilles pendantes en or blanc 18k (750 millièmes) présentant sous une suite de six petits diamants ronds brillants pour chacune des boucles un diamant taille marquise très important.

L'un pèse 5,27ct. (J, I1, fluorescence faible) de type 1A, l'autre a un poids de 5,05ct. (J, I1, sans fluorescence) de type 1A.

Ils présentent tous deux des fissures internes et quelques inclusions.

Monture sur tige avec rabat.

Rapports gemmologiques de Gübelin du 11 juillet 2019 nr.19070089 et 19070090 (total de quatre pages).

Dimensions des diamants :

15,75x8,89x5,89 mm.

16,51x9,08x5,78 mm.

Hauteur des boucles d'oreilles : 3,3 cm.

Poids brut : 7g.

Les boucles d'oreilles présentées ici nous dévoilent une des formes fantaisie de la taille du diamant à savoir la taille marquise ou navette.

Saviez-vous que pour estimer le prix du diamant, il existe deux listes ? L'une est uniquement pour le diamant rond brillant, et l'autre qui sert pour toutes les autres tailles.

Parmi ces tailles dites fantaisie, on retrouve l'ovale, le carré, la taille émeraude, poire, bague, trapèze et tellement d'autres ! Les polisseurs du monde entier rivalisent en ce moment de tailles extraordinaires et tellement complexes que ces diamants deviennent hors catégorie, voire collectors !

12000/18 000 €



13

-

RUBIS THAÏ NON CHAUFFÉS (No heat Siam Rubies)

Boucles d'oreilles pendantes en or blanc 18k (750 millièmes) ornées chacune d'un rubis naturel non chauffé taille poire de couleur rouge d'env. 0,78 et 0,80 ct. soit un total d'env. 1,58 ct.

Entourage et suite de diamants ronds brillants de très belle couleur et qualité (F-G, VS à VVS) pour env. 2,20ct.

Rapport gemmologique Gübelin sur les rubis du 4 avril 2019 nr. 19040001/1 et 2 (sur une feuille).

Dimensions des rubis (mesurées par l'expert AZ Auction) :

env. 7,9x4,9x2,86 mm.

env. 7,3x4,9x2,99 mm.

Hauteur des boucles d'oreilles : 3 cm.

Poids brut : 7,5g.

Quand on est face à un rubis, la plus grande difficulté est de faire un appairage, c'est à dire de mettre côte à côte deux rubis de même couleur, aux dimensions très proches, à l'éclat et à la transmission de lumière identique.

C'est souvent impossible d'autant plus quand il y a une pénurie de rubis non chauffés.

Le choix est donc très restreint et la difficulté d'approvisionnement s'ajoute à ces critères.

Ajoutons à cela que nous souhaitons des pierres d'une belle transparence et à la couleur uniforme...

Celles que nous vous proposons ici cochent toutes les exigences!

6 000/8 000€



14

-

Broche en forme d'orchidée en or jaune 18k (750 millièmes) finement travaillé pour donner des reflets amatis et texturés à l'ensemble des pétales.

Le cœur est une perle de culture d'eau de mer avec un très beau lustre.

Dimensions : 5,4 x 4 cm.

Poids brut : 8,8 g.

L'orchidée apparaît assez tardivement dans l'art joaillier européen.

C'est principalement dans les années 1830 que cette fleur deviendra un incontournable grâce aux voyages de scientifiques jeunes et intrépides.

Ces chercheurs en botanique parcourent l'Amérique du Sud et l'Asie pour référencer et apporter des orchidées pour les riches bourgeois qui rêvaient d'avoir des serres tropicales dans leurs jardins d'hiver.

Lalique produit des orchidées sous forme de peignes et de bijoux qui sont devenus les chefs d'œuvres des musées mondiaux.

Tiffany & Co crée 35 broches orchidées en émail pour l'exposition de Paris de 1889 et c'est d'ailleurs cette présentation qui va lancer la mode de l'orchidée dans les bijoux en Europe, ainsi que le retour de l'émail.

La broche présentée ici est la digne descendante de cette mode qui a perduré jusque dans les années 1960.

350/550€

15

-

Bracelet manchette en or jaune 18k (750 millièmes) alternant maillons de lignes de perles et cylindres gravés à la pointe présentant très peu de points de soudures, signe d'une très belle maîtrise de la maille.

Dimensions : 19,4 x 3,6 cm.

Poids brut : 79,2g.

Le bracelet manchette existe depuis l'Antiquité, notamment en Égypte et aussi en Assyrie où les hommes portaient également de très larges bracelets décorés de rosettes.

Puis le temps, et surtout la mode, ont été un facteur de disparition.

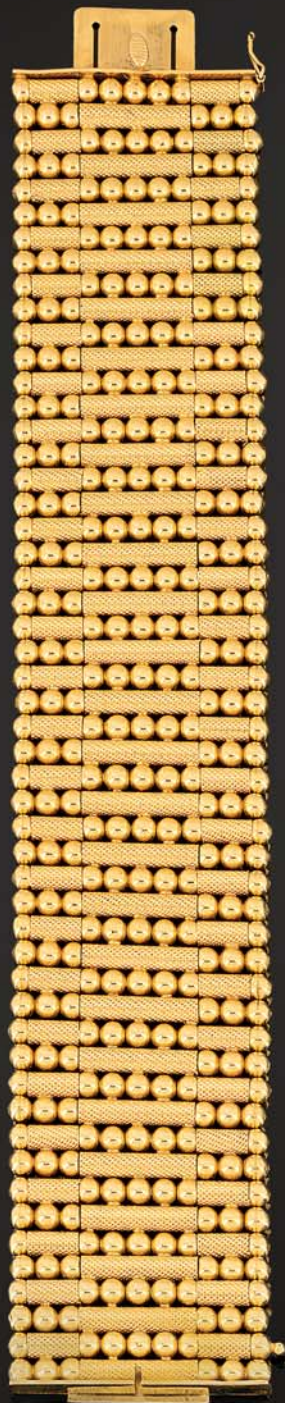
Les années 1970/1980 marquent un tournant.

L'or est brillant ! Les coiffures se gonflent sous les permanentes, les boucles d'oreilles sont à la mesure de l'ampleur des cheveux et les bras se parent.

Rien n'est trop grand ! Le bracelet présenté ici correspond à cette période, mais il a une particularité...

Il a une finition exemplaire et c'est d'un chic absolu.

3500/4500€





16

-

EMERAUDES ET PERLES

Collier ras-de-cou de type Chocker composé de trois rangs de très belles perles de culture d'eau de mer semi-rondes à rondes allant de 7,9 à 8,1mm. de couleur crème au ton secondaire rose et tertiaire vert pour certaines.

Un rang est composé de perles de 7,9mm, le rang du milieu a des perles d'un diamètre de 8mm., et le rang le plus bas contient les perles les plus grandes de 8,1mm.

Lustre excellent sur chacune des perles.

Fermeur en or jaune 14k (585 millièmes) orné de diamants et d'émeraudes dont une émeraude centrale taille marquise de Zambie (Kabufu) au traitement mineur.

Deux rapports gemmologiques Gübelin accompagnent ce collier du 14 octobre 2021 nr.21100037/1 et 2.

Longueur la plus courte : 38 cm.

Longueur la plus longue : 39,5 cm.

Poids brut : 106,6 g.

Reconnaître une perle de très belle qualité comme celles présentes sur ce collier est assez simple.

On se place au-dessus de la perle et l'on voit apparaître un halo, un cercle à la surface de la perle.

C'est ce que l'on appelle un œil. Cette brillance circulaire ne peut être visible que si la couche de nacre est très épaisse, c'est-à-dire qu'on a donné du temps à la perle pour qu'elle se construise sans stress.

En roulant sur elle-même, la perle va accumuler des couches d'aragonite, de petites plaques qui vont se juxtaposer et renvoyer la lumière une fois exposées à celle-ci.

Une perle de qualité a toujours un très beau reflet.

3 000/5 000 €



17

-

PARAIBA BLEUE BRÉSIL

Tourmaline Paraiba "Cupro-Elbaïte" de 3 ct. taille marquise, de couleur bleu pastel (Type GRS couleur Paraiba), chauffée. Origine Brésil (Paraiba ou Rio Grande do Norte).

Rapport gemmologique du GRS du 5 avril 2024 nr. GRS 2024-047511.

Très belle transparence et brillance!

Dimensions : 17,26x7,12x4,10 mm.

La tourmaline Paraiba (nom usuel elbaïte cupro-elbaïte) porte le nom de l'origine géographique brésilienne de sa découverte très récente pour l'histoire des gemmes, en 1987.

Son apparition sur le marché a lieu en 1990 à Tucson en Arizona lors de la convention gemmologique annuelle. Les mines brésiennes sont en partie épuisées et l'exemple le plus frappant est celui de la mine de Batalha qui ne produit plus qu'environ 600 grammes par an!

Pour approvisionner le marché mondial d'autres mines ont été découvertes notamment au Nigeria depuis 2001 et au Mozambique depuis 2005.

La tourmaline du Brésil reste toutefois la plus recherchée surtout quand elle dépasse 1 carat, et ici, nous avons une pierre qui pèse 3 carats!

70 000/90 000 €





18

-

Broche double épingle en or blanc 18k (750 millièmes) en forme de rose ouverte totalement couverte de diamants ronds brillants anciens pour env. 14 ct. et aux pétales couverts d'émeraudes rondes d'Afrique de l'Est avec une amélioration mineure pour env. 3,4 ct.

Tous les éléments sont démontables sur pas de vis fonctionnels ce qui démontre qu'il s'agit d'une pièce de Haute Joaillerie.

Rapport gemmologique Gübelin pour les émeraudes du 14 octobre 2021 nr. 21100036.

Dimensions : 8,3x6 cm.

Poids brut : 43,4g.

La fleur est un thème dans la joaillerie depuis l'Antiquité : de la fleur de lotus égyptienne, à celles de Chanel faisant référence au parfum n° 5, en passant par les brins de muguet de l'Art Nouveau, la fleur est présente. Le modèle que nous avons ici se rapproche au niveau stylistique de celui de Van Cleef & Arpels et en général des très grandes broches luxueuses des années 1950 à 1970.

Le fait d'avoir toutes les parties qui se détachent montre un montage très minutieux voire millimétrique qui résulte d'une très grande maîtrise joaillière.

15 000/25 000 €



19

-

SUPERBE DIAMANT JAUNE

Bague en or blanc et jaune 18k (750 millièmes) ornée d'un exceptionnel diamant naturel jaune extrêmement lumineux d'env. 7,35ct. (fancy light yellow) taille carrée radiante d'une grande pureté (VVS1). Fluorescence bleue medium.

Ce beau diamant de couleur est entouré de deux diamants taille barrette d'env. 0,50ct. chacun de très belle couleur et pureté.

Rapport sur le diamant jaune par l'ALGT du 7 novembre 2024 nr. 45142835.

Tour de doigt : 53

Poids brut : 8g.

D'un beau jaune tirant sur la couleur jonquille, ce diamant est d'une très grande pureté.

Sa brillance et sa couleur ne tiennent pas seulement au caractère pur de la pierre mais aussi au choix de sa taille radiante.

Ce type de coupe est mixte, il allie une surface proche de la taille émeraude presque carrée avec des coins qui sont multi-facettés, proche du rond brillant, puis ces lignes convergent vers le centre.

Des pierres de cette grandeur ne sont mises dans les mains que de maîtres tailleurs très expérimentés qui révéleront le potentiel absolu de la pierre.

40 000/60 000€



20

-

ANTONIO PINEDA - Mexico (1919 - 2009)*

Bracelet massif en argent (970 millièmes) aux maillons carrés ajourés ornés de disques concaves en argent noirci centrés de perles de culture.

Signature à la couronne du Maître moderniste Antonio Taxco.

Longueur : 17,4 cm.

Poids brut : 113,1g.

Antonio Pineda est un Maître moderniste de l'art joaillier en argent mondialement reconnu.

Né à Taxco en 1919, il reste une longue partie de sa vie dans cette ville, devenue le centre international du travail de l'argent et des bijoux modernistes entre 1930 et 1970.

Il y ouvre un atelier en 1939 où il réalise quelques-uns des bijoux les plus techniques du modernisme.

Entre 1940 et 1960, le Mexique sera reconnu comme le premier producteur mondial d'argent.

Le cours de ce métal sur produits manufacturés sera multiplié par cinquante durant cette période, rendant l'industrie des bijoux en argent une part non-négligeable de l'économie mexicaine.

400/600€



21

-

ANTONIO PINEDA - Mexico (1919 - 2009) *

Imposant collier du Maître du modernisme mexicain de l'art joaillier en argent (970 millièmes) composé de maillons ajourés.

Les maillons de la partie centrale sont allongés en trapèzes et décorés sur des lamelles concaves en argent noirci de perles de culture.

Longueur : 38 cm.

Poids brut : 148,6 g.

Antonio Pineda est incontournable entre 1950 et 1970 pour ses formes modernes, ses volumes et son art absolu du travail de l'argent. Une exposition à Los Angeles en 2008 lui a même été dédiée.

Ce bijou est signé par le poinçon de la couronne avec laquelle il signe à partir de 1953.

Pineda est alors déjà au sommet de son art, il aime les angles, la géométrie, l'élongation, les surfaces lisses.

Appelé aussi "l'explorateur de l'esprit moderne", il utilise de l'argent à 970 de pureté contrairement au sterling à 925 millièmes.

500/800€



22

-

BIJOU RESPONSABLE par SASKIA SHUTT

Cette bague a été fabriquée à la main avec la technique de la cire perdue en utilisant de l'argent miné de manière responsable (Fairmined silver) de la mine d'Iquira en Colombie qui a été une des mines éthiques pionnières.

Le fait de se mettre en coopérative agromine, et d'être certifiée "Fairmined" depuis 6 années consécutives, lui a permis de mettre sur pied des pratiques durables, respectant l'environnement, protéger les ouvriers pendant la pandémie du Covid.

Le faible impact environnemental est extrêmement important car les familles des mineurs vivent aussi de pratiques agricoles raisonnées comme le café et la banane.

La bague est ornée de pierres écoresponsables dont une tourmaline bicolore "watermelon" du Brésil et trois petits saphirs naturels roses de la mine d'Illakaka à Madagascar.

Cette création unique a été faite en 2024 spécialement pour le parcours MAD à Bruxelles qui promeut la création belge.

Tour de doigt : 58,5

Poids brut : 18,7g.

Provenance de l'argent : <https://fairmined.org/iqira-pioneering-ethical-mining/>

Provenance de la tourmaline : <https://aurhenb2b.de/>

Provenance des saphirs roses : <https://www.wennicklefevre.com/>

Créatrice de la bague Saskia Shutt : <https://saskiashutt.com/online-store/watermelon-tourmaline-ring/>

1600/2000€



23

LOTOS

Bracelet en or blanc 14k (585 millièmes) orné d'un très grand héliodore d'env. 58 ct., de forme octogonale, entouré de diamants taille 8x8 et ronds brillants anciens.

Création de la firme allemande LOTOS dans les années 1930/1940.

Légères égrisures sur l'héliodore qui est accompagné d'un rapport Gübelin du 25 juillet 2019 nr. 19070125, avec note additionnelle.

Marque D.R.G.M. signifiant Deutsches Reichsgebrauchsmuster en vigueur entre 1891 et 1952, ce qui signifie que la pièce est enregistrée auprès de l'Etat.

Longueur : 17,2 cm.

Poids brut : 48 g.

La firme de bijoux LOTOS a été fondée en 1872 par Philipp Döppenschmitt à Pforzheim en Allemagne au moment où la ville comptait près de 8 000 artisans du bijou dans une ville d'environ 22 000 âmes.

Dans les années 1930/1940, les fins bracelets Art Déco font fureur, mais Pforzheim est une ville d'innovation et Lotos lance une production de bijoux principalement avec des pierres naturelles très importantes. L'héliodore est l'une d'entre elle. De la famille des béryls, il est proche de l'aigue-marine, de l'émeraude ou encore de la morganite.

2000/3000€





24

-

DIAMANTS ROSES

Lot de trois diamants ronds brillants naturels de couleur rose et rose pourpre de 0.27 ct., 0.10 ct. et 0.09 ct.

Pureté I1 - I2. Taille très bonne à excellente.

Rapport ALGT du 25 octobre 2024 nr. 31621480.

Dimensions :

4,18 - 4,21 x 2,50 mm.

3,01 - 3,05 x 1,79 mm.

2,97 - 3,02 x 1,73 mm.

Les diamants ne sont pas tous blancs. Certains prennent une couleur naturelle notamment par un changement infime dans leur structure interne.

Parmi les diamants les plus rares au monde, il existe trois couleurs très recherchées.

Le rouge est le plus rare, seuls quelques diamants sont recensés dans le monde.

Le bleu est également une couleur que l'on rencontre peu car un élément de carbone est remplacé par du bore.

Puis vient le rose. Il se décline d'une couleur pâle au rose pourpre, sa nuance la plus intense et il est le plus souvent issu de la mine australienne d'Argyle, fermée depuis 2020.

Le diamant rose se raréfie et ce n'est pas un, mais trois diamants que vous trouvez dans ce lot.

2000/4000€



25

-

CARTIER ROADSTER

Montre mécanique à remontage automatique et bracelet en or jaune 18k (750 millièmes) et acier, boucle déployante.

Quantième à 3h, forme tonneau au cadran orné de chiffres romains.

Parfait état.

Fonctionnelle au moment de l'expertise.

La montre est accompagnée de sa boîte d'origine et des documents Cartier originaux (full set) ainsi que de deux bracelets Cartier en cuir et une boucle déployante en acier Cartier. Numéros : 2510/243498 CE. Circa 2006.

Dimension : 37 x 44 mm.

Poids brut : 144,6 g.

3500/4 000 €





26

-

VACHERON CONSTANTIN

Bracelet maille gourmette en or jaune et blanc plein et lourd 18k (750 millièmes).

Les maillons en or blanc sont ornés de petits diamants naturels ronds brillants.

Signature sur le fermoir.

Longueur : 21 cm.

Poids brut : 81,3 g.

Si la marque Vacheron est connue depuis la fin du XVIII^e siècle pour sa production horlogère, c'est en 1819 que Jean-Marc Vacheron va prendre un associé, François Constantin.

Pourtant la marque Vacheron Constantin, telle qu'indiquée sur le bijou présenté ici, ne date que de 1970.

Le bracelet a été très vraisemblablement fabriqué à cette période, entre 1970 et 1980.

C'est la grande période des gourmettes qui permettent aux hommes de porter à leur poignet autre chose qu'une seule montre.

La maille gourmette est autant portée par les hommes que par les femmes et nous sommes face à l'apparition de bijoux non genrés.

4 000/5 000 €

27

-

ART DECO

Bracelet Art Déco en platine orné sur toute la longueur de diamants ronds brillants anciens et old European.

Quelques parties sont décorées de petits saphirs bleu roi suiffés et probablement de synthèse.

Au centre, un diamant plus important taille marquise ancienne d'env. 0,60 ct. soit un total de près de 7,50 ct. de diamants naturels de belle couleur.

Dimensions du diamant central: 9,35x4,71x2,35mm.
Dimensions du bracelet : 19,8x1,7 cm.

Poids brut : 34,3g.

Si les bracelets Art Deco se portent à l'unité de nos jours, cela n'était pas forcément le cas dans les années 1930. Il n'était pas rare d'en porter jusqu'à cinq ou sept simultanément sur le même bras.

C'est pourquoi dans les successions, quand plusieurs bracelets Art Déco apparaissent dans l'inventaire, ils ne font pas la même longueur!

Il y en a des plus courts pour la hauteur du poignet et des plus longs pour le début du bras.

Pourquoi vouloir seulement briller quand on peut étinceler de mille feux ?

3500/5500 €





28

MAUBOUSSIN

Bague "Olympe" issue d'une commande privée en 1993 en or jaune 18k (750 millièmes) ornée de diamants taille baguette placés en tambour de chaque côté d'un diamant taille émeraude de très belle pureté d'env. 1,9ct. Chaque extrémité de tambour est ornée d'un petit cabochon de saphir. Signée Mauboussin et numérotée.

La bague est fournie dans son écrin d'origine et sa surboîte.

Dimensions du diamant taille émeraude : 8,24x6,12x4,29 mm.

Tour de doigt : 49

Poids brut : 5,1 g.

La Maison Mauboussin est bien connue dans le monde de la Haute Joaillerie. Fondée en 1827 alors qu'elle ne portait pas encore ce nom, elle s'installe sur "La Place" (Place Vendôme) en 1946 puis rejoint la Rue de la Paix en 2015 près de voisins célèbres comme Cartier et Mellerio.

Les années défilent et Mauboussin reçoit de nombreux prix pour ses créations.

La production de bijoux de prêt-à-porter côtoie les créations sur commande. Et le choix de la Maison est audacieux dans les années 1990 car elle décide d'ouvrir des ateliers, d'employer de nouveaux artisans, de proposer formes et couleurs, tout en restant chic et de qualité!

C'est exactement ce que nous retrouvons dans la bague présentée ici.

Il faut oser le grand diamant au centre et souligner par une touche de couleur les extrémités grâce au saphir. C'est simple, chic aux formes efficaces.

6 000/8 000 €



29

RUBIS de SIAM

Pendentif en or blanc 18k (750 millièmes) et chaîne en or blanc 14k (585 millièmes) présentant sous une ligne et un entourage de diamants ronds brillants pour un total d'env. 2 ct. un superbe rubis thaïlandais (Siam) en forme de poire d'env. 2,80 ct. non chauffé.

La couleur est d'un rouge profond avec quelques reflets pourpres.

Très grande pureté de la pierre.

Belle brillance.

Rapport gemmologique de Gübelin du 4 avril 2019 nr. 19040006.

Dimensions du rubis : env. 9,90x6,90x5,40 mm.

Hauteur du pendentif : 4 cm.

Longueur de la chaîne : env. 44 cm.

Poids brut : 6,7g.

Dans la famille des corindons, je demande le rubis! Mais comment expliquer la teinte de pourpre dans le rouge, présente dans la pierre?

Dans une pierre naturelle, n'ayant subi aucune modification thermique, un très léger voile bleuté apparaît de manière très discrète.

Pour le gemmologue, c'est toujours un moment suspendu de le découvrir, car il indique par sa délicate présence que la pierre est 100% naturelle.

Le laboratoire confirme ce fait grâce à l'analyse des éléments traces internes et c'est une belle émotion de recevoir un rapport indiquant que nous sommes face à ce que la nature fait de plus beau.

10 000/20 000€





30

ÉMERAUDE ZAMBIENNE EXCEPTIONNELLE

Bague en or blanc 18k (750 millièmes) ornée de baguettes, de trapèzes de diamants et de diamants ronds brillants autour d'une émeraude zambienne d'env. 4 ct. de forme octogonale, traitement insignifiant.

Poids estimé des diamants : 2,20 ct.

Rapport gemmologique de Gübelin du 25 juillet 2019 nr. 19070120 + feuillet d'information.

Dimensions : 8,90x8,55x7,15 mm.

Tour de doigt : 57

Poids brut : 11,5g.

La Zambie, pays d'Afrique indépendant de l'Angleterre en 1964, a un sous-sol idéal pour la formation de pierres de qualités.

Parmi les nouvelles gemmes arrivées sur le marché, il y a l'émeraude de Zambie dont celle de Kafubu qui a été découverte au milieu des années 1970.

Si au début l'émeraude zambienne était considérée de second rang, ce n'est plus le cas aujourd'hui.

Les analyses gemmologiques en démontrent les qualités tant dans sa couleur intense que dans sa pureté.

Elle représente aujourd'hui à elle seule entre 22 et 25% du marché mondial!

Les qualités de celle que nous vous présentons sont indéniables : amélioration insignifiante, transparence et très belle couleur intense, très grande brillance, tout ceci concentré autour de 4 ct.

20 000/30 000€





31

-

Bague en or blanc 18k (750 millièmes) ornée de diamants taille marquise, rond brillant et trapèze pour un total d'env. 2,5 ct. autour d'un saphir ovale d'origine basaltique, bleu à saturation moyenne à forte, d'env. 4,60 ct. Indication de chauffe.

Rapport SSEF du 26 novembre 2024 nr. 142734.

Une notice additionnelle est ajoutée au rapport du SSEF qui indique une origine basaltique sans toutefois préciser une origine géographique, difficile à déterminer.

Rapport Gübelin du 11 juillet 2019 nr. 19070051.

Une feuille d'information précise l'origine basaltique sans origine géographique.

Dimensions du saphir : 12,30x8,35x5,45 mm.

Tour de doigt : 53

Poids brut : 10,7g.

Une origine basaltique ? Dans le cas présent, il n'est pas possible de donner une origine géographique du fait de l'origine basaltique de la pierre. Et c'est un peu normal car il y a beaucoup d'endroits dans le monde qui sont des dépôts de magma volcanique.

La Thaïlande, le Cambodge, le Laos, l'Australie, le Rwanda, la Chine ou encore la partie nord de Madagascar, des régions proches aux continents lointains, c'est le grand écart géographique !

Si les conditions de créations des pierres sont identiques, alors elles donneront les mêmes informations au niveau des inclusions et des éléments traces.

Il est donc possible de déterminer le type de sol mais pas l'endroit avec précision, ce qui n'enlève rien à la beauté des pierres qui en sortent.

8 000/12000 €



LONG COLLIER AU JASMIN " MALLIGAI ARUMBU MALAI "

Ce collier atypique par sa longueur est composé d'éléments en fuseaux figurant des boutons de jasmin en or jaune 18k (750 millièmes), soulignés de petits rubis principalement de synthèse et retenus par des éléments végétaux gravés sur une chaîne tressée plate.

Bijou probablement de la région du Kerala, Inde du Sud. Début du XX^e siècle.

Bijou acheté au Rajasthan en 1989.

Fermeur non fonctionnel (mais son importance est purement décorative du fait de la grande taille du collier).

Longueur : 72 cm.

Poids brut : 147,1g.

8 000/12 000 €



Ce collier était porté par les mariées durant les mariages traditionnels dans la culture Tamil Nadu, région située à la pointe sud de l'Inde. Le bouton de jasmin est considéré comme la fleur de l'amour. Le collier est souligné d'une ligne de rubis.

C'est la pierre centrale des amulettes magiques Nava Ratna, associées aux nava grahas, dieux des astres. Plus particulièrement, le rubis est lié à Surya, chef des nava grahas, œil de l'être universel qui apporte toutes les forces cosmiques. C'est dire l'importance de la présence du corindon rouge tant physique que symbolique.

Un tel collier offrait donc tous les signes de protection au nouveau couple.

Un bijou similaire d'une longueur de 69,9 cm. est conservé au Metropolitan Museum of Art, New York, coll. nr.1991.32.2.

-

WOLFERS

Broche en platine et or blanc 18k (750 millièmes) au décor floral garni de très beaux diamants taille marquise, baguette, ronds brillants anciens.

Le poids total estimé des diamants est de 8,5ct.

Travail probablement des années 1960/1970.

Traces de colle.

Dimensions des diamant taille marquise : env. 5,8x3,2x2,2mm.

Dimensions de la broche : 5x3,5cm.

Poids brut : 19,7g.

2500/4500€



La Maison Wolfers installée à Bruxelles depuis 1812 est encore aujourd'hui l'un des Fournisseurs Brevetés de la Cour de Belgique.

Bien connue pour sa joaillerie Art Nouveau dont les pièces se trouvent dans de nombreux musées, la maison a marqué l'histoire de la joaillerie et a collaboré avec Chaumet pendant une dizaine d'années. Le joaillier belge fabrique encore des pièces remarquables telle la bague de fiançailles de Sa Majesté la Reine Mathilde de Belgique ou encore son diadème de mariage commandé par l'Association de la Noblesse belge.



34

-

CARTIER ELLIPSE D'OR

Exceptionnelle montre d'apparat en or jaune 18k (750 millièmes).

Triple godron serti de diamants ronds brillants naturels sur tout le pourtour du boîtier, sur une ou trois rangées. Sertissage de diamants et d'un cabochon de saphir sur chacun des maillons d'attache du bracelet, remontoir serti d'un diamant colette sortie.

Montre à quartz en parfait état.

Fonctionnelle au moment de l'expertise.

Circa 2000.

L'absence de documents Cartier ne nous permet pas de garantir le sertissage d'une partie ou de la totalité des diamants par la maison Cartier.

Numéros : 80579090535

Dimension : 25x22 mm.

Poids brut : 78,2 g.

8 000/12 000€



35

Collier des années 1940 attribué à Leroy et Fils en or jaune 18k (750 millièmes) et platine orné de diamants ronds brillants anciens et old European.

La chaîne en or plein est un emboîtement de cônes les uns dans les autres sans soudure ce qui permet une grande souplesse à la maille.

Le centre est décoré et retenu par cinq formes de couronnes d'où pendent quatre bouts de chaîne avec diamant. Poinçon aigle.

Tour de cou : 38 cm.

Poids brut : 117,4 g.

Ce collier n'est pas signé mais est accompagné d'une carte le décrivant par Leroy et Fils, ex-horlogers du Roi, Joailliers - Horlogers, Avenue de l'Opéra 35 à Paris.

Les Leroy sont connus pour avoir été seulement horlogers depuis 1813 et sont d'abord installés au Palais Royal. À partir de 1883, les Leroy et Fils s'installent à leur adresse Avenue de l'Opéra d'où ils ne bougeront pas jusqu'en 1960, date de fermeture.

En parallèle à la fabrication de montres, ils font également des bijoux à partir des années 1930 et le collier que nous présentons aujourd'hui correspond à cette période joaillière. La carte d'origine sera fournie avec le collier.

7000/9000€



36

Bjørn Weckström pour LAPONIA

Collier "Pisaranmuoto" (grosse goutte) en argent moulé (925 millièmes) retenant une goutte acrylique, décorée d'une forme verte/bleue/argentée, datant de 1970 (R7) et retenue par les maillons allongés bien connus de la Maison.

Signé par les initiales de Bjørn Weckström, R7, 925, Finland, et le symbole de Lapponia.

Longueur : env. 66 cm.

Poids brut : 82,6 g.

La marque de Finlande s'est entourée de designers de renom dont Bjørn Weckström qui a réussi à faire connaître Lapponia dans le monde depuis les années 1960.

En utilisant plus de 70% d'argent recyclé, elle a promu la production des mines nordiques en valorisant 30% de l'argent issu de ces mines et en traitant ses eaux usées afin d'obtenir un impact le plus minimal possible sur l'environnement.

Depuis 2020, Lapponia a fusionné avec Kalevala et reste une des marques iconiques de la joaillerie finnoise à Helsinki.

1000/1500€



37

-

PARAIBA VERTE INTENSE

Bague en or blanc 18k (750 millièmes) ornée d'une grande tourmaline paraiba verte intense et saturée de 17,41 ct. taille ovale brillant.

Origine géographique non déterminée.

L'appellation "Paraiba" lui a été attribuée du fait de sa teneur en cuivre et manganèse.

La pierre est vivante, on y voit des inclusions cristallines en suspension, des canaux de croissances et quelques trichites.

Cela ne perturbe en rien sa très belle transparence et sa grande brillance.

Rapport gemmologique du GIA du 14 juin 2022 nr.6431681403.

Tour de doigt : 53

Poids brut : 13,5g.

Quand on parle de tourmaline Paraiba, on pense immédiatement à la couleur bleue voire bleu néon.

Saviez-vous qu'il existe également des Paraiba bleues tirant sur le vert ou vertes intenses, comme le magnifique exemple présenté ici ?

Cette couleur est due notamment à la présence de cuivre en plus ou moins grande quantité.

L'analyse physico-chimique de la pierre va permettre au laboratoire d'indiquer une dénomination Paraiba ou non.

Si tel est le cas, nous sommes alors sur une des rares pierres de cette couleur dans la catégorie des 15 + (15 carats et plus) !

25 000/35 000 €





38

-

Superbe sautoir en or jaune 18k (750 millièmes) composé d'une alternance de sphères en or brossé et de chaînes torsadées savamment travaillées. Pas de fermoir.

Longueur : env. 110 cm.

Poids brut : 152,9 g.

L'art de la chaîne est encore ici à l'honneur.

Les maillons en forme de cercles sont en or plein et texturé. Entremêlés les uns aux autres, ils forment un mouvement hélicoïdal particulièrement réussi.

L'or brossé sur les perles donne un bel effet amati qui contraste avec l'or brillant des maillons.

Le poids remarquable de l'ensemble permet au collier de tomber de manière juste.

Par sa complexité de réalisation et sa grande simplicité de style, c'est un bijou intemporel d'une classe folle!

8 000/10 000€



39

-

JOSEFF OF HOLLYWOOD, 1939

Bracelet jonc ouvrant de star hollywoodienne en métal cuivreux plaqué or figurant des poires dans leur feuillage. Signé "JOSEFF HOLLYWOOD" près du fermoir.

Modèle sous la direction de Eugène Joseff (1905 -1948) à la fin des années 1930.

Tour de poignet : 17 cm.

Poids brut : 63,7g.

Les bijoux de Joseff of Hollywood ont été conçus de manière spéciale, à savoir une finition métallique mat pour éviter qu'ils ne brillent sous le feu des projecteurs pendant les tournages des films.

Joseff of Hollywood a constitué une large bibliothèque pour répondre à la demande de production de bijoux notamment pour les films historiques.

Il créait, vendait et louait des bijoux aux studios d'Hollywood.

C'est ainsi qu'il a pu parer Marlène Dietrich, Greta Garbo ou encore Vivien Leigh dans son rôle prestigieux d' "Autant en emporte le vent".

Le bracelet présenté ici a été photographié aux poignets de Linda Hayes en 1939 ou encore de Carole Lombard en 1940.

800/1000€



40

-

STYLE CORDE ATYPIQUE

Bague boule des années 1960 en or jaune 18k (750 millièmes) ornée de diamants et de franges en filigrane torsadé dans le style corde.

Tour de doigt : 44

Poids brut : 12,4 g.

Atypique! C'est ainsi que l'on peut définir cette bague. L'utilisation du fil torsadé en style corde est bien connue dans les années 1960.

Les bagues, les bracelets, les colliers, rien n'échappe à cette période à l'agencement parfait des fils d'or travaillés et savamment juxtaposés.

Mais donner un aspect chevelu par le raccourcissement de fils gravés et leur parfaite soudure sort de l'ordinaire.

Nul doute que les amoureux des bijoux de cette période succomberont à la maîtrise joaillière de ce bel exemplaire!

600/800 €



41

-

BAGUE BOULE

Bague en or blanc 18k (750 millièmes) pavée de diamants ronds brillants anciens sur la surface supérieure (un manque).

Dans un entourage de diamants taille 8x8, un diamant central taille old European d'env. 1,50 ct. illumine le tout, de couleur K-L, pureté SI.

Tour de doigt : 50

Poids brut : 8,5 g.

Le diamant central taille ancienne révèle une couleur plutôt basse pour une monture récente.

Est-ce anormal ? Et bien non, bien au contraire ! Les diamants taillés avant les années 1930 provenaient principalement d'Afrique du Sud produisant des diamants un peu jaunâtres, autour de la couleur K. Ils portaient un nom, les diamants Cape.

D'ailleurs, avant la classification des couleurs introduites par le GIA en 1931, on ne parlait pas de couleurs par lettre D,E,F...Z, mais on utilisait des dénominations plus poétiques : Jager, River, Wesselton, Crystal, Cape et Silver Cape.

Certaines de ces dénominations comprenaient plusieurs couleurs.

Les règles mises en place par le GIA prévalent maintenant dans le monde entier !

1800/2000€



42

ŒUF EN ÉMAIL GUILLOCHÉ

Superbe œuf pouvant s'ouvrir en or jaune 18k (750 millièmes) à la surface en émail jaune transparent sur guilloché, aux détails finement gravés et surlignés de petits diamants naturels ronds brillants anciens pour env. 1,30ct.

Poinçon hongrois de l'or 18k (750 millièmes) adopté par décret le 3 août 1965 pour la fabrication locale.

Ce poinçon est validé par la marque H apposée par l'institut de contrôle et de poinçonnage.

Poinçon PV pour l'orfèvre.

Hauteur : env. 5 cm. (bélière comprise).

Poids brut : 52,7 g.

L'émail guilloché est une technique qui consiste à graver de manière mécanique en lignes droites ou concentriques/circulaires grâce à un tour.

C'est Pierre-Karl Fabergé à la fin du XIX^e siècle qui porte aux nues l'émail guilloché grâce à une production d'œufs pour le tsar Nicolas II.

Celui que nous avons ici est plus modeste mais il s'ouvre et le couvercle est retenu par une chaînette.

La finesse des détails laisse penser à un cadeau pour la noblesse ou la grande bourgeoisie.

4 000/5 000 €



43

-

TIFFANY & Cie PARIS

Vinaigrette retenue par un anneau avec les contours et les chaînes en or jaune 18k (750 millièmes) entourant un flacon de porcelaine peint à la main selon l'esprit de Fragonnard.

La vinaigrette aidait les dames de conditions à respirer une odeur âcre pour se remettre des évanouissements causés par des corsets trop serrés.

Poinçon tête d'aigle sur le flacon et l'anneau.

Écrin d'origine en velours et soie signé Tiffany & Cie, 36 bis Avenue de l'Opéra, Paris.

Manque sur la partie supérieure de la capsule. Petit bouchon sur or dans le goulot.

Tour de doigt : 52,5

Dimensions du flacon : 9,2x4,7 cm.

Poids : 78,9 g.

Cette bouteille avec anneau retenu par des chaînes est décrite par Edward Strahan comme "Vinaigrette in gold and porcelain" lors de l'inventaire de la collection de W. H. Vanderbilt dans la maison à New York. C'est exactement la même. Quelques autres modèles totalement similaires sont connus à travers le monde, mais aucun n'a pu être attribué à Tiffany & Cie Paris.

Cette lacune est aujourd'hui comblée grâce à ce lot présenté par AZ Auction à Bruxelles.

Les exemples connus n'ont pas leur écrin d'origine, c'est dire la rareté de l'ensemble que nous vous présentons ici.

Earl Shinn, *Mr. Vanderbilt's house and collection: volume 1, described by Edward Strahan*, Boston, 1883-1884.

Version numérisée dans les livres rares du Metropolitan Museum of Art, New York.

1200/1800€



44

-

SURPRENANT PENDENTIF BELLE EPOQUE

Pendentif au centre ajouré de la Belle Époque en or blanc 18k (750 millièmes) et chaîne en or blanc 14k (585 millièmes).

Ce bijou est un peu énigmatique car il sort des canons de la Belle Époque tout en suivant les bases les plus classiques.

Le sertissage est de toute beauté, fin, simple, raffiné par une finition perlée extraordinaire.

Et au milieu de cette frise végétale ornée de petits diamants, ce qui n'est pas surprenant pour cette période, on rencontre de grands diamants taille old mine et old European qui étincellent de mille feux. Chaque diamant fait env. 0,70 à 0,75 ct. ! Et il y en a dix...

Nous sommes donc face à un total d'env. 8,50 ct. de diamants sur un pendentif d'une période connue pour son minimalisme, sa légèreté et sa discrétion...

Ce pendentif est rare car il casse les codes de sa période de production tout en respectant strictement les normes.

Un très beau paradoxe brillant !

Diamètre du pendentif : 4,1 cm.

Longueur de la chaîne : 72 cm.

Poids brut : 24,4 g.

4 000/6 000€



45

-

Pendentif en or blanc 18k (750 millièmes) entouré d'env. 4 ct. de diamants d'une très belle couleur et pureté autour d'une tourmaline naturelle d'une grande transparence taille poire rose orangée de 20,05 ct. (poids pesé avant sertissage).

Fermeture double s'ouvrant pour adapter le pendentif à de nombreux colliers.

Dimensions de la tourmaline : 20,10x15,36x11,42 mm.

Hauteur totale : 5,2 cm.

Poids brut : 14,4 g.

Si la tourmaline a été longtemps considérée comme une pierre dite "semi-précieuse", ce n'est plus le cas aujourd'hui.

Certaines tourmalines, en fonction de leur couleur, battent des records de prix.

Elles sont recherchées pour leur diversité de couleur, pour le doux éclat qu'elles procurent aux bijoux.

En qualité joaillière, elles pèsent souvent autour des 2 carats.

Ici, nous avons une pierre qui pèse dix fois plus, d'un rose doux et intense à la fois.

3 000/5 000€



46

-

BIJOU RESPONSABLE par SASKIA SHUTT

Bague fabriquée à la main avec de l'or éco-miné de manière responsable (Fairmined Eco Gold) 14k (585 millièmes) de la mine Oro Puno au Pérou à 4500 mètres d'altitude.

La mine utilise un processus gravimétrique qui évite d'employer des matières toxiques à l'extraction du minerai. Pas moins de 24 familles vivent directement de cette activité reconnue par les autorités et indirectement, ce sont près de 200 personnes qui sont touchées par les revenus de cette mine.

Les pierres proviennent de Madagascar, de la mine responsable d'Illakaka, soutenue par Miadana et Wennick-Lefèvre : un saphir taille coussin de 0,79ct. de couleur pourpre tirant sur le bleu et deux petits saphirs roses sur les épaules d'env. 2,8 mm.

Cette bague est un exemplaire unique et vous offre une traçabilité parfaitement maîtrisée, un respect des droits humains, une amélioration des conditions sanitaires, compostage des déchets et reforestation. Création de 2024.

Tour de doigt : 51,5

Poids brut : 2,7g.

Provenance de l'or : <https://fairmined.org/community-profiles-4/oro-puno/>

Provenance du saphir central : <https://miadana.de/en>

Provenance des deux saphirs de côté : <https://www.wennicklefevre.com/>

Créatrice de la bague Saskia Shutt : <https://saskiashutt.com/online-store/pink-sapphire/>

2000/2500 €





47

-

ÉMERAUDE DE COLOMBIE

Bague en or blanc 18k (750 millièmes) ornée d'une émeraude colombienne d'env. 5,70ct. avec amélioration mineure taille octogonale d'une grande transparence. Jardin clair et petites fissures présentes.

Entourage de diamants taille rond brillant moderne et trapèze pour env. 1,50 ct.

Rapport gemmologique de Gübelin du 25 juillet 2019 nr.19070119.

Tour de doigt : 57

Poids brut : 9,8 g.

Pour faciliter le commerce de l'émeraude, un système a été instauré pour garantir la qualité des pierres.

Ce système n'existe que pour l'émeraude et ses traitements, pas pour les autres pierres de couleur.

Cela concerne le remplissage des micro fissures présentes naturellement dans l'émeraude, appelées le jardin.

La meilleure qualité présente des émeraudes sans remplissage constaté.

Puis vient le remplissage avec huile : insignifiant ou mineur, ce qui signifie que la pierre n'a pratiquement pas été améliorée, c'est l'émeraude que nous avons ici.

Puis vient le traitement modéré, signifiant, très signifiant.

Les émeraudes sans remplissage et remplissage insignifiant sont rares et de très haute qualité!

25 000/35 000 €





48

-

RUBIS SIAM NON CHAUFFÉS (SIAM RUBIES NTE)

Bracelet en or blanc 18k (750 millièmes) orné de diamants ronds brillants et de quatre très beaux rubis naturels ovales d'origine Siam non chauffés d'env. 0,56 ct., 0,49 ct., 0,52 ct. et 0,42 ct.

Très belle couleur rouge tirant sur le pourpre et très grande transparence.

Pierres provenant probablement de la mine de Bô Raï (non confirmé par le rapport).

Mailles du bracelet en rectangles sur articulation.

Rapport gemmologique Gübelin pour les rubis du 4 avril 2019 nr. 19040004.

Un des rubis a un petit enlèvement de matière sur le pavillon.

Dimensions des rubis :

6,25 x 4,30 x 2,60 mm.

6,45 x 4,44 x 2,15 mm.

6,35 x 4,25 x 2,40 mm.

6,75 x 3,80 x 2,05 mm.

Longueur du bracelet : 18 cm.

Poids brut : 18,8g.

Parfois, quand un laboratoire attribue une origine Siam, on se réfère aux anciennes mines car c'est l'ancienne appellation de la Thaïlande.

Dans le cas du Siam, cela fait souvent référence à la mine Bô Raï qui est aujourd'hui épuisée et qui a vu sortir de ses veines quelques très beaux rubis.

Très souvent les pierres dites d'anciennes mines sont très recherchées car elles ont des particularités propres comme la couleur intense et vive par exemple.

Tel est le cas dans les rubis présents sur ce bracelet. Ils sont lumineux naturellement et sans aucune modification.

5 000/8 000€



49

-

Hervé VAN DER STRAETEN* (1965 -)

Bracelet en alliage de cuivre faisant penser à une série de moules serrées les unes contre les autres de tailles et d'ouvertures différentes.

Bijou signé du monogramme du designer sur le fermoir.

Bijou aux lignes simples et pourtant d'une belle complexité.

Visuellement, c'est très graphique et particulièrement réussi!

Tour de poignet : 17 cm.

Poids brut : 115,2g.

Étudiant à l'École des Beaux-Arts de Paris, le designer français Hervé Van Der Straeten se fait rapidement reconnaître pour ses créations de bijoux et de mobilier aux lignes épurées et d'une élégance qui défie les matières.

Dès 1999, il ouvre sa galerie dans le Marais présentant des pièces tant en bois qu'en bronze. Il est présent dans de nombreuses expositions à l'international et certaines de ses pièces ont été intégrées dans Le Mobilier National français.

300/500€



50

-

COLLIER D'AMOUR

Collier (chocker) en or jaune 18k (750 millièmes) du XIX^e siècle composé de quatre fines chaînes se rejoignant en un très beau fermoir émaillé aux symboles d'amour (petits manques à l'émail).

Les chaînes sont de longueurs différentes ce qui permet un tombé drapé autour du cou d'une très grande élégance.

Trace de soudure sur une des chaînes.

Dans son bel écrin d'origine.

Longueur la plus courte : 35 cm.

Poids brut : 8,8g.

Une vente si proche de la Saint-Valentin ne pouvait terminer que par un lot très romantique.

Les symboles sur le fermoir sont les suivants: le carquois rempli des flèches de l'amour, prêtes à être utilisées par Cupidon. Une grande flamme, symbole du feu de l'amour et de l'amour ardent.

Le cœur surmontant le tout est roi!

Ces symboles se retrouvent sur le registre supérieur des cœurs de Flandres, pendentifs en forme de cœurs, offerts le 15 août à Anvers lors de la fête des mères.

500/800€

AZ Auction

Extrait des conditions générales de ventes

L'entièreté des présentes conditions générales et de la politique de protection des Données (ci-après les « Conditions Générales ») est consultable sur le Site Internet « www.azauction.be » ainsi que téléchargeable et imprimable. Elles sont également consultables sur simple demande et sans frais. Chaque Vendeur, Enchérisseur et Utilisateur reconnaît avoir pris connaissance des Conditions Générales et les avoir acceptées avant toute utilisation des services proposés par AZ Auction dans le cadre des Ventes. Les Conditions Générales ont pour objet d'informer le Vendeur, l'Enchérisseur et l'Utilisateur (ci-après désignés ensemble les « Clients » ou le « Client ») sur :

- Les conditions de mise en vente et de vente, ainsi que des services relatifs à l'adjudication des Lots ;
- Les modalités d'utilisation du Site Internet ;
- Les droits et obligations des Clients et de AZ Auction.

1. Définitions

Pour l'application des Conditions Générales, on entend par :

- **Acheteur** : l'Enchérisseur qui acquiert un Lot ;
- **Consommateur** : l'Acheteur ou le Vendeur personne physique qui agit à des fins qui n'entrent pas dans le cadre de son activité commerciale, industrielle, artisanale ou libérale ;
- **Données** : toute information à caractère personnel se rapportant à une personne physique identifiée ou identifiable ;
- **Enchérisseur** : toute personne, physique ou morale, qui enchère lors d'une Vente Cataloguée ou Online ;
- **AZ Auction** : la SRL AZ AUCTION, ayant son siège social à 1040 Etterbeek (Belgique), avenue des Casernes 39B, inscrite à la banque carrefour des entreprises sous le numéro 0891.455.833, et agissant en qualité d'intermédiaire ;
- **Vendeur** : toute personne, physique ou morale, qui met en vente une ou des pièces aux enchères lors d'une Vente Cataloguée ou Online ;
- **Vente Cataloguée** : toute vente se faisant sur catalogue, liste ou plaquette et se tenant physiquement au siège social de AZ Auction ou ailleurs ;

2. Acceptation, modification et opposabilité des Conditions Générales

Les présentes Conditions Générales sont applicables, sans restriction ni réserve, à l'ensemble des fonctionnalités fournies sur le Site Internet, à toute prestation par AZ Auction et plus généralement à tous les échanges avec AZ Auction. Le Client garantit avoir la capacité requise pour utiliser le Site Internet et enchérir au cours d'une Vente Cataloguée ou Online. Lors des ventes cataloguées, elles sont également lues par l'huissier instrumentant à l'entame de chaque vente publique. AZ Auction se réserve la possibilité de modifier les présentes Conditions Générales à tout moment.

Les Conditions Générales sont les seules applicables à la relation entre AZ Auction et le Client et prévalent sur toute autre disposition contradictoire.

Le Client déclare avoir pris connaissance des Conditions Générales comme suit : [...]

- L'Utilisateur, en utilisant le Site Internet et en procédant à son inscription avec l'obligation de cocher la case y correspondant (opt in) ;
- L'Enchérisseur, en s'inscrivant et l'entendant à une Vente Cataloguée ou Online proposée par AZ Auction.

Les Conditions Générales applicables à la

relation entre le Client et AZ Auction sont celles en vigueur au moment de la vente concernée.

3. Principes pour les Ventes Cataloguées

AZ Auction organise deux types de ventes aux enchères : - Des Ventes Cataloguées ; - Des Ventes Online. [...]

3.1.1. Qualité d'intermédiaire de AZ Auction - En qualité d'intermédiaire, AZ Auction n'est pas propriétaire des Lots mis en vente. A cet égard, AZ Auction ne peut, entre autres, jamais être tenue pour responsable de dommages éventuellement subis à la suite ou dans le cadre de la conclusion d'une vente entre un Acheteur et un Vendeur, y compris et à titre non exhaustif, tout préjudice éventuel survenu à la suite d'un achat défavorable ou jugé comme tel par l'Acheteur ou le Vendeur lorsqu'un Lot est adjugé à un prix supérieur ou inférieur à la valeur réelle ou escomptée.

3.1.2. Mise en vente des Lots et fonctionnement des enchères - Les Lots sont adjugés à l'Enchérisseur qui offrira l'enchère la plus importante, pour autant que celui-ci puisse être valablement identifié, soit solvable et respecte l'intégralité des Conditions Générales. AZ Auction se réserve toutefois la possibilité de refuser discrétionnairement une enchère ou d'exclure un Enchérisseur, et ce avant ou pendant une vente. [...]

Le droit de rétractation n'est pas applicable aux contrats conclus lors d'une enchère publique.

3.1.3. Description des Lots et rapports de condition - Les Lots sont mis en vente tels quels, avec leurs imperfections, leurs défauts et leurs erreurs éventuelles de description. AZ Auction ne peut en aucun cas être tenu responsable des descriptions et estimations contenues dans les catalogues, celles-ci étant purement indicatives, en ce compris la table des états proposée par AZ Auction. Il en va de même en ce qui concerne les précisions concernant la signature, la date, la provenance, l'origine et l'état des Lots. Il est conseillé à l'Enchérisseur d'inspecter le Lot préalablement à la vente.

Les descriptions des Lots peuvent faire l'objet de précisions ou de modifications de la part de AZ Auction jusqu'à la présentation des Lots au cours de la vacation, lesquelles sont notifiées au sein du procès-verbal de vente.

Les Enchérisseurs ont le loisir de visualiser et d'expertiser tout Lot et/ou de demander toute information à son sujet **avant** la vente et lors de l'exposition de celui-ci. A cet égard, ils peuvent formuler une demande de rapport de condition relatif à l'état du Lot à AZ Auction.

Les photos présentées dans les catalogues ou sur le Site Internet ne sont pas contractuelles et sont purement informatives.

L'Enchérisseur se fera sa propre opinion sur le Lot et il ne sera admis aucune réclamation, de quelque nature qu'elle soit, même si elle a pour objet la description, l'estimation, le contenu, ou l'état des Lots dans le catalogue ou sur le Site Internet une fois l'adjudication prononcée.

En tout état de cause, AZ Auction ne pourra être tenu responsable des dommages qu'à concurrence de la somme des commissions effectivement perçues par AZ Auction à charge du Vendeur et de l'Acheteur.

3.1.4. Garantie d'authenticité conventionnelle - AZ Auction garantit l'authenticité des Lots cinq (5) ans à compter de l'adjudication.

L'Acheteur doit ainsi notifier dans les cinq (5) ans suivants l'adjudication du bien son inauthenticité. Toute notification hors délai est irrecevable.

Cette garantie s'applique aux indications et à la description du Lot telles que figurant sur le catalogue et susceptibles d'être modifiées lors de la vacation et portées sur le procès-verbal de la vente.

Il appartient à l'Acheteur de rapporter la preuve de l'inauthenticité du Lot. Cette preuve doit être rapportée par des éléments objectifs, comprenant les avis d'experts indépendants et reconnus dans le domaine concerné. Tout différend relatif à l'expertise donnera lieu à la désignation

d'un expert indépendant par les parties.

Sous réserve de rapporter la preuve de l'inauthenticité du Lot, AZ Auction rembourse à l'Acheteur le Prix Total de la vente annulée. En aucun cas AZ Auction ne sera tenue responsable d'un manque à gagner ou d'une perte de chance.

3.1.5. Exposition publique préalable à la vente - AZ Auction organise une exposition publique préalable à toute Vente Cataloguée ou Online au sein de ses locaux, situés sis 1040 Bruxelles, 39B, avenue des Casernes.

L'exposition publique est accessible gratuitement et aux horaires d'ouverture de AZ Auction sous réserve des indications portées sur le catalogue de la vente concernée. A cette occasion, les Clients peuvent venir inspecter le Lot sur lequel ils souhaitent enchérir. Les Clients disposent également de la possibilité de convenir d'un rendez-vous avec les responsables de la vente concernée.

3.1.6. Ordres d'achat et enchères téléphoniques - L'Enchérisseur peut donner des ordres d'achat et participer aux enchères par téléphone [...]. Dans ce dernier cas, l'Enchérisseur devra confirmer sa participation à la vente par lettre ou par e-mail, communiquer son identité, et tous renseignements qui seraient demandés par AZ Auction, qui se réserve notamment le droit de demander des références bancaires.

Les ordres d'achat par téléphone sont acceptés à condition que l'Enchérisseur soit preneur du Lot à hauteur de l'estimation basse. L'Enchérisseur confirme au moment de sa demande d'enchère téléphonique un ordre d'achat ferme à hauteur de l'estimation basse. S'il arrivait que l'Enchérisseur ne soit pas joignable au moment du passage du Lot, AZ Auction pourra lui adjuger le lot à l'estimation basse. L'Enchérisseur devra de l'évaluation basse, il a également la possibilité de convenir d'un montant maximum hors frais auquel il sera preneur, à charge pour AZ Auction d'enchérir à sa place s'il ne pouvait pas être joint par téléphone.

L'Enchérisseur ne peut annuler un ordre d'achat ou une enchère téléphonique, celle-ci étant considérés comme fermes et définitives.

AZ Auction ne pourra être tenue responsable de toutes erreurs de l'Enchérisseur, en ce compris dans l'indication du numéro de Lot, du numéro de téléphone, ou de tous problèmes de communications et/ou de réception des courriers ou e-mails (téléphones occupés, lignes interrompues, portables, etc.). L'Enchérisseur est conscient et assume les risques inhérents à ce procédé.

Si deux ordres d'achat portent sur le même Lot pour le même montant, la préférence sera donnée à l'ordre arrivé en premier.

Avant la vente, AZ Auction s'efforcera d'exécuter les ordres d'achats reçus au plus tard la veille à 20 heures. Une demande d'ordre d'achat doit avoir reçu une confirmation de la part de AZ Auction pour être exécutée.

3.2. Particularités relatives aux Ventes Cataloguées - Les Ventes Cataloguées se tiennent physiquement à une date donnée. Elles se tiennent sous l'égide d'un huissier de justice et d'un commissaire-priseur. Un procès-verbal est établi au cours de la vente et fait foi contre tout document contradictoire.

En cas de contestation, seul l'huissier de justice ou le commissaire-priseur présent peut décider de recrier le Lot. Leur décision est irrévocable et s'impose à tous, sans contestation possible. [...]

5. Utilisateur

5.1. Conditions d'inscription - L'Utilisateur doit être majeur et capable juridiquement. L'utilisation du Site Internet est réservée aux personnes ayant la capacité requise pour enchérir.

5.2. Procédure d'inscription - L'accès aux services (Ventes Cataloguées et/ou Online) requiert une inscription préalable de l'Utilisateur, validée par AZ Auction.

L'Utilisateur doit déclarer son identité complète

et exacte. Il communiquera à AZ Auction son nom, son adresse, son numéro de téléphone, son adresse e-mail, et sa carte d'identité ou son passeport en cours de validité, de même que tout renseignement, notamment d'ordre bancaire, qui serait demandé par AZ Auction. Les renseignements à fournir diffèrent selon qu'il s'agit d'une personne physique, d'une personne morale ou d'un mandataire. En cas de manquement, AZ Auction se dégage de toute responsabilité sur le bon déroulement de ses services.

Une inscription à une Vente Cataloguée ou Online entraîne automatiquement la confection d'une fiche informatique contenue dans les bases de données de AZ Auction. En cas de doute sur l'identité de l'Utilisateur ou sur l'exactitude de ses données d'identification, AZ Auction pourra bloquer provisoirement ou supprimer le compte. [...]

6. Enchérisseur

Pour enchérir, l'Utilisateur doit d'abord avoir un compte Utilisateur validé ou être inscrit à la vente cataloguée.

L'Enchérisseur peut enchérir de plusieurs manières :

Pour les Ventes Cataloguées par enchères physiques ou en live via Drouot Online ou Interenchères, ordres d'achat et enchères téléphoniques. [...]

L'Enchérisseur ne peut pas annuler son enchère ou son ordre d'achat.

7. Acheteur

Le lot est adjudgé au mieux-disant des Enchérisseurs, lequel revêt de ce fait la qualité d'Acheteur.

Tout Acheteur est réputé, vis-à-vis de AZ Auction, agir en son nom personnel, même pour les Lots qu'il aurait acquis en qualité de mandataire ou autrement.

8. Prix de vente et droit de suite

8.1. Les prix sont exprimés en euros et stipulés hors frais et taxes diverses. La vente est réputée conclue directement entre le Vendeur et l'Acheteur selon le prix d'adjudication majoré suivant les principes ci-après.

Le Prix Total s'entend du prix d'adjudication majoré :

- Pour les Ventes cataloguées, des frais acheteurs indiqués dans les catalogues de la vente concernée ainsi que dans la partie "INFO" de la vente sur le Site Internet, à savoir pour cette vente, 28% TTC. Additionnellement, pour les Lots adjudgés via la plateforme DROUOT DIGITAL, l'Acheteur devra s'acquitter d'une majoration du prix de 2% TTC.

8.2. Aussi longtemps que les droits d'auteur ne sont pas tombés dans le domaine public (70 ans après la mort de l'artiste), les actes de reventes d'œuvres d'art originales dans le cas d'enchères publiques impliquent le paiement d'un droit de suite au bénéfice d'auteur ou de ses ayants-droits. De ce fait, il sera dû par l'Acheteur en sus du prix de vente, hors taxes, un droit de suite à condition que l'adjudication soit égale ou supérieure à 2.000 €. Le droit de suite est dégressif et fixé comme suit :

- 4 % pour la tranche de prix de vente jusqu'à 50.000 euros ;
- 3 % pour la tranche de prix de vente comprise entre 50.000,01 euros et 200.000 euros ;
- 1 % pour la tranche du prix de vente comprise entre 200.000,01 et 350.000 euros ;
- 0,5 % pour la tranche du prix de vente comprise entre 350.000,01 et 500.000 euros ;
- 0,25 % pour la tranche du prix de vente dépassant 500.000 euros.

Les Enchérisseurs se renseigneront préalablement et prendront tous les conseils et informations en la matière (par exemple sur le site internet suivant :

<https://www.resaleright.be/>

S'il apparaît qu'un droit de suite n'a pas été

comptabilisé alors qu'il est dû à l'auteur, l'Acheteur règle ce droit de suite à première demande par l'intermédiaire de AZ Auction et décharge ce dernier de toute responsabilité et réclamation à cet égard.

9. Paiement, facturation et TVA

9.1. Dans les meilleurs délais suivants l'adjudication d'un Lot à un Acheteur, AZ Auction émet un relevé d'achat au nom de l'Acheteur comportant le Prix Total dû. Le bordereau est communiqué à l'Acheteur à l'adresse électronique que celui-ci a fournie. Toute demande de facturation doit être faite au plus tard dans les cinq (5) jours ouvrables suivant la date d'adjudication.

9.2. AZ Auction travaillant sous le régime particulier d'imposition de la marge bénéficiaire applicable aux biens d'occasion, aux objets d'art, de collection ou d'antiquité, la TVA, incluse dans le prix de vente des biens, n'est pas déductible par l'Acheteur.

9.3. Dès l'adjudication du Lot à un Acheteur, les risques lui sont transférés et il est tenu de payer les sommes dues.

Le paiement du Prix Total doit parvenir à AZ Auction dans les cinq (5) jours ouvrables suivants la date d'adjudication.

AZ Auction accepte les paiements par :

- espèces, dans le respect de la réglementation en vigueur (maximum 3.000€) ;
- virements bancaires sur le compte AZ Auction indiqué sur le bordereau d'adjudication adressé à l'Acheteur ;
- chèques certifiés par une banque belge ;
- par voie électronique au moyen d'une carte de débit belge.

L'Acheteur est seul responsable du bon déroulement du paiement des Lots acquis et ne pourra se retrancher derrière une erreur, un problème ou une quelconque fraude « informatique ».

Les éventuels frais de transfert bancaire, notamment ceux des virements internationaux, sont à la charge de l'Acheteur.

La propriété du Lot n'est transférée à l'Acheteur qu'à compter du paiement complet du Prix Total par l'Acheteur.

10. Stockage, transport et retraits des Lots

Les Lots devront être enlevés par l'Acheteur, après le paiement complet, soit pendant la vente, soit au plus tard dans les cinq (5) jours ouvrables suivant l'adjudication et sur rendez-vous.

AZ Auction n'organise pas l'expédition des Lots achetés. L'Acheteur supporte les risques liés à la livraison du Lot et selon les modalités qu'il organise. A la demande de l'Acheteur, AZ Auction communique les coordonnées de plusieurs transporteurs, à charge pour l'Acheteur d'organiser en direct avec le transporteur qu'il aura sélectionné les modalités de la livraison. AZ Auction n'est pas responsable des dégâts ou dommages qui se produiraient lors du stockage, de l'emballage, de la manutention ou du transport des Lots achetés. La sortie d'un Lot du territoire belge peut être sujette à une autorisation dont l'Acheteur est seul responsable.

11. Non-paiement ou non retrait des Lots

A défaut de paiement intégral du Lot dans le délai précité, et sous réserve d'une mise en demeure préalable restée infructueuse, AZ Auction entamera au besoin une procédure en recouvrement des sommes dues auxquels s'ajoutent les intérêts de retard au taux légal en vigueur au moment de l'adjudication, et les frais de récupération de créance (huissier, indemnité de procédure, frais de citation).

En outre, AZ Auction est autorisé à prendre, selon son libre choix, sous réserve de tous autres droits et actions, l'une ou l'autre des mesures suivantes :

La résolution de la vente aux torts de l'Acheteur, tous frais et dommages et intérêts à charge de l'Acheteur défaillant ;

La remise en vente, aux enchères ou non, tout

déficit par rapport à la première vente étant à charge exclusive de l'Acheteur défaillant, de même que tous les frais inhérents à la revente. Tout Lot non retiré dans les délais précités et entreposé dans les locaux de AZ Auction sera facturé à l'Acheteur 2 € par jour/par Lot. AZ Auction ne pourra être tenue responsable d'aucune perte et/ou dommage encourus, pour quelque cause que ce soit.

AZ Auction s'engage à mettre à la disposition de l'Acheteur ou de son mandataire le Lot dès lors que celui-ci a été payé dans son intégralité. Après un délai d'un an à compter de l'adjudication, le lot payé mais non récupéré peut être remis en vente par AZ Auction, la commission de cette dernière s'appliquant dans ce cas. Le résultat de la vente, déduction faite de la commission et des frais d'entreposage, est versé sur le compte à partir duquel le lot avait été payé initialement.

12. Lutte contre le blanchiment de capitaux et le financement du terrorisme

Les obligations relatives à la lutte contre le blanchiment de capitaux et le financement du terrorisme sont applicables à la maison de ventes aux enchères lorsque celle-ci procède à la vente d'œuvres d'art ou de biens meubles de plus de cinquante ans et dont le prix de vente, entendu comme l'estimation haute, est d'au moins 10.000 euros. Pour l'enchérisseur, le critère est appliqué pour chaque lot qui lui a été adjudgé. Le vendeur, l'enchérisseur ou son mandant s'engage à répondre à toute demande d'information permettant à la maison de vente de se conformer à ses obligations légales en matière de lutte contre le blanchiment des capitaux et le financement du terrorisme. Ceux-ci s'engagent à fournir spontanément tous documents permettant l'établissement de leur identité et l'origine des fonds. Le vendeur fournit les informations dont il dispose quant à l'origine du/des bien(s) concernés.

Ils autorisent expressément la maison de vente à prendre copie et conserver ces informations. S'agissant d'une législation qui s'impose aux parties, le client ne peut se retrancher derrière le RGPD pour refuser de communiquer les informations pertinentes.

Les renseignements qui doivent être fournis par le client varient selon qu'il s'agit d'une personne physique, d'une personne morale, ou d'un mandataire. En cours d'exécution de la collaboration, le client informe au plus vite et spontanément la maison de vente de toute modification à sa situation et lui apporte la preuve de celle-ci.

Si la maison de vente a des raisons de soupçonner que des faits sont liés au blanchiment de capitaux ou au financement du terrorisme, elle se trouve dans l'obligation de déclarer à la Cellule de Traitement des Informations Financières de tels faits. Au besoin, l'opération est annulée ou suspendue sans que les personnes concernées (acheteur et/ou vendeur) ne puissent s'y opposer. [...]

18. Résolution des litiges

Les présentes Conditions Générales sont disponibles en français, en néerlandais ainsi qu'en anglais. En cas de contradiction entre la version française et toute autre version ou traduction, la version française prévaut.

Les présentes Conditions Générales sont soumises au droit belge.

En cas de différend relatif à l'interprétation ou à l'exécution des Conditions Générales, le Client et AZ Auction rechercheront dans la mesure du possible un accord amiable. Le Client consommateur peut introduire une réclamation auprès du Service de médiation pour le consommateur. A défaut d'accord, tout litige sera de la compétence exclusive des Tribunaux de l'arrondissement judiciaire de Bruxelles, siégeant en langue française, selon le droit belge exclusivement.

Dernière mise à jour : 26 septembre 2024.



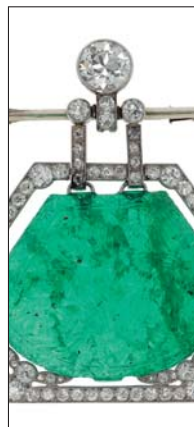
ESTIMATIONS

Bijoux, BD, Tableaux et Objets d'Art
EN LIGNE SUR WWW.AZAUCTION.BE
02/218.00.18 - info@azauction.be

Retrouvez-nous chaque lundi après-midi
sans rendez-vous de 14h30 à 17h00

JOAILLERIE & HORLOGERIE

VENTE EN PRÉPARATION
MARS 2025



Nos collectionneurs recherchent des œuvres de

Boucheron
Cartier
Castellani
Chaumet
Falize
Hermès
Lacloche
Lalique
Mellerio
Tiffany & Co
Vevev
Wièse
Wolfers

Guy Badoux
Suzanne Belperron
Thierry Bontridder
Georges Braque
Fernand Demaret
Mies De Wilde
Georges Fouquet
André Lamy
Georges Lenfant
Emile Souply
Line Vautrin
Claude Wesel
Harry Winston

Breitling Chronographe
Cartier Baaignoire
Longines Chronographe
Marwick & Markham
Oméga Constellation
Oméga Seamaster
Patek Calatrava
Patek Nautilus
Patek Philippe
Rolex Comex
Rolex Datejust
Rolex Submariner
Universal Genève

Diamant bleu
Diamant rose
Diamant rouge
Rubis Birman
Rubis Mozambique
Saphir Bleu Royal
Saphir Cachemire
Saphir Ceylan
Saphir Padparadscha
Spinel bleu cobalt
Spinel Mahenge
Tourmaline Paraiba
Tsavorite



ESTIMATIONS

Bijoux, BD, Tableaux et Objets d'Art
EN LIGNE SUR WWW.AZAUCTION.BE
02/218.00.18 - info@azauction.be

Retrouvez-nous chaque lundi après-midi
sans rendez-vous de 14h30 à 17h00

TABLEAUX & OBJETS D'ART

VENTE EN PRÉPARATION
MARS 2025



Nos collectionneurs recherchent des œuvres de

Pierre ALECHINSKY
Gaston BERTRAND
Firmin BAES
Anna BOCH
Jean BRUSSELMANS
Pol BURY
Anto CARTE
Émile CLAUS
Albéric COLLIN
Valerius DE SAEDELEER
Gustave DE SMET
Léon DE SMET
W. DEGOUVE DE NUNCQUES

Jo DELAHAUT
Paul DELVAUX
Jean DELVILLE
Auguste DONNAY
Christian DOTREMONT
James ENSOR
Pierre-Louis FLOUQUET
Léon FREDERIC
Jane GRAVEROL
Floris JESPER
Fernand KHNOFF
Félix LABISSE
Walter LEBLANC

Georges LEMMEN
René MAGRITTE
Constantin MEUNIER
George MINNE
Jenny MONTIGNY
François-Joseph NAVEZ
Constant PERMEKE
Armand RASSENFOSSE
REINHOUD
Jean RETS
Félicien ROPS
Albert SAVERYS
Walter SAUER

Edgar SCAUFLAIRE
Léon SPILLIAERT
Edgard TYTGAT
Raoul UBAC
Gustave VAN DE WOESTYNE
Théo VAN RYSELBERGHE
Jean VANDEN EECKHOUDT
Guy VANDENBRANDEN
Rik WOUTERS
Maurice WYCKAERT
Albert SERVAES
Albijn VAN DEN ABEELE
Frits VAN DEN BERGHE



ESTIMATIONS

Bijoux, BD, Tableaux et Objets d'Art
EN LIGNE SUR WWW.AZAUCTION.BE
02/218.00.18 - info@azauction.be

Retrouvez-nous chaque lundi après-midi
sans rendez-vous de 14h 30 à 17h 00

BANDE DESSINÉE

VENTE EN PRÉPARATION
JUIN 2025



Nos collectionneurs recherchent des œuvres de

Attanasio
Avril
Batem
Berck
Berthet
Bilal
Charles
Cosey
Craenhals
Dany
De Moor
Delaby
Deliège

Derib
Druillet
Dupa
Follet
Fournier
Francis
Francq
Frank Pé
Franquin
Gibrat
Graton
Hausman
Hergé

Herman
Jacobs
Janry
Jidéhem
Jijé
Juillard
Lambil
Leloup
Loisel
Macherot
Manara
Marini
Martin

MiTacc
Paape
Peyo
Schuiten
Servais
Swolfs
Rosinski
Tibet
Tillieux
Uderzo
Vance
Walthéry
Weinberg



A

Z **au**ction
by Arnaud de Partz

anciennement

MILLON
BELGIQUE

Av. des Casernes 39 B - 1040 Bruxelles
+32 (0)2 218 00 18 - info@azauction.be

www.azauction.be