



MILLON
BELGIQUE

**COLLECTIONS BELGES &
LUXEMBOURGEOISES**

28 mars 2021 à 14h30

Bruxelles



Collections belges & luxembourgeoises

dont la collection du critique d'art Charles Bernard

Dimanche 28 mars 2021 à 14h30
Bruxelles

Administrateurs



MéliSSa Lafont

Spécialiste en art moderne et contemporain
melissa@millon-belgique.com

Italia Mastromarino

Spécialiste en tableaux anciens
italia@millon-belgique.com



Expert en arts d'Asie
Régis Baert



Consultant en objets d'art
classiques
Thierry van Ophem

Sommaire

001 à 038.....	Asie
039 à 073.....	Objets d'Art classiques
074 à 075.....	Livres
076 à 097.....	Argenterie
098 à 120.....	Tableaux & dessins anciens
121 à 141.....	Collection Charles Bernard
142 à 197.....	Art moderne
198 à 207.....	Art Nouveau, Art Déco, Design
208 à 241.....	Art contemporain
242 à 246.....	Objets d'Afrique
247 à 254.....	Grandes civilisations
255 à 286.....	Armes & Souvenirs Historiques



Intégralité des lots et photos complémentaires sur
millon-belgique.com

MILLON

BELGIQUE

Directeur général

Arnaud de Partz

arnaud@millon-belgique.com

Administration

Hadrien Abbès

hadrien@millon-belgique.com

Huissier de Justice

Maître Thierry Van Diest

Commissaire priseur

Alexandre Millon

Photographies

Jean-Jacques Serol

Pépité Production

Arnaud des Cressonnières

Graphisme

graphisme@abao.be

TABLEAUX & OBJETS D'ART

Mélissa Lafont

+32 (0)470 79 00 12

melissa@millon-belgique.com

Italia Mastromarino

italia@millon-belgique.com

BIJOUX, MONTRES

Céline Rose David

celine@millon-belgique.com

BANDES DESSINÉES

Michaël Deneyer

michael@millon-belgique.com



MILLON BELGIQUE sprl

Avenue des Casernes, 39 B 1040 Bruxelles

Tel +32 (0)2 218 00 18

info@millon-belgique.com

www.millon-belgique.com

TVA BE 0891 455 833

BANQUE 068-2480608-54 ■ IBAN BE42 0682 4806 0854 ■ BIC GKCCBEBB

VENTE DU DIMANCHE 28 MARS 2021 À 14H30

CONDITIONS DE VENTE

Les acheteurs paieront 26% en sus des enchères et 2€ par lot. Pour les lots remportés via la plateforme DROUOT DIGITAL, l'acheteur devra s'acquitter d'une majoration du prix de 2% TTC. Un droit de suite de 4% sera perçu en sus du montant d'adjudication sur les oeuvres originales à partir de 2000€.

Nous vous invitons à prendre connaissance des conditions générales de vente détaillées mentionnées en fin de catalogue.

ORDRES D'ACHAT

Les ordres doivent nous parvenir au plus tard la veille de la vente à 20h.

Email : ordres@millon-belgique.com

Les ordres d'achat téléphoniques seront acceptés pour un montant d'estimation minimum de 300€.

Les ordres d'achat par téléphone sont acceptés à condition que l'enchérisseur soit preneur du ou des lots à hauteur de l'estimation basse moins 10%.

S'il arrivait que l'enchérisseur ne soit pas joignable au moment du passage du lot, Millon Belgique pourra lui adjuger le lot au montant susmentionné.

DESCRIPTION DES LOTS

Pour obtenir une description plus précise des lots, n'hésitez pas à nous envoyer un email : melissa@millon-belgique.com.

Les photos de tous les lots peuvent être consultées sur notre site internet :

www.millon-belgique.com.

PAYEMENT DES LOTS

- Carte de débit belge (BC/MC)
- Chèque certifié par une banque belge
- Espèces (max. 3.000€)
- Virement bancaire

EXPOSITION

BRUXELLES

Du 24 au au 27 mars de 11 à 18h

Expertises gratuites pendant les journées d'exposition

VENTE EN DIRECT SUR INTERNET

Vous pouvez enchérir en direct via internet (frais complémentaires de 2%). L'inscription doit avoir lieu **avant** la vente via le lien :

www.drouotonline.com

DROUOT
DIGITAL
live

RETRAIT DES LOTS

- Pendant la vente
- Dès lundi (à partir de 14h) jusqu'au vendredi.
- Possibilité d'envoi via The Packenger, Mail Boxes ou via un transporteur indépendant.

Les lots achetés à Bruxelles peuvent être acheminés vers Paris sur demande moyennant une participation de 10 euros par bordereau d'achat :

+32 (0)2 218 00 18

hadrien@millon-belgique.com

Notre bureau parisien :

19 rue Grange Batelière

75009 Paris

Tél. +33 (0)1 48 00 99 44

service-client@millon.com

Responsable pour la Belgique :

Ludivine Pladepousaux

lpladepousaux@millon.com

**MILLON GARANTIT
L'AUTHENTICITÉ DES
ŒUVRES PRÉSENTÉES
À LA VENTE.**

Les dimensions sont données dans l'ordre Hauteur x Largeur x Profondeur ou Hauteur x Largeur



1
—
Japon, XIXe siècle, époque Meiji (1868-1912)
Okimono en ivoire sculpté et incrusté de nacre à la manière Shibayama représentant deux paysannes portant des paniers fleuris
H: 31 cm
(légères fissures, petits manques de nacre, paysannes et panier recollés sur le socle)
600/800



2
—
Japon, XIXe siècle, époque Meiji (1868-1912)
Okimono en bois sculpté, laqué, incrusté de nacre et ivoire sculpté représentant une élégante à la fleur et son enfant
Signé dans un cachet rouge sous la base
H: 24 cm
600/800



3
—
Japon, XIXe siècle, époque Meiji (1868-1912)
Série de six fourchettes et six couteaux avec manches en ivoire laqué et incrusté de pierres et nacre à la manière Shibayama, bagues en argent anglais et lames en métal
H: 16 cm et 19,5 cm
(trois fourchettes fendues et quatre couteaux fendus, très bon état général, pas de manques dans les incrustations ni à la laque)
600/800



4
—
Birmanie, XVIIIe siècle, époque Ava
Statue en bronze représentant un Bouddha assis sur un trône, le visage serein, la coiffe surmontée d'un bouton de lotus.
Inscriptions sur le trône. Anciennes traces de polychromie.
H: 21 cm
400/600



5

—
Indochine, XIX-XXe siècle

Nécessaire de bureau en argent gravé et ciselé (non poinçonné) à décor de scènes de vie comprenant un buvard, un encrier, un ouvre-lettre, un cachet et deux porte-plumes
L (encrier): 12,5 cm

200/300



6

—
Indochine, XIX-XXe siècle

Service de six verres et son plateau en argent gravé et ciselé (non poinçonné) à décor de scènes de vie
L (plateau): 23 cm
H (verres): 5,5 cm

100/200



7

—
Indochine, XIXe siècle

Boite à jeux à deux compartiments en bois naturel incrusté de nacre à décor floral, de symboles bouddhiques, de chauve-souris, grenades et pêches.

H: 10,5 cm

Diamètre: 22 cm

(accidents et manques, certaines pièces à recoller)

300/400



8

—
Indochine, XIXe siècle

Lot de deux pipes à eau à opium. L'une en bois naturel incrusté de nacre et montée en métal argenté, l'autre en bronze à plusieurs patines incrusté d'argent et montée en métal argenté

H: 22 et 20 cm

(accidents et manques pour celle en bois, usures pour l'autre)

500/700



10

Tibet, XIXe siècle
Lot de quatre couvercles et cinq bougeoirs en métal (probablement en argent) à divers décors finement incisés, les couvercles surmontés de différentes pierres
H: +/- 7 cm
700/900



11

Chine, fin de la période Ming (1368-1644)
Statue en bronze représentant un dignitaire debout tenant une tablette
H : 28,5 cm
(accidents et manques)
500/700



12

Chine, XVIIIe siècle
Statue en bois sculpté, laqué et doré représentant Guandi assis.
H : 23,5 cm
(manque au pied droit, pied gauche recollé, manque la main droite, petit manques de laques)
400/600



13

Chine, XVIIIe siècle
Petite statue en bronze à patine foncée représentant une Tara verte assise sur une double fleur de lotus
H: 7,7 cm
400/600



14

Chine, époque Qianlong (1736-1795)

Rare brûle-parfum tripode couvert en bronze à patine brune, le couvercle percé de quatre trous et surmonté de trois chèvres couchées, les anses représentées par deux dragons, les pieds figurant des têtes de lion stylisées.

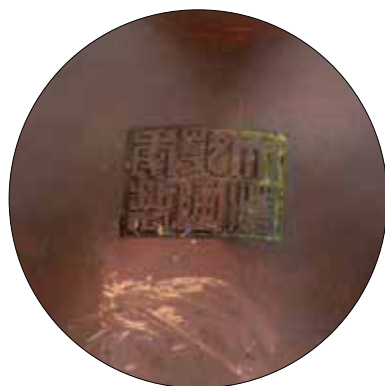
Marque à six caractères et époque de Qianlong

H: 18,5 cm

L: 25 cm

(très bon état général, usures d'usage, griffes et quelques coups)

3.000/5.000





15

Tibet, XIXe siècle
Divinité en bronze représentée debout sur une fleur de lotus
H: 13,5 cm
(manque un bras)
300/400



16

Tibet, XIXe siècle
Grande divinité en bronze à patine verte, partiellement ciselé, représentée agenouillée et portant une cape imitant des ailes. Serpents à son cou, ses poignets et ses oreilles
H: 50 cm
(manque probablement son socle)
600/800



17

Chine, XIXe siècle
Sculpture en ivoire représentant une dame de cour debout sur une double fleur de lotus et portant un vase, avec incrustations de deux pierres semi-précieuses
H: 41 cm
(petit accident à un doigt et à la coiffe)
500/700



18

Chine, époque Kangxi (1662-1722)
Sujet en porcelaine émaillée verte représentant Guandi assis.
Anciennes traces de polychromie à la tête
H: 32 cm
(ancienne restauration à la nuque, un éclat à la base)
600/800



19

Chine, époque Kangxi (1662-1722)
Paire de bols en porcelaine en émaux Sancai, marqués.
Ancienne étiquette de la collection Louis Van Der Heyden à Hauzeur
H: 7 cm
Diamètre: 14,5 cm
(un bol fêlé, un avec un défaut de cuisson traversant)
600/800

20

Chine, époque Kangxi (1662-1722)
Deux grands bols «Brinjal» formant une presque paire en porcelaine en émaux Sancai à décor de végétaux, marqués.
Ancienne étiquette de la collection de Louis Van Der Heyden à Hauzeur
H: 9 cm
Diam.: 19,5 cm
(un présentant un fêlé, l'autre deux)
600/800



21

Chine, époque Kangxi (1662-1722)
Lot comprenant:
- un pot couvert en porcelaine à décor Imari
H: 12 cm
- une paire d'assiettes creuses polylobées en porcelaine à décor Imari
D: 21 cm (restaurations sur le bord d'une)
- une paire d'assiettes en porcelaine à décor Imari
D: 21,5 cm (un fêlé à chaque)
- un compotier et une assiette en porcelaine à décor Imari
D: 19,5 et 22 cm (un fêlé au compotier)
400/600



22

Chine, époque Qianlong (1736-1795)
Série de trois plats octogonaux en porcelaine à décor de la famille rose d'un enfant apportant un oiseau à une dame de cour dans un paysage floral, le marli à décor de prunus en émaux bleu-blanc
L: de 29 à 41,5 cm
(un fêle au grand plat)

800/1.200

23



Chine, époque Qianlong (1723-1795)
Terrine couverte et son dormant en porcelaine à décor en émaux bleu-blanc de paysages lacustres et floral

L (dormant): 38 cm

L (terrine): 34 cm

600/800

24

Chine, époque Yongzheng/Qianlong (1723-1795)

Lot comprenant:

- quatre assiettes en porcelaine à différents décors en émaux de la famille rose

D: de 22 à 24 cm (petits accidents)

- six pochons en porcelaine à différents décors en émaux de la famille rose

H: de 3 à 4,5 cm (petits accidents)

- une saucière en porcelaine à décor floral en émaux de la famille rose

L: 22 cm (restaurée)

- une théière à décors floral en émaux de la famille rose

H: 13 cm (couvercle rapporté et bec restauré)

300/500





24bis

Chine, XIXe siècle
 Paire de vases en porcelaine craquelée de Nankin à décor en émaux de la famille verte de Chiens de Fô. On y joint une potiche couverte en porcelaine craquelée de Nankin à décor en émaux bleu-blanc d'enfants jouant dans un jardin
 Marques apocryphes à la base de chaque
 H (vases): 45 cm
 H (potiche): 43 cm
 (léger éclat au col d'un vase, deux légers fêles au col de la potiche)

800/1.200

25

Chine, XIXe siècle
 Importante potiche couverte en porcelaine à décor en émaux de la famille verte d'oiseaux dans un paysage rocheux fleuri dans des cartouches et papillons
 H: 81 cm
 (éclat recollé au col et un éclat à la base)

On y joint un socle en bois sculpté à décor de têtes de chimère et feuilles de vigne, le dessus en marbre
 H: 46 cm, Diamètre: 44 cm

1.800/2.200





25bis

Chine, XIXe siècle
 Paire de Chiens de Fô en bronze doré, représentés
 assis la patte droite sur une boule
 H: 6,5 cm
 L: 8 cm
600/800



26

Chine, XIXe siècle
 Garniture cinq pièces comprenant deux vases cor-
 nets et trois vases couverts en porcelaine à décor
 floral en émaux bleu-blanc, marque à quatre car-
 actères en bleu sous-couverte
 H: 38 cm
 (petits accidents)
1.000/1.500



26bis

Chine, XIXe siècle
 Paire de tulipiers en porcelaine à décor en émaux
 bleu-blanc de prunus
 H: 25,5 cm
 (un fêle sur la panse)
600/800



27

Chine, XIXe siècle

Lot comprenant un vase hexagonal et deux potiches en porcelaine à décor en émaux Qianjiang Cai de mobiliers et floral

H: 41,5 cm; 22,5 cm; 45 cm

(vase légèrement penché, quelques sauts d'émail à la base, égrenures, éclat au couvercle et éclats à la base de la grande potiche)

600/800



28

Chine, XIXe siècle

Vase quadrangulaire en porcelaine à décor en émaux de la famille noire de végétaux et prunus

Marque apocryphe Chenghua

H: 34 cm

400/600



29

Chine, XIXe siècle

Lot de deux vases en porcelaine, l'un à décor en émaux de la famille verte d'une scène animée, l'autre à décor floral en émaux bleu-blanc

H: 46 cm et 39 cm

(les deux présentant des fêles au col)

300/400



30

Chine, fin XIXe siècle

Vase balustre en porcelaine à décor en émaux de la famille verte de guerriers

H: 43,5 cm

(col légèrement rodé, base probablement rodée également)

300/500



31 ▲

Chine, XIXe siècle

Lot comprenant:

- une paire de vases muraux en porcelaine à décor en émaux polychrome de sage

H: 14,5 cm (égrenure à un vase)

- vase balustre à décor en émaux Qianjiang Cai de mobiliers, anses à décor de chauve-souris, marque à la base

H: 26,5 cm

- vase bouteille en porcelaine en émaux polychrome d'un paysage animé

H: 14,5 cm

- vase à décor en émaux de la famille rose d'un paon sur un rocher fleuri

H (vase): 21,5 cm (monté en lampe)

- vase couvert en porcelaine de Nankin à décor de guerriers

H: 21,5 cm (éclats au couvercle, fêles au col)

- vase en porcelaine à décor floral en émaux bleu-blanc

H (vase): 21,5 cm (monté en lampe)

300/400

32 ▼

Chine, période Qing (1644-1912)

Lot comprenant :

- une paire d'assiettes en porcelaine de Canton, début XXe siècle

D: 18,5 cm

- une paire d'assiettes en porcelaine de Canton, fin XIXe siècle

D: 21 cm (manques d'émaux à une)

- paire d'assiettes octogonales en porcelaine à décor en émaux bleu-blanc de paysage, XVIIIe siècle

D: 22 (fêle à une)

- paire d'assiettes polylobées en porcelaine à décor floral en émaux de la famille rose, XVIIIe siècle

D: 23 cm (un fêle aux deux)

- deux assiettes en porcelaine en émaux bleu-blanc et de la famille rose à divers décors

D: 22,5 cm (deux fêles et égrenures à l'assiette bleue et égrenures à l'autre)

300/400





33

Chine, période Qing (1644-1912)
Rouleau peint sur papier représentant un vieillard à l'éventail.
Signature, cachets et texte
138 x 65 cm
(légères pliures)
600/800



34

Chine, XIXe siècle
Gouache et aquarelle sur papier représentant le jugement et les enfers.
133 x 78 cm
(petites déchirures)
600/800

35

Chine, fin de la période Qing (1644-1912)
Paire de portraits de dignitaires représentés assis. Leurs robes à décor de grues et dragons. Le tapis à décor de grues et chauve-souris dans des nuées et pêches.
Gouaches sur papier
96 x 48 cm
(légères décolorations de la robe pour l'homme et pliures, quelques tâches d'humidité pour la femme)
500/700





36

Tibet, XIXe siècle

Tangka représentant Tsongkhapa assis, une fleur de lotus à la main,
entouré de diverses divinités.

72 x 51,5 cm

(pliures, déchirures)

800/1.200

37

Tibet, début XXe siècle
Tangka représentant Mahakala sur
son cheval entourée de diverses
autres divinités
84,5 x 58 cm
(pliures)
300/400



38

Chine, XIXe siècle
Paire de panneaux en bois incrustés de pierres de
lard à décor de guerriers à cheval
Diamètre: 29 cm
(petit manque à une herbe et une épée à refixer)
300/500



39

Le baptême de la Vierge
 Icône peinte sur bois
 Rizla en argent repoussé 84 zolotniks
 Poinçons russes de Moscou
 Époque: XIXe siècle (année illisible)
 22,2 x 17,5 cm
 (accidents)
300/400



40

Le Christ entouré de Saints sous la Vierge à l'enfant
 Icône peinte sur bois à la rizla en argent repoussé
 84 zolotniks
 Poinçons russes (1896-1908)
 19 x 15 cm
 (accidents)
250/300

41

Vierge à l'enfant
 Icône peinte sur bois à la rizla en argent doré 84 zolotniks
 Poinçons de Moscou
 Époque: vers 1880
 On y joint un Saint, une petite icône sur bois à la rizla en argent
 Traces de poinçons illisibles
 Dim. : 13,5 x 11 cm (hors encadrement et boîte vitrée) et 4,5 x 4 cm
 (accidents)
250/350





42

Grande jatte et son bassin en porcelaine à fond rose à décor polychrome de rinceaux fleuris.
 Manufacture Gardner, Verbilki (Moscou), seconde moitié du XIXe siècle.
 Marque au tampon rouge et n°546
 Diamètre : 27 cm pour le plus grand
300/500



43

Lot de 3 bols en porcelaine à décor de fleurs stylisées sur fond bleu céleste.
 Manufacture Gardner, Verbilki (Moscou), seconde moitié du XIXe siècle.
 Marque au tampon rouge et n°930 et 510.
 Diamètre : 16 cm pour les 2 plus grand
400/600



44

Grand bol en porcelaine à fond pourpre à décor de feuillages sur fond bleu céleste.
 Manufacture Gardner, Verbilki (Moscou), seconde moitié du XIXe siècle.
 Marque au tampon rouge et n°965
 Diamètre : 16 cm
200/300



45

Lot de 2 bols en porcelaine à fond bleu azur à décor de fleurs dans des réserves ovales.
 Manufacture Gardner, Verbilki (Moscou), seconde moitié du XIXe siècle.
 Marque au tampon rouge.
 Diamètre : 12,5 cm pour les 2
200/300



46

Lot de 3 bols en porcelaine à décor de groupes de fleurs polychrome sur fonds bleus
 Manufacture Gardner, Verbilki (Moscou), seconde moitié du XIXe siècle.
 Marque au tampon rouge et n°512-596-930
 Diamètre : 16 cm pour le plus grand
200/300



47

Lot de 4 bols en porcelaine à décor de groupes de fleurs polychrome sur fond blanc.
 Manufacture Gardner, Verbilki (Moscou), seconde moitié du XIXe siècle.
 Marque au tampon rouge et n°809 sur un bol.
 Diamètre : 16 cm pour les 2 plus grands
200/300



48

Une théière en porcelaine à décor en camaïeu carmin d'oiseaux dans des feuillages.
Travail japonais du début du XXe siècle pour le marché indien.

100/150



49

Une théière et sa tasse en porcelaine à fond rouge à décor de fleurs dans une réserve ronde.
Manufacture Gardner, Verbilki (Moscou), seconde moitié du XIXe siècle.

Marque au tampon rouge.

Diamètre bol : 11 cm

Hauteur théière : 11 cm

200/300



50

Garniture 5 pièces en faïence bleue et blanche de Delft comprenant une série de trois potiches et leur couvercle ainsi qu'une paire de vases cornet, tous décorés du «Sacrifice d'Abraham»

Monogramme L.P.K. de la fabrique de Lampetkan

Époque XVIIIe

H: 24 et 32 cm (accidents)

500/750

51

Élégante et son chien et La séance d'essayage

Une statuette et un groupe en porcelaine polychrome de Ludwigsburg

Marque aux deux « C » enlacés sous une couronne

Époque: début XXe

H.: 31 cm et 24 cm

(accidents et restaurations)

300/400





52 ▲

Ensemble de 9 pièces de forme en porcelaine irisée éosine vert de Zsolnay aux décors en léger relief comprenant:

- Six petits vases et coupes
- Un Cerf couché
- Une Mosquée
- Une Fillette assise au panier

Huit pièces avec la marque dorée de la fabrique
Travail hongrois
Époque : XXe
H: de 7,5 cm à 15,5 cm
(accidents)

300/450

53 ▲

Chope d'étudiant d'¼ de litre en porcelaine en forme de crâne reposant sur le livre « Commerzbuch » (livre de chansons traditionnelles d'étudiant) portant l'inscription latine « Gaudeamus Igitur Juvenes Dum Sumus » (« Réjouissons-nous, nous sommes toujours jeunes »)

Couvercle partiellement en étain
Attribuée à la fabrique Ernst Bohne & Sohne (Rudolstadt)
Travail allemand
Époque début XXe siècle
(accident)

200/300

54 ▼

Ensemble de 11 pièces de forme en cristal incolore du Val-Saint-Lambert taillé dont 5 à la monture en argent ou argent doré 925/1000 aux poinçons de Wolfers (après 1942) comprenant:

- Deux bonbonnières rondes et leur couvercle
- Un petit saladier
- Un petit vase
- Un carafon, son bouchon et ses six petits verres

Époque: vers 1950-1960
Diam. (bonbonnières et saladier): 16,5 cm, 20,5 cm et 18,6 cm
H (vase et carafon): 16,5 cm et 26 cm
(accidents)

300/450





55

Travail français, époque Napoléon III
Importante commode à vantaux en marqueterie de bois précieux à motifs de treillages, de forme mouvementée en façade et sur les côtés, très riche ornementation de bronze doré à palmes, médailles, médaillons, macaron et têtes de bélier. Dessus de marbre rouge griotte à double mouluration (anciennement restauré).
Marqué d'un «C» et d'une étoile sur un bronze.
Commode réalisée d'après le médaillon de Louis XV (actuellement conservé au Château de Versailles) d'après un modèle de Sébastien Antoine et Paul Ambroise Slodtz pour le dessin et René Michel et Antoine Robert Gaudreaus pour l'ébénisterie.
93 x 171 x 63 cm marbre inclus
(un élément en laiton à refiler)
Très bon état général.

20.000/30.000



56

Commode «sauteuse» galbée de style Louis XV/Transition en bois de placage et marqueterie ouvrant par un grand et deux petits tiroirs sous une tablette moulurée en marbre rouge
Ornementation en bronze
Travail français
Époque fin XVIIIe - début XIXe
88 x 112 x 57 cm
(accidents et restaurations)
1.000/1.500





57 ◀

Vénus et Adonis
 Tapisserie en laine aux bordures décorées d'entrelacs et de fleurs stylisées
 Travail français
 Époque fin XVIIe - début XVIIIe
 Réduction de chaîne: 4 à 6 fils/cm
 268 x 236 cm
 (restaurations)
 1.500/2.000

58 ▶

Verdure à l'oiseau
 Tapisserie en laine aux bordures fleuries
 Travail flamand
 Époque fin XVIIe
 Réduction de chaîne: 3 à 4 fils/cm
 252 x 112 cm
 (restaurations)
 500/600



59 ◀

Grande coupe à deux anses de style Napoléon III
 en bronze ciselé et doré portée par trois putti en
 ronde-bosse
 Époque: fin XIXe
 L: 47 cm
 H: 49 cm
 (manque, accidents et restaurations)
 700/900



60

Le festin royal
Haut-relief en noyer sculpté
Époque: fin XVIe-début XVIIe siècle
26 x 54,5 cm
(accidents)
300/400



61

Pendulette de style Louis XVI en placage de lapis lazuli sur marbre blanc et bronze ciselé et doré, décorée d'un couple de colombes en ronde-bosse
Époque fin XIXe - début XXe
H: 30 cm
(petits accidents et clé manquante)
400/600



62

Cave à liqueurs de style Napoléon III en placage d'ébène, bois noirci et marqueterie de cuivre contenant 4 flacons et 16 petits verres sur pied.
Époque XIXe
36,5 x 25 x 27 cm
(accidents)
400/600

63

National Cash Register
Dayton Ohio
Caisse enregistreuse en laiton doré, verre, métal peint et bois.
Numéro de série « 423078 », taille .37 1/4
43 x 43 x 41 cm
(Traces d'oxydations)
Les caisses enregistreuses de la société NCR (National Cash Register) ont été commercialisées à partir de 1884.
Provenance : Rick's Café à Bruxelles, célèbre café restaurant américain qui a fermé ses portes en 2007.
500/600





64

Petite commode galbée de maîtrise de style Louis XV en bois de placage et filets de marqueterie ouvrant par deux grands tiroirs sous une tablette en marbre rouge de Rance
Ornementation en bronze
Époque: XXe
(accidents)

100/200



65

Grand miroir rectangulaire en bois noirci et placage d'écaille rouge
Attribué à la Maison Franck (Anvers)
Époque début XXe
(accidents)
98,5 x 78,5 cm

400/600



66

L'Épée Liberty Clock
Pendule cage en laiton doré et verre incolore ornée d'une silhouette de la Statue de la Liberté
Balancier au mercure
Modèle créé en 1986 par Franklin Mint pour marquer le centenaire de la Liberté éclairant le Monde
Numérotée 0823 (sur 2500)
33,5 x 19,3 x 16,3 cm

400/600



67

Vierge à l'enfant
Ivoire sculpté
Probablement un travail de Dieppe
Époque: XIXe
H: 15,5 cm
(accidents)

200/300

68

Baptiste Paul GRIMAUD (1817-1899) et successeurs

The book of Fate or Livre du Destin, La Sibylle des Salons et Le Petit Oracle des Dames, trois jeux divinatoires comptant respectivement, dans leur boîte d'origine, 32 cartes numérotées de 1 à 32, 52 cartes numérotées de 1 à 52 et 42 cartes numérotées de 1 à 42

Marque B.P. Grimaud, maître cartier depuis 1848

Époque : fin XIXe et début XXe

Dim. : 11,7 x 7,9 cm, 12 x 8,5 cm et 10,3 x 7,2 cm

(accidents et restaurations)

200/300



69

D'après **Edouard HOUSSIN** (1847-1917)

Deux pages hallebardiers, debout, en costume renaissance pouvant former paire en fonte de fer laquée vert.

Fin du XIXe siècle

H: 132 cm avec socle

Accidents et manques

Ces oeuvres s'inscrivent dans la série des paires de lanciers et de hallebardiers réalisées par Houssin qui exposa au Salon dès 1873. Il présente ainsi une paire de pages de plus de 2 m de haut en 1882 et le Musée de Saint-Dizier conserve une paire de pages similaires à ceux que nous présentons mais de taille supérieure.

1.400/1.800



70

Diane chasseresse entourée de nymphes
Trois exemplaires du même bas-relief en bronze à différentes patines dont un encadré

Époque: fin XIXe-début XXe

14,5 x 29 cm

250/350



71

François Théodore DEVAULX (1808-1870)

La signature de la Magna Carta

Bronze à patine brune

Signé Devaulx et numéroté 3805

H: 43 cm

L: 51,5 cm

1.500/2.500



72

Louis Julien FRANCESCHI (1825-1893)

Hébé et l'aigle de Jupiter

Bronze à patine brune et bronze doré

Signé J. Franceschi

H: 34,5 cm

(petites usures et petites taches)

800/1.200



73

Attribué à **R. S. CERDAN** (XXe)

Faucon sur la main gantée du fauconnier

Bronze patiné et verre

École espagnole

H. (hors socle en bois et marbre gris): 44 cm

1.500/2.000

[Judaïca] **ROTHSCHILD MISCELLANY** avec le volume de commentaires et le certificat. Exceptionnel fac-simile, tirage limité à 500 exemplaires. Le plus somptueux de tous les manuscrits hébreux enluminés en fac-simile. Jérusalem, le musée d'Israël ; Londres, Facsimile éditions. 1989.

Volume facsimile :
 948 pages contenant 70 œuvres religieuses et laïques. 816 pages d'enluminures et de miniatures illustrent presque toutes les coutumes de la vie juive. Ces pages ont été réalisées à la main avec de l'or brun en relief, de l'or plat, de l'or poudré, de l'argent et des couleurs vibrantes et délicates. 473 feuillets (environ 210 x 155 mm) imprimés par lithographie (jusqu'à douze couleurs) sur papier spécial italien, 160 g/m², non couché, pH neutre. Papier parchemin, chaque feuille est façonnée et vieillie de manière à correspondre à l'original. Reliure en peau de chèvre maroquin à grain fin usiné, quatre fermoirs en argent oxydé sur des lanières en maroquin fixés à la reliure par des clous en argent.

La présente édition en fac-similé représente le point culminant de quatre années d'efforts inlassables de Michael et Linda Falter pour obtenir la reproduction la plus exacte et la plus fidèle possible de l'original.

Volume de commentaires :
 256 pages (46 en couleur) imprimées sur papier Magnani 160 g/m² moulé et pressé à froid, reliure et étui conçus pour correspondre à ceux du volume du fac-similé. Commentaires écrits par d'éminents spécialistes de l'histoire juive italienne, de la littérature hébraïque médiévale, de l'histoire de l'art, de la paléographie et de la codicologie.

Edition limitée, numérotée 274 sur 500 exemplaires tamponnés et signés par des représentants des éditeurs.

3.000/4.000

Rothschild Miscellany (Florilège Rothschild) est un manuscrit enluminé, écrit en hébreu, exécuté vers 1479 en Italie. Il compile environ 37 textes différents et contient 816 pages décorées dans le style de la Renaissance italienne, ce qui en fait l'un des plus riches manuscrits hébraïques enluminés. Autrefois propriété de la famille Rothschild, il est actuellement conservé au musée d'Israël à Jérusalem (180/051).

Une véritable bibliothèque tout-en-un de traités bibliques, liturgiques, coutumiers, historiques, philosophiques, calendriques, halakhiques, midrashiques, poétiques, parodiques, moralistes et scientifiques.

Le manuscrit contient 37 textes différents d'une très grande diversité issus de la littérature hébraïque : la première partie contient des livres de la Bible (Livre des Psaumes, livre de Job et livre des Proverbes) et des prières pour toute l'année sous la forme d'une haggadah. La seconde partie contient des livres juridiques, des poèmes, des textes de Moïse Maïmonide et d'autres auteurs de la littérature rabbinique. 15 textes sont répartis dans les marges de l'ouvrage dont des commentaires, des traités historique, philosophiques et de morale.

Le manuscrit aurait été commandé par un certain Moïse ben Yekutiel ha-Kohen. D'après l'analyse des textes présents dans le recueil, il pourrait s'agir d'un juif d'origine allemande installé dans le nord de l'Italie. L'historienne de l'art Ulrike Bauer-Eberhardt a proposé d'attribuer les miniatures, sur des critères de style, à l'atelier de Leonardo Bellini (neveu de Jacopo Bellini).

Au XVIII^e siècle, le manuscrit est la possession de la communauté juive italienne de Gorizia, à la frontière de l'actuelle Slovénie. Là, il est repéré et étudié par le théologien anglais Benjamin Kennicott et Giovan Bernardo De Rossi, professeur à l'université de Parme. Entre 1832 et 1855, il appartient aux collections de Salomone de Parente, un marchand juif italien de Trieste. Il est acquis ensuite par Edmond de Rothschild. En 1942, il est saisi par les autorités nazies dans l'hôtel parisien des Rothschild, date à laquelle il disparaît et est considéré comme perdu.

Il ne réapparaît qu'en 1950 : le libraire berlinois Hugo Streisand le propose à la vente à la bibliothèque du Jewish Theological Seminary de New York. Le bibliothécaire de cette institution, Alexander Marx le reconnaît et le signale à son propriétaire légitime. Il est renvoyé à la famille Rothschild à Londres.

En 1957, Jimmy de Rothschild fait don du manuscrit au musée Bezalel en Israël. Il est transféré au musée d'Israël en 1965 à la création de celui-ci.

Selon l'évaluation de Leila Avrin, « aucun autre manuscrit hébreu n'égale la richesse et la portée de l'illumination de ce Miscellany ». En 2013, il a été inscrit au registre Mémoire du monde de l'UNESCO.





74bis

Le Hay - Recueil de cent estampes représentant différentes nations du Levant, gravées sur les tableaux peints d'après nature en 1707 & 1708, par les ordres de M. de Ferriol, Ambassadeur du roi, à la Porte. Et mis au jour en 1712 & 1713 par les soins de M. Le Hay. Paris, Basan, 1714.

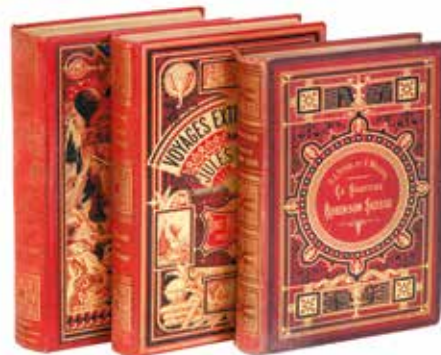
In-folio de 1 titre gravé, (1) f. de préface, xiv pp., (1) page de musique gravée et 102 planches dont 3 sur double-page.

Cohen, 619 # Colas, 1819 # Blackmer 591 # Lipperheide, 1413 # Graesse, Trésor de livres rares, IV, 150 # Rahir, La Bibliothèque de l'amateur, 504 # Brunet, III, 947

Les gravures du livre « le plus célèbre et le plus spectaculaire sur les nations du Levant » déclinent les costumes de la cour et des différentes classes de la Turquie, ainsi que des costumes perses, arméniens, hongrois, grecs, juifs, albanais, bulgares, arabes.... Elles ont été gravées par C. Du Bosc, C.N. Cochin, J. de Franssières, P. Simoneau fils et J.B. Scotin... d'après les tableaux du peintre flamand J.B. Van Mour, qui arriva à Constantinople avec l'entourage de Charles de Ferriol en 1699.

Reliure plein veau jaspé d'époque, usagée. Manques aux dos (coiffes), épidermures, charnières fendues. Rousseurs.

4.000/6.000



75

Hetzl, 3 volumes :

Verne (Jules) - Vingt mille lieues sous les mers.

Paris, Hetzel, circa 1880. Reliure « aux deux éléphants ». Mouillures, rousseurs éparses, dos terni.

Verne (Jules) - Les Enfants du Capitaine Grant.

Paris, Hetzel, circa 1896. Reliure « à la bannière » (Engel). Cartonnage fatigué, mouillures, rousseurs éparses, dos passé.

Stahl (P.J.) et Muller (E.) - Le Nouveau Robinson suisse.

Paris, Hetzel, circa 1876. Cartonnage d'édition. Charnières fendues, coiffes fortement élimées, mouillures, rousseurs éparses.

100/200



76

Karl FABERGÉ (1846-1920)
 Rond de serviette ovale de style Empire en argent
 84 zolotniks décoré de cygnes aux ailes déployées
 flanqués de rinceaux
 Poinçon de Fabergé pour Moscou, entre 1899 et
 1908
 Poids: +/- 57 g.
300/500



77

Deux verseuses sur pied à une anse en argent 84
 zolotniks
 Une datée 1840, probablement l'essayeur Andrei
 Antonovich Kovalbskii
 Une datée 1864, probablement l'essayeur Aleksandr
 Alekseevich Smirnov et l'orfèvre Ivan Semenovich
 Gubkin
 Poinçons de Moscou
 H: 23 et 27 cm
 Poids total: +/- 750 g.
 (accidents et restaurations)
300/400



78

Grand bol rond sur pied en argent 84 zolotniks
 Poinçons russes pour l'année 1875
 Essayeur: probablement Edudard Fedorovich
 Brandenburg ou Egor Ivanovich Blumberg
 Diam.: 23,3 cm
 H: 9,5 cm
 (accidents et restaurations)
200/300



79

Série de trois petits gobelets sur pied en argent 84
 zolotniks au décor floral ciselé
 Poinçons russes (1896-1908)
 On y joint un petit plateau carré chantourné en
 argent 835/1000 aux poinçons allemands de la fin
 du XIXe-début XXe siècle
 H: 8 cm, 15,5 x 15,5 cm
 Poids total: +/- 200 g. (accidents)
100/150



80

Petite ménagère de 43 pièces en argent 925/1000 comprenant
 6 grandes cuillères
 6 grandes fourchettes
 6 petites cuillères
 6 petites fourchettes
 6 fourchettes à gâteau
 6 cuillères à dessert
 6 cuillères à moka et
 1 grande cuillère de service
 Une partie par l'orfèvre Wilkens
 Poinçons allemands
 Époque: XXe
 Poids total: +/- 2200 g.
400/600



81

Paire de chandeliers torsés de style Louis XV en argent
 Poinçons de Gand. Année (17)81. Bobèches aux poinçons de Mons pour la même année.
 H: +/- 26,5 cm
 Poids total : +/- 750 g.
 (accidents et restaurations)
1.400/1.800



82

Bénitier de style Régence en argent ciselé surmonté d'un crucifix
 Orfèvre A.D.X. (?)
 Époque XVIIIe
 On y joint une saucière à deux anses et double-bec sur son présentoir de style Régence en argent 800/1000 aux poinçons du XXe de Delheid
 Poids total : +/- 750 g.
 (accidents)
500/750

83

Service à café quadripode de style Louis XV en argent 950/1000ème comprenant cafetière, sucrier et pot à lait
 Poinçon de Delheid
 Poids total : +/- 1250 g.
 (accidents et restaurations)
500/750



84

WOLFERS (après 1942)

Petit seau à deux anses en argent 925/1000 au bord décoré d'une guirlande de laurier

Signé en toutes lettres Wolfers-Bruxelles et poinçon de l'orfèvre

H: 12,3 cm

Diam.: 12 cm

Poids total: +/- 500 g.

300/450



85

Ensemble de 57 pièces en argent comprenant un petit plateau carré aux angles coupés en argent 800/1000 par l'orfèvre A. De Keghel Roos, une cuillère à saupoudrer en argent 930/1000, un passethé en argent aux poinçons belges (1814-1831), une petite coupelle ronde en argent 830/1000, une petite coupelle ronde ajourée en argent 800/1000 aux poinçons allemands, un bénitier surmonté d'un crucifix en argent 800/1000 aux poinçons allemands, un bracelet pour fillette partiellement doré probablement en argent (non-poinçonné), un porte-aiguilles en forme de « Cochon » en argent aux poinçons anglais de Birmingham, une série de 26 grandes cuillères et une série de 23 grandes fourchettes en argent 800/1000, modèle uniplat, principalement aux poinçons de Delheid.

Époque XIXe et XXe

On y joint une grande cafetière en faïence noire de Namur du XVIIIe à la monture en argent (accidents et usures d'usage)

500/750

86

Ensemble de 13 petites argenteries comprenant:

1 pince à salade aux poinçons hollandais

4 grandes fourchettes, modèle uniplat, en argent 800/1000 aux divers poinçons belges comme Delheid

1 paire de petites cuillères en argent 84 zolotniks partiellement niellé et doré aux poinçons russes pour l'année 1837

1 coquetier en argent 950/1000 aux poinçons français

1 rond de serviette en argent 800/1000

4 petites timbales, dont une paire, en argent 84 zolotniks aux poinçons russes pour les années 1872, 1874 ou 1884

On y joint une série de 13 cuillères à café partiellement dorées, 1 petite coupelle ronde polylobée ainsi que 1 petite boîte ronde à pilules aux poinçons non-identifiés qui, après avoir été testées, semblent être en argent

Poids total: +/- 1050 g.

(accidents)

300/400





87

Grande ménagère monogrammée de style Louis XV de 125 pièces en argent 950/1000 aux poinçons français (1879-1973) par l'orfèvre Henin & Cie comprenant:

- 5 grands couteaux (lames en inox)
- 15 grandes fourchettes
- 14 grandes cuillères
- 8 petits couteaux (lames en inox)
- 12 petites fourchettes
- 12 petites cuillères
- 11 couteaux à fruit (lames en argent)
- 12 cuillères à glace partiellement dorées
- 12 porte-couteaux et
- 24 couverts de service

Poids total (hors couteaux à la lame en inox): +/- 6800 g.

Poids des couteaux (à la lame en inox): +/- 1000 g. (accidents)

1.200/1.500



89

Service à café quadripode en argent 800/1000 partiellement ciselé et doré (intérieurs) comprenant cafetière, sucrier et pot à lait

On y joint une petite cafetière tripode au manche en ébène en argent 950/1000 aux poinçons français Époque: XXe siècle et fin XIXe-début XXe siècle

Poids total : +/- 1750 g. (petits coups)

500/700



88

Service à café et à thé en argent 950/1000 comprenant cafetière, théière, sucrier et pot à lait
Bagues en ivoire

Signés en toutes lettres Puiforcat-Paris et poinçon de l'orfèvre

Travail français

Époque: XXe

Poids total: +/- 2900 g. (manque et accidents)

1.000/1.500



90

Paire de candélabres en argent 950/1000 à quatre bras de lumière sur deux niveaux
Poinçons français (1879-1973)

H: +/- 40 cm

Poids total (lest compris) : +/- 4200 g. (restaurations)

700/900



91

Ensemble de 9 grandes cuillères et 8 grandes fourchettes de plusieurs modèles uniplat légèrement différents en argent 950/1000ème
Divers poinçons de Paris ou des Départements (1798-1809) et divers orfèvres
Travail français
Poids total : +/- 1242 g.
400/600



92

Une série de 12 grands couteaux (lames en inox de deux modèles différents) et une série de 12 couteaux à poisson monogrammés de style Art Déco en argent 950/1000ème aux poinçons français
On y joint une paire de petits vases cornet au décor floral en relief en argent aux poinçons de Londres pour les années 1901 ou 1902 par l'orfèvre W.C.
Poids total (lest en plomb et lames en inox compris): +/- 2750 g.
H (vases): 21 cm
(accidents et restaurations)
200/300



93

Une grande cuillère à saupoudrer de style Empire en argent doré 800/1000 aux poinçons français (1809-1819) présentée dans son écrin d'origine recouvert de cuir partiellement doré
Une série de 6 cuillères à café de style Empire en argent doré 800/1000 aux poinçons français de Nancy (1798-1809) présentées dans leur écrin d'origine recouvert de cuir partiellement doré
Une série de 12 cuillères à café et 1 pince à sucre en argent doré 800/1000 aux poinçons français par l'orfèvre L.C.
Poids total: +/- 400 g.
250/350



94

Série de 12 cuillères à café en argent
Poinçons de Londres pour l'année 1852
Orfèvre G.A.
Poids total: +/- 400 g.
50/80



95

Petite verseuse à une anse en argent partiellement
ciselé
Poinçons ottomans et égyptiens
H: 21 cm
Poids: +/- 450 g.
(coups)
200/300



96

Indochine et Thaïlande, XXe siècle
Lot comprenant un cendrier, un passe thé, douze
fourchettes sur leur présentoir et un soliflore en
métal à divers décors
H (vase): 20 cm
80/120



97

Paire de Coqs au combat
Argent 925/1000
Travail du Pérou
Époque: XXe
H: +/- 8 et 11 cm
Poids total: +/- 800 g.
(accidents)
300/400

98 ►

Entourage de **Bartholomeus SPRANGER**

(Anvers, 1546 - Prague, 1611)

Le suicide de Lucrece

Huile sur toile rentoilée

46,5 x 36,5 cm (restaurations)

600/800



99 ▼

École du XVIII^e siècle, d'après

Pierre Paul RUBENS

(Siegen, 1577 - Anvers, 1640)

Les Conséquences de la guerre

Huile sur cuivre fixé sur panneau

81,5 x 111 cm (restaurations et accidents)

Le tableau reproduit, en version réduite et sur cuivre, une œuvre très célèbre et majestueuse de Rubens conservée au Palais Pitti de Florence. Commandée par le peintre de la cour Médicis Justus Sustermans en 1637, la grande toile rentra dans les collections du prince Ferdinand de Médicis en 1691. Le tableau, peuplé de divinités de l'Olympe, représente une idée complexe, il est une allégorie des effets désastreux de la guerre, une précise référence à la guerre de Trente Ans. La personnification de l'Europe à gauche, habillée en noir, les mains levées au ciel, exprime toute sa douleur. Au centre, le dieu de la guerre Mars est traîné par la Discorde. Il marche sur des livres, symboles des arts et de la connaissance, même l'amour et la beauté, Vénus et Cupidon, ne savent pas l'arrêter.

2.000/4.000





100 ▲

Attribué à **Jan BOECKHORST** (Münster, 1604 - Anvers, 1668)

Étude pour deux putti ou chérubins

Huile sur papier maroufflé sur panneau

Ancienne étiquette au dos attribuant l'œuvre à Pieter Paul Rubens

20,5 x 28 cm

(manques et accidents)

Provenance: Collection privée, Belgique

Arrivé d'Allemagne dans la ville d'Anvers vers la fin des années 1620, Jan Boeckhorst y a pu connaître le style et la technique picturale des plus grands maîtres du Baroque européen : Rubens, Van Dyck, Jordaens. C'est non seulement dans les traits du pinceau, mais aussi dans le choix du sujet de ce dessin (deux délicieux putti potelés) qu'on peut voir leurs influences. À ces dates-là un véritable triomphe de chérubins et putti blonds et rayonnants peuplait les scènes religieuses et mythologiques des grands tableaux.

800/1.200

101 ◀

École flamande du XVII-XVIII siècle, d'après Domenico Robusti, dit **TINTORETTO** (Venice, 1560 - 1635)

La Madeleine pénitente

Huile sur panneau

63 x 49,5 cm (restaurations)

400/600

102 ◀

École anversoise, dans le goût du XVIIe siècle

Tête de prophète ou de philosophe

Huile sur panneau

44 x 34 cm

(petits accidents)

500/700





103

Attribué à **Nicola VAN HOUBRACKEN**

(Messine, 1668 - Livourne, 1733)

Vanité ou Nature morte avec crâne de mouton, colombes, serpent, fouine et fleurs

Huile sur toile rentoilée

98 x 133,5 cm

(restaurations)

Provenance: Collection Léopold HOOVELST (1893-1985)
ancien président directeur général du Trust métallurgique,
électrique et industriel à Bruxelles.

Nicola van Houbracken naquit à Messine en Sicile d'une famille de peintres flamands. Vers 1674, ils s'installèrent à Livourne en Toscane, d'où on connaît des témoignages le citant comme exécuteur surtout de natures mortes. La grande toile que nous présentons, dont les éléments qui la composent sont réalisés avec un naturalisme exceptionnel, cache un sens profond lié à la vie et à la mort. Cette nature morte est en fait une Vanité, un genre beaucoup représenté au XVII^e siècle, symbolisant la fragilité de l'existence et la fuite du temps. Le crâne, élément central et symbole de la mort par excellence, accompagné de coquelicots, symboles d'oubli et sommeil éternel, et de la fouine et du serpent, image traditionnelle de mal et péché, menacent deux colombes candidement accroupies dans un panier. Les tonalités sombres de la peinture accentuent la brutalité du message et l'idée d'une existence transitoire et éphémère.

4.000/6.000



104

École hollandaise du XVII^e siècle, suiveur de
Bartholomeus VAN DER HELST
(Haarlem, 1613 - Amsterdam, 1670)
Portrait d'un gentilhomme à la main sur le cœur
Huile sur toile rentoilée
55,5 x 45 cm
(restaurations)
600/800



105

École flamande du XVII^e siècle, suiveur de
Adriaen BROUWER (Oudenaarde, 1603/1605
- Anvers, 1638)
Scène de taverne avec joueurs de cartes
Huile sur panneau
27,5 x 34,5 cm
1.500/2.500

106

École hollandaise, avant 1650
Portrait de jeune fille au bouquet
de fleurs avec un chien
Huile sur toile rentoilée
120,5 x 52 cm
(restaurations)

Ce fascinant portrait en pied d'une fille avec son chien compte, dans sa composition, plusieurs symboles. La jeune fille nous regarde en nous montrant un bouquet de fleurs avec un œillet, symbole de sacralité et d'éternité, et deux tulipes, expression d'un statut social très précis aux Pays-Bas du XVIIe siècle, mais aussi des plaisirs sensuels et de la brièveté de la vie. À ses pieds un chien, symbole de fidélité par excellence, se tourne vers l'extérieur de l'image, à droite, vers un hypothétique maître. Il est donc probable que cette toile faisait partie d'un double portrait de mariage, divisé dans un deuxième temps, et que l'ensemble abordait les deux aspects, spirituel et terrestre, de l'amour. La technique utilisée et la fonction du portrait allégorique nous indiquent que l'auteur était un peintre hollandais de l'école de Delft ou Utrecht. Situer le portrait dans un intérieur à carreaux noirs et blancs sur le sol, est également typique de ces deux régions, comme dans le Portrait d'enfant de Paulus Moreelse (1571-1638), conservé aux Musée des Beaux-Arts de Bruxelles (inv. 4841).

5.000/7.000





107

Attribué à **Jan de BRAY** (Haarlem, vers 1627 - Amsterdam, 1697)

Portrait d'une femme âgée

Huile sur panneau

Daté dans le coin en haut à gauche 165(...)

Traces de monogramme en haut à gauche
69 x 53 cm

(restaurations, accidents)

Provenance: Château de Thauvenay, France

Les caractéristiques de ce portrait, le grand col blanc rigide d'où s'échappe une subtile dentelle, la coiffe noire se terminant en chignon, l'immanquable boucle d'oreille à la perle et la posture de la femme, sont typiques de la peinture hollandaise du XVIIe siècle. On peut sans doute rapprocher ce tableau du Portrait de Anna Westerbaen, daté 1657 et signé par l'artiste hollandais Jan de Bray, conservé à la National Gallery de Londres (inv. NG1423).

4.000/6.000



108

Attribué à **Jacob TOORENVLIET**
(Leyde, 1640 - Oegstgeest, 1719)
Les lecteurs du Talmud
Huile sur toile rentoilée
31 x 25,5 cm

Le tableau est à rapprocher d'autres scènes de petit format exécutées par le peintre hollandais Jacob Toorenvliet représentant des philosophes, des alchimistes ou encore des leçons de musique. Dans cette œuvre on peut voir deux hommes en train de discuter de textes juifs. Les vêtements du personnage de profil correspondent aux costumes portés par les Juifs en Allemagne, Autriche et Hongrie au XVIIe siècle. L'artiste séjourna, entre autres, à Vienne. Deux pendants, signés par Toorenvliet et figurant un sujet similaire à notre tableau, sont conservés à la Galerie Nationale d'Oslo (inv. NG.M.94 et NG.M.95).

3.000/5.000



109

École française du XVIIIe siècle
Les bergers en Arcadie
Huile sur toile rentoilée
70 x 107 cm
(restaurations)
1.500/2.500



110

École italienne du XVIIIe siècle
Le concert champêtre
Huile sur toile rentoilée
33 x 38 cm
200/300



111

École française du XVIIIe siècle
Portrait de femme
Huile et crayon noir sur papier bleu
39 x 29
Vernissé
(Ce lot est décrit par le Cabinet de Bayser)
800/1.200

112

École française, XIXe siècle
Putti
Aquarelle et trait de plume sur papier collé sur carton
Oeuvre à vue ronde sous passe-partout
Diamètre: 15 cm
25,6 x 21 cm (pour le feuillet)
(rousseurs)
150/200





113

École du XIX^e siècle, d'après **REMBRANDT** Har-
menszoon van Rijn (Leyde, 1606/1607 - Amsterdam, 1669)

Le Roi Uzziah
Huile sur toile rentoilée

75 x 63,5 cm
(restaurations)

600/800



114

École moderne, dans le goût de **Willem KALF**
(Rotterdam, 1619 - Amsterdam, 1693)

Intérieur de cuisine avec une femme
Huile sur panneau

47 x 40,5 cm

300/500



115

J. COLLOMB (XIX^e)

Jeune fille à la chèvre et aux raisins
Mine de plomb sur papier ovale

Signé en bas à droite J. Collomb et daté 1860
39 x 31 cm

100/200



116

École espagnole, XIX^e siècle

Portrait de femme au chignon
Huile sur toile

40 x 30,5 cm
(accidents)

200/400



117

École belge, XIX^e

La halte des paysans dans une clairière

Huile sur toile marouflée sur toile

Traces de monogramme en bas à gauche A.W.J. (?)

25,5 x 20 cm

200/300



118

Anonyme, fin XIX^e siècle

Coin de ville aux ruines animées

Aquarelle et gouache sur papier

16 x 21,5 cm

(taches)

150/200



119

Franz DE BEUL (1849-1919)

Le laboureur

Huile sur toile

Signé en bas à gauche et certifié au dos par l'artiste le 7 août 1873 à Berchem-Sainte-Agathe

69,5 x 54 cm

(restaurations)

400/600



120

Probablement école belge, début du XX^e siècle

Trophées de chasse et de pêche

Huile sur toile

Signature illisible en bas à droite

Daté (19)08

125 x 95 cm

400/600



Charles Bernard, vers 1905.

Collection Charles Bernard, le « prince des critiques » belges

Peut-être parce qu'il est décédé âgé, et collabora à des journaux aujourd'hui depuis longtemps disparus, le nom de Charles Bernard est largement oublié. La présente vente de tableaux et dessins issus de sa collection permet de donner un coup de projecteur sur un personnage qui marqua de son esprit fin et indépendant plus de soixante années de la vie artistique en Belgique.

Résumer Charles Bernard (Anvers, 28.12.1875-Bruxelles, 24.10.1961) en quelques lignes relève de la gageure tant sa carrière fut longue et diversifiée. Tour à tour, ou en même temps, poète, romancier, essayiste, avocat, professeur de français, historien de l'art, critique littéraire, critique d'art, au *Matin d'Anvers*, à *La Nation belge* (1921-1936 et 1944-1956), à *L'Indépendance belge* (de 1936 au 12 mai 1940) et pour de très nombreuses revues (*Le Coq Rouge*, *Le Thyse*, *Le Mercure de France*), fondateur et rédacteur en chef de *L'Écho belge* durant son exil aux Pays-Bas lors de la Première Guerre mondiale, écrivain honorable, il entrera en 1934 à l'Académie de Langue et de Littérature française de Belgique, dont il sera secrétaire perpétuel de 1946 à 1951 au sortir d'une Seconde Guerre mondiale qui l'avait vu « briser sa plume », refusant de collaborer avec l'occupant et ne survivant durant ces années que par la vente de sa bibliothèque. Il sera aussi, entre autres, le premier président de l'Union de la presse artistique belge (1935) puis celui de l'Institut pour journalistes créé en 1951 sans compter la présidence de divers cenacles internationaux. Il est l'auteur de très nombreuses monographies d'artistes et résumera sa vision de l'art en 1946 dans *Esthétique et Critique*.

Symboliste dans son style d'écriture, c'est vers les artistes se revendiquant de ce mouvement qu'il se dirigera d'abord. Soixante

ans durant, il n'aura de cesse de défendre les artistes innovants, et expliquant, en marge de son pamphlet *Les Pompiers en délire* (1929) qu'il adressait au critique du *Figaro* Camille Mauclair : « La peinture n'est plus un but mais un moyen, le moyen d'exalter le tempérament par l'interprétation débridée de la nature. » Il oppose donc à ceux des critiques « qui se sont forgés du Beau une conception toute faite, qui se sont encroûtés dans une formule immuable », ceux « qui aspirent à comprendre la beauté multiforme enclose dans les œuvres, toujours renouvelées, qu'au cours des âges l'effort humain a mises au jour ».

Charles Bernard s'est montré un défenseur indéfectible des artistes belges de son temps, d'Emile Claus à Roger Somville, en passant par Gustave Desmet, Constant Permeke et l'ensemble des représentants de la 2e école de Laethem-Saint-Martin, mais aussi des Edgar Tytgat, Paul Delvaux, Willem Paerels, André Lhote, Anne Bonnet, Pierre Paulus, et d'innombrables autres, sans oublier Isidore Opsomer avec lequel une amitié indéfectible se nouera, ce dernier devenant le parrain du fils de Charles Bernard, Georges (1928-2020).

Monsieur Bernard
Petit-fils de Charles Bernard



Charles Bernard avec son fils, Georges, en 1934.



121

Pieter BRUEGHEL (c.1525 – c.1569)

Une flotte de galères escortée d'une caravelle

Planche de la suite des « Vaisseaux de mer »

Burin par Frans Huys

Très belle épreuve avant la réduction du cuivre à gauche

Infimes taches, quelques trous d'épingle dans les angles supérieurs. Légère trace de pliure verticale médiane. Petite déchirure dans les bords inférieurs.

Petites marges.

(Lebeer 50, I/II ; New Hollstein 71, I/II)

22,3 x 29,2 cm.

Provenance: Collection Charles Bernard, Bruxelles

(Ce lot est décrit par Madame Sylvie Collignon, expert en gravures)

Note: Charles Bernard consacra une monographie à Pieter Brueghel en 1908.

1.500/2.500



122

Auguste RODIN (1840-1917)

Femme nue allongée aux bras écartés (Probablement d'après la danseuse Alda Moreno), circa 1910-13

Graphite et estompe sur papier vergé filigrané (KO) NIGE collé sur un papier de support (dans les deux coins supérieurs)

Porte la griffe à l'encre violette «Rodin» en bas, à droite (Lugt. 2142)

Au dos, inscriptions diverses

Annoté au crayon à gauche : «signé du cachet du musée par M. le conservateur Bénédite» et à la plume et encre brune, à droite : «Certifié dessin original d'Aug. Rodin», signature et cachet de l'expert Edmond Delaye à Lyon.

22,8 x 37 cm (33,2 x 45,7 cm pour le support)

Provenance: Collection Charles Bernard, Bruxelles

Un certificat de Madame Christina Buley-Urbe sera remis à l'acquéreur.

Nous la remercions pour les informations qu'elle nous a communiquées au sujet de cette oeuvre.

3.000/5.000

Ce dessin de Femme nue allongée aux bras écartés a peut-être été exécuté d'après Alda Moreno, une danseuse acrobate du début XXe siècle. Elle fut la compagne et la muse du sculpteur Jules Desbois (1840-1935), l'un des proches collaborateurs de Rodin. On sait qu'elle posa pour Rodin lui-même pendant deux périodes distinctes, 1903-1905 et 1910-1913. Il s'agit du dernier modèle important de Rodin, à l'origine des célèbres mouvements de danse.

La cinquantaine de dessins au crayon graphite ou au fusain exécutés d'après Alda Moreno datent sans doute d'environ 1910-13. Le dessin de Femme nue allongée aux bras écartés fait partie d'un groupe restreint exécuté sur feuilles de papier vergé filigrané « KONIGE » de même format, à quelques millimètres près (approx. 23 x 38 cm). On en trouve notamment cinq au musée Rodin. Il s'agit à chaque fois du même genre de dessin, un personnage nu aux poses souples voire acrobatiques : Femme debout relevant son vêtement jusqu'à la taille (D. 1604), Femme nue debout, regardant par-dessus la jambe droite relevée (D. 2418), Femme nue assise, jambes repliées, mains au sol (D. 1850), Femme blessée (D. 1605).

Le dessin de la collection Bernard a la particularité d'avoir été marqué de la griffe Rodin que Frits Lugt répertoria au numéro L. 2142. L'inscription au dos du dessin signé du cachet du musée par M. le conservateur Bénédite doit être comprise comme la validation par le musée Rodin de l'authenticité de l'œuvre entre 1919 et 1925 (le conservateur étant alors Léonce Bénédite). Il ne s'agit pas du « cachet du musée », mais d'une griffe créée autour de 1916 et dont Bénédite se servit encore après la mort de l'artiste en 1917.

Le cachet de l'expert Edmond Delaye indique que le dessin est sans doute passé entre les mains d'un des faussaires de Rodin, Odilon Roche, dont on sait qu'il collectionnait les dessins de l'artiste afin de les copier. Cela n'enlève rien à la valeur de cette feuille qui est parfaitement intacte de tout apport posthume.



123

Émile CLAUS (1849-1924)

Paysage, circa 1912

Huile sur toile

Signé en bas à gauche «E. Claus»

Dédicacé, contresigné, localisé et daté au dos du châssis: «A Charles Bernard en toute amitié Emile Claus Astene 1912»

32,5 x 20,5 cm

Provenance: Collection Charles Bernard, Bruxelles

5.000/7.000

Isidore OPSOMER (1878-1967)**La femme du pêcheur, 1918**

Huile sur toile

Signé et daté à gauche «I.Opsomer 1918»

51 x 50 cm

Provenance: Collection Charles Bernard, Bruxelles

400/600

Note: Charles Bernard noue de solides amitiés dans le milieu artistique belge, et avant tout avec le peintre liégeois Isidore Opsomer, avec lequel il passe les années de guerre à Amsterdam, Opsomer réalisant de lui un portrait récemment réapparu sur le marché et dont le fils de Charles Bernard, Georges (1928-2020) également filleul d'Opsomer, n'avait jamais entendu parler. Cette solide amitié entre les deux hommes se soldera par un autre portrait de l'écrivain par l'artiste ainsi que, comme cadeau d'Opsomer à son filleul pour son entrée à l'université, d'un portrait intitulé La veste rouge (1947) qui marquera un tournant dans la carrière de portraitiste d'Opsomer.

**André MASSON** (1896-1987)**Sans titre (dessin érotique), circa 1926-28**

Encre sur papier

Signé au crayon en bas à droite «andré Masson»

22 x 20,2 cm

Provenance: Collection Charles Bernard, Bruxelles

Un certificat de Diego Masson sera remis à l'acquéreur.

2.000/3.000



126

André MASSON (1896-1987)

Sans titre (dessin érotique), circa 1926-29

Crayon sur papier

Signé au crayon en haut à gauche de biais «andré Masson»

31 x 20,5 cm

Provenance: Collection Charles Bernard, Bruxelles

Un certificat de Diego Masson sera remis à l'acquéreur.

2.000/3.000



127

André MASSON (1896-1987)

Sans titre (dessin érotique), date circa 1926-29

Encre sur papier fin quadrillé

Signé au crayon au dos en haut à gauche «andré Masson»

27,5 x 20,5 cm

Provenance: Collection Charles Bernard, Bruxelles

Un certificat de Diego Masson sera remis à l'acquéreur.

2.000/3.000

128 ►

Gustave VAN DE WOESTYNE (1881-1947)

Portrait de femme, 1925

Technique mixte sur papier

Signé et daté en bas à gauche « G-ve van de Woestyne 25 »

36 x 29 cm à vue

Provenance: Collection Charles Bernard, Bruxelles

1.500/2.500



129 ▼

Gustave DE SMET (1877-1943)

La maison rouge, circa 1929

Huile sur toile

Signé en bas à gauche «G de Smet»

65 x 80 cm

Provenance:

- Galerie Le Centaure, Bruxelles (porte au dos deux étiquettes de la galerie, dont une indiquant la date 1931, probablement la date d'exposition)

- Collection Charles Bernard, Bruxelles

Bibliographie : Piet Boyens, Gust. De Smet Chronique et Analyse de l'oeuvre - Avec un catalogue raisonné et illustré peintures, dessins et oeuvre graphique, Fonds Mercator, 1989, Anvers, repris sous le numéro 807

Nous remercions Monsieur Piet Boyens, qui nous a aimablement confirmé l'authenticité de cette oeuvre.

5.000/7.000





130

Michalis TOMBROS (1889-1974)

Femme allongée

Bronze à patine brune

Cire perdue signée M. Tombros et datée 1930

Cachet du fondeur Batardy-Bruxelles

L (hors socle en pierre bleue): +/- 23,3 cm

H (hors socle en pierre bleue): +/- 15 cm

Provenance: Collection Charles Bernard, Bruxelles
(petites égrenures au socle)

Note: En 1931, Charles Bernard part en Grèce et prononce à Skyros, à l'occasion de l'inauguration de la statue au poète Rupert Brooke réalisée par Michalis Tombros, le discours au nom de la Belgique.

1.500/2.000



131

Médard MAERTENS (1875-1946)

La guinguette

Huile sur toile de jute

Signé en bas à droite « Maertens Med »

Porte au dos une ancienne étiquette (probablement d'exposition): « M. Maertens n°43 La guinguette »

60 x 73 cm

Provenance: Collection Charles Bernard, Bruxelles
(un accident)

200/300



132

Léon ZACK (1892-1980)

Scène mythologique, 1934

Lithographie

Signé et daté au crayon « Léon Zack 34 »

15 x 25 cm pour le sujet

31 x 45 cm pour le feuillet

Provenance: Collection Charles Bernard, Bruxelles

200/300



133 ▲

Constant PERMEKE (1886-1952)

Personnages assis

Technique mixte sur papier

Signé en bas au crayon «Permeke»

Au dos de la feuille un croquis de nu au fusain

26,5 x 33 cm

Provenance: Collection Charles Bernard, Bruxelles

1.000/2.000

134 ▼

Ferdinand SCHIRREN (1872-1944)

Japonaise nue

Aquarelle, pastel, mine de plomb et trait de plume sur papier

Signé en bas à gauche «F. Schirren»

50 x 60 cm

Provenance: Collection Charles Bernard, Bruxelles

1.000/1.200





135

Oscar JESPERS (1887-1970)

Nu allongé

Fusain sur papier

Signé en bas à droite «Jespers Oscar»

45,5 x 62 cm

Provenance: Collection Charles Bernard, Bruxelles

150/250

136

Anto CARTE (1886-1954)

Maternité

Fusain, aquarelle et gouache sur papier fort

Signé à la plume en bas à gauche «Anto-Carte»

36 x 27,8 cm

Provenance: Collection Charles Bernard, Bruxelles

800/1.200





137

Philibert COCKX (1879-1949)

Pêcheurs, 1941

Huile sur toile

Signé en bas à droite «Ph. Cockx», contresigné et daté au dos de la toile «Ph. Cockx 1941»

50 x 60 cm

Provenance: Collection Charles Bernard, Bruxelles

500/700



138

Armand APOL (1879-1950)

Nu de dos, 1942

Trait de plume sur papier

Signé et daté en bas à droite «apol 12.42- «

35,5 x 23 cm

Provenance: Collection Charles Bernard, Bruxelles

150/200



139

Attribué à **Jean MILO**

Locomotive

Aquarelle et trait de crayon

16 x 21 cm

Provenance: Collection Charles Bernard, Bruxelles

200/300



140

André LHOTE (1885-1962)

Paysage, circa 1947

Gouache et aquarelle sur papier

Signé à la plume en bas à gauche «A.LHOTE»

29,5 x 39,5 cm

Provenance: Collection Charles Bernard, Bruxelles
 Nous remercions Madame Dominique Bermann, ayant-droit de l'artiste, de nous avoir aimablement confirmé l'authenticité de cette œuvre, ainsi que pour les informations qu'elle nous a transmises.

En 1947, Charles Bernard écrit un article très élogieux sur la peinture d'André Lhote, ce dessin a très probablement été réalisé à cette période. On peut supposer que Lhote ait offert notre dessin à Charles Bernard en remerciement. Cet article, intitulé « Aperçu général sur la position et l'œuvre d'André Lhote dans la peinture contemporaine » et paru dans la revue Artes d'Anvers, n°4 de janvier 1947, faisait alors écho à l'exposition André Lhote à Anvers en janvier 1947 (salle Artes), après la grande rétrospective à Bruxelles en décembre 1946 (Palais des Beaux-Arts).

2.000/4.000



141

Juliette CAMBIER (1879-1963)

Bouquet de fleurs

Huile sur toile

Signé en bas à droite «Juliette Cambier»

46 x 38 cm

Provenance: Collection Charles Bernard, Bruxelles

200/300

142

Ivan Ivanovich ENDOGOUROFF

(1861-1898)

Paysage enneigé

Huile sur toile

Signé en bas à gauche « I. I. ENDOGOUROFF »

22,5 x 30 cm

Porte au dos de la toile deux étiquettes anciennes :

« EUROPEAN ART EXHIBIT » et « NEW-YORK City,

U. S. A. 250 W. 14th. St. » ainsi que deux cachets

au nom de l'artiste et la référence Co H. N. 2577/6

700/900



143

Ferdinand KNAB (1834-1902)

Ruines antiques au coucher de soleil, 1889

Huile sur toile

Signé et daté en bas à droite « F. KNAB 89 »

33 x 48 cm

(oeuvre rentoilée, restaurations)

1.000/2.000

144

Heinrich HELLHOFF (1868-1914)

Paysage aux vaches

Huile sur toile

Signé en bas à gauche « H. Heelhoff »

72 x 113 cm

500/700





145

Paul Joseph Constantin GABRIËL (1828-1903)

Paysage de Hollande

Huile sur toile

Signé en bas à droite «P. J. Gabriel»

65 x 99 cm

(un petit accident et petits manques)

2.500/3.500



146

Thomas Sidney COOPER (1803-1902)

Vache et mouton, 1868

Aquarelle et gouache sur papier

Signé et daté en bas à gauche «T Sidney Cooper RA
1868»

36 x 61 cm

600/800



147

Henry SCHOUTEN (1857-1927)
Combat de coqs dans la basse-cour
Huile sur panneau
Signé en bas à droite
50 x 65 cm
(accidents)
600/800

148

Agapit STEVENS (1849-circa1917)
Jeune fille en cuisine avec son chien
Huile sur toile
Signé en bas à droite Ag. Stevens
75 x 52 cm
(accidents)
500/700





149

Henri TIMMERMANS (1858-1942)

La préparation du repas

Huile sur toile

Signé en bas à droite «H. Timmermans»

179 x 132 cm

(quelques accidents dus à un ancien cadre)

3.000/5.000



150

Henri TIMMERMANS (1858-1942)

Repas de famille

Huile sur toile

Signé en haut à gauche «H. Timmermans»

80 x 100 cm

1.000/1.500



151

Henri TIMMERMANS (1858-1942)

La partie d'échecs

Huile sur toile

Signé en bas à gauche «H. Timmermans»

85 x 103 cm

1.000/1.500



152

Henri TIMMERMANS (1858-1942)

La forge

Huile sur toile

Signé en bas à gauche «H. Timmermans»

69 x 89 cm

1.000/1.500



153

Eugène Henri CAUCHOIS (1850-1911)

Nature morte au bouquet, 1878

Huile sur panneau de bois biseauté

Signé et daté en bas à droite « H Cauchois 1878 »

46 x 32 cm

500/700



154

Jean-François TORDEUR (XX)

La rue de Stalle à Uccle (1907 au plus tard)

Huile sur toile

Signé bas droite

45,5 x 65,2 cm

Exposition: Le Sillon, Bruxelles, Musée des Beaux-Arts, 7-21 novembre 1907, n°147, rue de Stalle

500/700

155

Henri OTTMANN (1877-1921)

La Robe rose (Madame Ottmann), 1903

Huile sur toile

Signé et daté en bas à gauche «H. Ottmann - 03»

Porte au dos du châssis une ancienne étiquette:
«Exposition de Liège - Section des Beaux-Arts
1022»; ainsi qu'une autre partiellement déchirée
probablement du Salon des Indépendants à Paris:
«41».

84 x 44 cm

1.000/2.000



156

Georges LEMMEN (1865-1916)

Lys du Pérou, 1898

Huile sur toile

Signé et daté en bas à gauche: «G. Lemmen juillet
98»

Porte au dos l'ancienne étiquette de l'artiste:
«Georges LEMMEN 96, avenue Coghén UC-
CLE-BRUXELLES» et un ancien numéro d'inventaire
2123.

47 x 30 cm

Nous remercions Monsieur Olivier Bertrand de nous
avoir confirmé l'authenticité de cette œuvre qui
sera incluse dans le catalogue raisonné online de
l'artiste en préparation par ses soins.

1.200/1.800





157

Jules MERCKAERT (1872-1924)
La place de Nieupoort animée
Huile sur toile
Signé en bas à gauche Jul. Merckaert
50 x 68 cm
200/300



158

Maurice LANGASKENS (1884-1946)
Les travailleuses aux champs, 1918
Gouache et pastel sur papier à vue ovale
Signé et daté en bas à gauche «M. LANGASKENS
18»
26 x 35,5 cm
(restauration)
250/350



159

Émile CLAUS (1849-1924)
Verger
Fusain sur papier
Signé en bas à droite « E. Claus »
23,3 x 25 cm
600/800



160

Paul MATHIEU (1872-1932)

Quai de Seine à Paris, 1917

Huile sur carton

Signé, localisé et daté en bas à gauche « Paul Mathieu Paris 17 »

40 x 55 cm

2.000/3.000



161

Willem PAERELS (1878-1962)

Le Pont-Neuf à Paris, circa 1937

Huile sur papier Japon, maroufflé sur toile

Signé en bas à gauche «Paerels»

40 x 50 cm

Provenance: Collection particulière, Bruxelles (petite déchirure, pliures)

1.000/2.000

Exposition: Willem Paerels 1878-1962 : exposition rétrospective, Musées royaux des beaux-arts de Belgique, Bruxelles. 3 mars 1978-16 avril 1978 [et] Singer Museum, Laren, N. Holland. 30 avril 1978-11 juin 1978, figure au catalogue d'exposition p.63



162

Willem PAERELS

(1878-1962)

Paysages

Ensemble de deux dessins sur papier, l'un au fusain, l'autre à l'encre

Chacun signé au crayon «Paerels» et portant le cachet de l'artiste (W.P B8 et W.P E5)

41 x 53 cm (chacun)

(trous de punaises inhérents au travail de l'artiste, un manque, points de colle)

100/150



163

Willem PAERELS

(1878-1962)

Port de Collioure

Ensemble de deux fusains sur papier

Chacun signé «Paerels» au crayon et portant le cachet de l'artiste (W.P C107 et W.P C37)

41 x 53 cm (chacun)

(trous de punaises inhérents au travail de l'artiste, traces, points de colle)

100/150



164

Willem PAERELS

(1878-1962)

Collioure

Ensemble de deux fusains sur papier

Chacun signé «Paerels» et portant le cachet de l'artiste (W.P C101 et W.P C39)

41 x 53 cm (chacun)

(trous de punaises inhérents au travail de l'artiste, traces, un dessin collé)

100/150



165

Charles Joseph WATELET (1867-1954)

La diseuse de bonne aventure, 1928

Huile sur toile

Signé et daté en bas à gauche « Ch J. Watelet 1928 »
et porte quatre cachets au dos de la toile (probablement des anciens cachets de douane)

115,5 x 126 cm

Provenance: Collection Léopold HOOVELST (1893-1985), ancien président directeur général du Trust métallurgique, électrique et industriel à Bruxelles.
(oeuvre rentoilée)

1.000/2.000

166

Théo VAN RYSSELBERGHE (1826-1926)

Pièce d'eau à Mazargues, après-midi, 1924

Huile sur toile

Monogrammé et daté en bas à droite

65 x 81 cm

Exposition: «Théo Van Rysselberghe» Galerie Georges Giroux, Bruxelles, 1926 (numéro 41)

Bibliographie: Ronald Feltkamp, Théo van Rysselberghe: Catalogue raisonné, Les Éditions de l'amateur/Éditions Racine, Bruxelles 2003, P-006 reprod. de la version plus grande (152 x 175 cm)

Cette oeuvre sera incluse au catalogue raisonné en préparation par Monsieur Olivier Bertrand.

Un certificat de Monsieur Olivier Bertrand sera remis à l'acquéreur.

18.000/25.000





167

René MAGRITTE (1898-1967)

Portrait du Commandant Marius Delsaux, 1923

Huile sur toile

Signé et daté en haut à droite «R Magritte 1923»

55 x 40 cm

Provenance: offert par Magritte au Commandant Marius Delsaux, et transmis par descendance à l'actuel propriétaire.

Selon la tradition orale familiale, ce tableau fut un cadeau de Magritte en 1923, en remerciement de quelques permissions accordées pendant son service militaire (1920/21).

Un certificat du Comité Magritte sera remis à l'acquéreur.

50.000/80.000

Magritte effectua son service au sein de l'armée belge de décembre 1920 à septembre 1921. Tout d'abord à Bruxelles où il continua en même temps d'étudier aux Beaux-Arts, puis à Anvers, puis au Camp Beverlo près de Bourg-Léopold, puis près d'Aix La Chapelle en Allemagne.

Marius Delsaux a servi notamment, après la Première Guerre Mondiale, à Bruxelles et au Camp Beverlo, lieux où l'on suppose qu'il eut ses contacts avec le peintre.

On connaît de René Magritte plusieurs autres portraits d'officiers sur toile, notamment le Portrait du Capitaine Alphonse Dierickx et le Portrait du Capitaine Albert Tahon (qui lui avait accordé également la permission d'aller étudier aux Beaux-Arts durant le début de son service), datant tous les deux de 1921.







168 ▲

Fernand ALLARD L'OLIVIER (1883-1933)

Nu allongé au miroir

Huile sur toile

Signé «ALLARD L'OLIVIER» en bas à gauche

Dédié à Victor Demanet au dos, sur le châssis:

«Au sculpteur Demanet en souvenir reconnaissant.

M. Allard»

65,5 x 100 cm

1.800/2.000



169

Raymond CHARLOT (1879-?)

Portrait de Pierrot

Huile sur toile

Signé en bas à gauche «Raymond Charlot»

65 x 50 cm

300/400



170

Gustave BALENGHIEN (1892-1953)

Portrait de femme dénudée et Baigneuse

Deux huiles sur isorel

L'une signée en haut à droite, et l'autre au dos du panneau

25 x 18 cm et 19 x 15 cm

200/300



171

École belge XXe siècle

Le port d'Anvers

Huile sur panneau de bois

Signé et localisé en bas à droite «H. LogLain»,

«Anvers» sous l'encadrement

23,8 x 29,5 cm

200/300



172

Georges DEROUET (XXe) et **Charles LESACQ** (1909-1940)

Loterie Nationale

Série de 20 affiches en couleurs sur papier

Imp. Lafayette-24 rue Chauchat-Paris

59,5 x 39,5 cm

(accidents)

200/300



173

Jean-Dominique VAN CAULAERT (1897-1979)

Recueil comprenant +/- 286 caricatures, dessins et projets d'affiche

Dont +/- 137 signés, certains en couleurs

De différentes personnalités dont Charles Trenet, Jean Cocteau, Arlety, Frehel, Marlene Dietrich, Mistinguette, Sacha Guitry, Charles de Gaulle, etc ...

2.000/3.000



Francis Picabia en 1889



Francis Picabia en 1941

174

Francis PICABIA (1879-1953)
Portrait d'un enfant, circa 1941-43

Huile sur carton

Signé en bas à droite «Francis Picabia»

45,7 x 37,8 cm

Provenance: Collection particulière, Belgique

Un certificat du Comité Picabia sera remis à l'acquéreur.

On y joint l'ouvrage Yve-Alain BOIS, *Picabia, Flammarion*, 1975

50.000/80.000

«... Picabia est un jeune homme jeune par tempérament. Il n'a pas vieilli, il ne vieillira pas.

Sa vie est une perpétuelle ivresse car rien de ce qui est la vie ne lui est étranger. Il est mieux que peintre, il est inventeur.

Il sait tout et il est capable d'inventer ce qu'il ne sait pas, ce que personne n'a jamais su. Il a eu, en peinture, plus de «manières» que personne. Mais ce qui est étonnant c'est que tant de tableaux aussi dissemblables portent sa marque indéniablement, que rien de son œuvre ne porte le caractère de l'arrêt, de la station. Toujours en ce qu'il produit se manifeste le pouvoir de la transformation. Sa peinture est aussi vivante que lui. C'est pourquoi elle ne vieillit pas. Vieillir c'est s'arrêter. Vivre c'est toujours être présent. Il y a en lui du Christophe Colomb, de l'Edison et, mieux il y a une sensualité certaine, évidente. Ses tableaux ne sont pas extraordinaires que par leur existence. Ce qui est étonnant c'est qu'ils soient. La surprise naît par eux et par leur présence seule. Ce n'est ni une autre planète, ni la terre, c'est Picabia lui-même réincarné, métamorphosé; si vous connaissez une de ses toiles vous connaissez Picabia, vous le reconnaîtrez dans la rue. Les toiles de Picabia sont ses portraits et des portraits par lesquels cet animateur multiplie encore ses possibilités de vie. Picabia est l'homme le plus vivant que je connaisse... »

Robert Desnos, *Ecrits sur les peintres. Peinture surréaliste*, 1929, p 115, Flammarion 2011.

Les portraits d'enfants sont rares dans l'œuvre de Francis Picabia, lui l'enfant unique et vénéré, rapidement privé de toute présence maternelle, comble la solitude de son enfance par le dessin et

la peinture, mais en quelque sorte l'enfance n'existe pas pour lui, plongé trop tôt dans le monde adulte. De son union avec Gabrielle Buffet naîtront quatre enfants, Laure, Pancho, Gabrielle Cécile dite Jeannine et Vicente, puis en 1919 avec Germaine Everling, déjà mère de Michel Corlin, il aura Lorenzo, et c'est à partir de cette année-là qu'Olga Molher, une jeune suisse engagée comme gouvernante pour les enfants. De gouvernante elle deviendra l'épouse, vigilante.

Notre portrait compte tenu de sa datation ne semble pas être un des cinq enfants de Francis Picabia, d'autant plus que dans ces années-là il trouve ses sources dans l'imagerie populaire et dans les photographies de «nudies» des magazines érotiques ou dans l'image sublimée de stars hollywoodiennes aux destins de papier glacé.

L'idée d'un portrait de commande semble également peu probable.

A la fin de sa vie Picabia pose pour une photo avec Olga entre deux portraits de sa grand-mère maternelle et de sa mère, mais c'est peut-être dans l'album de photographies d'Olga où l'on retrouve un cliché montrant Picabia et Olga entourés de petits neveux en Suisse.

Dans une certaine chronologie quelques années plus tard en 1943, deux portraits de petites filles (cat 783 et 784 / photos 959, 960; p 440 in M. L Borrás, *Picabia*) où pour l'un en tous cas l'entablement de la porte joue un rôle primordial dans la composition divisant comme un conte de Lewis Carroll le monde de l'enfance de celui du réel.

Nous remercions Cécile Ritzenthaler pour les informations qu'elle nous a transmises.





175

D'après **Fernand LEGER**

Visage

Sérigraphie

Signé dans la planche «F.L.». Porte le cachet sec en bas à droite «SERIGRAPHIE F. LEGER» et numéroté en bas à droite 791/1000

39 x 55 cm

(importantes traces de mouillure)

80/120



176

Pablo PICASSO (1881-1973)

Bouquet à la pomme, 1956

Assiette ronde/carrée

Empreinte originale Terre de faïence blanche, décor souligné à la paraffine oxydée, oxydes sous couverte. Décor ivoire, brun, bleu.

D'une édition à 400 exemplaires. Porte au dos les cachets creux "Madoura Plein Feu" et "Empreinte originale de Picasso"

Diamètre : 25 cm

Bibliographie: A. Ramié, Picasso catalogue de l'oeuvre céramique édité 1947-1971, Paris 1988, n°305 p.157

1.500/2.500



177

Yves BRAYER (1907-1990)

Corrida la nuit en Espagne, 1950

Huile sur toile

Signé en bas à droite «Yves Brayer»

Contresigné et titré au dos du châssis

38,1 x 45,7 cm

Bibliographie: Lydia Harambourg, Yves Brayer: catalogue raisonné de l'oeuvre peint, vol. I, Paris, 1999, n°1167, reproduit p.244

Provenance:

- Collection particulière, Locust Valley, New York, USA

- Vente Sotheby's New York, 30 mai 2014, lot n°150

- Collection particulière, Bruxelles

2.500/3.000



178

Roger MÜHL (1929-2008)

Parc en automne (Les Murets), circa 1986

Huile sur toile

Signé en bas «mühl»

Titré au dos de la toile et annoté «ZD 36»

150 x 160 cm

Provenance: Collection particulière, Bruxelles

Nous remercions Monsieur Patrice Mühl, fils de l'artiste, de nous avoir confirmé l'authenticité de cette oeuvre.

4.000/6.000



179

Roger MÜHL (1929-2008)

Alpilles, circa 1989

Huile sur toile

Signé en bas «mühl»

Titré au dos de la toile et annoté «D62»

120 x 130 cm

Provenance:

- Vente Sotheby's New York, 14 juin 2007, lot n°329

- Collection particulière, Bruxelles

Nous remercions Monsieur Patrice Mühl, fils de l'artiste, de nous avoir confirmé l'authenticité de cette oeuvre.

4.000/6.000



180

Camille HILAIRE (1916-2004)

Fleurs

Huile sur toile

Signé en bas à droite

Titré et contresigné au dos de la toile: «Fleurs Hilaire»

73 x 60 cm

On y joint l'ouvrage: Pierre Gascar, Camille Hilaire, Éditions Pierre Cailler, Genève, 1964

1.200/1.500



181

Camille HILAIRE (1916-2004)

Bord du Loing

Huile sur toile

Signé en bas à droite

Titré et contresigné au dos de la toile: «Bord du Loing Hilaire». Porte au dos la marque au pochoir du marchand de toile Lucien Lefebvre-Foinet à Paris.

46 x 55 cm

800/1.000



182

Camille HILAIRE (1916-2004)

Cap Brun Toulon

Huile sur toile

Signé en bas à droite

Annoté «Cap Brun Toulon Hilaire» au dos du châssis

38 x 46 cm

600/800



183

Roger SOMVILLE (1923-2014)

Hommage à Rubens, 1972

Huile sur toile

Signé en bas à droite «Somville»

Annoté au dos du châssis, de la main de l'artiste:

Sofia 60, « le peintre et son modèle » ou « la belle

anversoise à Ostende » « hommage à Rubens »

1979 LIEGE/50

169 x 197 cm

(oeuvre possiblement exposée à Sofia et à Liège)

Nous remercions Monsieur Marc Somville, fils de l'artiste, de nous avoir aimablement confirmé l'authenticité de cette oeuvre.

6.000/8.000



184

Roger SOMVILLE (1923-2014)

Nu, 1969

Encre et lavis sur papier

Signé et daté en haut à gauche « Somville 1969 »

18 x 20 cm à vue

Nous remercions Monsieur Marc Somville, fils de l'artiste, de nous avoir aimablement confirmé l'authenticité de cette oeuvre.

400/600



185

Roger SOMVILLE (1923-2014)

Portrait, 1969

Encre et lavis sur papier

Signé et daté en bas à droite « Somville 1969 »

18 x 20 cm à vue

Nous remercions Monsieur Marc Somville, fils de l'artiste, de nous avoir aimablement confirmé l'authenticité de cette oeuvre.

On y joint l'ouvrage Les dessins de Somville, dédié par l'artiste.

400/600



186

Jean-Jacques GAILLIARD (1890-1976)

Dessin d'académie

Aquarelle, encre de Chine et encre brune sur papier

Signé en bas «Jean-Jacques Gaillard»

58 x 41 cm à vue

150/250



187

Frédéric MENGUY (1927-2007)

Dans les Corbières

Huile sur toile

Signé en bas à gauche «Menguy»

Contresigné et titré au dos de la toile: «75A MENGUY Dans les Corbières»

45 x 55 cm

On y joint l'ouvrage: Waldemar George, Menguy et le triomphe de la couleur, Pierre Cailler éditeur, Genève, 1969

600/800



188

Marcel DELMOTTE (1901-1984)

Paysage hivernal surréaliste

Huile sur isorel

Signé en bas à droite «M DELMOTTE»

60 x 70 cm

On y joint l'ouvrage: Delmotte par Delmotte, Éditions d'Art Lucien De Meyer, Bruxelles, 1978

1.000/1.500



189

René PELOUSSE

(1917-1977)

Portrait, 1969

Huile sur carton

Signé et daté en bas à droite «R Pelousse 69»

62 x 50 cm

100/150



190

René PELOUSSE

Phénicie et Portrait de femme au chapelet

Paire d'huiles, respectivement sur isorel et sur panneau de bois L'une signée en bas à gauche «R Pelousse» et titrée au dos, l'autre signée et datée en bas à gauche «R Pelousse 69»

30 x 24 cm et 16 x 10 cm

150/200

191

René PELOUSSE

Paysage et Portrait d'homme à la Croix, 1969

Paire d'huiles sur isorel

Respectivement signé en bas à droite «R Pelousse», et signé et daté en bas à droite «R Pelousse 69»

42 x 33 cm et 23,5 x 17,5 cm

150/200



192

GAUMONDY pour **Jacques LE NANTEC**

(1940)

Homme nu assis

Polybronze (résine chargée de grenaille de bronze)
à patine brune

Signé Gaumondy, daté (19)83 et numéroté 38/1000

H: 48cm

400/600



193

Pierre CHENET (XXe-XXIe)

Ours polaire

Bronze patiné

Signé P. Chenet et cachet de fonderie avec couronne

H: 21,5 cm

L: +/- 46 cm

800/1.200

194

Pierre CHENET (XXe-XXIe)

Ours polaire

Bronze patiné

Signé P. Chenet et cachet de fonderie avec couronne

H: 9,5 cm

L: +/- 19 cm

400/600





194bis

Stéphanie VAN BENEDEN (XX)

Célestin

Bronze à patine brun clair

Signé «SVB», numéroté 1/8 et porte un cachet de fondeur

H: 53 cm

1.500/1.800



195

Jean-Baptiste VALADIÉ

(1933)

Morphée

Lithographie en couleurs

Épreuve hors commerce signée en bas à droite, titrée et annotée

H.C au crayon

49 x 64 cm pour le sujet

50/100



196

Pierre STEFANI (1938)

Blankenberge, la plage à marée basse

Huile sur panneau de bois

Signé en bas à gauche «P. Stefani», porte au dos le cachet de l'artiste

19 x 27 cm

200/300



197

Pierre STEFANI (1938)

Cabines à marée basse

Huile sur panneau de bois

Signé en bas à gauche «P. Stefani», porte au dos le cachet de l'artiste

13 x 18 cm

100/200



198

Jacques MARIN (1877-1950)
Buste d'élégante
Marbre blanc de Carrare sculpté
Signé et daté 1906
L: 55 cm
H: 49 cm
1.200/1.500



199

Louis Comfort TIFFANY (1848-1933)
Petit vase gourde de style Art Nouveau en verre irisé
vert et jaune
Signé L.C. Tiffany-Favrile
Époque: début XXe siècle
H: 10 cm
600/800



200

Émile GALLÉ
Pied de lampe de style Art Nouveau en verre mul-
ticouche dégagé à l'acide décoré d'un « Paysage
arboré » brun sur fond nuagé
Signé Gallé
Époque: vers 1900
H: 28 cm
250/350

201

Émile GALLÉ et MONT JOYE

Petit vase soliflore de style Art Nouveau en verre multicouche dégagé à l'acide décoré d'une libellule survolant les nénuphars oranges sur fond nuagé bleu

Signé Gallé (signature avec étoile)

Époque : entre 1905 et 1914

On y joint une paire de petits vases rouleau en verre multicouche dégagé à l'acide décorés d'iris polychromes émaillés sur fond givré partiellement doré de la même époque

Cachet doré de Mont Joye

H: 16,5 cm et 15,2 cm
(accidents)

200/300



202

René LALIQUE (1860-1945)

Vase Poissons

Verre blanc soufflé-moulé opalescent et partiellement légèrement bleuté

Signé Lalique à la molette sous la base

Modèle créé en 1921 qui figure aux catalogues de 1928 et de 1932, supprimé du catalogue en 1937 et non-repris après 1947

H: +/- 23 cm

D: +/- 25 cm

Illustré dans « René Lalique 1860-1945, maître-verrier, analyse de l'oeuvre et catalogue raisonné », nouvelle édition complétée et mise à jour, par Félix Marilhac, Éditions de l'Amateur, Paris, 1994, p. 422, ill. 925

2.000/3.000





203 ▲

René LALIQUE (1860-1945)

Marie-Claude LALIQUE (1935-2003)

Série de neuf cachets Poisson en cristal satiné
moulé de couleur

Signés Lalique-France

Rédition par Marie-Claude, petite-fille de René,
d'après une création de son grand-père en 1913

H: 4,5 cm

350/450

204 ►

Charles CATTEAU (1880-1966)

Rarissime grand vase de style Art Déco en grès Ke-
ramis à décor tricolore « passe partout » d'oiseaux
de proie en vol

Signé Ch. Catteau

Numéroté 984 (forme), D.916 (décor) et E.1816B
(essai)

Année 1924

Exemplaire similaire illustré dans « Art Deco Cera-
mics-Made in Belgium-Charles Catteau » par Marc
Paireon, 2006, pp. 492 et 493

Exemplaire similaire présenté en vente chez Pierre
Berger & Associés, Collection Catteau Part II, Salle
des Beaux-Arts Bruxelles, le dimanche 7 juin 2009,
n. 529

H: +/- 46 cm

25.000/30.000





205

Charles CATTEAU (1880-1966)

Paire de vases de style Art Déco en grès Kéramis au décor tricolore d'une frise de feuilles de chêne sur fond brun et de tiges stylisées sur fond blanc craquelé

Signés Ch. Catteau

Numérotés 901 et D.776

Année 1923

Décor identique illustré dans « Art Deco Ceramics-Made in Belgium-Charles Catteau » par Marc Pairon, 2006, p. 433, ill. 1011

H: 22 cm

(sous un vase, une ancienne étiquette « Geo. Rouard, 34 av. de l'Opéra »)

600/800



206

Charles SCHNEIDER (1881-1953)

Grand vase de style Art Déco en verre multicouche dégagé à l'acide décoré de grappes de fruits stylisées mauves sur fond nuagé orange et jaune

Signé Le Verre Français

Époque: vers 1925

H: 46 cm

400/600



207

Attribuée à **STILNOVO**

Lampe de bureau tripode en tôle laquée bleue et jaune au piétement en laiton

Époque : vers 1960

H: 40 cm

Un exemplaire similaire est passé en vente chez Millon et Associés à Bruxelles le 26 novembre 2015, lot n°131 (accidents)

300/400

208

Pierre ALECHINSKY (1927)

A l'abri, 1977

Encre sur papier de Taiwan

Signé et daté en rouge «Alechinsky 1977» en bas à gauche

215 x 92 cm

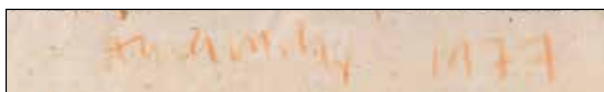
Provenance:

- Galerie Le Miroir d'Encre, Bruxelles
- Collection particulière, Belgique

Un certificat de l'artiste daté de 1996 sera remis à l'acquéreur.

Nous remercions Pierre Alechinsky de nous avoir renseigné le titre de cette oeuvre.

50.000/80.000







209

Christian DOTREMONT (1922-1979)

Une fleur d'encre comme de nuit mais presque vive comme le jour
(version préparatoire), 1975

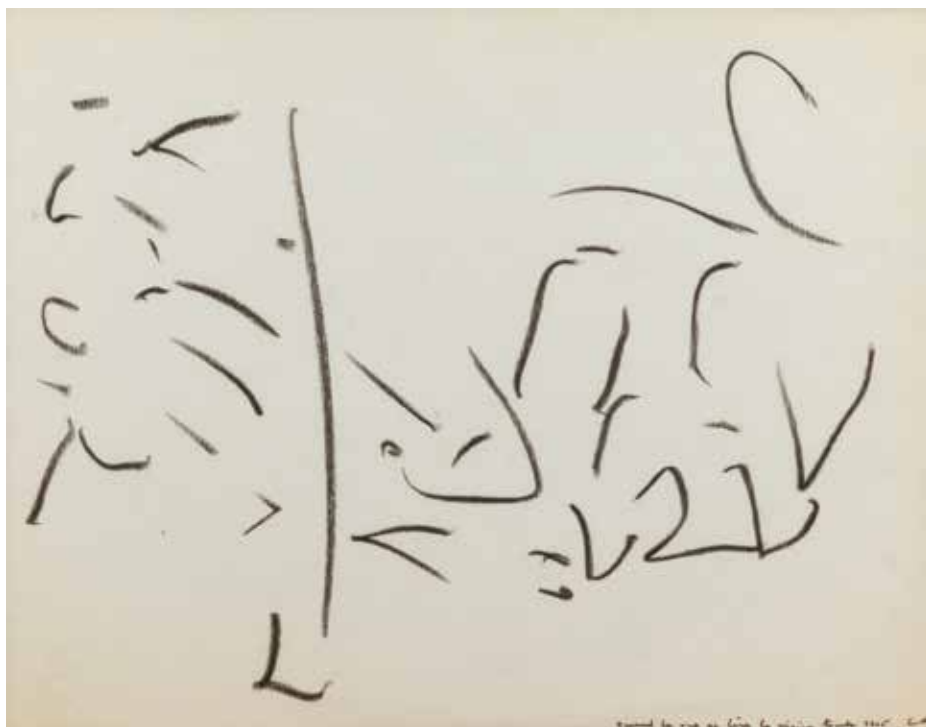
Encre de Chine sur feuille lamellée de bois

76 x 51 cm

Provenance: Acquis par l'actuel propriétaire auprès de Monsieur Guy
Dotremont, frère de l'artiste.

On notera la rareté de ce support, très peu utilisé par Dotremont.
(restaurations récentes)

3.000/5.000



210

Christian DOTREMONT (1922-1979)

Quand la vue se lève la vision tombe, 1965

Craie grasse sur papier

Logogramme phrasé, daté et signé des initiales en bas à droite à l'encre: «Quand la vue se lève la vision tombe 1965 CD»

21 x 27 cm

Provenance: Acquis par l'actuel propriétaire auprès de Monsieur Guy Dotremont, frère de l'artiste.

1.800/2.200



211

Christian DOTREMONT (1922-1979)

Logogramme à texte incertain, circa 1972-73

Encre de Chine sur papier Japon

44,4 x 74,4 cm

Provenance: Acquis par l'actuel propriétaire auprès de Monsieur Guy Dotremont, frère de l'artiste.

1.500/2.000



212

Christian DOTREMONT (1922-1979)

La lettre ouvre ses paupières/humides et Torche de Fibres/éclaire, 1976
Deux lithographies sur Vélin de Rives, chacune signée et numérotée VIII/LXXX au crayon

Dans leur portfolio original «Liberté de figures» d'André Miguel, Lettera Amorosa, Braine-le-Comte, 1976

D'une édition à 80 exemplaires.

23,5 x 18 cm

Bibliographie: «Christian Dotremont. Les estampes - De prenten»

Samuel Vanhoegaerden Gallery, Knokke 2007, reproduites sous les numéros 7 et 8.

(État neuf, dans son emballage d'origine)

800/1.200

213

Christian DOTREMONT

J'écris donc je crée. Antwerpen, Ziggurat, 1978

Cet ouvrage présente la reproduction intégrale d'un vaste logogramme, et donc d'un vaste texte, en 25 feuillets, paru antérieurement sous le titre DOTREMONT chez le même éditeur.

Edition limitée à 100 exemplaires et publié à l'occasion du 30e anniversaire de CoBrA

Format 41 x 40 cm

On y joint la réédition de 2002, limité à 30 exemplaires pour ce format. Numéroté XV.

100/200





214

Lot de documents rares sur Christian Dotremont comprenant notamment:

Des invitations, catalogues et plaquettes d'expositions, et le carton de remerciement envoyé par la famille de l'artiste après son décès.

(on notera dans ce lot le petit catalogue de la première exposition de Dotremont aux USA, à la Galerie Lefebvre à New York)

100/200



215

Ensemble comprenant six ouvrages de Christian Dotremont sur le thème CoBrA:

- Monographie consacrée à Corneille, Première série: Les Artistes libres - Bibliothèque de Cobra, édition Ejnar Munksgaard, Copenhague 1950 (couverture lithographiée)

- Christian Dotremont, Isabelle, La Pierre d'Alun, 1985 (exemplaire pour le service presse, neuf non coupé)

- Christian Dotremont, Abstrates, Fata Morgana, 1989 (numéroté 16, d'une édition à 900 exemplaires, neuf non coupé)

- Virtus Schade, Cobra - Fra hoved til hale, København, 1971 (neuf non coupé)

- Christian Dotremont, Cobraland, La Petite Pierre, 1998

- Joseph Noiret, ChronoCobra, Didier Devillez Editeur, 2001 (neuf non coupé)

On y joint le catalogue CoBrA Un Art Expérimental / Kunst Als Experiment, Art Media, Bruxelles, 2000 (publié pour l'exposition de groupe à l'Hôtel Wielemans, à Bruxelles, 2000/2001)

100/200

216

ART MADE IN BELGIUM, 1979

Portfolio numéroté 89/100

Réalisé par les membres du groupe Robert BRUYNINCKX (1946), Hélène KEIL (1948), Paul LEMBOURG (1948), MARCASE (1946), Michel MINEUR (1948) et Alain WINANCE (1946). En collaboration avec six poètes: Marleen Roex, Georges Lambrechts, Marc Hendrickx, Daniël Billiet, Christian Dotremont et Paul André.

Contient six sérigraphies, chacune signée au crayon et accompagnée d'un poème (imprimé)

40 x 60 cm pour chaque feuillet

(pliures et traces à la pochette contenant les sérigraphies)

Un exemplaire similaire est conservé aux Musées Royaux des Beaux-Arts de Belgique sous le numéro d'inventaire 11415/1-6.

300/500





217

Serge VANDERCAM (1924-2008)

Le Trou

Photographie en noir et blanc

Signé, numéroté 1/3, daté 1948 et titré au dos au crayon

101 x 82 cm

Provenance: Galerie Samuel Vanhoegaerden, Knokke

Un tirage similaire de 1949 se trouve actuellement dans les collections des Musées Royaux des Beaux-Arts de Belgique.

2.000/3.000

Raoul UBAC (1910-1985)

Relief, 1961

Huile et ardoise agglomérée sur panneau de bois
(dans son encadrement américain)

Titré, daté, signé et annoté «(ardoise agglomérée)» au dos

83 x 67 cm

Provenance:

- Galerie Adrien Maeght, Paris
- Galerie Arts et Lettres, Vevey
- Vente Digard Auction, 20 octobre 2019, lot n°109
- Collection particulière, Bruxelles

Expositions:

- Cinquante ans de collages, Musée d'Art et d'Industrie, Saint-Etienne, 1964, numéro 206 du catalogue d'exposition
- Rétrospective Raoul UBAC, Musée Jenisch, Vevey (Suisse), 1992, numéro 30 du catalogue d'exposition
- Raoul UBAC, dessins, gouaches, sculptures, Galerie Thessa Herold, Paris, 2011, reproduit dans le catalogue d'exposition p.39

14.000/18.000

Ubac découvre l'ardoise en 1946, il fera de la sculpture de ce matériau sa spécialité, il réalise même des « empreintes » d'ardoises. Artiste surréaliste et CoBrA, il développe l'utilisation de ce médium et explore ses possibilités en incorporant de la poudre d'ardoise à sa peinture. Dès le début des années 1960, ses oeuvres sont de véritables peinture-sculptures. C'est le cas ici de notre oeuvre intitulée Relief, réalisée en 1961, dont la matière et le volume donné au tableau deviennent des labours, des sillons, des formes pures, primitives et sobres. Ubac aborde ainsi le thème de la trace laissée par l'homme, et il le fera jusqu'à sa mort.

60 ans plus tard, cette oeuvre nous touche plus que jamais.





219

Rémy VAN DEN ABEELE (1918-2006)

L'offrande

Acrylique sur toile

Signé en haut à droite «REMY VAN DEN ABEELE»

70 x 90 cm

2.000/3.000



220

René PORTOCARRERO (1912-1986)

Composition aux personnages, 1970

Encre de Chine et gouache sur papier

Signé et daté en bas à droite «PORTOCARRERO 70»

47,5 x 62,5 cm à vue

Provenance: Acquis directement auprès de l'artiste par l'aïeul de l'actuel propriétaire.

1.000/2.000



221

René PORTOCARRERO (1912-1986)

Composition aux personnages, 1970

Encre de Chine et gouache sur papier

Signé et daté en bas à gauche «PORTOCARRERO 70»

47x 62 cm à vue

Provenance: Acquis directement auprès de l'artiste par l'aïeul de l'actuel propriétaire.

1.000/2.000



222

Ernesto René PORTOCARRERO (1912-1986)

Composition végétale, 1945

Encre sur papier

Signé et daté au crayon en bas à gauche «PORTOCARRERO 45»

21,5 x 28,5 cm à vue

Provenance: Acquis directement auprès de l'artiste par l'aïeul de l'actuel propriétaire.

(pliures)
400/600



223

René PORTOCARRERO (1912-1986)

Six figures, 1949

Aquarelle et encre sur papier

Signé et daté en bas à droite «PORTOCARRERO 49»

27,5 x 35 cm

Acquis directement auprès de l'artiste par l'aïeul de l'actuel propriétaire.

(pliures)
500/700

224

René PORTOCARRERO (1912-1986)

Homme au verre, 1953

Trait de plume sur papier

Signé et daté en bas à droite «PORTOCARRERO
1953»

35 x 27 cm

Provenance: Acquis directement auprès de l'artiste
par l'aïeul de l'actuel propriétaire.

(papier insolé)

400/600



225

Raúl MARTINEZ (1927-1995)

Composition abstraite, 1964

Technique mixte sur papier

Signé et daté en bas à gauche «Raul Martinez
1964»

68 x 52 cm à vue

400/600



226

Raúl MILIAN (1914-1984)

Composition abstraite, 1979

Technique mixte sur papier

Signé et daté au crayon en bas à droite «MILIAN
79», contresigné et daté au dos

40 x 29,5 cm

200/300

227

Maqbool Fida HUSAIN (1915-2011)

Les musiciennes, circa 1959

Huile sur toile

Signé en bas sur la gauche en devanagari

Porte au dos une ancienne étiquette d'exposition partiellement enlevée, probablement d'une exposition à New York

61 x 102 cm

Provenance: Collection particulière belge, acheté à Bombay en 1971

30.000/50.000

Ce tableau, d'une qualité remarquable, s'inscrit dans la série de musiciens que Husain réalise dès la fin des années 1950, pendant près de 10 ans. Cette série (la plus recherchée et la plus iconique de l'artiste) utilise un vocabulaire et des symboles forts de l'histoire de l'art indien. Du XVIIe siècle jusqu'à la colonisation de l'Inde, on trouve dans l'art des cours princières et aristocrates des scènes de concert en abondance. Le genre des Ragamala se développe et devient un art à part entière très apprécié. Il s'agit de compilations de miniatures (les raga) illustrant, par de petites scènes animées de musiciens, une mélodie et l'humeur qui doit l'accompagner. Husain utilise ce thème traditionnel mais avec des codes modernes et une interprétation cubiste. En effet, le Vinâ à gauche (véritable personnage à lui tout seul) n'est pas sans rappeler les guitares de Picasso et Braque, et le cortège de musiciennes nues nous rappellent leurs baigneuses. Dès les années 1940, Husain devient une figure de proue de la peinture moderne en Inde, faisant partie du mouvement moderniste indien prônant une rupture avec l'art traditionnel, il insuffle un air d'avant-gardisme. On le surnomme d'ailleurs le «Picasso indien».







228

Victor VASARELY (1906-1997)
Okta-Pos, 1972
Sérigraphie en 32 couleurs
Signé en bas à droite au crayon et numéroté 172/340
40 x 40 cm pour le sujet
400/600



229

Victor VASARELY (1906-1997)
Cheyt-Rond, 1970
Sérigraphie en 22 couleurs
Signé en bas à droite au crayon et numéroté 172/340
37 x 40 cm pour le sujet
400/600



230

Pierre-Yves TRÉMOIS (1921-2020)
Couple sous un ciel étoilé, 1977
Eau-forte
Signé et daté au crayon et annoté «Epreuve d'artiste»
44 x 46 cm pour le sujet
50/100



231

Igor MITORAJ (1944-2014)

Asclépios, 1988

Bronze à patine verte sur son socle en pierre,

Épreuve hors commerce, signée et numérotée
156/1000 HC

Hauteur totale: 46 cm

Bibliographie: Igor Mitoraj Sculpture, Art-objet,
Paris, 1999, un modèle similaire est reproduit p.135

4.000/6.000



232

ZAO WOU-KI (1921-2013)

L'orchidée, 1986

Assiette en céramique blanche de Moustiers, à décor sérigraphié

Signé et daté dans l'émail

Édité par les Ateliers de Segries à Moustiers pour le groupe BSN à l'occasion de son vingtième anniversaire en 1986 (voir annotations au dos)

Diamètre: 25 cm

On y joint le petit livret explicatif d'origine.

100/200



233

Jean Claude NOVARO (1943-2015)

Poisson, 1999

Sculpture en pâte de verre

Signé «JC» sur le flanc gauche et signé et daté «JC Novaro 99» sur le flanc droit

20 x 28 cm

200/300



234

D'après **Jeff KOONS**

Balloon Dog (Black)

Épreuve en résine

Éditions Studio, exemplaire n°007 d'une rare édition à 500 exemplaires

Numéroté 007 sous les pattes avant

Dans sa boîte d'origine avec son étiquette holographique «007-500», et son certificat d'authenticité justifié 007/500 et son étiquette holographique également.

30 x 30 x 12 cm

500/700



235

D'après **BANKSY**

Flower bomber black, 2019

Résine

Medicom Toy China, MMXV Full Colour Black Ltd.

H: 36 cm

Dans sa boîte d'origine

(tiges du bouquet à restaurer, boîte accidentée)

500/700



236

Frédéric BRULY BOUABRE (1923-2014)

Ici une divine tâche de peinture figure l'embrassade d'un charitable couple swazi, vénézuélien, tuvan, togolais, timorais, tonguien, 2006 (Ensemble de six dessins)

Stylo bille et crayon de couleurs sur carte en papier fort

Chacun signé et daté au dos

19 x 14 cm pour chaque

Nous remercions Monsieur Jean Lou Bruly, fils de l'artiste, de nous avoir confirmé l'authenticité de ces œuvres.

500/700



237

Frédéric BRULY BOUABRE (1923-2014)

Ici une divine tâche de peinture figure l'embrassade d'un charitable couple thaïlandais, yéménite, tadjik, tchèque, turc, tunisien, 2006 (Ensemble de six dessins)

Stylo bille et crayon de couleurs sur carte en papier fort

Chacun signé et daté au dos

19 x 14 cm pour chaque

Nous remercions Monsieur Jean Lou Bruly, fils de l'artiste, de nous avoir confirmé l'authenticité de ces œuvres.

500/700



238

Frédéric BRULY BOUABRE (1923-2014)

Ici une divine tâche de peinture figure l'embrassade d'un charitable couple vietnamien, vanuatuan, surinamien, suisse, suédois, trinitadien, 2006 (Ensemble de six dessins)

Stylo bille et crayon de couleurs sur carte en papier fort

Chacun signé et daté au dos

19 x 14 cm pour chaque

Nous remercions Monsieur Jean Lou Bruly, fils de l'artiste, de nous avoir confirmé l'authenticité de ces œuvres.

500/700



239

Frédéric BRULY BOUABRE (1923-2014)

Ici une divine tâche de peinture figure l'embrassade d'un charitable couple uruguayen, ukrainien, tchadien, syrien, bangladais, tanzanien, 2006 (Ensemble de six dessins)

Stylo bille et crayon de couleurs sur carte en papier fort

Chacun signé et daté au dos

19 x 14 cm pour chaque

Nous remercions Monsieur Jean Lou Bruly, fils de l'artiste, de nous avoir confirmé l'authenticité de ces œuvres.

500/700



240

Frédéric BRULY BOUABRE (1923-2014)

Les grands noms de la civilisation bété: «Digbeu» un mortier portant un enfant en parure de beauté vu dans le centre du village

Ensemble de cinq dessins, stylo bille et crayon de couleurs sur carte en papier fort

Chacune signée et datée 13-2-2006 au dos

19 x 15 cm pour chaque

Nous remercions Monsieur Jean Lou Bruly, fils de l'artiste, de nous avoir confirmé l'authenticité de ces œuvres.

300/500

241

Frédéric BRULY BOUABRE (1923-2014)

Les grands noms de la civilisation bété: «Digbeu» un mortier portant un enfant en parure de beauté vu dans le centre du village

Ensemble de cinq dessins, stylo bille et crayon de couleurs sur carte en papier fort

Chacune signée et datée 13-2-2006 au dos

19 x 15 cm pour chaque

Nous remercions Monsieur Jean Lou Bruly, fils de l'artiste, de nous avoir confirmé l'authenticité de ces œuvres.

300/500



242

Statue représentant une figure ancestrale assise aux bras longilignes et au visage hiératique. Bois, ancienne patine et marques d'usages, quelques érosions du temps localisées.

Dogon, Mali, début XXe siècle

H : 67 cm

(Ce lot est décrit par Monsieur Serge Reynes)

1.000/2.000



243

Ensemble comprenant deux poignards dont un à manche en ivoire, et un couteau type faucille à manche en ivoire
Mangbetu, République démocratique du Congo, début XXe siècle

400/700



244

Épée courte de type faucille
Mangbetu, République démocratique du Congo

38 cm

120/180

245

Lot de deux couteaux africains type faucille
44 cm et 27 cm

80/120

246

Ensemble comprenant deux épées dont une de type faucille
Zaïre

56 cm et 37 cm

50/80



247

Amphore en terre-cuite en impasto de couleur brun foncé, à anses hautes dites en ruban
Décor incisé géométrique et de personnages dansant

Probablement région de Cerveteri, époque pré-étrusque, VIIe siècle avant J-C
H: 13,6 cm

(concrétions, restaurations)

On y joint un certificat de la Galerie P.L. Minsart
Archéologie Haute Antiquité, Bruxelles.

250/350



248

Lagynos en terre cuite
H: 13,5 cm
Grèce Attique
(restaurations)

120/180



249

Kyathos daunien à vasque en terre cuite crème à décor de motifs géométrique bruns.

Région des Pouilles, Italie

H: 13,8 cm

Diamètre: 15 cm

(restaurations)

120/180



250

Vase pansu tripode en terre cuite brune
H: 9,5 cm

Asie Mineure

200/300



251

Vase tripode en terre cuite à décor de frise géométrique
Guatemala, période Maya classique, 250-450 après J-C

H: 15,4 cm
Diamètre: 17,2 cm
(restaurations)

On y joint un certificat de Philippe Ancart (Bruxelles) datant de 1990.

550/750



252

Coupe d'offrande en terre cuite polychrome à décor géométrique rouge et noir

Diamètre: 21,5 cm

Maya

200/300



253

Vase en terre cuite polychrome à décor de frise sur l'épaule et sur le col

L: 19 cm

Huari, Pérou

180/260



254

Massue au bord dentelé

Bois, ancienne patine d'usage miel et brune
Iles Tonga/Fidji, XIXe

76 x 12 cm

Provenance: Becker, Londres, mars 1980

400/600



255

Sabre katana japonais du début du XXe siècle, garnitures en bronze, soie tressée à la poignée, fourreau en bois laqué à garnitures en suite, avec sa dragonne.

400/600



256

Sabre d'officier de cavalerie légère à la mamelouk, anglais, vers 1900 du 18ème Royal Hussard Regiment, poignée en ivoire, fourreau nickelé avec garnitures de bronze doré, garde en bronze doré, lame marquée de la devise du régiment PRO PATRIA CONAMUR, de noms de batailles, fabriqué par JONES, CHALK AND DAWSON 6 Sackville Street in London W., avec sa dragonne.

500/700



257

Fragment d'affiche de propagande soviétique en velours rouge brodé polychrome au portrait de Lénine.

Ce type de drapeau était remis à des gagnants de concours socialistes.

Russie, vers 1955-1960

50,5 x 66 cm

100/200



258

Roumanie.
Ordre de l'Étoile.
Croix d'officier en argent et émail
avec son ruban rosette. Centre à
refixer, manques à l'émail. En
l'état.
Poids brut : 23,70 g. L. 4 cm
50/80



259

Serbie.
Ordre de la Croix de Takovo,
fondé en 1865.
Plaque de Grand-Croix en argent
en pointes de diamant, vermeil
et émail, au monogramme
du prince Milan IV. Bon état,
manques au bandeau bleu.
Poids brut : 50,6 g. L. 8,5 cm
600/800



260

Serbie.
Ordre de la Croix de Takovo,
fondé en 1865.
Croix de commandeur de 3e
classe en vermeil et émail, mo-
nogramme du prince Milan IV,
avec son ruban. Légers manques.
Poids brut : 28,8 g. L. 4,2 cm
300/500



261

France.
Ordre de la Légion d'honneur.
Croix de chevalier en vermeil et
émail, d'époque IIIe République.
En l'état.
Poids brut : 14,40 g. L. 4,2 cm
50/80



262

Belgique et France.
Lot de 7 croix et médailles di-
verses de gala dont une légion
d'honneur et un ordre de Léopold,
avec rubans. Bon état.
80/120



263

Belgique et France.
Lot de 5 médailles diverses en
cuivre et métal dont de recon-
naissance belge, de la campagne
1914-1918 et d'éducation phy-
sique, avec leur ruban. Bon état.
L. 4,2 cm.
On y joint un lot de 6 rosettes dé-
pareillées et une épingle
30/50



264

Belgique.
Ordre de Léopold II.
Lot de 3 croix de chevalier en argent et émail avec leur ruban, centre manquant pour l'une. Assez bon état.
Poids brut total : 68,40 g. L. 4 cm.
On y joint une croix miniature de gala avec ruban et une médaille en argent de l'ordre

100/150



265

Belgique.
Ordre de Léopold.
Lot de 2 croix de chevalier émaillées, l'une en or, l'autre en argent, avec leur ruban. Bon état.
Poids brut : 18,0 g et 36,50 g. L. 4 cm

80/120



266

Belgique.
Lot comprenant une croix de chevalier de l'Ordre de la Couronne avec ruban, une médaille pour les invalides de guerre avec ruban, une médaille du Travail et des rubans aux couleurs du drapeau belge. Bon état

50/80



267

Belgique.
Lot de trois paires de pattes d'épaule belges diverses dont une pour lauréat du Travail. Bon état.
XXe siècle

50/80



268

Belgique.
Lot de 3 décorations en cuivre dont deux commémoratives de la Seconde guerre mondiale avec leurs deux miniatures de gala. Bon état.
L. 3,5 cm

50/80



269

Belgique.
Ordre de la Couronne.
Lot d'une croix d'officier en vermeil et émail et d'une palme en métal doré annexée à l'ordre, avec leur ruban. Bon état.

Poids brut : 31,40 g. L. 4,5 et 3 cm
50/80



270

Luxembourg.
Ordre de la Couronne de Chêne,
fondé en 1841.
Croix d'officier en or et émail,
sans ruban.
Poids brut : 11,3 g. L. 3,5 cm.
On y joint un badge en cuivre
émaillé aux couleurs norvé-
giennes.

50/80



271

Allemagne (Saxe et Prusse).
Croix de chevalier de l'Ordre
du Faucon Blanc en vermeil et
émail. Manques à l'émail.
Poids brut : 12,8 g. L. 3,5 cm.
On y joint une croix de cheva-
lier de l'Ordre de la Couronne de
Prusse en bronze doré et émail.
Usures

200/300



272

Anhalt.
Ordre d'Albert L'ours (fondé en
1836).
Plaque de Grand-Croix en argent
et émail. Épingle manquante,
importants manques à l'émail,
en l'état.
Fabrication Godet à Berlin.
Poids brut : 50,5 g. L. 8,3 cm

200/300



273

Prusse.
Ordre de l'Aigle rouge.
Lot de 2 croix de chevalier, l'une
en or 14k et émail, l'autre en
argent et émail. Émail endom-
magé, assez bon état.
Marque du fabrication H&S pour
celle en or.
Poids brut : 11,80 g et 16,4 g. L. 4 cm

80/100



274

Italie.
Ordre des Saints Maurice et
Lazare.
Croix de commandeur en ver-
meil et émail vert et blanc, avec
ruban. Manques à l'émail.

Poids brut : 30,8 g. L. 5,5 cm
200/300



275

Espagne.
Ordre d'Isabelle la Catholique,
fondé en 1815.
Plaque de commandeur en
vermeil, argent et émail poly-
chrome. Assez bon état.

Poids brut : 57,1 g. L. 7,2 cm
300/500



276

Espagne.
Ordre d'Isabelle la Catholique, fondé en 1815.
Croix de commandeur en vermeil et émail avec son ruban.

Poids brut : 30,1 g. L. 4 cm

200/300



277

Portugal.
Ordre de Notre-Dame de la Conception de Villa Vicosa, fondé en 1819.

Ensemble de commandeur comprenant :
- Une plaque en vermeil et émail bleu et blanc.
Fabrication Federico G. Da Costa à Lisbonne. Bon état.

Poids brut : 58,0 g. D. 7,5 cm.

- Un bijou biface en vermeil et émail avec son écharpe d'origine. Bon état.

Poids brut total : 135,9 g. D. 6,1 cm

800/1.200



278

Portugal.
Ordre du Christ, créé en 1319.
Ensemble de Grand-Croix, modèle de la Royauté comprenant :

- une plaque en argent, or 18k et émail rouge.
Fabrication Federico G. Da Costa à Lisbonne. Assez bon état.

Poids brut : 49,7 g. D. 7 cm

- un bijou biface ovale en vermeil et émail à la croix du Christ, avec son écharpe et son nœud. Bon état.

Poids brut: 105,0 g. L. 5,5 cm (bijou)

800/1.200



279

Portugal.
Ordre du Christ, créé en 1319.
Bijou de commandeur en vermeil, verre coloré et pierres du Rhin avec fragment de ruban. Bon état (une pierre manquante).
Poids brut : 60,9 g. H. 10 cm
400/600



280

Portugal.
Ordre du Christ, créé en 1319.
Plaque de Grand-Croix en argent modèle à pointes de diamant, vermeil et émail polychrome au centre et Sacré-Cœur en vermeil et émail. Assez bon état.
Poids brut : 47,6 g. D. 6,7 cm
300/500



281

Portugal.
Ordre du Christ, créé en 1319.
Bijou de commandeur en argent et émail. Manques à l'émail et usures, en l'état.
Poids brut : 41,5 g. H. 9 cm
100/150



282

Portugal.
Ordre de Notre-Dame de la Conception de Villa Vicosa, fondé en 1819.
Reproduction de bijou biface de Grand-Croix en argent et émail. Émail endommagé. En l'état.
Poids brut : 60,50 g. L. 6 cm
100/150



283

Lot de 2 barrettes de gala en or et émail comprenant respectivement 7 et 9 ordres miniatures divers dont l'ordre du Christ du Portugal, l'ordre de la Couronne de chêne, l'ordre de Medjidié de Turquie, etc. En l'état.

Poids brut total : 29,30 g. L. 11 cm

400/600



284

Turquie.

Ordre de Medjidié.

Croix d'officier en argent, vermeil et émail avec son ruban rosette. Bon état.

Fabrication G. Wolfers à Bruxelles.

Poids brut : 32,20 g. D. 5,5 cm

On y joint une partie de croix accidentée.

150/200



285

Malte.

Ordre de Saint-Jean de Jérusalem.

Croix de commandeur en argent et émail. Émail largement manquant.

Poids brut : 34,0 g. L. 4,6 cm.

On y joint un reliquaire de la Vraie Croix portant un cachet de cire rouge au revers

100/150



286

Perse (Iran).

Ordre du Lion et du Soleil.

Plaque de Grand-Croix en argent à pointe de diamants et émail. Le centre à refixer.

Fabrication G. Wolfers à Bruxelles.

Poids brut : 58,0 g. D. 8 cm

200/300

Conditions générales de vente

L'entiereté des présentes conditions générales et de la charte vie privée (ci-après les « Conditions Générales ») sont consultables sur le Site Internet ainsi que téléchargeables et imprimables. Chaque Enchérisseur et Acheteur reconnaît avoir pris connaissance des Conditions Générales et les avoir acceptées avant toute utilisation des services proposées par Millon Belgique dans le cadre des Ventes. Les Conditions Générales sont les seules applicables et prévalent sur toute autre disposition.

1. Acheteur

L'Acheteur est l'Enchérisseur à qui le Lot est adjudgé.

En cas de contestation, seul l'huissier de justice ou le commissaire-priseur présent peut décider de recrier le Lot. Leur décision est irrévocable et s'impose à tous, sans contestation possible.

Tout Acheteur est réputé, vis-à-vis de Millon Belgique, agir en son nom personnel, même pour les Lots qu'il aurait acquis en qualité de mandataire ou autrement.

L'Acheteur communiquera à Millon Belgique son nom, son adresse, son numéro de téléphone, son adresse e-mail et sa carte d'identité ou son passeport, de même que tout renseignement, notamment d'ordre bancaire, qui serait demandé par Millon Belgique.

L'Acheteur est censé accepter les Conditions Générales par le seul fait de son inscription et/ou sa participation à la vente.

2. Prix de vente et droit de suite

La vente est conclue directement entre le Vendeur et l'Acheteur selon le prix d'adjudication, majorée de 26 % TTC de frais et d'un droit de dossier de 2 € par Lot.

Conformément aux dispositions légales frappant d'un droit de suite les actes de reventes d'œuvres d'art originales dans le cas d'enchères publiques au bénéfice des auteurs des œuvres vendues, il sera dû par l'Acheteur en sus du prix de vente, hors taxes, un droit de suite et pour autant que l'adjudication soit égale ou supérieure à 2.000 €. Le droit de suite est dégressif ; il est notamment de 4% pour la tranche du prix de vente jusqu'à 50.000 €. Le montant du droit est fixé par le législateur et rappelé par l'huissier de justice à chaque Vente.

S'il apparaît qu'un droit de suite n'a pas été comptabilisé alors qu'il est dû à l'auteur, l'Acheteur règle ce droit de suite à première demande par l'intermédiaire de Millon Belgique et décharge Millon Belgique de toute responsabilité et réclamation à cet égard.

3. Paiement, facturation et TVA

Dès l'adjudication du Lot à un Acheteur, les risques lui sont transférés et il est tenu de payer le prix d'adjudication, majoré des frais, droit de dossier et droit de suite tels qu'indiqués ci-dessus.

Millon Belgique accepte les paiements en espèces dans le respect de la réglementation en vigueur, les virements, les chèques certifiés par une banque belge, ainsi que certains paiements électroniques.

Toute demande de facturation doit être faite au plus tard dans les huit jours ouvrables suivant la date d'adjudication.

Millon Belgique travaillant sous le régime particulier d'imposition de la marge bénéficiaire applicable aux biens d'occasion, aux objets d'art, de collection ou d'antiquité, la TVA, incluse dans le prix de vente des biens, n'est pas déductible par l'Acheteur.

4. Retraits des Lots

Les Lots devront être enlevés par l'Acheteur, après le paiement complet, soit pendant la vente, soit au plus tard dans les 5 jours ouvrables suivant l'adjudication et sur rendez-vous.

A la demande expresse et écrite de l'Acheteur, les Lots achetés pourront faire l'objet d'un envoi par un transporteur agréé aux frais et risques exclusifs de l'Acheteur.

5. Non-paiement ou non retrait des Lots

En cas de non-paiement intégral du Lot et/ou d'enlèvement dans le délai fixé, l'Acheteur sera redevable, de plein droit et sans mise en demeure préalable, d'un intérêt de retard de 1% par mois, à dater du cinquième jour suivant l'adjudication et le montant total de la facture sera majoré de 15% (avec un

minimum de 150 €) à titre de clause forfaitaire pénale.

Tout Lot non enlevé dans le délai fixé sera en outre entreposé aux frais (2 € par jour/par Lot) et aux risques de l'Acheteur. Millon Belgique ne pourra être tenu responsable d'aucune perte et/ou dommage encourus, pour quelque cause que ce soit. Durant le délai s'écoulant entre la vente et le retrait des Lots, Millon Belgique s'engage uniquement à conserver les Lots en bon père de famille.

Le transport des Lots est à charge de l'Acheteur et Millon Belgique n'est pas responsable des dégâts ou dommages qui se produiraient lors du stockage, de l'emballage, de la manutention ou du transport des Lots achetés.

En outre, Millon Belgique est autorisé à prendre, selon son libre choix, sous réserve de tous autres droits et actions, après mise en demeure recommandée, l'une ou l'autre des mesures suivantes :

- exécution forcée de la vente, tous frais notamment d'entreposage aux frais de l'Acheteur ;
- résolution de la vente aux torts de l'Acheteur, tous frais et dommages et intérêts à charge de l'Acheteur défaillant ;
- remise en vente, aux enchères ou non, tout déficit par rapport à la première vente étant à charge exclusive de l'Acheteur défaillant, de même que tous les frais inhérents à la revente.

6. Description des lots

Millon Belgique garantit l'authenticité des œuvres vendues jusqu'à 5 ans après la vente.

Les Lots seront mis en vente tels quels, avec leurs imperfections, leurs défauts et leurs erreurs éventuelles de description. Millon Belgique ne peut en aucun cas être tenu responsable des descriptions et estimations contenues dans les catalogues, celles-ci étant purement indicatives, en ce compris la table des états proposée par Millon Belgique. Il en va de même en ce qui concerne les précisions concernant, la signature, la date, la provenance, l'origine et l'état des Lots.

Les Acheteurs, professionnels ou non, ont le loisir de visualiser et d'expertiser tout Lot et/ou de demander toute information à son sujet avant la vente et lors de l'exposition de celui-ci.

L'Enchérisseur se fera sa propre opinion sur le Lot et il ne sera admis aucune réclamation, de quelque nature qu'elle soit, même si elle a pour objet la description, l'estimation, le contenu, ou l'état des Lots dans le catalogue ou sur le Site Internet une fois l'adjudication prononcée.

Les photos présentées dans les catalogues ou sur le Site Internet ne sont pas contractuelles et sont purement informatives.

En tout état de cause, Millon Belgique ne pourra être tenu responsable des dommages qu'à concurrence de la somme des commissions effectivement perçues par Millon Belgique à charge du Vendeur et de l'Acheteur (sauf pour l'authenticité d'une œuvre où Millon Belgique se porte garant pour l'intégralité du montant payé).

7. Ordres d'achat et enchères téléphoniques.

L'Enchérisseur peut donner des ordres d'achat et participer aux enchères par téléphone (pour les Ventes Cataloguées). Dans ce dernier cas, l'Enchérisseur devra confirmer sa participation à la vente par lettre ou par e-mail, communiquer son identité, et tous renseignements qui seraient demandés par Millon Belgique. Celle-ci se réserve notamment le droit de demander des références bancaires.

Millon Belgique ne pourra être tenu responsable de toutes erreurs de l'Enchérisseur, en ce compris dans l'indication du numéro de Lot, du numéro de téléphone, ou de tous problèmes de communications et/ou de réception des courriers ou e-mails (téléphones occupés, lignes interrompues, portables, etc.).

L'Enchérisseur est conscient et assume les risques inhérents à ce procédé. Si deux ordres d'achat portent sur le même Lot pour le même montant, la préférence sera donnée à l'ordre arrivé en premier.

8. Juridictions compétentes

Tout litige sera de la compétence exclusive des Tribunaux de l'arrondissement judiciaire de Bruxelles, siégeant en langue française, selon le droit belge exclusivement.

BANQUE DESSINÉE by MILLON BELGIQUE

PREMIÈRE MAISON DE VENTES
EUROPÉENNE DE BANDES DESSINÉES
EN 2020

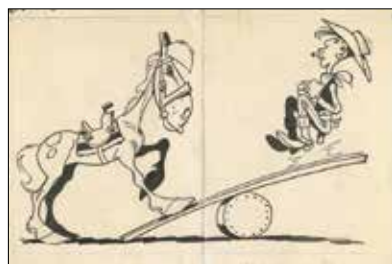
Dimanche 21 mars - 11h00

ORIGINAUX - ALBUMS D'HERGÉ - DOCUMENTS HERGÉ - OBJETS - ALBUMS DE COLLECTION



© Hergé-Moulinart 2021

HERGÉ - Tintin



MORRIS - Lucky Luke



© Hergé-Moulinart 2021

HERGÉ - Tintin



FRANQUIN - Gaston



HERMANN - Jeremiah



FRANQUIN - Spirou 1956



TIBET - Ric Hochet

intégralité des lots sur www.millon-belgique.com

ESTIMATIONS GRATUITES EN LIGNE ET À BRUXELLES, LIÈGE, LILLE, LUXEMBOURG

Les lots achetés à Bruxelles peuvent être acheminés à Paris sur demande: livraison@millon-belgique.com

CONTACT

Michaël DENEYER
+32 (0)2/218.00.18
info@millon-belgique.com

EXPOSITION PUBLIQUE

Vendredi 19 & samedi 20 mars*
Avenue des Casernes, 39b, 1040 Bruxelles

* Dans le respect des règles sanitaires à cette date

DROUOT
DIGITAL
live



MILLON

BELGIQUE

Av. des Casernes 39 B - 1040 Bruxelles
+32 (0)2 218 00 18

millon-belgique.com