

**MILLON**  
BELGIQUE

**ARTS PREMIERS**

28 octobre 2020 à 15h00

Bruxelles



lot 28



# Arts Premiers

Mercredi 28 octobre 2020

à 15h00

**Bruxelles**

**S**ommaire . . . . .

Précolombien . . . . .	1 à 29
Afrique . . . . .	30 à 122
L'univers Bozo de la Collection Caroline Neveux . . . . .	123 à 153
Bijoux du monde . . . . .	154 à 177
Asie . . . . .	178 à 183
Océanie . . . . .	184 à 197
Bassin méditerranéen . . . . .	198 à 208

Administrateurs de la vente



**Valentin Mesnard**  
valentin@millon-belgique.com

Expert



**Serge Reynes**  
sergereynes@icloud.com

Photo de couverture : lot 42.

Intégralité des lots et photos supplémentaires sur  
**millon-belgique.com**

# MILLON

BELGIQUE

Directeur général

**Arnaud de Partz**

arnaud@millon-belgique.com

Administration

**Hadrien Abbès**

hadrien@millon-belgique.com

Huissier de Justice

**Maître Thierry Van Diest**

Commissaire priseur

**Alexandre Millon**

Graphisme

**graphisme@abao.be**

**BANDES DESSINÉES & LIVRES**

**Michaël Deneyer**

michael@millon-belgique.com

**TABLEAUX, MOBILIER & OBJETS D'ART,  
ARTS PREMIERS**

**Valentin Mesnard**

+32 (0) 471 48 04 34

valentin@millon-belgique.com

**ART MODERNE, ART CONTEMPORAIN, ART  
D'ASIE**

**Mélissa Lafont**

+32 (0)470 79 00 12

melissa@millon-belgique.com

**BIJOUX, MONTRES**

**Joachim Neumüller**

joachim@millon-belgique.com



**MILLON BELGIQUE sprl**

Avenue des Casernes, 39 B 1040 Bruxelles

Tel + 32 (0)2 646 91 38 / +32 (0)2 218 00 18

info@millon-belgique.com

www.millon-belgique.com

TVA BE 0891 455 833

BANQUE 068-2480608-54 ■ IBAN BE42 0682 4806 0854 ■ BIC GKCCBEBB

# ARTS PREMIERS

Vente du mercredi 28 octobre 2020 à 15h00

## CONDITIONS DE VENTE

Les acheteurs paieront 26% en sus des enchères et 2€ par lot. Pour les lots remportés via la plateforme DROUOT DIGITAL, l'acheteur devra s'acquitter d'une majoration du prix de 2% TTC.

**Nous vous invitons à prendre connaissance des conditions générales de vente détaillées mentionnées en fin de catalogue.**

## ORDRES D'ACHAT

Les ordres doivent nous parvenir au plus tard le jour de la vente à 13h.

Email : [ordres@millon-belgique.com](mailto:ordres@millon-belgique.com)

Les ordres d'achat téléphoniques seront acceptés pour un montant d'estimation minimum de 300€.

## DESCRIPTION DES LOTS

Pour obtenir une description plus précise des lots, n'hésitez pas à téléphoner durant les jours d'exposition, au + 32 (0) 2 218 00 18.

Les photos de tous les lots peuvent être consultées sur notre site internet : [www.millon-belgique.com](http://www.millon-belgique.com).

## PAYEMENT DES LOTS

- Bancontact/Mistercash
- Chèque certifié par une banque belge
- Espèces (max. 3.000€)
- Virement bancaire

## EXPOSITION

**Samedi 24, lundi 26 & mardi 27 octobre** de 11 à 18h

**Mercredi 28**, de 10 à 13h, sur RDV

## VENTE EN DIRECT SUR INTERNET

Vous pouvez enchérir en direct via internet (frais complémentaires de 2%). L'inscription doit avoir lieu **avant** la vente via le lien : [www.drouotlive.com](http://www.drouotlive.com)

**DROUOT**  
DIGITAL  
Live

## RETRAIT DES LOTS

- Pendant la vente
- Le lendemain à partir de 10h.
- Possibilité d'envoi via The Packenger ou via un transporteur indépendant.

Les lots achetés à Bruxelles peuvent être acheminés vers Paris sur demande moyennant une participation de 10 euros par bordereau d'achat :  
+32 (0) 2 218 00 18  
[hadrien@millon-belgique.com](mailto:hadrien@millon-belgique.com)

## Notre bureau parisien :

19 rue Grange Batelière  
75009 Paris  
Tél. +33 (0)1 48 00 99 44

Responsable pour la Belgique :

**Ludivine Pladepousaux**  
[lpladepousaux@millon.com](mailto:lpladepousaux@millon.com)

**DÉPÔT LÉGAL : D/2020/13.545/04**

1

Magnifique kero cérémoniel. Il est sculpté du portrait d'un jeune dignitaire à la belle expression intemporelle. La partie basse est ornée d'une frise évoquant les fleurs de l'Inca les unes à côtés des autres. L'arrière est agrémenté d'un cartouche rectangulaire avec cinq seigneurs derrière un conquistador. Chacun d'eux tenant des armes : massue, arc et propulseur

Bois, polychromie d'époque, ancienne patine d'usage miel et brune, belles traces d'utilisation interne indiquant que cette œuvre a été utilisée au cours de nombreuses cérémonies. Restauration latérale et consolidation avec des gommés végétales d'époque.

Inca, Pérou, époque de Transition, vers 1500

22,4 x 18,5 x 16 cm

Provenance: Ancienne collection d'un diplomate constituée au début du XXe siècle.

**5.000/8.000**







2

—

Tête de massue étoilée  
Pierre sculptée et semi polie  
Vicus, Pérou, 400-200 av. J.-C.  
Diam.: +/- 11 cm  
H: 3 cm

**300/500**

3 ▼

Élément de cape présentant un décor d'escalier de temple agrémenté de vagues et d'oiseaux stylisés  
Fils de camélidés multicolores, tissage fin régulier recto verso (quelques petits accrocs)  
Chimu, Pérou, 1100-1400 ap. J.-C.  
+/- 75 x 35 cm

Provenance: Ancienne collection d'un diplomate constituée au début du XXe siècle.

**500/700**



3bis ►

Grand poncho probablement de prêtre-chaman présentant un beau décor géométrisé de motifs évoquant des escaliers de temples stylisés.

Cette œuvre a conservé en partie l'éclat de ses couleurs d'origines

Fils de camélidés et de coton, quelques petits accrocs d'usages

Nazca, Pérou, 200-600 ap. J.-C.

+/- 222 x 162 cm

Provenance: Ancienne collection d'un diplomate constituée au début du XXe siècle.

**4.000/7.000**







### 3ter

Étole de forme rectangulaire ornée sur le pourtour d'une bordure évoquant des cactus de San Andres stylisés. Ce cactus était ingéré par les prêtres comme un psychotrope puissant au cours des grandes cérémonies magico-religieuses

Fils de camélidés et de coton, usures d'usage

Paracas de transition Nazca, période intermédiaire formative, côte sud ou centrale du Pérou, 100-400 ap. J.-C.

+/- 168 x 83 cm

Provenance: Ancienne collection d'un diplomate constituée au début du XXe siècle.

**600/800**

### 4

Tablier à franges à décor de félins et d'oiseaux stylisés

Fil de camélidés multicolores, (manque deux franges)

Chimu, Chancay, Pérou 1100-1400 ap. J.-C.

69 x 28 cm

**800/1.200**

### 4bis ◀

Bandeau culturel présentant une divinité aux traits humain et araignée s'imbriquant avec modernisme l'un dans l'autre

Fil de camélidés et de coton, quelques accros d'usage

Nazca, Pérou, 200-300 ap. J.-C.

+/- 154 x 23 cm

Provenance: Ancienne collection d'un diplomate constituée au début du XXe siècle.

**600/800**



4ter

Étole présentant sur la partie basse une bordure évoquant des cactus de San Andres stylisés et sur la partie haute une frise de personnages côte-à-côte reliés entre eux par un lien symbolisant la cohésion du clan

Fils de camélidés et de coton, quelques accrocs et usures d'usage

Paracas de transition Nazca, période intermédiaire formative, côte sud ou centrale du Pérou, 100-400 ap. J.-C.

+/- 142 x 63 cm

Provenance: Ancienne collection d'un diplomate constituée au début du XXe siècle.

**600/800**



5

Cape culturelle appelée communément «gaze»

Elle présente un décor de frises en diagonale évoquant plusieurs pélicans tenant des poissons dans leur bec entrelacé de motifs géométriques.

Fils de camélidés écrus au tissage aéré. Il est rare de trouver ces capes en bel état de conservation comme c'est ici le cas.

Chancaay, Pérou, 1100-1400 ap. J.-C.

119 x 124 cm

Provenance: Ancienne collection d'un diplomate constituée au début du XXe siècle.

**700/900**



5bis

Châle liccia présentant un décor en tye dye. Il est délimité par des bordures tissées avec minutie

Quelques petits accrocs d'usage

Nazca, Pérou, 200-600 ap. J.-C.

+/- 74 x 38 cm

Provenance: Ancienne collection d'un diplomate constituée au début du XXe siècle.

**300/500**



6

Fragment de tunique cérémonielle présentant un oiseau aux belles formes stylisées en plein vol et une petite frise d'oiseaux surmontant des escaliers de temple

Tissage fin et régulier de fils multicolores (petit accroc au centre)

Chancaï, Pérou, 1100-1400 ap. J.-C.

21 x 14 cm

Provenance: galerie Arts des Amériques, Paris, années 1990

On y joint un vase à décor de souris

Terre cuite polychrome, cassée, collée

Nazca, Pérou, 200-600 ap. J.-C.

H: 16 cm

200/300



7

Pilier de berceau ou de métier à tisser orné sur la partie haute d'une divinité protectrice

Bois, quelques petites érosions, patine d'usage et du temps

Chancaï, Pérou, 1100-1400 ap J.-C.

93 x 6 cm

1.000/1.500



8

—  
Poporo ou réceptacle à chaux utilisé par les seigneurs pour mélanger la chaux avec les feuilles de coca. Il présente un personnage prenant appui sur un grand tambour cérémoniel  
Bois, anciennes marques d'usage Mochica, Pérou, 200-600 ap. J.-C.  
H: 6,2 cm

**600/800**



9

—  
Hochet culturel  
Terre cuite orangée avec restes de décors bruns  
Quimbaya, région de Caldas, Colombie, 800-1200 ap. J.-C.  
18,5 x 10,5 cm

**280/380**





10

Grande massue de cérémonie agrémentée de raphia ou fibre végétale tressée formant un décor de losanges et de croix et au centre d'un bandeau de coton tissé primitivement

Bois dur, fibre végétale, coton

Probablement Kayapo, Amazonie brésilienne

141 x 9 cm

2.400/2.800



11

Pagne composé de perles de verres multicolores formant un décor géométrique ancestral destiné à protéger son porteur  
Perle de troc multicolores, coton tissé et arrasé, graines  
Amazonie brésilienne, première moitié XXe  
Bel état de conservation  
44 x 25 cm  
**400/500**



12

Pagne d'adolescent composé de perles de verres multicolores formant un décor géométrique ancestral destinée à protéger son porteur  
Perle de troc, coton tissé et arrasé  
Amazonie brésilienne, première moitié XXe  
Bel état de conservation  
30 x 17 cm  
**200/300**



13

Ensemble comprenant:  
-Une coupe à décor géométrisé sur les parois externes et en points de jaguar au cœur du réceptacle  
Terre cuite polychrome, cassée collée  
Carchi, Équateur, 300-500 ap J.-C.  
9 x 19,5 cm  
-Une coupe sur piédouche à décor d'oiseaux et résille géométrisés  
Terre cuite polychrome  
Carchi, Équateur, 300-500 ap. J.-C.  
10 x 18 cm

Provenance: Galerie Le futur antérieur, Paris, fin des années 1990

**300/500**



14

Personnage allongé évoquant probablement un rite de purification  
Terre cuite beige et orangée  
Chorrera transition Tumaco, Équateur, 700-200 av. J.-C.  
14 x 9,5 cm

Provenance: galerie van de Veyver, Anvers

**400/700**



15

Coupe sur piédouche présentant sur les parois internes un décor divisé en trois cartouches évoquant le dieu crocodile aux belles formes stylisées

Terre cuite polychrome, légèrement cassée collée  
Veraguas, Panama, période V, 400-700 av. J.-C.

H: 17,5 cm

Diam.: 26 cm

**1.500/2.000**

16 ▶

Grand metate tripode. Les pieds sont sculptés d'un chevreuil allongé et d'oiseaux au long bec posé symboliquement sur des têtes trophées

Pierre volcanique sculptée et semi-polie, marques d'usage sur le plateau, un pied cassé collé

Versant Atlantique, période de transition, El basque a la selva, Costa Rica, 400-600 ap. J.-C.

H: 33 x 65,5 x 43

Bibliographie: Art précolombien, José Alcina, éditions Citadelles et Mazenot, Paris, 1996, p. 420 pour une œuvre de ce type

**8.000/12.000**







17

Pendentif en forme de hache surmonté de la figure totémique d'un chaman en état de transformation homme/oiseau. Sa coiffe étagée est agencée avec équilibre

Jadéite verte mouchetée et veinée, trou biconique et poli lumineux et aquatique

Région de Guanacaste, Nicoya, Costa Rica 100-500 ap. J.-C.

16 x 3,7 x 2,5 cm

Provenance: Ancienne collection Alexandre Bernard

**2.200/2.500**



18

Pendentif présentant un dignitaire les mains jointes sur le ventre dans un geste symbolique

Jadéite verte translucide avec percement conique Guanacaste, Costa Rica, 100-500 ap. J.-C.

12,5 x 4 cm

Provenance: Ancienne collection Alexandre Bernard

**400/600**



19

Vase présentant deux frises de pélicans et une de glyphes stylisés

Terre cuite polychrome

Maya, Guatemala ou Honduras, époque classique, 600-900 ap. J.-C.

13,5 x 12 cm

Provenance: vente publique, Washington, 1984, Weschler

**300/400**



20

Idole anthropomorphe présentant une divinité aux jambes démesurées symboliquement

Pierre sculptée et semi polie

Région d'Acapulco, frontière Mexique et Guatemala, 100-300 ap. J.-C.

14 x 4,5 cm

Provenance: Ancienne collection Alexandre Bernard

**600/900**

21

Venus callipyge portant un collier et un ornement sur le front

Terre cuite beige et rouge café, tête cassée collée  
Tlatilco, époque préclassique, Mexique, 1100-550 av. J.-C.

10 x 3,7 cm

**300/500**





22

Figure siamoise à trois jambes, leur visage face à face à l'expression courroucée

Leur corps présente des formes généreuses associées à un concept de fertilité ou de fécondité. Dans l'Amérique précolombienne, les personnes présentant des déformations congénitales (bossus, siamois, nains, etc.) étaient considérées comme marquées par le destin pour devenir des chamans ou magiciens puissants, elles étaient donc adorées par le peuple en tant que telles

Terre cuite polychrome, légère usure du décor, traces d'oxyde de manganèse

De style Chupicuaro, région de Guanajuato, Mexique

16 x 32 cm

Provenance: Ulrich Hoffmann, Alt Amerika, Stuttgart  
Un test de thermoluminescence sera remis à l'acquéreur

13.000/16.000



23 ▲

Venus présentée nue debout, portant un collier à plusieurs rangs, des amulette et ornements d'oreilles

Terre cuite avec restes de polychromie

Michoacan, région des hautes terre, Mexique, 300-100 av. J.-C.

16 x 7,2 cm

180/280

24

Idole en forme de hache présentant un personnage aux formes stylisées et épurées les mains posées sur le torse symboliquement

Pierre dure verte moucheté, sculptée et polie

Mezcala, Mexique, 300 av. à 100 ap. J.-C.

13 x 5,3 x 5 cm

Provenance: Ancienne collection Alexandre Bernard

400/700

25 ►

Idole anthropomorphe

Pierre dure légèrement mouchetée et veinée

Mezcala, région du Guererro, sud du Mexique, 300-100 av. J.-C.

16 x 6 cm

400/700





26

Chien gras présenté les oreilles dressées, la gueule ouverte montrant les crocs et les yeux aux aguets  
Terre cuite beige et orangée, éclat sur un pied et à l'arrière d'une oreille

Colima, Mexique occidental

21 x 28 cm

1.200/1.800



27

Statuette présentant un personnage féminin debout portant un peigne et un turban sur la tête  
Terre cuite beige orangée avec restes de pigments ocre jaune localisés

Colima, Mexique occidental, 100 av. à 250 ap. J.-C.

18 x 7,3 cm

200/300



28

Statue modelée d'une prêtresse debout, les bras levés vers le ciel dans un geste symbolique  
Elle porte un collier avec amulette, des ornements d'oreilles et une couronne dentelée  
Terre cuite polychrome  
El Faisan, Vera Cruz, Mexique, 500-700 ap. J.-C.  
37,5 x 24 cm

Un test de thermoluminescence sera remis à l'acquéreur

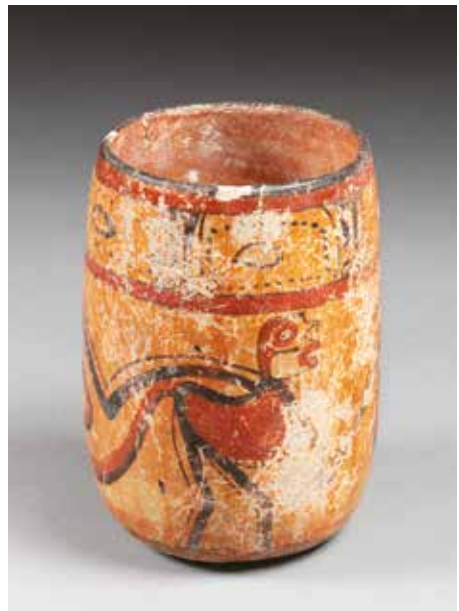
**1.000/1.500**

29

Vase présentant deux guenons en mouvement leur queue enroulée symbolisant le mouvement du soleil  
Terre cuite polychrome (usures de surface), absence de repeints  
Maya, Mexique, époque Classique 600-900 ap. J.-C.  
17 x 11,5 cm

Provenance: ancienne galerie Le Futur Antérieur, Paris, 1987

**400/600**





30 ◀

Statue aux belles formes épurées à l'extrême et stylisées  
Bois dur, ancienne érosion du temps, marques d'usage  
Moba, Togo, XIXe ou antérieur  
H: 126 cm  
400/700

31 ▼

Trône de chef sculpté d'une frise d'araignées stylisées évoquant la cohésion du clan  
Bois, ancienne patine brune, marques d'usage  
Bamileke, Cameroun, première moitié XXe  
45 x 47 cm

Bibliographie (pour un modèle proche): Bacquart, J.B.  
L'art tribal d'Afrique noire, 1998 Paris, Eds. Assouline  
p. 108

300/500



32 ◀

Tête culturelle présentant un visage à l'expression intériorisée, les tempes et les joues scarifiées.  
Coiffe trilobée avec nattes disposées en cascades  
Bois dur, fer découpé, ancienne patine rousse et brune brillante par endroits  
Ijo, Nigéria, fin XIXe - début XXe  
42 x 20 cm

250/350







33

Statuette en bois avec anciennes marques et patine d'usage  
Igbo, Nigéria, première moitié XXe  
H: 49,5 cm

80/120



34

Masque cimier de danse. Il présente une tête anthropomorphe, la gueule ouverte montrant les dents et le regard sculpté en projection  
Bois, ancienne patine d'usage brune, pigments naturels, marques d'usage internes  
Mambila, Nigéria, début du XXe  
H: 53 cm

800/1.200



35

Masque de danse présentant un visage expressif avec scarification étagée sur les tempes  
Bois, pigment naturel blanc, traces de chromie verte, ancienne patine d'usage brune  
Igbo, Nigeria, début XXe  
24 x 16,5 cm

350/450



36

Statuette présentant une femme dignitaire assise sur son trône, le visage à l'expression courroucée  
Terre cuite beige foncé à décor blanc, cassée collée et manques  
Igbo, Nigéria, XXe  
30 x 10 cm

300/500



37 ◀

Panneau de case cérémonielle sculpté de deux masques stylisés en relief l'un sur l'autre  
Bois érodé par le temps et l'usage  
Igao, Nigéria, fleuve Niger, première moitié XXe  
166 x 34 cm  
500/800

38 ▶

Cimier de danse présentant une tête expressive, le front et les tempes ornés d'excroissances  
Bois recouvert de peau animale, ancienne patine brune et marques d'usage  
Ekōi, Ejagham, Nigéria, début XXe  
H: 27 cm

Provenance: Ancienne collection Carlo Monzino  
700/900



39 ◀

Deux poupées à tête expressive  
Os, matières fétiches, cheveux, bois, perles,  
ancienne marques d'usage  
Tiv, Imbonivungu, Nigeria, XXe  
H: 15 et 22 cm (sans socle)

Provenance: ancienne collection Alain Wilket  
400/700



40

Statuette masculine présentant un personnage debout portant une besace, le visage expressif au regard dirigé vers le ciel  
Terre cuite beige et orangée  
Dakakari, Nigeria, début XXe  
38 x 15,5 cm

Provenance : vente Christie's Amsterdam, 12.09.02, n°221

900/1.200



41

Statue culturelle présentant un chef assis tenant un bâton et un poignard  
À ses pieds, trois têtes trophées indiquent des ennemis vaincus  
Bois, restes de pigments naturels, quelques petites érosions du temps, anciennes marques d'usage  
Urhobo, Nigéria, première moitié XXe  
H: 68 cm (sans socle postérieur)

1.500/2.500

Très belle figure d'autel Oshe Shango

Il présente un personnage féminin debout les mains posées sur son ventre généreux en signe de prospérité et d'abondance. Son visage à l'expression douce et attentive est surmontée d'une coiffe en forme de couronne composée de plusieurs chignons.

La hache bifide, attribut du dieu de la foudre Shango, est présente sur la partie haute. Aux côtés de cette jeune prêtresse, un serviteur assis joue d'une flûte cérémonielle et, à l'arrière, une assistante est agenouillée en signe de dévotion.

Bois, ancienne patine d'usage brune et rousse brillante, perles de traite, cuir.

Yoruba, Cour Royale d'Oyo, Nigéria, XIXe

H: 56,5 cm

Provenances: galerie Philippe Ratton, Paris

Galerie Simonis, Dusseldorf

Bibliographie: X. Richer, H. Joubert, Danse avec Shango, Somogy éditions d'art, Paris, 2018, pp. 202 et 203

50.000/60.000





43

Important Oshe Shango présentant deux têtes sculptées avec maîtrise, les yeux agrémentés d'un décor solaire

L'excroissance rectangulaire est ornée sur chaque côté de deux masques stylisés

Bois dur, ancienne patine d'usage miel

Yoruba, Nigeria, fin XIXe - début XXe

57 x 32 x 11 cm

Cet Oshe Shango se distingue par sa taille et son épaisseur.

Provenance: Ancienne collection Simonis, Ratton Hourde

Publication: S. Eisenhofer, Kulte, Künstler, Könige in Africa, Linz, 1997, p. 213, ill. III

**5.500/7.500**







44

Sceptre culturel présentant le dieu Ogun tenant deux lances dans ses mains. Son visage scarifié aborde une belle expression accentuée par les yeux ouverts, sa coiffe est surmontée d'une excroissance en forme de tête de massue.

Bois dur, ancienne patine d'usage rousse et miel  
Yoruba, Nigéria, début XXe  
69 x 12 cm

4.500/5.500



45

Coupe à cola de divination présentant un couple aux proportions puissantes en face-à-face, l'homme posant symboliquement sa main sur un sein de sa femme

Bois, ancienne patine brune, quelques érosions du temps

Yoruba, Nigéria, début XXe  
25,5 x 19 cm

1.400/1.800





46

Statue anthropomorphe présentant une femme nue debout, les jambes et bras géométrisés et la poitrine sculptée en relief, en signe nourricier. Son visage est surmonté d'une crête sagittale prenant symboliquement sa source sur les yeux. Bois dur, ancienne patine brune et naturelle. Bambara, Mali, début XXe. 55 x 13,5 x 12 cm.

Provenance: ancienne collection du docteur Wolfgang Nerlich (1928-2012), amateur suédois qui s'intéressa aux arts premiers avec sa femme Vera dès les années 1960.

800/1.200



47

Importante serrure présentant une femme debout, le ventre aux formes généreuses en signe d'abondance. Son visage géométrisé est agrémenté d'une coiffe à deux lobes latéraux.

Bois, ancienne patine d'usage brune et miel épaisse par endroits, anneaux en fer forgé aux oreilles. Bambara, Mali, première moitié XXe.

H: 75 cm

Larg.: 50 cm

600/900



48

Statuette de la société initiatique du «Jo» . Elle présente un personnage féminin debout aux traits schématisés, le corps et le visage ornés de scarifications incisées

Bois, ancienne patine d'usage brune et miel brillante, traces de pigments et petites perles de traite autour du cou

Bambara, Mali, début XXe

24 x 5,5 cm

400/700



49

Masque de danse de la société du Koré. Il présente une tête de cheval ou de hyène stylisé, la bouche en forme de bec d'oiseau

Bois dur, ancienne patine d'usage miel, brillante par endroit, érosion du temps sur une oreille, mâchoire arrière avec restauration indigène

Bambara, Mali, fin XIXe - début XXe

H: 54 cm

400/700



50

Statuette féminine utilisée au cours des rituels initiatiques de la société du «Jo»

Bois, ancienne patine d'usage miel et brune (pied cassé collé)

Bambara, Mali, première moitié XXe

32,5 x 8 cm

300/400



51

Masque de danse appelé communément «singe noir», il présente un visage stylisé à la bouche grande ouverte, le regard s'inscrivant dans deux cavités rectangulaires

Bois dur, ancienne patine d'usage brune épaisse par endroits, cordelette

Dogon, Mali, XXe

45 x 20 cm

Provenance: ex Bertil Berg Gothenborg, Suède

**2.200/2.500**



52

Masque de danse Walu présentant un visage de proportions cubistes à deux cornes d'antilope surmonté d'un cimier

Bois dur, pigments naturels, anciennes marques d'usages

Dogon, Mali, première moitié XXe

H: 93 cm

**700/1.000**



53

Masque de danse présentant un visage anthropo-zoomorphe, le front animal bombé, aux larges oreilles sculptées en relief. La bouche projetée par deux plateaux évoque probablement la mâchoire puissante d'un singe.

Bois, incrustations de dents dans la bouche, ancienne patine brune épaisse et crouteuse, traces de chromie rouge localisées, cauris, anciennes marques d'usage internes

Dogon, Mali, première moitié XXe

39 x 17 cm

**400/600**

54

Statuette présentant un personnage hermaphrodite assis, aux mains démesurées

Bois dur, ancienne peinture miel crouteuse par endroits

Dogon, Mali, XIXe

33 x 6 cm

Provenance: Ancienne collection Carlos Monzino

**600/800**

55 ▼

Statuette anthropomorphe présentant un personnage debout les genoux fléchis. Le torse est agrémenté d'une amulette en forme de losange et ses oreilles sont sculptées symboliquement en relief

Bois dur, ancienne patine d'usage miel et brune

Dogon, Mali, début du XXe

32 x 6,5 cm

Provenance: ancienne collection du professeur de géologie Félix Pelt, Amsterdam.

**300/500**





56

Masque de danse en bois, cuivre découpé et matières diverses

Ancienne patine et marques d'usage

Marka, Mali, première moitié XXe

H: 34 cm

200/300

57 ►

Masque Sirigé, également appelé «masque maison à étages»

Il présente un visage géométrisé divisé en trois excroissances en forme de lames surmonté d'un cimier à deux niveaux. Chaque étage symbolise la connaissance acquise au cours de l'initiation marquant le passage de l'enfance à l'âge adulte. Ce masque était utilisé au cours des cérémonies par les hommes initiés de la société Awa

Bois, restes de pigments naturels, ancienne patine et marques d'usage

H: 333 cm

3.500/4.500



58

Ensemble de trois cavaliers, l'un deux recouvert de matières fétiches  
Bronze patiné par l'usage et le temps  
Kotoko, Tchad, XXe  
H: 7,7 et 5,2 cm  
**200/300**



59 ►

Statuette présentant un personnage hermaphrodite nu debout, son visage à la belle expression douce et intériorisée  
Bois dur, ancienne patine d'usage brune et brillante par endroits  
Lobi, Burkina Faso, début XXe  
36,5 x 9 cm  
Provenance: John Dintefass, New York  
**2.000/3.000**



60 ▲

Statue anthropomorphe présentant un Bateba nu debout, la tête dirigée vers le sol et les bras levés symboliquement vers le ciel  
Bois dur, ancienne érosion du temps par endroits  
Lobi, Burkina Faso, début XXe  
59 x 33 cm  
**500/700**



61 ▲

Fétiche anthropomorphe à tête phallique  
Bois, épaisses traces de projections rituelles,  
ancienne patine et marques d'usage  
Lobi, Burkina Faso, première moitié XXe  
71 x 31cm

300/500

62

Émouvante maternité présentant une mère et  
son enfant, un bras levé vers le ciel dans un geste  
symbolique

Cette œuvre est sculptée dans les formes naturelles  
de la branche de l'arbre.

Bois, érosion du temps localisée, restes d'une  
épaisse patine crouteuse par endroits résultant de  
nombreuses projections rituelles in situ

Lobi, Burkina Faso, début XXe

43,5 x 18 cm

200/300

63 ►

Statue anthropomorphe présentant un ancêtre nu  
debout. Une main posée sur le menton dans un  
geste symbolique

Son crâne arbore une déformation dirigée vers le  
ciel et son ventre généreux exprime un concept  
nourricier

Bois, ancienne patine d'usage brune avec traces de  
projections rituelles, ancienne marques d'érosion  
localisées

Lobi, Burkina Faso, XXe

H: 71 cm

200/300





64

Statuette «Bateba» présentant un personnage féminin ou hermaphrodite debout les bras levés symboliquement vers le ciel

Bois dur, ancienne patine d'usage brune, traces de pigments naturels, ancienne inscription, probablement un numéro d'inventaire, sur un pied Lobi, Burkina Faso, début XXe  
32,5 x 27 cm

**350/450**

65 ▲

Statuette «Bateba» présentant un personnage nu debout, les bras ouverts levés symboliquement vers le ciel

Bois dur, ancienne patine d'usage brune  
Lobi, Burkina Faso, début XXe  
27 x 12 cm

**250/350**

66 ◀

Statue «Bateba» présentant un personnage un bras levé symboliquement

Bois, ancienne patine brune et traces de pigments naturels à l'arrière  
Lobi, Burkina Faso, début XXe  
H: 31 cm

**220/280**





67

Masque de danse présentant un visage à l'expression déterminée, les oreilles sculptées en projection et les yeux mi-clos

Bois dur, ancienne patine d'usage brune et miel

Lovale, Zambie, début XXe

24 x 17 cm

Provenance ancienne collection Jaap Bongers, San Jose, Californie

**1.600/1.800**



68 ◀

Étrier de poulie de métier à tisser sculpté d'une tête d'éléphant stylisée (symbole de sagesse et de détermination)

Bois dur, ancienne patine d'usage brune, fissures  
Baoulé, République de Côte d'Ivoire, début XXe  
16 x 6,5 cm

300/500

69 ▶

Statuette anthropomorphe présentant une jeune fille nue debout sur un piédestal circulaire. Son corps et son visage sont agrémentés à divers endroits de scarifications symboliques incisées et en relief. Belle expression douce accentuée par les yeux mi-clos

Bois dur, ancienne patine d'usage brune, traces de pigments naturels par endroits

Baoulé, République de Côte d'Ivoire, fin XIXe - début XXe

38 x 9 cm

700/900



70 ◀

Masque de cérémonie présentant un visage ancestral, le menton se prolongeant par du crin de cheval

Bois, ancienne patine d'usage brune et miel  
Baoulé, République de Côte d'Ivoire, début XXe

H (totale): 68 cm

300/500



71

Statue communément appelée « Singe mendiant ».

Elle est sculptée de l'animal humanisé représenté nu debout sur un piédestal circulaire. Ses bras sont longilignes et présentent des courbes harmonieuses, ses mains tiennent symboliquement une coupe à offrandes destinée à recevoir des libations et des dons pour s'attirer les faveurs de la divinité

Cette œuvre représente le génie de la brousse « Gbekre » sous la forme d'un singe cynocéphale. Babouin à la dynamique forte et puissante, cet animal humanisé était craint et admiré à la fois. Il tenait un rôle important dans l'imaginaire Baoulé

Bois couvert par endroit d'une épaisse patine sacrificielle brune, quelques érosions du temps sur la base

Baoulé, République de Côte d'Ivoire, fin XIXe - début XXe

70 x 15 cm

2.000/3.000



72 ◀

Statue masculine présentée debout sur un piédestal rectangulaire. Ses pieds sont démesurés symboliquement et ses mains sont posées sur le ventre dans un geste nourricier. Le visage arbore une expression douce et concentrée, accentuée par les yeux grands ouverts. Le front est dégagé et sa coiffe est agencée avec soin et équilibre par plusieurs nattes se terminant à l'arrière par deux chignons

Bois dur, ancienne patine brune brillante par endroits, cordelettes et perles de traite autour de la taille et du cou

Baoulé, République de Côte-d'Ivoire, première moitié XXe

500/800

73 ▶

Statuette féminine Blolobian présentée debout, le nombril orné d'une scarification cruciforme

Bois dur, ancienne patine brune épaisse, perles de traite, érosion sur la base

Baoulé, République de Côte d'Ivoire, début XXe

H: 33,5 cm

350/450



74 ◀

Couple de statuette anthropomorphes présentées sur un piédestal circulaire

Bois dur, traces d'anciennes projection rituelle Senofu, République de Côte d'Ivoire, début XXe

35 x 10 et 33 x 9,5 cm

300/500



75

Masque de danse sculpté d'un visage aux yeux mi-clos et globuleux, aurolé d'un encadrement en relief. Il présente au centre une excroissance évoquant un oiseau en plein vol

Bois, anciens clous de laiton, pigments ocres sur les yeux et dans la bouche, ancienne patine d'usage brune et marques d'utilisation internes

Bété, République de Côte-d'Ivoire, début XXe  
24 x 19 cm

**600/800**



76

Buffle sculpté avec maîtrise et réalisme  
Bois dur, ancienne érosion du temps  
Mahafaly, Madagascar, début XXe  
23 x 17 cm

Bibliographie (pour une oeuvre similaire): Bacquart, J.B. L'art tribal d'Afrique noire, 1998 Paris, Eds. Assouline pp. 204-205

**300/500**

77

Tam-tam de cérémonie de formes épurées et fonctionnelles. Il est accompagné de sa peau de percussion et ses tenons d'origine

Bois, ancienne patine d'usage brune, peau animale et cordelettes

Afrique de l'ouest, XXe  
43 x 30 cm

Provenance: galerie Germaine de Brabant, Bruxelles

**500/700**





78

Appeau de chasse aux belles formes naturalistes  
Bois, tissu, graines, cauris et matières diverses,  
anciennes marques d'usage  
Songhai, Mali, XXe  
45 x 29 cm  
**200/300**



79

Harpe cérémonielle présentant une tête ancestrale  
sur un long cou longiligne  
Bois dur, ancienne patine d'usage brune, perles de  
traïtes en porcelaine blanche incrustées dans les  
yeux  
Nyamwezi, Région du centre-ouest de la Tanzanie,  
XXe  
H: 76 cm  
**300/500**



80

Masque de grade en forme de cœur, la bouche  
s'inscrivant dans une cavité rectangulaire et les  
yeux mi-clos incisés lui conférant une expression  
concentrée  
Bois, raphia, ancienne patine miel, kaolin, marques  
d'usage  
Lega, République démocratique du Congo,  
première moitié XXe  
H: 20,5 cm (sans la barbe)  
Provenance: Ancienne Collection Philippe Ancart,  
Bruxelles.  
**2.000/3.000**



81

Masque de grade présentant un visage à la belle expression sensible, les yeux mi-clos en grain de café

Bois, restes de kaolin, fibre végétale, anciennes marques d'usage

Lega, République démocratique du Congo, XXe

H: 22 cm (sans la barbe)

**500/700**



82

Masque de grade de la société initiatique du Bwame

Bois dur, ancienne patine miel et marques d'usage, restes de kaolin

Lega, République démocratique du Congo, première moitié XXe

18,5 x 10 cm

**400/700**

83

Figurine sculptée d'un personnage stylisé, le visage en forme de cœur et les yeux en grain de café

Os, ancienne patine d'usage miel

Lega, République démocratique du Congo, début XXe

15 x 3,5 cm

**600/800**





84

Serpent aux aguets le corps ondulant prêt à mordre sa proie

Bois, ancienne patine d'usage brune et miel

Lega, République démocratique du Congo, fin XIXe - début XXe

47,5 cm

Provenance: Objet collecté vers 1920 au Congo puis par descendance familiale

200/300



85

Masque de grade utilisé dans les rituels de la société initiatique du «Bwamé»

Bois léger, fibres végétales, traces de Kaolin et marques d'usage

Lega, République démocratique du Congo, XXe  
16 x 10,5 cm (sans la barbe)

300/500



86

Rare statuette présentant un génie debout, les jambes ouvertes, légèrement fléchies. Son visage à l'expression hiératique s'inscrit dans un espace en forme de cœur. La tête est recouverte de fourrure formant la coiffe. Ces statuettes étaient utilisées par les haut gradés de la société secrète du Bwamé. Elles font appel au génie de la brousse «Kaqlu Mpito».

Bois, ancienne patine d'usage brune, légèrement épaisse par endroits, quelques altérations de surface, fourrure et traces de matières organiques sur le pourtour du visage.

Lega, République démocratique du Congo, XXe  
34 x 12 cm

300/500



87

Grand masque de danse présentant un visage, les yeux exorbités, le nez longiligne et la bouche ouverte montrant symboliquement les dents. Les joues sont ornées de symboles géométrisés, incisés profondément.

Bois léger avec traces de polychromie localisées  
Pende, République démocratique du Congo, début XXe  
73 x 33 x 24,5 cm

Provenance: Jean-Pierre Lepage, Bruxelles, 1988. On y joint la description de l'objet par M. Lepage datée du 10 octobre 1988

**2.000/3.000**





88

Masque de grade présentant un visage au nez puissant, les yeux sculptés en relief. Sa bouche est ouverte, agrémentée d'un décor incisé symbolisant un grade supérieur dont on a décousu la bouche et ayant donc la possibilité de s'exprimer au cœur de la société initiatique.

Lega, République démocratique du Congo, XXe  
20 x 11 cm

120/150



89

Bâton de chef sculpté d'une figure masculine les mains posées sur le torse

Bois, ancienne patine d'usage miel

Pendé, République démocratique du Congo, fin XIXe - début XXe

H: 88 cm

300/500



90

Masque à l'expression courroucée et cornes d'antilope

Bois dur, ancienne patine brune, marques d'usage

Pendé, République démocratique du Congo, début XXe

23 x 19 cm

250/350

Rare maternité («Gihalu» ou «Giweny») présentée nue, debout, portant son enfant dans les bras, la coiffe agencée en cascades latérales

Bois, ancienne patine d'usage brune et rougeâtre (fissure sur une main)

Mbala, région du Kwango ou Kwilu, République démocratique du Congo, début XXe

H: 67 cm

Les maternités comme celles-ci étaient la propriété du chef, de l'un des principaux lignages possédant les droits sur les terres, souvent réparties sur plusieurs villages. Elles étaient consultées par les chefs en cas d'incidents graves, guerres, épidémies, conflits internes ou catastrophes naturelles. Leur caractère précieux les mettaient à l'abri des regards et des contacts profanes. Seul le chef avait le droit de les manipuler et de leur faire des offrandes. Notre exemplaire se démarque par sa taille, son état de conservation, son ancienneté et la qualité de sa sculpture.

Provenance: collectée par son actuel propriétaire dans la région de Leverville dans les années 1950

**3.000/5.000**



92

Tambour de cérémonie gravé de motifs ancestraux géométrisés et d'un serpent stylisé en relief  
Bois, peau, anciennes marques et patine d'usage brune et miel (accidents)

Kuba, République démocratique du Congo, début XXe

H: 71 cm

200/400



93

Archaïque statue féminine présentée debout, les mains posées sur le bord des parties génitales dans un signe tabou

Bois dur, ancienne patine d'usage brune

Luba, République démocratique du Congo, fin XIXe - début XXe

81 x 17 cm

1.400/1.800



94

Épingle à cheveux sculptée avec maîtrise d'un ancêtre assis à l'expression douce

Bois, ancienne patine d'usage miel et brune (éclat à la pointe)

Luba, République démocratique du Congo, fin XIXe - début XXe

H: 16,5 cm

200/400



95

Statuette hermaphrodite présentée debout, les mains posées sous les seins dans un geste nourricier. Sa coiffe est agencée en cascade  
Bois dur, ancienne patine d'usage rousse et miel  
Luba Shankadi, République démocratique du Congo  
H: 25 cm  
**100/150**



96

Sanza agrémenté de symboles incisés  
Bois dur, fer forgé, ancienne patine d'usage miel et brune  
Luba, République démocratique des Congo, XIXe  
17,5 x 9 cm  
Provenance: Objet collecté vers 1920 au Congo puis par descendance familiale  
**150/250**



97

Buste présentant un ancêtre féminin aux bras longilignes et au ventre scarifié  
Bois dur, ancienne patine d'usage miel et brune  
Luba, République démocratique du Congo, XXe  
30,5 x 12 cm  
**300/500**

98

Masque d'initiation Kifwébé présentant un visage cubiste à crête  
Bois, ancienne patine brune, marques d'usage internes  
Songyé, République démocratique du Congo, début XXe  
47 x 26 cm  
**600/900**





99

Belle hache de parade et de prestige. La lame ornée d'un masque en relief  
Cuivre, bois et laiton  
Songye, République démocratique du Congo, début XXe  
41 x 23 cm  
400/700



100

Manche de sceptre ou de chasse-mouches cérémoniel présentant une maternité allaitant son enfant  
Bois, métal incrusté, ancienne patine d'usage brune brillante  
Vili, République du Congo, fin XIXe - début XXe  
H: 23 cm  
350/450



101

Manche de chasse-mouche de dignitaire. Il présente un chef assis sur un trône vêtu d'une redingote, les mains jointes en prière  
Ivoire, ancienne patine d'usage miel et orangée  
Vili, République du Congo, fin XIXe ou début XXe  
10,5 x 3,3 x 4,4 cm  
Provenance: Merton Simpson, New York  
1.000/1.500

102

Épée et son fourreau d'origine, la garde agrémentée de clous en laitons indiquant le statut important du guerrier

Bois, cuir, laiton, fer forgé et cordelettes, ancienne patine miel et marques d'usage  
Mongo, République démocratique du Congo, XIXe  
55 x 13 cm (fourreau compris)

900/1.200



103

Ensemble de trois épées et un couteau

Fer forgé, cuivre et bois

République démocratique du Congo, XIXe  
33, 45, 57,5 et 61 cm

350/450



104

Ensemble de trois couteaux monnaies

Fer forgé, bois, ancienne patine et marque d'usage  
Konda, République démocratique du Congo, début  
XXe

42, 41 et 42,5 cm

250/350

105

Ensemble de trois couteaux monnaies

Fer forgé et découpé, bois, ancienne marque et  
patine d'usage

Konda, République démocratique du Congo,  
première moitié XXe  
39,5, 39 et 43 cm

200/300



106

Bouclier de cérémonie et de combat présentant un décor à trame contrastée de motifs géométriques protecteurs

Osier tressé sur armature de bois accompagné de sa poignée d'origine, ancienne patine et marques d'usage

Zande, République démocratique du Congo, fin XIXe - début XXe

150 x 45 cm

Bibliographie (pour un exemplaire très proche): Elsen, J. et Baur, I. Guba vol. 1 , 2002 Bruxelles, Ed. Marc Leo Felix pp.22, 175-189

Boyer, A-M. et al. Boucliers du musée Barbier-Müller, 1998 Paris, Adam Biro pp. 86 et 87

Falgayrettes Leveau, C. et al. Chasseurs et guerriers, 1998 Paris, Editions Dapper pp.41-43

Plaschke, D. et Zirngibl, M.A. Afrikanische Schilde African Shields, 1992 München, Panterra Verlag p.105

**900/1.100**

107

Aigüière rituelle présentant un félin aux aguets les oreilles dressées et montrant les crocs

Bronze patiné par le temps et l'usage

Art du Bénin, fin XIXe - début XXe

H: 18 cm

L: 24 cm

**2.800/3.200**







108

Intéressante statue culturelle présentant une scène allégorique évoquant une panthère les pattes posées symboliquement sur un trône royal  
Bois léger avec belles traces de polychromie  
Fon, Daomey, Bénin, fin XIXe - début XXe  
31 x 9 x 14 cm

350/450



109

Ensemble de quatre statuette présentées debout, leurs mains sur le torse dans des gestes symboliques, chacune d'elle porte une coiffe caractéristique à crête sagittale et à chevelure incisée en cascade  
Bois, ancienne patine d'usage brune, miel et rougeâtre  
Hungan, République démocratique du Congo, fin XIXe - début XXe  
H: 21, 21, 22 et 25 cm

500/800

110

Ensemble de deux tapas agrémentés de motifs symboliques  
Écorce battue et peinte encadrée sous verre  
Pygmé, République démocratique du Congo, XXe  
79 x 33 et 60 x 74 cm

300/500





111

Fétiche à cavité centrale rectangulaire. Il est nu, debout, et présente un visage scarifié  
Bois, ancienne patine d'usage brune, cordelette  
Teké, République démocratique du Congo  
22,5 x 6 cm

Provenance: Ancienne collection Alain Porel

**300/500**



112

Instrument rituel sculpté sur le manche d'un buste féminin, le cou étagé et le visage à l'expression intériorisée

Bois dur, ancienne patine d'usage miel et brune brillante, graines

Denguésé, République démocratique du Congo

H: 23 cm

**200/300**



113

Poteau cultuel présentant un personnage aux belles formes géométrisées et cubistes. Il porte un ornement autour du cou

Bois, ancienne patine d'usage miel, laiton  
Mitoko, République démocratique du Congo

87 x 5,5 cm

**300/500**

114

Statuette présentant un personnage tenant dans ses mains un drapeau de procession (manquant)  
Bois, ancienne patine d'usage brune  
Bembé, République démocratique du Congo, première moitié XXe  
H: 15 cm  
**120/150**



115

Fétiche présentant un buste féminin le visage à la belle expression juvénile  
Bois, peau animale, matière fétiche, ancienne patine d'usage miel  
Kusu, République démocratique du Congo, début XXe  
22 x 7 cm

Provenance: Ancienne collection du réalisateur de films ethnographiques Serge Bourguignon (vers 1950-1970), Vladimir Sisman (France)

**350/450**



116

Ensemble de deux peignes en bois et rotin patinés par le temps et l'usage  
Tchokwé, République démocratique du Congo, fin XIXe - début XXe  
19,5 et 16 cm

Provenance: Objets collectés vers 1920 au Congo puis par descendance familiale

**300/400**



117

Tête de reliquaire présentant un visage, le regard accentué par des incrustations de miroir lui conférant une belle expression intemporelle et protectrice

Bois, raphia, coloquinte, miroir, pigments naturels, ancienne patine d'usage

Vuvi, Mitsogho, Gabon, fin XIXe - début XXe

26 x 16 cm

Provenance: Ancienne collection Jean Paul Agogue, Paris (accompagné d'une étiquette portant les indications suivantes : Tête Misoko, ex Jean Pierre Halley, Malibu, USA, belge, fils de colons ayant immigrés aux USA en 1962).

**3.000/4.000**

118 ►

Canne de chef sculptée d'un serpent en relief, le corps enroulé d'un personnage ancestral, une tête humaine et animale sur la partie haute  
Bois, ancienne patine d'usage brune et rousse  
Zoulou, Afrique du Sud, première moitié XXe  
L: 87 cm  
400/700



119 ▲

Cimier de la société d'initiation féminine «Bundu», sculpté d'une tête Janus à coiffe commune surmontée d'une excroissance étagée se terminant par un toit de case stylisé  
Bois, ancienne patine d'usage brune  
Mendé, Sierra Leone, XXe  
43 x 28 cm  
600/900

120 ►

Masque heaume Janus, sculpté de deux visages accolés surmontés d'une couronne de plumes d'oiseaux domestiques  
Bois léger, restes de pigments ocres, bruns et rouges, incrustations de miroirs, clous, plumes et raphia, anciennes marques d'usage internes  
Fang, Gabon, première moitié XXe  
H: 44 cm (sans le raphia)  
1.000/1.500





121

Statue présentant un personnage masculin nu, debout, les genoux légèrement fléchis et les mains posées sur le bord de son ventre généreux  
Bois, ancienne patine d'usage brune brillante, érosions du temps sur les pieds  
Tikar, Cameroun, début XXe

30 x 13 cm  
500/800



122

Tête portrait d'un jeune dignitaire  
Terre cuite beige et orangée (fêlé à l'arrière)  
Akan, Ghana, XXe

H: 24 cm  
600/900

## **Art et traditions populaires du Mali**

# L'univers Bozo de la collection

# Caroline Neveux

(n° 123 à 153)

Nord de la France, 2020

« Je me souviens encore de la première rencontre que j'ai faite avec les Bozos, dans une salle de vente qui en présentait un certain nombre, et de la sensation que cela m'a provoqué.

Ce que ces pièces ont exercé sur moi a instantanément été de l'ordre d'une pure fascination. Je suis tombée amoureuse.

D'abord, le choc de leur très forte présence et de leur beauté, intrigante, paradoxale et évidente à la fois.

Ce qui m'a frappée ensuite c'est leur côté vivant, leur intensité colorée, joyeuse, leur symbolique naïve, drôle et éducative qui fait résonner profondément en nous des choses précieuses et rares comme la joie de vivre, le plaisir esthétique, l'humour, la tendresse et la sagesse.

C'était un peu comme une communion avec ces très anciens et très actuels maîtres du fleuve Niger, nomades, peu intéressés par le pouvoir, mais soucieux des autres.

Dans une grande liberté ils délivrent leur message et certaines de leurs œuvres pourraient, selon moi, largement rivaliser avec de belles pièces d'art conceptuel actuel.

Des collectionneurs s'y sont laissé prendre... »

**Caroline NEVEUX**

*Docteur en psychologie*



123

Antilope jaune à la mâchoire articulée surmontée d'un félin bondissant. Les cornes agrémentées de quatre caméléons

Bois polychrome, caoutchouc, tissu, clous

Bozo, Mali, XXe

H: +/- 91 cm (sans le tissu)

400/700



124

Masque cheval antilope à la mâchoire articulée

Bois polychrome

Bozo, Mali, XXe

H: 143 cm

350/400



125

Masque de vieux bélier aux oreilles et à la mâchoire articulée

Bois polychrome (une corne cassée collée)

Bozo, Mali, XXe

H: 52 cm

250/350



126

Masque de hyène aux oreilles rouges

Bois polychrome

Bozo, Mali, XXe

H: 36 cm

150/200





127

Cavalier articulé  
Bois polychrome, tissu et cordelette  
Bozo, Mali, milieu XXe  
86 x 104,5 cm  
500/800



128

Cavalier articulé  
Bois polychrome, tissu et cordelettes  
Bozo, Mali, milieu XXe  
L: 90 cm  
400/700



129

Grand masque hippopotame à la mâchoire articulée  
Bois dur, tissus, métal découpé, polychromie  
Bozo, Mali, XXe  
H: 83 cm  
500/800



130

Guépard, pattes et tête articulées  
Bois polychrome  
Bozo, Mali, XXe  
67 x 71 cm (sans la queue)  
400/700



131

Haut de marionnette Vénus à la coiffe léontocéphale  
Bois polychrome  
Bozo, Mali, XXe  
H: 114 cm  
**400/700**



132

Marionnette présentant une chèvre noire et blanche à décor de pointillés multicolores  
Bois polychrome  
Bozo, Mali, XXe  
71 x 87,5 cm (sans la queue)  
**600/900**



133

Marionnette animal à crête au bec articulé  
Bois polychrome, tissu, cordelette  
Bozo, Mali, XXe  
H: 57 x 29 cm (avec tissu)  
**300/500**



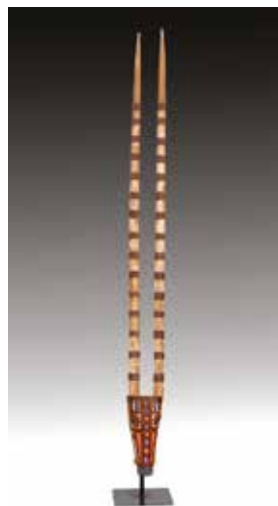
134

Masque antilope avec oiseau sur le front  
Bois polychrome, tissus  
Bozo, Mali, XXe  
138 x 69 cm  
**800/1.200**



135

Masque antilope présentant sur les cornes quatre marionnettes articulées  
Bois, tissus, métal découpé, polychromie, marques d'usage (restaurations)  
Bozo, Mali, XXe  
H: 163 cm  
500/700



136

Masque cheval antilope aux longues cornes longilignes  
Bois, tissus, verre, métal découpé et polychromie  
Bozo, Mali, milieu XXe  
H: 191 cm  
400/700



137

Masque cheval antilope  
Bois polychrome  
Bozo, Mali, milieu XXe  
H: 114 cm  
500/800



138

Masque cheval antilope  
Bois polychrome, tissu  
Bozo, Mali, XXe  
H: 78 cm  
200/300



139

Masque hyène à la mâchoire articulée  
Bois polychrome  
Bozo, Mali, XXe  
H: 55 cm  
250/350



140

Masque hyène rouge, les oreilles dressées aux aguets, les yeux incrustés de miroir  
Bois polychrome, tissu  
Bozo, Mali, milieu XXe  
33 x 21 cm  
250/350



141

Poisson aux nageoires articulées  
Bois polychrome, caoutchouc, clous et cordelettes  
Bozo, Mali, XXe  
L: 102,5 cm  
300/400



142

Poisson aux nageoires articulées  
Bois polychrome, cordelettes  
Bozo, Mali, XXe  
L: 86 cm  
350/450



143

Poisson capitaine aux nageoires articulées  
Bois polychrome, cordelette  
Bozo, Mali, XXe  
Long: 96 cm  
**300/500**



144

Sirène aux bras articulés  
Bois polychrome, tissus  
Bozo, Mali, XXe  
H: 74,5 cm  
**400/700**



145

Grand crocodile aux pattes, queue et tête articulées  
Bois polychrome, caoutchouc, cordelette, clous  
Bozo, Mali, XXe  
Long: 217 cm  
**600/900**



146

Spectaculaire crocodile, la queue, les pattes, la tête et la mâchoire articulées  
Bois polychrome, tissu, clous  
Bozo, Mali, XXe  
L: 211 cm  
**700/1.000**



147

Spectaculaire marionnette cheval antilope agrémentée de disque et de divers éléments décoratifs formant un ensemble esthétique de première ordre  
Bois, métal, polychromie, tissu  
Bozo, Mali, XXe  
H: +/- 191 cm  
**600/900**



148

Grand masque antilope  
Bois, tissus, métal, polychromie  
Bozo, Mali, XXe  
183 x 144 cm  
**450/550**



149

Tête cheval antilope avec deux marionnettes et deux oiseaux sur les cornes  
Bois polychrome, tissu, cordelette  
Bozo, Mali, XXe  
H: 129 cm (sans le tissu)  
**600/900**



150

Tête de bélier à la mâchoire articulée  
Bois polychrome, carton peint  
Bozo, Mali, XXe  
H: 43,5 cm  
**300/500**



151

Tête de cheval à la mâchoire articulée  
Bois polychrome, caoutchouc  
Bozo, Mali, XXe  
H: 53 cm  
**350/450**



152

Tête de coq au bec articulé  
Bois peint, caoutchouc, cordelette  
Bozo, Mali, XXe  
L: 44,5 cm  
**150/250**



153

Tête de marionnette les yeux incrustés de verre  
Bois polychrome et tissu  
Bozo, Mali, XXe  
H: 82,5 cm  
**300/500**

BIJOUX ETHNIQUES D'UNE COLLECTION PARTICULIÈRE BELGE



154

Parure pectorale à fibules du Ver en argent à décor ajouré, émaillé en jaune, bleu et rouge. Chainette rectangulaire tressée

Haut Atlas central, Ait Ouazouguit, Maroc, XIXe

Fibules: 23,5 x 13,5 x 2 cm

Longueur totale: 100 cm

Poids total: +/- 550 grs

Bibliographie: Vente Christie's, mardi 18 décembre 2007, n°246 pour une parure très proche, de l'ancienne collection de monsieur Jean-Louis Thau.

**1.000/2.000**



155

Fibules «Tizerzai» en argent, email et cabochons de verre

Cette parure féminine était portée en paire pour fermer le manteau. Leur poids, leur taille et la finesse de leur travail indiquent le statut social de la femme qui les porte. Leur forme triangulaire évoque le sexe féminin et la perle ovoïde centrale «Tagemout» est un symbole de fécondité. Cette œuvre se distingue par son état de conservation, son ancienneté et son importance en taille et en poids.

Tiznit, Maroc, XIXe siècle

Fibules: 25 x 17 x 2 cm

Longueur totale : 110 cm

Poids total: +/- 600 grs

Bibliographie: Colette et Jean-Pierre GHYSELS, Orfèvres lointains, Ed. Hazan, 1995, p. 45 pour une œuvre très proche

**1.000/1.500**





156

Paire de bracelets Shams U Kmar en argent doré partiellement

Ces bracelets se caractérisent par une alternance de bandes d'or et d'argent qui symbolisent le soleil et la lune

Fès, Maroc, fin XIXe - début XXe

7,5 x 2,5 cm (x2)

285,6 grs

120/180



157

Pectoral Tumar en argent partiellement doré à chaud orné de plusieurs cabochons de pierre (ou verre ?)

Le Tumar, contenant des versets du Coran, est le bijou Turkmène auquel les femmes attachent le plus d'importance. Certaines d'entre elles vont même jusqu'à s'en ceindre la taille pendant leur accouchement pour en faciliter le déroulement

Turkmène, Tekke, Asie centrale, fin XIXe - début XXe

24 x 25 cm

300/500



158

Pendentif Asyk en argent filigrané partiellement doré à chaud, agrémenté de huit cabochons de cornaline

Turkmène, Tekké, Asie centrale, XIXe ou début XXe

28 x 16,4 cm

Poids: +/- 0,45 grs

250/350



159

Paire de bracelets de femme à trois ronds Bilezik en argent filigrané et doré à chaud, cabochons de cornaline

Turkmène, Asie centrale, XIXe ou début XXe

9 x 7,5 x 2 cm (x2)

Poids: +/- 0,45 (x2)

200/400



160

Paire de bracelets de femme à trois ronds Bilezik en argent filigrané et doré à chaud, cabochons de cornaline

Turkmène, Asie centrale, XIXe ou début XXe

8 x 6,5 x 2 cm (x2)

Poids: +/- 0,40 grs (x2)

200/400



161

Paire de bracelets de femme à trois rangs Bilezik en argent filigrané et doré à chaud, cabochons de cornaline

Turkmène, Asie centrale, XIXe ou début XXe

8 x 6,5 x 2 cm (x2)

Poids: +/- 0,45 grs (x2)

200/400



162

Pectoral en argent en partie doré à chaud agrémenté de plusieurs cabochons de pierre ou verre

Turkmène, Tekké, Asie centrale, début XXe

23 x 12 cm

200 grs

150/300



163

Paire de bracelets de femme Bilezik en argent filigrané avec cabochons de cornaline

Turkmène, Asie centrale, XIXe - début XXe

7 x 6 x 5 cm (x2)

Poids: +/- 0,45 grs (x2)

150/250



164

Bague de mariée en argent en partie émaillée avec un cabochon de cornaline

Probablement Asie centrale, XIXe

7 x 6 cm

Poids: +/- 65,3 grs

120/180



165

Collier à plusieurs rangs en corail, argent, pierre noires et cornaline

Comme les Turkmène, les Kazakh marient leurs filles entre 12 et 15 ans. Ils les couvrent pour l'occasion de lourdes et riches parures telle que celle-ci

Kazakh, Kazakhstan, Asie centrale, début XXe

L: 43 cm

Poids: +/- 250 grs

280/380



166

Collier à plusieurs rangs, amulettes pectorales et perles sculptées en jade, turquoise, cornaline et matières diverses

Chine, XIXe siècle

200/300



167

Pendentif Gahu en or, argent et turquoise

Le Gahu était un reliquaire contenant des substances sacrées ou des mantras protecteurs.

Il était porté par les aristocrates tibétains en pendentif. Notre exemplaire a conservé ses mantras d'origine

Lhassa, Tibet, fin XIXe

7,8 x 5 cm

Poids: +/- 66,5 grs

150/250



168

Important collier à plusieurs rangs et chaînettes à décor de fleurs agrémenté de petits grelots en argent en partie émaillés

Inde ou Iran, XIXe

H: 48 cm

Poids: +/- 700 grs

**600/900**



169

Collier de chasseur de têtes en bronze, perles de troc et laine rouge et verte

Konyak, Nagaland, nord de l'Inde, début XXe

L: 35 cm

Poids: +/- 250 grs

**300/500**



170

Torque d'homme orné de têtes trophées en bronze, anciennes marques et patine d'usage

Pour les Konyak, toute la force vitale d'un homme se concentre dans la tête. Ce collier porté par un valeureux guerrier évoque des têtes d'ennemis vaincus. La chasse aux têtes permettait d'augmenter la force vitale du village «Le Mio» afin de lutter contre les esprits malveillants

Konyak, Nagaland, Nord de l'Inde, XIXe

18,5 x 15,5 cm

Poids: +/- 200 grs

Bibliographie: Collection Jean-Pierre et Colette GHYSELS, Orfèvres lointains, Ed. Hazan, France, Borel, 1995, p. 154 pour un torque très proche

**500/700**



171

Collier en argent avec pendentif reliquaire destiné à contenir des mantras aux formules magiques protectrices

Nord de l'Inde, fin XIXe - début XXe

45 cm

Poids: +/- 350 grs

**250/500**

172

Torque «Hanswi» de femme mariée à trois pendentifs triangulaires et pendeloques en argent

Lambadi, Sugali, Andhra Pradesh, Inde, fin XIXe - début XXe

33 x 20 cm

Poids: +/- 650 grs

Bibliographie: Oppi UNTRACHT, Traditional Jewelry of India, Ed. Thames & Hudson, Londres, s.d., p. 230, fig. 482 pour un torque très proche

**500/1.000**



173

Important collier en argent à décor de rinceaux végétaux, chaînette tressée avec finesse

Inde, probablement Kerala, XXe

37 cm

Poids: +/- 250 grs

**200/400**



174

Ceinture à trois rangs en argent  
Kerala, Inde, début XXe

33 cm

Poids: +/- 400 grs

150/250



175

Ensemble de six torques en argent portés au cours  
des cérémonies rituelles

Hmong, Akha, Triangle d'or, fin XIXe - début XXe

19 x 18,5 - 16 x 18,5 - 12,5 x 12 - 20 x 19 - 15 x 16 et 17  
x 15,5 cm

Poids total: +/- 2200 grs

800/1.200



176

Torque à plusieurs rangs disposés en cascade  
en argent finement incisé de motifs floraux et  
symboliques

Dans les tribus du Triangle d'or, le torque est un  
bijoux essentiel porté par les hommes comme par  
les femmes. Dès les premiers jours, il est porté par  
les nouveau-nés

Hmong, Mienne, Triangle d'or, fin XIXe - début XXe

16 x 16 cm

Poids: +/- 1100 grs

600/900



177

Ensemble de deux ornements de veste en argent  
décorés de symboles incisés

Akha, Triangle d'or, XIXe

5,8 x 8 et 6,1 x 9,5 cm

Poids: +/- 180,5 grs

250/500



178 ▲

Paire de bracelets de forme équilibrée, de taille et de poids importants en ivoire  
 Inde, Nagaland, Konyak ou Angami, XVIII-XIXe  
 5,5 x 12 cm (x2)  
 Poids: +/- 1 kg (x2)

Ces bracelets très prisés par les hommes sont portés sur le haut du bras. Ils indiquent l'importance du statut social de son propriétaire.

**800/1.200**



179

Paire de chaussure à crampon  
 Cuir tanné par l'usage et le temps, fer forgé  
 Tibet, région des hautes montagnes de l'Himalaya, première moitié XXe  
 H: 14,5 cm  
 L: 23 cm

**300/500**

180

Figure ornementale sculptée d'un personnage debout portant une écharpe et un collier avec amulette sur le torse  
 Bois, ancienne patine d'usage brune  
 État du Gujarat, ouest de l'Inde, XIXe  
 H: 43 cm

Provenance: Ancienne collection Brent Ashabranner, achat de novembre 1982  
 Bibliographie: Brent Ashabranner, Folk wood sculptures, Arts of Asia, 1977

**300/500**





181

Trois figures ornementales présentant des personnages debout dans des positions codifiées

Bois, ancienne patine brune et miel  
État du Gujarat, ouest de l'Inde, XIXe

H: 32, 29 et 28,5 cm

Provenance: Ancienne collection Brent Ashabranner, achat de novembre 1982

Bibliographie: Brent Ashabranner, Folk wood sculptures, Arts of Asia, 1977

**250/350**



182 ▲

Katar en fer  
Inde, XIXe

Longueur totale: 39,5 cm

Longueur lame: 19,5 cm

**300/400**

183

Figure gardienne de temple présentée debout, les bras détachés du corps

Bois dur, ancienne érosion du temps, quelques éclats sur les pieds

Bohmar Montagnar, Viet-Nam, début XXe

H: 80 cm (sans socle postérieur)

Provenance: Galerie Daroun (Anvers, 2002), ancienne collection L. Pollet

**1.000/1.500**



184

Pilier de case présentant une figure ancestrale  
Bois, ancienne patine naturelle et localisée,  
quelques érosions du temps  
Kanak, Nouvelle-Calédonie, première moitié XXe  
H: 130 cm  
**1.200/1.800**

185

Figure Janus associée au rituel de passage de grade  
présentant deux visages accolés, les commissures  
des lèvres agrémentées de dents de cochon  
sauvage  
Quatre excroissances dirigées symboliquement  
vers le ciel  
Fougère arborescente surmodelée, pigments  
naturels ocre, blanc et brun  
Ile de Malekula, archipel du Vanuatu, première  
moitié XXe  
41 x 57 cm  
**500/700**





186

Coupe diminutive à décor de masques gravés, scolopendre et divinité raie manta en relief

Bois, ancienne patine d'usage brune, restes de chaux

Golfe Huon, îles Tami, XXe

31 x 6 cm

Provenance: Van der Stukken, 1982

**350/450**



187

Figure anthropomorphe présentant un personnage aux formes stylisées surmonté d'une coiffe évoquant la gueule ouverte d'un crocodile

Bois, pigments naturels, anciennes marques et patine d'usage

Asmat, Irian Jaya, début XXe

H: 34,5 cm

**400/700**



188

Pilier cultuel présentant sur la partie haute une divinité accroupie moitié homme moitié singe. Une de ses mains est posée sur son ventre et l'autre tient sa queue dans un geste symbolique. Belle expression du visage, au regard accentué par des incrustations de laiton

Bois dur, ancienne patine d'usage brune, épaisse par endroit

Dayak, île de Bornéo, Indonésie, fin XIXe - début XXe

37,5 x 7,5 x 8 cm

1.500/2.500



189

Masque du Topeng présentant un visage expressif et dynamique

Bois, reste de polychromie (cassé, collé et manques) ancienne patine d'usage

Bali, Indonésie, première moitié XXe

H: 18 cm

L: 16 cm

Provenance: Van Der Stukken, juillet 1982

**400/700**



190

Porte de grenier à riz présentant la figure d'un chef assis sur la partie haute

Bois, ancienne patine d'usage brune, érosion du temps sur un côté

Ile de Nias, Indonésie, XXe

56 x 30 cm

**400/700**



191

Ensemble de deux manches de couteaux à betel

Corne patinée par le temps et l'usage

On y joint un sabre en fer forgé et corne conservé dans un étui postérieur

Îles de Hava et Lombok, Indonésie, première moitié XXe

10,5, 11 et 52 cm

**300/400**



192

Gardes de sabre Mandau présentant un beau décor de formes traditionnelles sculptées et ajourées s'imbriquant les unes dans les autres

Os, fibres végétales tressées, ancienne patine et marque d'usage

Dayak, Bornéo, Indonésie, fin XIXe début XXe

H: 13 et 12 cm

Provenance: Guy Van Alphen, avril 1981

**300/500**



193

Grand casse-tête agrémenté d'une arête médiane en relief sur la partie haute

Bois dur, ancienne patine d'usage miel brillante  
Île Malaita, archipel des Salomon, début XXe

136 x 9,5 cm

800/1.200



194

Massue à bord dentelé

Bois, ancienne patine d'usage miel et brune  
Iles Tonga/Fidji, XIXe

76 x 12 cm

Provenance: Becker, Cannes, mars 1980

600/900



195

Pique à cochon tun-tun surmonté d'une figure accroupie et réceptacle sculpté d'une tête ancestrale

Bois, ancienne patine d'usage brune brillante pour le réceptacle

Iban, Sarawak, Bornéo et Dayak, Indonésie, XXe

H: 50 cm (pique)

L: 37,5 cm (réceptacle)

Provenance: Guy Van Alphen, milieu des années 1980.

**300/400**



196 ▲

Puissante massue éventail avec arête médiane sur chaque face

Bois dur, ancienne patine miel et brune

Polynésie, XIXe

100 x 24,5 cm

**400/700**



197

Tête utilisée au cours des rituels guerriers symbolisant un ennemi vaincu, à la belle expression intériorisée

Bois dur, traces de pigments naturels et patine d'usage brune

Région du Moyen Sepik, Papouasie-Nouvelle-Guinée, XXe

29 x 21 cm

Provenance: Collection privée, New York

**500/800**



198

Ensemble de quatre scarabées en pierre dure gravée au revers  
On y joint une amulette du dieu Pthah en faïence  
Égypte, Moyen Empire et Basse-Époque  
L: de 1,1 à 2,3 cm

150/250



199

Grand scarabée gravé au revers d'un cartouche  
présentant le dieu Osiris face à un prêtre ou un  
scribe. Colonne gravée de hiéroglyphe au centre.  
Stéatite sculptée, gravée et polie, traces d'outils  
primitifs  
Égypte, Nouvel Empire  
3,5 x 2,7 x 1 cm

150/250



200

Ensemble de cinq scarabées en pierre dure, trois  
d'entre eux gravés au revers  
Égypte, Nouvel Empire et Basse-Époque  
L: de 1,1 à 1,5 cm

150/250



201

Ensemble de deux amulettes, l'une présentant la  
déesse Bastet et l'autre le dieu Anubis  
Faïence verte turquoise  
Égypte, Basse-Époque, 663- 332 av. J.-C.  
3,4 x 1,7 cm et 1,3 cm

250/350



202

Réceptacle globulaire en albâtre rubané sculpté et poli  
Égypte, Basse-Époque, 663-332 av. J.-C.  
H: 15 cm

Provenance: Ancienne collection Maurice Bonnefoy,  
New York

500/700



203

Ensemble de deux oushebtis diminutifs  
Faïence verte et bleue (éclats)  
Égypte, Basse-Époque  
On y joint un godet d'époque romaine (cassé collé)  
6, 7 et 7,5 cm

120/180



204

Statuette présentant le dieu Osiris  
Bronze patiné par le temps  
Égypte, Basse-Époque ou époque Ptolémaïque  
H: 8,5 cm

120/180



205

Belle tête du dieu Bes  
Terre cuite orangée  
Égypte, époque Ptolémaïque  
8 x 6 cm

250/350



206

Ensemble de deux sceaux-cylindres en pierre gravée  
Mésopotamie, vers 1500 à 1000  
av. J.-C.

H: 2,7 et 3 cm

250/350



207

Ensemble comprenant:

-Un vase à une anse avec bec  
verseur à décor polychrome  
Terre cuite, quelques petits  
éclats et égrenures

Chypre, VII-Ve siècles av. J.-C.

Provenance: François Laurent,  
Vic-le-Comte, années 1990

-Un olpe Buchero Nero

Terre cuite brune, anse cassée  
collée, éclats

Étrurie, 600-500 av. J.-C.

-Un vase en terre cuite brune  
d'époque Gallo-romaine

-Un pichet en grès vernissé  
accidenté au pied et au décor usé  
d'époque Renaissance française

H: 16, 15, 12 et 21 cm

150/250



208

Ensemble comprenant:

-Haut probablement de cistre  
ou manche de miroir (?) orné  
de la figure d'un félin la gueule  
ouverte

Bronze à patine verte, époque  
romaine, 100 av. à 200 ap. J.-C.

H: 6,5 cm

-Élément de fibule en forme de  
cheval stylisé

Bronze à patine verte et brune

Grèce, Ve siècle av. J.-C.

3 x 2,5 cm

120/180



# Conditions générales de vente . . . . .

L'entièreté des présentes conditions générales et de la charte vie privée (ci-après les Conditions Générales) sont consultables sur le Site Internet ainsi que téléchargeables et imprimables. Chaque Enchérisseur et Acheteur reconnaît avoir pris connaissance des Conditions Générales et les avoir acceptées avant toute utilisation des services proposés par Millon Belgique dans le cadre des Ventes. Les Conditions Générales sont les seules applicables et prévalent sur toute autre disposition.

## 1. Acheteur

L'Acheteur est l'Enchérisseur à qui le Lot est adjudgé. En cas de contestation, seul l'huissier de justice ou le commissaire-priseur présent peut décider de recrier le Lot. Leur décision est irrévocable et s'impose à tous, sans contestation possible. Tout Acheteur est réputé, vis-à-vis de Millon Belgique, agir en son nom personnel, même pour les Lots qu'il aurait acquis en qualité de mandataire ou autrement. L'Acheteur communiquera à Millon Belgique son nom, son adresse, son numéro de téléphone, son adresse e-mail et sa carte d'identité ou son passeport, de même que tout renseignement, notamment d'ordre bancaire, qui serait demandé par Millon Belgique. L'Acheteur est censé accepter les Conditions Générales par le seul fait de son inscription et/ou sa participation à la vente.

## 2. Prix de vente et droit de suite

La vente est conclue directement entre le Vendeur et l'Acheteur selon le prix d'adjudication, majorée de 26 % TTC de frais et d'un droit de dossier de 2 € par Lot. Pour les lots remportés via la plateforme DROUOT DIGITAL, l'acheteur devra s'acquitter d'une majoration du prix de 2% TTC. Conformément aux dispositions légales frappant d'un droit de suite les actes de reventes d'œuvres d'art originales dans le cas d'enchères publiques au bénéfice des auteurs des œuvres vendues, il sera dû par l'Acheteur en sus du prix de vente, hors taxes, un droit de suite et pour autant que l'adjudication soit égale ou supérieure à 2.000 €. Le droit de suite est dégressif ; il est notamment de 4% pour la tranche du prix de vente jusqu'à 50.000 €. Le montant du droit est fixé par le législateur et rappelé par l'huissier de justice à chaque Vente. S'il apparaît qu'un droit de suite n'a pas été comptabilisé alors qu'il est dû à l'auteur, l'Acheteur règle ce droit de suite à première demande par l'intermédiaire de Millon Belgique et décharge Millon Belgique de toute responsabilité et réclamation à cet égard.

## 3. Paiement, facturation et TVA

Dès l'adjudication du Lot à un Acheteur, les risques lui sont transférés et il est tenu de payer le prix d'adjudication, majoré des frais, droit de dossier et droit de suite tels qu'indiqués ci-dessus. Millon Belgique accepte les paiements en espèces dans le respect de la réglementation en vigueur, les virements, les chèques certifiés par une banque belge, ainsi que certains paiements électroniques. Toute demande de facturation doit être faite au plus tard dans les huit jours ouvrables suivant la date d'adjudication. Millon Belgique travaillant sous le régime particulier d'imposition de la marge bénéficiaire applicable aux biens d'occasion, aux objets d'art, de collection ou d'antiquité, la TVA, incluse dans le prix de vente des biens, n'est pas déductible par l'Acheteur.

## 4. Retraits des Lots

Les Lots devront être enlevés par l'Acheteur, après le paiement complet, soit pendant la vente, soit au plus tard dans les 5 jours ouvrables suivant l'adjudication et sur rendez-vous. A la demande expresse et écrite de l'Acheteur, les Lots achetés pourront faire l'objet d'un envoi par un transporteur agréé aux frais et risques exclusifs de l'Acheteur.

## 5. Non-paiement ou non retrait des Lots

En cas de non-paiement intégral du Lot et/ou d'enlèvement dans le délai fixé, l'Acheteur sera redevable, de plein droit et sans mise en demeure préalable, d'un intérêt de retard de 1% par mois, à dater du cinquième jour suivant l'adjudication et le montant total de la facture sera majoré de 15% (avec un minimum de 150 €) à titre de clause forfaitaire pénale. Tout

Lot non enlevé dans le délai fixé sera en outre entreposé aux frais (2€ par jour/par Lot) et aux risques de l'Acheteur. Millon Belgique ne pourra être tenu responsable d'aucune perte et/ou dommage encourus, pour quelque cause que ce soit. Durant le délai s'écoulant entre la vente et le retrait des Lots, Millon Belgique s'engage uniquement à conserver les Lots en bon père de famille. Le transport des Lots est à charge de l'Acheteur et Millon Belgique n'est pas responsable des dégâts ou dommages qui se produiraient lors du stockage, de l'emballage, de la manutention ou du transport des Lots achetés. En outre, Millon Belgique est autorisé à prendre, selon son libre choix, sous réserve de tous autres droits et actions, après mise en demeure recommandée, l'une ou l'autre des mesures suivantes :

- exécution forcée de la vente, tous frais notamment d'entreposage aux frais de l'Acheteur ;
- résolution de la vente aux torts de l'Acheteur, tous frais et dommages et intérêts à charge de l'Acheteur défaillant ;
- remise en vente, aux enchères ou non, tout déficit par rapport à la première vente étant à charge exclusive de l'Acheteur défaillant, de même que tous les frais inhérents à la revente.

## 6. Description des lots

Les Lots seront mis en vente tels quels, avec leurs imperfections, leurs défauts et leurs erreurs éventuelles de description. Millon Belgique ne peut en aucun cas être tenu responsable des descriptions et estimations contenues dans les catalogues, celles-ci étant purement indicatives, en ce compris la table des états proposée par Millon Belgique. Il en va de même en ce qui concerne les précisions concernant l'auteur, la signature, la date, la provenance, l'origine, l'authenticité et l'état des Lots.

Les Acheteurs, professionnels ou non, ont le loisir de visualiser et d'expertiser tout Lot et/ou de demander toute information à son sujet avant la vente et lors de l'exposition de celui-ci. L'Enchérisseur se fera sa propre opinion sur le Lot et il ne sera admis aucune réclamation, de quelque nature qu'elle soit, même si elle a pour objet la description, l'estimation, le contenu, ou l'état des Lots dans le catalogue ou sur le Site Internet une fois l'adjudication prononcée. Les photos présentées dans les catalogues ou sur le Site Internet ne sont pas contractuelles et sont purement informatives. En tout état de cause, Millon Belgique ne pourra être tenu responsable des dommages qu'à concurrence de la somme des commissions effectivement perçues par Millon Belgique à charge du Vendeur et de l'Acheteur. En tout état de cause, et compte tenu notamment de la possibilité et de l'invitation formelle qui est faite par Millon Belgique à tout Enchérisseur de visualiser et d'expertiser les Lots avant la vente, l'Enchérisseur (y compris l'Acheteur) renonce explicitement à faire valoir toutes réclamations ou griefs généralement quelconques après un délai de 15 jours suivant la date de l'adjudication.

## 7. Ordres d'achat et enchères téléphoniques.

L'Enchérisseur peut donner des ordres d'achat et participer aux enchères par téléphone (pour les Ventes Cataloguées). Dans ce dernier cas, l'Enchérisseur devra confirmer sa participation à la vente par lettre ou par e-mail, communiquer son identité, et tous renseignements qui seraient demandés par Millon Belgique. Celle-ci se réserve notamment le droit de demander des références bancaires. Millon Belgique ne pourra être tenu responsable de toutes erreurs de l'Enchérisseur, en ce compris dans l'indication du numéro de Lot, du numéro de téléphone, ou de tous problèmes de communications et/ou de réception des courriers ou e-mails (téléphones occupés, lignes interrompues, portables, etc). L'Enchérisseur est conscient et assume les risques inhérents à ce procédé. Si deux ordres d'achat portent sur le même Lot pour le même montant, la préférence sera donnée à l'ordre arrivé en premier.

## 8. Juridictions compétentes

Tout litige sera de la compétence exclusive des Tribunaux de l'arrondissement judiciaire de Bruxelles, siégeant en langue française, selon le droit belge exclusivement.



lot 98



**MILLON**  
BELGIQUE

**Arts Premiers**  
vente online  
du 19 au 29 octobre sur  
[millon-belgique.com](http://millon-belgique.com)